



## Veřejnoprávní smlouva

o poskytnutí neinvestiční dotace ze státního rozpočtu České republiky na rok 2019  
v rámci rozvojového programu Podpora vzdělávání cizinců ve školách,  
č. j. MSMT-28 283/2018 ze dne 17. 10. 2018

**S-0910/ŠKS/2019**

Smluvní strany:

Název: **Středočeský kraj**  
Krajský úřad Středočeského kraje  
Sídlo: Zborovská 11, Praha 5 – Smíchov, PSČ 150 21  
IČO: 708 91 095  
Zastoupený: Mgr. et Mgr. Martinem Müllerem (na základě pověření)  
Bankovní spojení: **8086152/0800**  
(dále jen „poskytovatel“)

a

Název: **Sunny Canadian International School - Základní škola a Gymnázium, s.r.o**  
IČO: 273 83 512  
Sídlo: Jesenice, Osnice, Straková 522  
Zastoupená: Ing. Alicí Štunda – jednatelkou společnosti  
Bankovní spojení: **101932309/0800**  
(dále jen „příjemce“)

uzavřely podle zákona č. 250/2000 Sb., o rozpočtových pravidlech územních rozpočtů, ve znění pozdějších předpisů a podle zásad stanovených ve Vyhlášení rozvojového programu Podpora vzdělávání cizinců ve školách, č. j. MSMT-28 283/2018 ze dne 17. 10. 2018 (dále jen „rozvojový program“), a v souladu s podmínkami stanovenými v Rozhodnutí č. 2914-2/2019-1 ze dne 7. 3. 2019 (dále jen „Rozhodnutí“) tuto veřejnoprávní smlouvu o poskytnutí dotace (dále jen „smlouva“).

### I.

#### Předmět smlouvy

Předmětem této smlouvy je poskytnutí dotace a vymezení práv a povinností smluvních stran při poskytnutí a použití státní dotace na rozvojový program. Příjemce dotace se zavazuje, že poskytnutá dotace bude použita výhradně k financování účelu, pro který byla poskytnuta a který je vymezený v článku III. odst. 4. Na poskytnutí dotace není právní nárok.

### II.

#### Výše dotace

Poskytovatel poskytne příjemci podle článku I. dotaci v celkové výši:

**276 000,00 Kč** (Slovy: Dvě stě sedmdesát šest tisíc korun českých)

Dotaci poukáže poskytovatel příjemci na jeho bankovní účet uvedený v záhlaví této smlouvy a v souladu s Rozhodnutím, které je přílohou této smlouvy.

Dotace celkem (v Kč)	z toho (v Kč):			
	Mzdy	Ostatní osobní náklady	Zákonné odvozy	Ostatní náklady
276 000,00	0	240 000,00	0	36 000,00

### III.

#### Práva a povinnosti smluvních stran

1. Poskytovatel se zavazuje poskytnout příjemci dotaci na účel podle článku I. a ve výši a způsobem uvedeným v článku II. této smlouvy.
2. Přidělené prostředky budou účtovány a vykazovány pod účelovým znakem **33075**.
3. Příjemce je povinen při komunikaci s poskytovatelem používat označení 33075.
4. **Účelem dotace je podpora výuky českého jazyka přizpůsobená potřebám dětí a žáků-cizinců a úprava podmínek pro jejich vzdělávání tak, aby právnické osoby vykonávající činnost mateřských škol, základních škol a víceletých gymnázií (v odpovídajících ročnících) zapsaných v rejstříku škol a školských zařízení (dále jen „právnické osoby“), které jsou uvedeny v příloze č. 1 Rozhodnutí, mohly ve třídách přizpůsobit počty dětí a žáků náročnosti výuky a činit další opatření k úspěšné integraci dětí a žáků-cizinců.**  
(dále jen „účel dotace“)
5. **Účelu dotace musí být dosaženo do 31. 12. 2019.**
6. Příjemce je povinen použít dotaci v souladu s platnými právními předpisy a Rozhodnutím.
7. Příjemce je povinen pro rozpis dotace dodržet závazné ukazatele podle článku II. této smlouvy a v souladu s přílohou č. 1 Rozhodnutí.
8. Příjemce je povinen:
  - a) dodržet účel dotace a dodržet další podmínky a povinnosti vyplývající z Rozhodnutí a související s účelem a použitím dotace.
  - b) použít dotaci pouze na náklady roku 2019 vzniklé od 1. 1. 2019 do 31. 12. 2019, které souvisejí s plněním účelu dotace a budou hrazeny nejpozději do 31. 1. 2020.
  - c) používat dotaci účelně, efektivně a hospodárně.
  - d) při organizaci výuky českého jazyka (spojenou s účelem dotace), která je v kompetenci právnické osoby, dodržet ustanovení zákona č. 561/2004 Sb., o předškolním, základním, středním, vyšším odborném a jiném vzdělávání (školský zákon), ve znění pozdějších předpisů, včetně prováděcích předpisů a Rámcového vzdělávacího programu pro předškolní a základní vzdělávání.
  - e) použít dotaci pouze na zvýšené náklady:
    - i. vyplývající z pracovněprávních vztahů, které právnickým osobám vzniknou v souvislosti s poskytováním povinného předškolního a základního vzdělávání dětem a žákům-cizincům,
    - ii. na poskytování doučování – individuálních prací pedagoga s žáky-cizinci nad rámec běžné výuky v případech individuálních vzdělávacích potřeb žáků-cizinců v souvislosti s jejich odlišným dosavadním vzděláním či kulturními odlišnostmi,
    - iii. na školní potřeby a učebnice, pokud jsou podle školského zákona poskytovány bezplatně, na učební pomůcky, pokud ke zvýšení těchto výdajů došlo v souvislosti s poskytováním povinného předškolního a základního vzdělávání dětem a žákům-cizincům,
  - f) vypořádat před případným zánikem přednostně vztahy se státním rozpočtem.
9. Je povoleno spolufinancování.
10. Je zakázáno:
  - a) financovat z dotace jiné fyzické nebo právnické osoby s výjimkou těch, které poskytují výkony a služby spojené s realizací účelu dotace.

- b) hradit stejné náklady z různých zdrojů.
11. Příjemce je umožněno hradit z dotace DPH za předpokladu, že nemá dle § 73 zákona č. 235/2004 Sb., o dani z přidané hodnoty, ve znění pozdějších předpisů nárok na odpočet této daně.
  12. Příjemce je povinen splnit povinnosti stanovené rozpočtovými pravidly příjemcům dotací z veřejného rozpočtu.
  13. Příjemce je povinen vést účetnictví v souladu s platnými právními předpisy, zejména se zákonem č. 563/1991 Sb., o účetnictví, ve znění pozdějších předpisů (dále jen „zákon o účetnictví“), a v něm řádně a odděleně sledovat nakládání s poskytnutou dotací.
  14. Příjemce je povinen zajistit, aby příslušné doklady vztahující se k účelu dotace splňovaly náležitosti účetního dokladu ve smyslu ustanovení § 11 odst. 1 zákona o účetnictví [s výjimkou písm. f) tohoto ustanovení], a aby předmětné doklady byly správné, úplné, průkazné, srozumitelné, vedené v písemné formě chronologicky a způsobem zaručujícím jejich trvanlivost.
  15. Příjemce je povinen účetní záznamy vztahující se k účelu dotace dokládat při následných kontrolách a auditech prováděných oprávněnými orgány, a tyto doklady uchovávat nejméně po dobu 10 let od roku následujícího po roce, v němž došlo k finančnímu vypořádání dotace.
  16. Příjemce je povinen při zadávání veřejných zakázek hrazených z prostředků dotace postupovat v souladu se zákonem č. 134/2016 Sb., o zadávání veřejných zakázek, ve znění pozdějších předpisů.
  17. Seznam fyzických a právnických osob placených z prostředků dotace, na jejichž výběr se nevztahuje zákon o zadávání veřejných zakázek:
    - tyto osoby nejsou stanovenyZ dotace poskytnuté Rozhodnutím nelze hradit žádné výdaje vynaložené na úhradu dodávek/služeb fyzickým a právnických osobám, na jejichž výběr se nevztahuje zákon o zadávání veřejných zakázek.
  18. Příjemce je povinen za účelem ověření plnění povinností vyplývajících z Rozhodnutí nebo platných právních předpisů vytvořit podmínky k provedení kontroly, resp. auditu, vztahujících se k poskytnuté dotaci, poskytnout veškeré doklady vážící se k poskytnuté dotaci, umožnit průběžné ověřování souladu údajů o realizaci projektu se skutečným stavem v místě jeho realizace a poskytnout součinnost všem orgánům oprávněným k provádění kontroly/auditů. Těmito orgány jsou především poskytovatel dotace, Ministerstvo financí, orgány finanční správy, Nejvyšší kontrolní úřad, případně další orgány oprávněné k výkonu kontroly.
  19. Příjemce je povinen informovat poskytovatele (Odbor školství Krajského úřadu Středočeského kraje) písemně o všech provedených auditech a kontrolách, které souvisejí s poskytnutou dotací, ze strany jiných subjektů, včetně závěrů těchto kontrol, a to bezodkladně po jejich ukončení.
  20. Příjemce je povinen na žádost poskytovatele poskytnout veškeré informace o výsledcích kontrol a auditů včetně kopií protokolů z kontrol a zpráv o auditech, které souvisejí s poskytnutou dotací, dále o všech navrhovaných nebo uložených nápravných opatřeních a jejich splnění, a to bez zbytečného odkladu nebo ve lhůtě stanovené poskytovatelem.
  21. Příjemce je povinen zpracovat **vyúčtování dotace** v souladu s podmínkami Rozhodnutí na předepsaném formuláři (viz vyhlášení rozvojového programu) a **zaslat do 15. 1. 2020** poskytovateli (Odboru školství Krajského úřadu Středočeského kraje) prostřednictvím datové schránky (ID datové schránky: keebyyf), nebo v listinné podobě.
  22. Příjemce dotace je povinen vypořádat dotaci se státním rozpočtem podle § 75 zákona č. 218/2000 Sb. a příslušného prováděcího předpisu.
  23. Příjemce dotace je povinen zaslat nevyčerpanou část dotace **na účet ŠKS č. 8086152/0800 do 15. 1. 2020.**

24. Příjemce dotace je povinen, vrací-li dotaci nebo její část, zaslat **avízo o vratce** před odesláním platby Odboru školství Krajského úřadu Středočeského kraje (Ing. Danuše Hanišová, tel.: 257 280 261, [hanisova@kr-s.cz](mailto:hanisova@kr-s.cz)). Avízo musí obsahovat název a sídlo právnické osoby, IČ, účelový znak a výši nevyčerpané dotace.
25. Příjemce je povinen uchovat veškeré dokumenty související s účelem dotace v souladu s platnými právními předpisy po dobu 10 let od roku následujícího po roce, v němž došlo k finančnímu vypořádání dotace.
26. Příjemce dotace je povinen písemně informovat poskytovatele:
  - a) o přeměně právnické osoby, a to do 10 pracovních dnů ode dne, kdy došlo k přeměně právnické osoby,
  - b) o vstupu právnické osoby do likvidace, a to do 10 pracovních dnů ode dne vstupu do likvidace. V písemné informaci pro poskytovatele příjemce mimo jiné uvede evidenční číslo smlouvy poskytovatele, uvedené na straně 1. této smlouvy, název akce a výši poskytnuté dotace poskytovatelem.
27. V případě vstupu do likvidace je příjemce povinen vrátit všechny prostředky dotace, které nebyly do data vstupu do likvidace použity na účel dotace, a to do 30 dnů od vstupu do likvidace, na účet poskytovatele, a ve stejném termínu předložit vyúčtování dotace v rozsahu jak je výše uvedeno.
28. V případě přeměny právnické osoby příjemce je příjemce povinen vyžádat si souhlas s převodem práv a povinností z této smlouvy v dostatečném předstihu od poskytovatele. V případě nesouhlasu poskytovatele je příjemce povinen vrátit všechny prostředky dotace, které nebyly do data vstupu do likvidace použity na účel dotace, a to do 30 dnů od přeměny, na účet poskytovatele, a ve stejném termínu předložit vyúčtování dotace jak je výše uvedeno.
29. Povinnosti uvedené v předchozím odstavci tohoto článku příjemce nemá, jestliže již není povinen uchovávat veškeré písemnosti, týkající se poskytnutí dotace.
30. Příjemce není oprávněn bez souhlasu poskytovatele postoupit svá práva a povinnosti plynoucí z této smlouvy třetí osobě.
31. Při kontrole dodržování podmínek použití dotace a uplatnění sankcí při neoprávněném použití nebo zadržetí dotace se postupuje podle zákona č. 320/2001 Sb., o finanční kontrole ve veřejné správě a o změně některých zákonů (zákon o finanční kontrole), ve znění pozdějších předpisů a zákona č. 250/2000 Sb., o rozpočtových pravidlech územních rozpočtů, ve znění pozdějších předpisů.
32. Poskytovatel je oprávněn pozastavit poskytování dotace v případě podezření na porušení rozpočtové kázně, a to až do výše předpokládaného odvodu. Příjemce je povinen prokázat účelové použití poskytnutých prostředků dotace, v případě pochybností se má za to, že prostředky byly použity v rozporu s účelem a podmínkami této smlouvy.
33. Příjemce dotace je povinen realizovat nápravná opatření, která mu byla uložena na základě prováděných kontrol, a to v požadovaném termínu, rozsahu a kvalitě a v souladu s § 18 zákona o finanční kontrole a informovat o splnění nápravných opatření toho, kdo tato nápravná opatření uložil.

#### IV.

##### Sankční ustanovení

1. Použití dotace v rozporu s podmínkami stanovenými právními předpisy a touto smlouvou se považuje za neoprávněné použití peněžních prostředků poskytnutých ze státního rozpočtu a za porušení rozpočtové kázně ve smyslu § 22 zákona č. 250/2000 Sb. Příjemce dotace, který porušil rozpočtovou kázeň, je povinen odvést do státního rozpočtu prostřednictvím rozpočtu poskytovatele odvod za porušení rozpočtové kázně ve stejné výši, v jaké byla porušena rozpočtová kázeň. Zároveň je povinen zaplatit do státního rozpočtu penále ve výši 1 promile denně z částky, které se týká porušení rozpočtové kázně, nejvýše však do výše této částky.



Penále se počítá ode dne, kdy došlo k porušení rozpočtové kázně, do dne, kdy byly prostředky odvedeny. Odpovědnost podle zvláštního právního předpisu není tímto dotčena.

2. Poruší-li příjemce jakoukoliv povinnost dle této smlouvy, a toto porušení není porušením rozpočtové kázně, zaplatí poskytovateli smluvní pokutu ve výši 0,2 % z celkové částky dotace za každý den, kdy toto porušení smlouvy trvá.
3. Dojde-li po uzavření této smlouvy ke zjištění, že údaje, na jejichž základě byla dotace poskytnuta, byly neúplné nebo nepravdivé, nebo ke zjištění, že rozhodnutí Ministerstva školství, mládeže a tělovýchovy bylo vydáno v rozporu se zákonem, může být zahájeno řízení o vypovězení této smlouvy a odnětí dotace.

## V.

### Závěrečná ustanovení

1. Jakékoli změny a doplňky této smlouvy lze učinit pouze formou písemného a číslovaného dodatku, podepsaného oprávněnými zástupci obou stran.
2. Vzájemná korespondence není návrhem a akceptací smlouvy, pokud to není výslovně uvedeno a podepsáno oprávněnými zástupci obou stran.
3. Právní vztahy touto smlouvou neupravené se řídí obecně závaznými právními předpisy.
4. Tato smlouva je vyhotovena v čtyřech stejnopisech s platností originálu, z nichž jeden obdrží příjemce, tři poskytovatel.
5. Tato smlouva nabývá platnosti dnem podpisu oběma smluvními stranami a účinnosti dnem jejího uveřejnění v registru smluv, které provede poskytovatel.
6. Smluvní strany si smlouvu řádně přečetly, s obsahem smlouvy, který je projevem jejich svobodné a vážné vůle, souhlasí, na důkaz čeho připojují své podpisy.

### Příloha

Rozhodnutí Ministerstva školství, mládeže a tělovýchovy č. 2914-2/2019-1 ze dne 7. 3. 2019, včetně Přílohy č. 1 „Seznam podpořených škol – Podpora vzdělávání cizinců ve školách, č. j. MSMT-28 283/2018 – Středočeský kraj“ k tomuto Rozhodnutí

V Praze dne: 13 3 2019

V Praze dne: - 8 -04- 2019

Za příjemce:

Za poskytovatele:

Sunny Canadian International School  
Základní škola a Gymnázium, s.r.o.  
252 42 Jesenice, Opatov, Straková 522  
IČ: 27383512



jednatelka společnosti



vedoucí Odboru školství  
Krajského úřadu Středočeského kraje

V Praze dne 24. července 2018

## Pověření

V souladu se zákonem č. 129/2000 Sb., o krajích, ve znění pozdějších předpisů a v souladu s Podpisovým řádem Středočeského kraje a Krajského úřadu Středočeského kraje

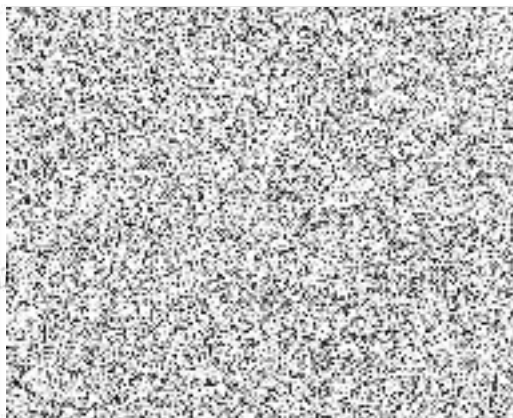
pověřuji

**Mgr. et Mgr. Martina Müllera**

vedoucího Odboru školství Krajského úřadu Středočeského kraje

k podepisování veřejnoprávních smluv o poskytnutí dotace soukromým školám a školským zařízením, v souladu se zákonem č. 306/1999 Sb., o poskytování dotací soukromým školám, předškolním a školským zařízením, v platném znění a k podepisování veřejnoprávních smluv o poskytnutí účelových dotací soukromým školám a školským zařízením, přidělených Ministerstvem školství, mládeže a tělovýchovy ČR, v souladu se zákonem č. 561/2004 Sb., o předškolním, základním, středním, vyšším odborném a jiném vzdělávání (školský zákon), v platném znění.

JUDr. Jiří Holub  
ředitel krajského





Odbor předškolního, základního, základního uměleckého  
a speciálního vzdělávání  
Ministerstvo školství, mládeže a tělovýchovy  
Karmelitská 529/5  
118 12 Praha 1

Č. j.: MSMT-2914/2019-1

Počet stran: 9

### ROZHODNUTÍ č. 2914-2/2019-1

o poskytnutí dotace ze státního rozpočtu České republiky na rok 2019

(dále jen „Rozhodnutí“)

vydané dle § 163 odst. 1 písm. a) zákona č. 561/2004 Sb., o předškolním, základním, středním, vyšším odborném a jiném vzdělávání (školský zákon), ve znění pozdějších předpisů, a v souladu s § 14 odst. 4 zákona č. 218/2000 Sb., o rozpočtových pravidlech a o změně některých souvisejících zákonů (rozpočtová pravidla), ve znění pozdějších předpisů Ministerstvem školství, mládeže a tělovýchovy, Karmelitská 529/5, Praha 1 – Malá Strana, 118 12 (dále jen „poskytovatel“) jakožto správním orgánem podle § 14 odst. 2) rozpočtových pravidel pro právnickou osobu:

Název: Středočeský kraj  
Krajský úřad  
Adresa sídla: Zborovská 11, 150 21 Praha 5  
IČO: 70891095  
Číslo účtu příjemce: 20095-2028111/0710  
Kód kraje: 20

1

Poskytovatel v souladu s § 14m odst. 1 písm. c) rozpočtových pravidel v řízení o žádosti o poskytnutí dotace uvedené právnické osobě (dále jen „příjemce“) přijaté dne 28. 11. 2018 v rámci rozvojového programu „Podpora vzdělávání cizinců ve školách“, č. j.: MSMT-28283/2018 (dále jen „Výzva“) **rozhodl** takto:

#### I. DOTACE SE ZČÁSTI POSKYTUJE A STANOVÍ SE ÚČEL A TYTO PODMÍNKY:

##### Část I

<b>1. Výše dotace (poskytovaná částka dotace):</b>	<b>2.651.050 Kč</b>
Z toho soukromé školy:	681.497 Kč
Z toho školy krajské, obecní a zřizované svazkem obcí:	1.969.553 Kč
<i>závazné ukazatele:</i> <i>platy:</i>	895.466 Kč
<i>ostatní osobní náklady:</i>	564.042 Kč
<i>orientační ukazatele:</i> <i>zákonné odvody:</i>	304.459 Kč
<i>Fond kulturních a sociálních potřeb:</i>	17.910 Kč
<i>ostatní náklady:</i>	187.676 Kč

Počet podpořených dětí a žáků-cizinců

417

tel. ústředna: +420 234 811 111

Podatelna pro veřejnost: Po - Pá 7:30 - 15:30

Elektronická podatelna: [podatelna@msmt.cz](mailto:podatelna@msmt.cz)

[www.msmt.cz](http://www.msmt.cz)





Odbor předškolního, základního, základního uměleckého  
a speciálního vzdělávání  
Ministerstvo školství, mládeže a tělovýchovy  
Karmelitská 529/5  
118 12 Praha 1

## 2. Účel dotace

Účelem dotace je podpora výuky českého jazyka přizpůsobená potřebám dětí a žáků-cizinců a úprava podmínek pro jejich vzdělávání tak, aby právnické osoby vykonávající činnost mateřských škol, základních škol a víceletých gymnázií (v odpovídajících ročnících) zapsaných v rejstříku škol a školských zařízení (dále jen „právnické osoby“), které jsou uvedeny v příloze č. 1, mohly ve třídách přizpůsobit počty dětí a žáků náročnosti výuky a činit další opatření k úspěšné integraci dětí a žáků-cizinců.

## 3. Lhůta, v níž má být účelu dotace dosaženo

Účelu dotace musí být dosaženo do 31. 12. 2019.

## 4. Účelový znak: 33075

2

### Část II

#### Podmínky použití dotace

##### Použití dotace

5. Příjemce je povinen použít dotaci v souladu s platnými právními předpisy a tímto Rozhodnutím.
6. Dotace bude poskytnuta na základě Rozhodnutí a bude na bankovní účet příjemce odeslána do 30 dnů od nabytí právní moci Rozhodnutí.

### Část III

#### Povinnosti příjemce

7. Příjemce při přidělování dotace jednotlivým právnickým osobám vykonávajícím činnost škol a školských zařízení zřizovaných krajem, obcí, svazkem obcí nebo soukromým zřizovatelem (dále jen „právnické osoby“) postupuje podle § 163 odst. 1 písm. a) školského zákona v rámci výkonu přenesené působnosti.

tel. ústředna: +420 234 811 111

Podatelna pro veřejnost: Po - Pá 7:30 - 15:30

Elektronická podatelna: [podatelna@mšmt.cz](mailto:podatelna@mšmt.cz)

[www.msmt.cz](http://www.msmt.cz)





Odbor předškolního, základního, základního uměleckého  
a speciálního vzdělávání  
Ministerstvo školství, mládeže a tělovýchovy  
Karmelitská 529/5  
118 12 Praha 1

**8. Příjemce je povinen:**

- a) dotaci poskytnutou na základě tohoto Rozhodnutí přidělit na bankovní účty právnickým osobám v souladu s přílohou č. 1 tohoto Rozhodnutí,
- b) dotaci poskytnout právnickým osobám uvedeným v příloze č. 1 tohoto Rozhodnutí, které jsou „soukromými školami“, prostřednictvím veřejnoprávní smlouvy,
- c) pro rozpis dle bodu a) dodržet závazné ukazatele „platy“ a „ostatní osobní náklady“ a celkovou výši dotace přidělenou na „orientační ukazatele“, a to v souladu s přílohou č. 1 tohoto Rozhodnutí,
- d) pro rozpis dle bodu b) dodržet celkovou výši dotace určenou pro „soukromé školy“ dle přílohy č. 1 tohoto Rozhodnutí.

**9. Příjemce je povinen při poskytnutí dotace informovat právnické osoby o:**

- a) povinnosti dodržet účel dotace a dodržet další podmínky a povinnosti vyplývající z tohoto Rozhodnutí a související s účelem a použitím dotace,
- b) lhůtě použití dotace pouze na náklady roku 2019 vzniklé od 1. 1. 2019 do 31. 12. 2019, které souvisejí s plněním účelu dotace a budou hrazeny nejpozději do 31. 1. 2020,
- c) možnosti hradit z dotace DPH za předpokladu, že nemají dle § 73 zákona č. 235/2004 Sb., o dani z přidané hodnoty, ve znění pozdějších předpisů, nárok na odpočet této daně,
- d) zákazu financovat z dotace jiné fyzické nebo právnické osoby s výjimkou těch, které poskytují výkony a služby spojené s realizací účelu dotace,
- e) povinnosti používat dotaci účelně, efektivně a hospodárně,
- f) povoleném spolufinancování,
- g) zákazu úhrady stejných nákladů z různých zdrojů,
- h) povinnosti zpracovat závěrečné vyúčtování dotace na předepsaném formuláři, který je Přílohou č. 3 Výzvy, a zaslat ho příjemci v termínu do 1. 2. 2020,
- i) povinnosti při organizaci výuky českého jazyka (spojenou s účelem dotace), která je v kompetenci právnické osoby, dodržet ustanovení zákona č. 561/2004 Sb., o předškolním, základním, středním, vyšším odborném a jiném vzdělávání (školský zákon), ve znění pozdějších předpisů, včetně prováděcích předpisů a Rámcového vzdělávacího programu pro předškolní a základní vzdělávání,

3

tel. ústředna: +420 234 811 111

Podatelna pro veřejnost: Po - Pá 7:30 - 15:30

Elektronická podatelna: [post@msmt.cz](mailto:post@msmt.cz)

[www.msmt.cz](http://www.msmt.cz)



Odbor předškolního, základního, základního uměleckého  
a speciálního vzdělávání  
Ministerstvo školství, mládeže a tělovýchovy  
Karmelitská 529/5  
118 12 Praha 1

- j) povinnosti použít dotaci pouze na zvýšené náklady:
- i. vyplývající z pracovněprávních vztahů, které právníckým osobám vzniknou v souvislosti s poskytováním povinného předškolního a základního vzdělávání dětem a žákům-cizincům,
  - ii. na poskytování doučování – individuálních prací pedagoga s žáky-cizinci nad rámec běžné výuky v případech individuálních vzdělávacích potřeb žáků-cizinců v souvislosti s jejich odlišným dosavadním vzděláním či kulturními odlišnostmi,
  - iii. na školní potřeby a učebnice, pokud jsou podle školského zákona poskytovány bezplatně, na učební pomůcky, pokud ke zvýšení těchto výdajů došlo v souvislosti s poskytováním povinného předškolního a základního vzdělávání dětem a žákům-cizincům,
- k) povinnosti vypořádat před případným zánikem přednostně vztahy se státním rozpočtem.

**10. Příjemce je povinen prostřednictvím veřejnoprávní smlouvy zavázat právnícké osoby uvedené v příloze č. 1 tohoto Rozhodnutí, které jsou „soukromými školami“, k povinnostem uvedeným v bodě 9.**

4

#### **Vedení účetnictví**

- 11. Příjemce je povinen vést účetnictví v souladu s platnými právními předpisy, zejména se zákonem č. 563/1991 Sb., o účetnictví, ve znění pozdějších předpisů, a v něm řádně a odděleně sledovat nakládání s poskytnutou dotací.**
- 12. Příjemce je povinen zajistit, aby příslušné doklady vztahující se k účelu dotace splňovaly náležitosti účetního dokladu ve smyslu ustanovení § 11 odst. 1 zákona o účetnictví [s výjimkou písm. f) tohoto ustanovení], a aby předmětné doklady byly správné, úplné, průkazné, srozumitelné, vedené v písemné formě chronologicky a způsobem zaručujícím jejich trvanlivost.**
- 13. Příjemce je dále povinen účetní záznamy vztahující se k účelu dotace dokládat při následných kontrolách a auditech prováděných oprávněnými orgány, a tyto doklady uchovávat nejméně po dobu 10 let od roku následujícího po roce, v němž došlo k finančnímu vypořádání dotace.**

tel. ústředna: +420 234 811 111

Podatelna pro veřejnost: Po - Pá 7:30 - 15:30

Elektronická podatelna: [dotace@msmt.cz](mailto:dotace@msmt.cz)

[www.msmt.cz](http://www.msmt.cz)





Odbor předškolního, základního, základního uměleckého  
a speciálního vzdělávání  
Ministerstvo školství, mládeže a tělovýchovy  
Karmelitská 529/5  
118 12 Praha 1

### Zakázky

14. Příjemce je povinen informovat právnické osoby, že při zadávání zakázek hrazených z prostředků dotace musí postupovat v souladu se zákonem č. 134/2016 Sb., o zadávání veřejných zakázek, ve znění pozdějších předpisů.
15. Seznam fyzických a právnických osob placených z prostředků dotace, na jejichž výběr se nevztahuje zákon o zadávání veřejných zakázek:
- tyto osoby nejsou stanoveny

Z dotace poskytnuté tímto Rozhodnutím nelze hradit žádné výdaje vynaložené na úhradu dodávek/služeb fyzickým a právnickým osobám, na jejichž výběr se nevztahuje zákon o zadávání veřejných zakázek.

### Kontrola a audit

16. Příjemce je povinen za účelem ověření plnění povinností vyplývajících z tohoto Rozhodnutí nebo platných právních předpisů vytvořit podmínky k provedení kontroly, resp. auditu, vztahujících se k poskytnuté dotaci, poskytnout veškeré doklady vážící se k poskytnuté dotaci, umožnit průběžné ověřování souladu údajů o realizaci projektu se skutečným stavem v místě jeho realizace a poskytnout součinnost všem orgánům oprávněným k provádění kontroly/auditů. Těmito orgány jsou především poskytovatel dotace, Ministerstvo financí, orgány finanční správy, Nejvyšší kontrolní úřad, případně další orgány oprávněné k výkonu kontroly.
17. Příjemce je povinen informovat poskytovatele (odbor předškolního, základního, základního uměleckého a speciálního vzdělávání) písemně o všech provedených auditech a kontrolách, které souvisejí s poskytnutou dotací, ze strany jiných subjektů, včetně závěrů těchto kontrol, a to bezodkladně po jejich ukončení.
18. Příjemce je povinen na žádost poskytovatele poskytnout veškeré informace o výsledcích kontrol a auditů včetně kopií protokolů z kontrol a zpráv o auditech, které souvisejí s poskytnutou dotací, dále o všech navrhovaných nebo uložených nápravných opatření a jejich splnění, a to bez zbytečného odkladu nebo ve lhůtě stanovené poskytovatelem.

### Vyúčtování a vypořádání dotace

19. Příjemce je povinen provést kontrolu zasláných závěrečných vyúčtování jednotlivých právnických osob, za jejichž správnost zodpovídá.

5

tel. ústředna: +420 234 811 111

Podatelna pro veřejnost: Po - Pá 7:30 - 15:30

Elektronická podatelna: [podatelna@mstm.cz](mailto:podatelna@mstm.cz)

[www.msmt.cz](http://www.msmt.cz)





Odbor předškolního, základního, základního uměleckého  
a speciálního vzdělávání  
Ministerstvo školství, mládeže a tělovýchovy  
Karmelitská 529/5  
118 12 Praha 1

20. Příjemce je povinen na základě závěrečných vyúčtování jednotlivých právnických osob zpracovat vyúčtování o použití poskytnutí dotace na předepsaném formuláři, který je přílohou č. 4 Výzvy a zaslat ho do 15. 2. 2020 poskytovateli (odboru předškolního, základního, základního uměleckého a speciálního vzdělávání) včetně závěrečného vyúčtování jednotlivých právnických osob.
21. Příjemce je povinen dotaci finančně vypořádat se státním rozpočtem podle ustanovení § 75 zákona č. 218/2000 Sb. a příslušného prováděcího předpisu.
22. Příjemce zašle nevyčerpanou či vrácenou část dotace, a to na:
- výdajový účet poskytovatele č. 0000821001/0710, pokud příjemce vrací nevyčerpanou část dotace v průběhu kalendářního roku, ve kterém byla dotace poskytnuta,
  - účet cizích prostředků poskytovatele č. 6015-0000821001/0710, pokud příjemce vrací nevyčerpanou část dotace v rámci finančního vypořádání vztahů se státním rozpočtem,
  - příjmový účet poskytovatele č. 19-0000821001/0710, pokud příjemce zasílá prostředky, které právnická osoba vrátila do rozpočtu kraje jako sankci za porušení rozpočtové kázně.
23. Příjemce je povinen nevyčerpané či vrácené finanční prostředky z dotace vrátit takto:
- nejpozději do 15. 2. 2020,
  - v případě sankcí za porušení rozpočtové kázně v termínu do 30 dnů od nabytí právní moci platebního výměru nebo od připsání finančních prostředků na účet kraje (podle toho, která skutečnost nastane později).
24. Příjemce je povinen o vrácení nevyčerpané či vrácené části dotace předem avízem (jehož vzor je přílohou č. 5 Výzvy) vyrozumět poskytovatele (odbor financování regionálního školství a přímo řízených organizací) v listinné podobě, popř. datovou schránkou (ID datové schránky: **vidaawt**) a současně v elektronické podobě na e-mailovou adresu **aviza@msmt.cz**. Variabilním symbolem vratky bude účelový znak, pod kterým byla dotace poskytnuta. Tato podmínka nemusí být dodržena v případě vratky v rámci finančního vypořádání zaslané na účet č. 6015-0000821001/0710.

6

tel. ústředna: +420 234 811 111

Podatelna pro veřejnost: Po - Pá 7:30 - 15:30

Elektronická podatelna: [post@msmt.cz](mailto:post@msmt.cz)

[www.msmt.cz](http://www.msmt.cz)



Odbor předškolního, základního, základního uměleckého  
a speciálního vzdělávání  
Ministerstvo školství, mládeže a tělovýchovy  
Karmelitská 529/5  
118 12 Praha 1

#### **Uchovávání dokumentů**

25. Příjemce je povinen uchovat veškeré dokumenty související s účelem dotace v souladu s platnými právními předpisy po dobu 10 let od roku následujícího po roce, v němž došlo k finančnímu vypořádání dotace.

### **Část IV**

#### **Porušení rozpočtové kázně a odvody za porušení rozpočtové kázně**

Porušení povinností a podmínek uvedených v tomto Rozhodnutí představuje porušení rozpočtové kázně podle ustanovení § 44 odst. 1 písm. b) nebo písm. j) rozpočtových pravidel. Sankcí za porušení rozpočtové kázně je podle § 44a odst. 4 písm. b) rozpočtových pravidel povinnost provést prostřednictvím místně příslušného finančního úřadu odvod částky, v jaké byla porušena rozpočtová kázeň, případně penále dle výměru správce daně.

7

## **II. ŽÁDOST O POSKYTNUTÍ DOTACE SE VE ZBYTKU ZAMÍTÁ**

### **Odůvodnění**

Žádost o poskytnutí dotace byla doručena poskytovateli dne 28. 11. 2018 na základě Výzvy ze dne 17. 10. 2018. Po formální kontrole žádosti následovalo věcné hodnocení hodnotící komisí jmenovanou náměstkem pro řízení sekce vzdělávání. Na základě doporučení hodnotící komise bylo rozhodnuto o poskytnutí žádosti ve zkrácené výši vzhledem k tomu, že žádosti doručené poskytovateli převyšovaly objem rozpočtu vyčleněný pro tuto Výzvu (viz Čl. 4 Výzvy). Při krácení požadované dotace bylo postupováno v souladu s Výzvou tak, že základním parametrem pro stanovení výše dotace byl předpokládaný počet dětí a žáků-cizinců uvedený v žádosti a další podmínky stanovené ve Výzvě:

tel. ústředna: +420 234 811 111

Podatelna pro veřejnost: Po - Pá 7:30 - 15:30

Elektronická podatelna: [podatelna@msmt.cz](mailto:podatelna@msmt.cz)

[www.msmt.cz](http://www.msmt.cz)



Odbor předškolního, základního, základního uměleckého  
a speciálního vzdělávání  
Ministerstvo školství, mládeže a tělovýchovy  
Karmelitská 529/5  
118 12 Praha 1

- Maximální možná výše dotace připadající na mzdové prostředky (mzdy/platy, ostatní osobní náklady) bez odvodů pojistného a FKSP na jedno dítě/žáka je u všech příjemců stejná. V návaznosti na rozpočet byla tato částka vypočtena ve výši 8 900 Kč. Školám, které žádaly v přepočtu na jedno dítě/žáka méně, než je tato hranice, je přidělena jimi požadovaná částka, neboť není možné přidělit dotaci vyšší, než o kterou školy žádaly.
- Výše ostatních nákladů pro jednu školu byla stanovena v maximální výši 15 % z částky přidělené na náklady vyplývající z pracovněprávních vztahů. Školám, které žádaly méně, než je toto maximum, je přidělena jimi požadovaná částka, neboť není možné přidělit dotaci vyšší, než o kterou školy žádaly.

V souladu s § 36 odst. 3 zákona č. 500/2004 Sb., správní řád, ve znění pozdějších předpisů, byl žadatel vyzván dne 22. 1. 2019 k seznámení se s podklady rozhodnutí a tohoto práva nevyužil.

8

**Nedílnou součástí tohoto Rozhodnutí je příloha:**

- **Příloha č. 1 – Seznam podpořených škol – Podpora vzdělávání cizinců ve školách, č. j. MSMT-28 283/2018**

## **POUČENÍ**

Proti tomuto Rozhodnutí nelze podat odvolání ani rozklad.





Odbor předškolního, základního, základního uměleckého  
a speciálního vzdělávání  
Ministerstvo školství, mládeže a tělovýchovy  
Karmelitská 529/5  
118 12 Praha 1

9

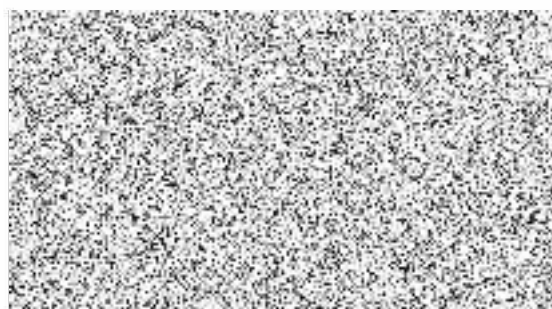
**Mgr. Václav Pícl**  
náměstek pro řízení sekce vzdělávání

**Rozdělovník:**

1. Spis sp. zn.: MSMT-2914/2019-1
2. Účastník řízení: Středočeský kraj, Zborovská 11, 150 21 Praha 5, do datové schránky

**Vypraveno dne:** viz časový údaj na obálce datové zprávy

tel. ústředna: +420 234 811 111  
Podatelna pro veřejnost: Po - Pá 7:30 - 15:30  
Elektronická podatelna: [podatelna@msmt.cz](mailto:podatelna@msmt.cz)  
[www.msmt.cz](http://www.msmt.cz)



**Příloha č. 1 Seznam podpořených škol - Podpora vzdělávání cizinců ve školách, č. J. MSMT-28 283/2018**

*Středočeský kraj*

Doporučené členění dotací soukromých škol na základě jejich žádosti

Poř. číslo	RED_IZO	Soukromé školy	Adresa			IČO	Dotace celkem (v Kč)	z toho (v Kč):			
								Mzdy	Ostatní osobní náklady	Zákonné odvody	Ostatní náklady
1.	651024617	Sunny Canadian International School - Základní škola a Gymnázium, s.r.o.	Straková	522	Jesenice	27383512	276 000	0	240 000	0	36 000
2.	691003297	Sofie - mateřská škola a základní škola o.p.s.	Žitkova	286	Říčany	24144461	219 438	0	142 400	48 416	28 622
3.	691003963	Sunny Canadian International School - Mateřská škola, s.r.o.	Straková	522	Jesenice	24181498	137 149	0	89 000	30 260	17 889
4.	691004854	ZÁKLADNÍ ŠKOLA a MATEŘSKÁ ŠKOLA TIP TOES s.r.o.	Křenecká	52	Lhota	24256510	48 910	27 384	8 215	9 311	4 000