

**DOHODA O REALIZACI MANAGEMENTOVÝCH OPATŘENÍ**

dle ust. § 68 odst. 2 a § 69 odst. 1 a 3 zák. č. 114/1992 Sb., o ochraně přírody a krajiny (dále jen „Dohoda“)

ID/123472  
OŽPZ/2019/13

1961/19

kterou uzavírají níže uvedeného dne, měsíce a roku tyto účastníci

**1. Kraj Vysočina**

se sídlem: Žižkova 57, 587 33 Jihlava  
IČO: 70890749  
zastoupený: MUDr. Jiřím Běhounkem, hejtmanem kraje  
zástupce pro věci technické: Mgr. Dana Vacková, úředník odboru životního prostředí a zemědělství  
bankovní spojení: Sberbank, a.s., číslo účtu: 4050005000/6800

jakožto věcně a místně příslušný orgán ochrany přírody příslušný podle ustanovení § 77a odst. 2 zákona ČNR č. 114/1992 Sb., o ochraně přírody a krajiny, v platném znění.

(dále jen „Kraj“ nebo „účastník“)

a

**2. Ekoimpex Vysočina s. r. o.**

se sídlem: Javorová 2262, Pelhřimov 393 01  
IČO: 28079540  
zastoupený: Hana Neckářová, Dis., jednatel společnosti

(dále jen „oprávněná osoba“ nebo „účastník“)

**Čl. I.  
Účel a předmět Dohody**

1. Účelem této Dohody je udržení nebo zlepšení přírodní hodnoty pozemků v **přírodní památce Rašelinná louka u Proseče-Obořiště**.

2. Předmětem této Dohody je provedení zásahu ke zlepšení stavu přírodního prostředí (dále jen „managementová opatření“) s hlavním cílem dosažení optimálního stavu předmětů ochrany a poskytnutí finančního příspěvku na péči podle § 69 zákona č. 114/1992 Sb., o ochraně přírody a krajiny, v platném znění (dále jen „zákon o ochraně přírody“) za provedení managementového opatření. Managementová opatření se provádějí z důvodu ochrany přírody podle § 68 odst. 2 zákona o ochraně přírody.

3. Touto Dohodou se oprávněná osoba zavazuje realizovat managementová opatření v rozsahu, termínu a způsobem specifikovaným v čl. II. této Dohody, dle pokynů Kraje. Kraj se zavazuje poskytnout oprávněné osobě za řádně a včas realizovaná managementová opatření finanční příspěvek na péči specifikovaný v čl. III. této Dohody.

## Čl. II. Realizace managementových opatření

1. Účastníci se dohodli, že oprávněná osoba provede dle pokynů Kraje tato managementová opatření v přírodní památce Rašelinná louka u Proseče-Obořiště v k. ú. Myslov:

- a) provedení ruční seče na ploše DPB 3606/18 (700-1120), viz zákres v příloze, v termínu do 31. 7. 2019
- b) mozaikové kosení na výše uvedené ploše, přičemž celková plocha neposečených plošek nepřesáhne 25 % z celkové výměry. Bude pokoseno 0,315 ha (75 % z plochy 0,42 ha). Plocha se třtinou křovištní (severní část) bude pokosena vždy.
- c) shrabání a odstranění vykosené biomasy nejpozději do 10 dnů po seči. Biomasa bude odvezena do vzdálenosti větší než 5 km od přírodní památky. Místo likvidace bude doloženo k vyúčtování potvrzením o převzetí na skládku, bioplynovou stanici apod.

2. Protokolárně lze závazně upravit hranice dílčích ploch (např. upravit průběh vedení hranice či umístění ploch v závislosti na vývoji vegetace a počasí) včetně termínu realizace, avšak bez písemného dodatku k této dohodě nelze zvětšovat celkový rozsah prací. S obsahem tohoto protokolu musí projevit písemný souhlas zástupci obou účastníků Dohody. Termín dohování nemůže být pozdější než den určený čl. IV. odst. 1. této Dohody.

## Čl. III. Poskytnutí finančního příspěvku na péči

1. Účastníci se dohodli, že oprávněná osoba zrealizuje výše specifikovaná managementová opatření za finanční příspěvek ve výši 8 946 Kč (slovy osm tisíc devět set čtyřicet šest korun českých).

2. Kraj provede před vyplacením finančního příspěvku zjištění skutečného stavu a převzetí realizovaných managementových opatření ve smyslu ust. § 19 odst. 4 vyhl. č. 395/1992 Sb., kterou se provádějí některá ustanovení zákona o ochraně přírody, přičemž předmětem zjišťování bude především splnění podmínek dle čl. II. této Dohody (dále jen „kontrola“). O této kontrole bude sepsán mezi účastníky písemný protokol podepsaný oprávněnými zástupci účastníků.

3. Kraj se zavazuje po provedení kontroly za řádně, včas a v souladu s ostatními podmínkami této Dohody provedená managementová opatření uhradit oprávněné osobě finanční příspěvek v celkové výši 8 946 Kč (slovy osm tisíc devět set čtyřicet šest korun českých), podle Pravidel Rady Kraje Vysočina pro úhradu nákladů na provádění péče o pozemky z důvodů ochrany přírody, ze dne 7. 3. 2017, č. 04/2017 (dále jen „Pravidla“) a v souladu s ust. § 69 zákona o ochraně přírody za užití ust. § 19 odst. 4 vyhl. č. 395/1992 Sb., kterou se provádějí některá ustanovení zákona o ochraně přírody. Nebudou-li managementová opatření realizována v souladu s čl. II této Dohody, finanční příspěvek na péči se oprávněné osobě nevyplatí, budou-li managementová opatření realizována dle čl. II. této Dohody pouze částečně, příspěvek se přiměřeně zkrátí, a to v souladu s ust. § 19 odst. 4 vyhl. č. 395/1992 Sb. Obdobně bude-li opatření provedeno způsobem, za nějž podle Pravidel přísluší nižší příspěvek (a za podmínky, že výsledek opatření bude stejný jako v případě realizace opatření dle čl. II. této dohody), příspěvek se přiměřeně zkrátí.

4. Pokud ve lhůtě do 6 měsíců ode dne provedení kontroly managementových opatření vyjde najevo, že oprávněná osoba neprovedla tato opatření řádně (např. vymezenou metodou, postupem), je oprávněná osoba povinna učinit opatření k nápravě takového stavu, v souladu s pokyny Kraje, je-li tento postup dle konzultace s Krajem možný a účelný. Pokud ne, je

oprávněná osoba povinna vrátit přiměřenou část poskytnutého finančního příspěvku (zkrácení příspěvku v souladu s ust. § 19 odst. 4 vyhl. č. 395/1992 Sb.).

5. Vyúčtování oprávněná osoba vystaví a doručí Kraji nejpozději do 10 pracovních dnů po provedení kontroly. Vyúčtování musí mít tyto náležitosti: název a sídlo oprávněné osoby, IČO, bankovní spojení a číslo účtu, předmět a číslo Dohody, výše finančního příspěvku.

6. Účastníci se dohodli, že vyúčtování vystavená oprávněnou osobou jsou splatná do 30 kalendářních dnů po jejich obdržení Krajem. Kraj může vyúčtování vrátit do data jejich splatnosti, pokud obsahují nesprávné nebo neúplné náležitosti či údaje a lhůta splatnosti 30 kalendářních dnů začíná běžet od nového doručení vyúčtování.

7. V případě, že oprávněná osoba čerpá prostředky na totožné opatření z jiných veřejných rozpočtů, sníží se příspěvek uvedený v odst. 1 až 4 tohoto článku o částku získanou z jiných veřejných rozpočtů, v takovém případě vyúčtování dle odst. 5 a 6 tohoto článku oprávněná osoba vystaví a doručí neprodleně po získání relevantních dokladů o získaných prostředcích z jiných veřejných rozpočtů.

#### **Čl. IV.**

##### **Trvání a ukončení Dohody**

1. Tato Dohoda se uzavírá do 31. 12. 2019.

2. Účastníci jsou oprávněni tuto Dohodu vypovědět jednostranně učiněnou výpovědí bez udání důvodu doručenou na adresu účastníka Dohody specifikovanou v záhlaví Dohody. Výpovědní lhůta je jednoměsíční a počíná běžet prvním dnem následujícího měsíce po měsíci, v němž byla výpověď doručena.

3. O změně ve vlastnických (nájemních) vztazích nebo o změnách a skutečnostech mající dopad na obsah či rozsah Dohody (například v případě záměru čerpání prostředků na totožné opatření z jiných veřejných rozpočtů) je oprávněná osoba povinna Kraj neprodleně informovat. Sankcí za nesplnění této povinnosti může být nevyplacení finančního příspěvku. Pozbytí vlastnictví (nájmu) výše uvedeného pozemku (uvedených pozemků) je důvodem výpovědi Dohody nebo důvodem pro dodatek Dohody. Kraj může podat výpověď nebo navrhnout dodatek z tohoto důvodu neprodleně poté, co se o skutečnosti uvedené v předchozí větě dozví. Výpovědní lhůta v tomto případě skončí posledním dnem měsíce, ve kterém byla výpověď doručena druhému účastníku Dohody. Přiměřené zkrácení finančního příspěvku dle článku III. Dohody tímto není dotčeno.

4. Kraj je oprávněn monitorovat nebo kontrolovat realizaci managementových opatření v průběhu realizace. Zjistí-li, že oprávněná osoba realizuje managementová opatření v rozporu se svými povinnostmi (zejména v rozporu s čl. II. této Dohody), je oprávněn žádat po oprávněné osobě provádění díla řádným způsobem (nebo provedení nápravy). Jestliže tak oprávněná osoba neučiní ani v přiměřené lhůtě k tomu poskytnuté, je Kraj oprávněn odstoupit od Dohody. Odstoupení nabývá účinnosti dnem doručení jeho písemného vyhotovení oprávněné osobě. Dále se pak postupuje jako v článku III. odst. 3 této Dohody (nevyplacení či zkrácení finančního příspěvku).

#### **Čl. V.**

##### **Ostatní a závěrečná ujednání**

1. Nedílnou součástí Dohody je mapová příloha se zákresem lokalizace prováděných managementových opatření (dílků ploch).

2. Oprávněná osoba výslovně souhlasí se zveřejněním celého textu této Dohody na veřejně přístupných webových stránkách Kraje Vysočina.

3. Oprávněná osoba čestně prohlašuje, že nebude jednat k újmě třetí osoby.

4. Tato Dohoda se vyhotovuje ve dvou stejnopisech, z nichž každá smluvní strana obdrží jedno vyhotovení.

5. Tato Dohoda může být měněna a doplňována pouze písemnými a očíslovanými dodatky podepsanými oprávněnými zástupci účastníků Dohody.

6. Tato dohoda je uzavřena v souladu s Pravidly Rady Kraje Vysočina č. 04/2017, ze dne 7. 3. 2017, pro úhradu nákladů na provádění péče o pozemky z důvodů ochrany přírody.

7. Oprávněná osoba výslovně souhlasí se zveřejněním celého textu této Dohody včetně podpisů v informačním systému veřejné správy – Registru smluv. Dohoda nabývá platnosti dnem jejího podpisu oprávněnými zástupci účastníků a účinnosti dnem uveřejnění v informačním systému veřejné správy – Registru smluv. Účastníci se dohodli, že zákonnou povinnost dle § 5 odst. 2 zákona č. 340/2015 Sb., o registru smluv splní Kraj.

8. Oprávněná osoba čestně prohlašuje, že nečerpala a ani nebude čerpat prostředky na účtovaná managementová opatření z jiných veřejných rozpočtů, nebo bude informovat Kraj v jaké výši a za jaká opatření finanční prostředky čerpala (bude čerpat) z jiných veřejných zdrojů (doklady prokazující tuto skutečnost oprávněná osoba doloží nejpozději s vyúčtováním).

9. Otázky touto dohodou výslovně neupravené se řeší podle § 68 a 69 zákona o ochraně přírody a podle § 1721 a násl., popřípadě podle zásad obsažených v §§ 9-11 zákona č. 89/2012 Sb., občanského zákoníku.

V ..... dne 4.3.2019



Hana Neckářová, jednatel

EKOIMPEX VYSOČINA s.r.o.  
Javorová 2262  
Pelhřimov 393 01  
IČO: 280 79 540 • DIČ: CZ28079540

08. 04. 2019  
V Jihlavě dne .....

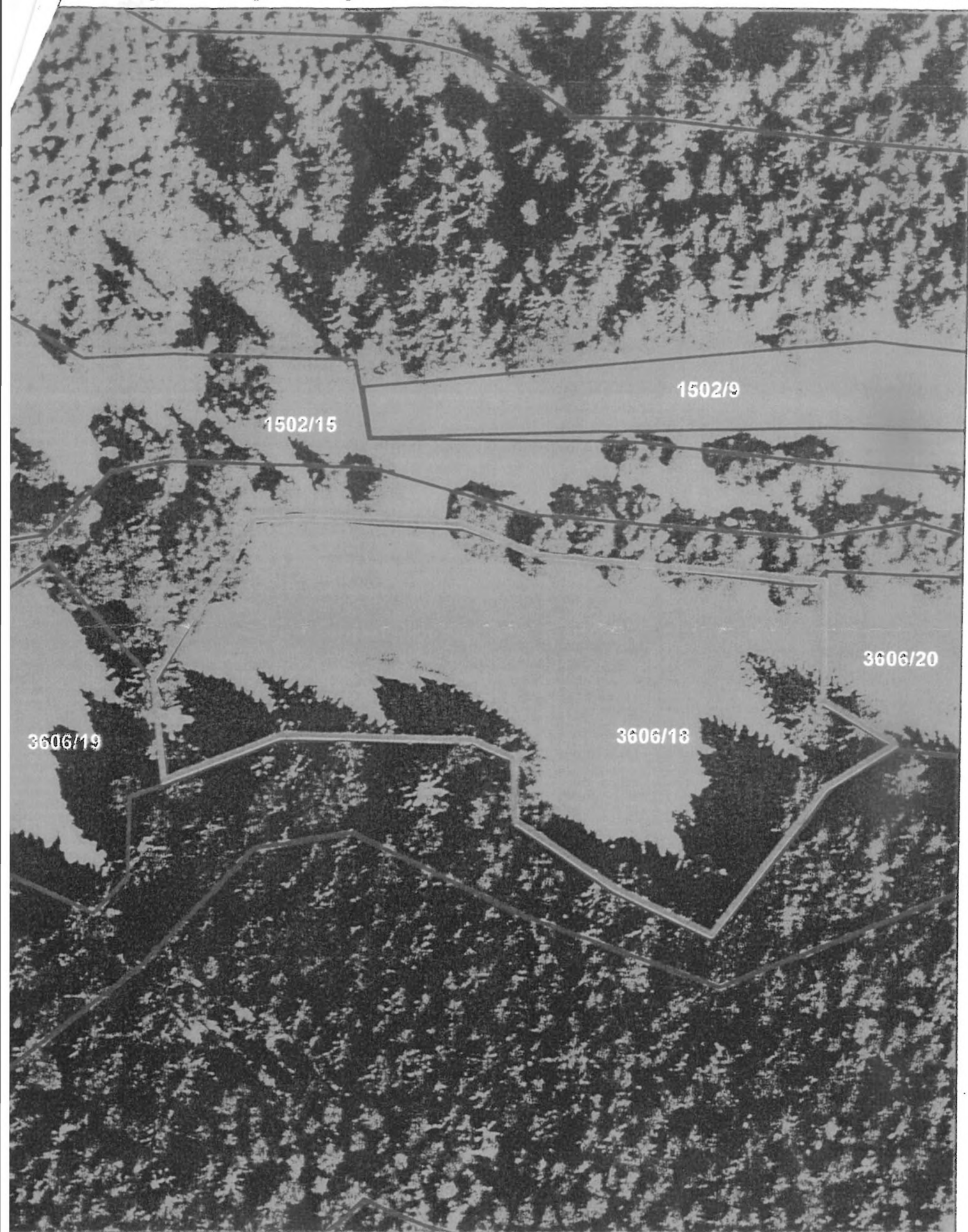


MUDr. Jiří Běhounek, hejtmán kraje



Příloha - mapa se zákresem lokalizace opatření



č. 1: Vymezení ploch v přírodní památce Rašelinná louka u Proseče-Obořiště



genda

 plocha ručního kosení na DPB 3606/18  
 díl půdního bloku

Datové zdroje:  
Data © GIS Kraje Vysočina, 2016