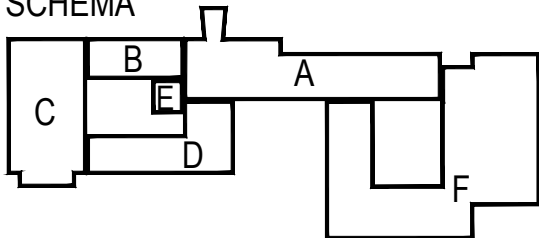




SCHEMA



Č. REVIZE: REVISION NO.:	DATUM VYDÁNÍ: DATE OF ISSUE:	POPIS REVIZE: DESCRIPTION OF THE REVISION:	VYPRACOVAL: ELABORATED BY:

GENERÁLNÍ PROJEKTANT: GENERAL DESIGNER: Sdružení Psychiatrie Brno 2016 Mlýnská 326/13, BRNO 602 00 tel.: +420 541 126 611 fax.: +420 541 126 610 e-mail: projekt_1195@k4.cz e-mail: projekt-35-2016@tprojekt.cz	INVESTOR: CLIENT: Fakultní nemocnice Brno Jihlavská 20 625 00 Brno, IČ: 65269705	AUTORIZACE: AUTHORIZED BY:	
	OBJEDNATEL: PROJECT MANAGER: Fakultní nemocnice Brno Jihlavská 20 625 00 Brno, IČ: 65269705	ČÍSLO PARÉ: DOCUMENT SET NUMBER:	
	 MZ Liberec a.s. U Nisy 362/6 460 01 Liberec 1, IČ: 47306581	SUBDODAVATEL: SUBCONTRACTOR:	
NÁZEV AKCE: TITLE: <h1>FN Brno – Psychiatrická klinika</h1>	HLAVNÍ INŽENÝR: CHIEF PROJECT MANAGER: Ing. Jan Kocmánek		
	ARCHITEKT: ARCHITECT: Ing. arch. Boris Hladký		
	ZODPOVĚDNÝ PROJEKTANT: RESPONSIBLE DESIGNER: Ing. Zdeněk Kvapil		
	PROJEKTANT: DESIGNER: Jiří Štajer		
	ZAKÁZKA Č.: CONTRACT NO.: 1195 ODDÍL: PART: 05		
STAVEBNÍ OBJEKT: BUILDING PART: 801 - Medicinální plyný	DATUM: DATE: 10/2017	STUPĚŇ PD: PROJECT STATUS: DPS	
OBCHODNÍ SOUBOR: PACKAGE:	MĚŘÍTKO: SCALE:		KÓD DOKUMENTACE: CODE: D.1.801
OBSAH: CONTENT: BEZPEČNOSTNÍ ZÁSADY	ČÍSLO VÝKRESU: DRAWING NUMBER: 1195-05_D.1.801.004		REVIZE: REVISION: 00

OBSAH

BEZPEČNOSTNÍ ZÁSADY	2
1. ČLÁNEK 1	2
2. ČLÁNEK 2	2
3. ČLÁNEK 3	2
4. ČLÁNEK 4	2
5. ČLÁNEK 5	2
6. ČLÁNEK 6	2
7. ČLÁNEK 7	2
8. ČLÁNEK 8	3
9. ČLÁNEK 9	3
10. ČLÁNEK 10	3
11. ČLÁNEK 11	3
12. ČLÁNEK 12	3
13. ČLÁNEK 13	3
14. ČLÁNEK 14	3
15. ČLÁNEK 15	4
16. ČLÁNEK 16	4
17. ČLÁNEK 17	4

BEZPEČNOSTNÍ ZÁSADY

1. Článek 1

Při práci s rozvody kategorie A, hlavně kyslíku a dále také vysokotlakých částí rozvodů vzduchu musí být zachována čistota, zejména musí být zajištěno naprosté vyloučení tuků.

2. Článek 2

V uzavřených prostorách (např. ve špatně větraných místnostech) nesmí být aplikován kyslík ani jiné plyny tak, že by mohlo dojít k nekontrolovanému nebezpečí jejich koncentrace.

3. Článek 3

Musí se důsledně dbát, aby k nebezpečnému zvýšení koncentrace plynů kategorie A nebo B nemohlo dojít ani samovolně (např. v důsledku netěsnosti).

4. Článek 4

Musí být zabráněno tomu, aby kyslík (nebo jiné médium se zvýšeným okysličujícím účinkem) vnikl do částí oděvů nebo jiných porézních struktur z hořlavých látek.

5. Článek 5

Za situace, kdy by v určitém prostoru mohlo dojít k nebezpečnému zvýšení koncentrace okysličujících nebo nedýchatelných složek v ovzduší, nesmí do něho být vstupováno bez odpovídajícího zajištění. V případě médií kategorie A, pokud je nelze předem odstranit vyvětráním, nesmí se mimo to do takových prostorů vstupovat v oděvech ze snadno hořlavých, zamaštěných a z tavitelných materiálů a všechny součásti oděvů musí mít antistatickou úpravu. Pro technickou obsluhu napájecích stanic rozvodů kategorie A se doporučuje použít ochranné oděvy nejméně kategorie „oděvy se sníženou hořlavostí“ k ochraně proti sekundárnímu nebezpečí ohně.

6. Článek 6

Do žádného zařízení, přístroje apod. nesmí být střídavě vpouštěn (např. pro pohon) kyslík a jiný plyn, u něhož není jistota, že je prostý mastnoti, popřípadě jiných nečistot.

7. Článek 7

Všechny ventily, zejména u rozvodů kyslíku, musí být uzavírány velmi zvolna. Při otevírání se musí vyčkat, až se vyrovnají tlaky před ventilem a za ním, potom teprve je možno otevřít ventil na plnou hodnotu.

8. Článek 8

Při manipulaci s ventily a dalšími prvky rozvodu, eventuelně při manipulaci s lahvemi, je vhodné, aby pracovník volil postavení tak, aby v případě předpokládaného výronu plynu (nebo např. i při vyřazení vřetena ventilu), stál mimo jeho pravděpodobnou dráhu.

9. Článek 9

Každý nebezpečný nebo nenormální stav rozvodu musí být ohlášen technické obsluze, popřípadě vedení organizace provozující rozvod.

10. Článek 10

Na rozvodu nesmějí být prováděny jakékoliv neodborné zásahy. Při provozu musí být dbáno pokynů a doporučení dodavatele rozvodu, popřípadě výrobců jednotlivých prvků obsažených v dokumentaci rozvodu.

11. Článek 11

Musí být respektována ustanovení ČSN EN ISO 7396-1 a pokyny technické obsluhy rozvodu.

12. Článek 12

Musí být zabráněno tomu, aby s rozvody manipulovaly k tomu neoprávněné a nepoučené osoby.

13. Článek 13

V místech, kde je rozvod uložen pod omítkou, nesmějí být prováděny zásahy, při kterých by (např. z neznalosti skutečného místa uložení rozvodu) vzniklo nebezpečí poškození rozvodu.

14. Článek 14

Do rozvodu podtlaku nesmějí být nasávána hořlavá nebo výbušná média, která by mohla v rozvodu vyvolat hořlavé nebo výbušné účinky.

Při odsávání sekretu v místě terminální jednotky (odběrové místo) musí být postupováno tak, aby se odsávaný sekret nemohl dostat do terminální jednotky a následně do rozvodného potrubí (v tomto případě by došlo k trvalému poškození a tím k vyřazení tohoto rozvodu z provozu.

Odsávání sekretu musí probíhat pouze přes sběrnou nádobu řádně proškoleným lékařským personálem.

15. Článek 15

Pracovníci v objektech, v nichž jsou instalovány rozvody, musí být seznámeni se způsoby uzavření jednotlivých částí rozvodů tak, aby v případě nebezpečí mohli provést potřebný zásah.

16. Článek 16

Manipulaci s rozvody v místech, kde by (zcela vyjímečně) byly ve stavu hlubokého podchlazení (např. v těsné blízkosti odpařovacích stanic kryogenicky zkapalněných plynů za poruchy, nebo za špatně uzavřeným ventilem – zejména na vysokotlaké části), je vhodné provádět se zvýšenou pozorností a pokud by hrozilo nebezpečí musí být použity odpovídající ochranné pracovní prostředky. Každou napájecí stanici s tlakovými lahvemi se doporučuje vybavit alespoň dvěma páry ochranných pracovních rukavic (z přírodních usňových materiálů).

17. Článek 17

S těmito zásadami musí být seznámen každý nový pracovník, který s rozvody bude přicházet do styku. Znalost těchto zásad musí být podle potřeby obnovována a doplňována.