

## Smlouva o dílo

č.j. KRPB-75869-2/ČJ-2019-0600MN-ZAJ

### Čl. I. Smluvní strany

#### Objednatel:

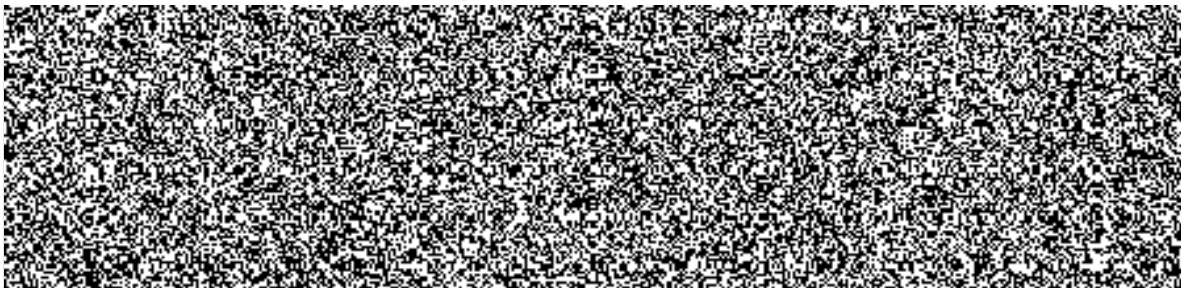
Česká republika – Krajské ředitelství policie Jihomoravského kraje  
se sídlem: Kounicova 24, 611 32 Brno



na straně jedné (dále jen „objednatel“)

#### Zhotovitel:

obchodní firma: **Window Holding a.s.**  
se sídlem: Hlavní 456, 250 89 Lázně Toušeň



na straně druhé (dále jen „zhotovitel“)

uzavírají ve smyslu ustanovení § 2586 a násl. zákona č. 89/2012 Sb., Občanského zákoníku, v platném znění, tuto

smlouvu o dílo

## ČI. II.

### 2.1. Předmět plnění:

– dodání a montáž interiérové stěny do chodby OCP v 1.PP, dle nabídky ze dne 27.3.2019, která je přílohou SOD.

#### Součástí předmětu plnění je:

- a) veškerá dodavatelská činnost,
- b) provedení stavebních a montážních prací a dodávek v rozsahu cenové nabídky zhotovitele,
- c) dodávka bude realizována při splnění všeobecných dodacích podmínek ve smyslu Občanského zákoníku,
- d) zajištění veškerých prací, demontáže a odvoz a recyklaci, příp. zneškodnění odpadu a případných správních poplatků.

Zhotovitel prohlašuje, že se seznámil s místem realizace díla a s veškerým informacemi potřebnými ke zpracování cenové nabídky.

Zhotovitel je povinen dodržet příslušná ustanovení právních a ostatních předpisů a norem, které se týkají jeho odborných činností stavebních a montážně technologických a zajišťování požadavků BOZP.

### 2.2. Místo plnění:

**2.3. Doba plnění:** do sedmi týdnů od podpisu smlouvy o dílo.

**2.3.1.** Pokud pro řádné provádění prací existují překážky, oznámí tyto zhotovitel písemně objednateli.

**2.3.2.** Doba plnění předmětu smlouvy může být přiměřeně prodloužena dodatkem ke smlouvě o dílo pouze v případě, jestliže překážky v práci byly prokazatelně způsobeny objednatelem nebo vyšší mocí.

**2.3.3.** Termín se prodlužuje o tolik kalendářních dnů, o kolik kalendářních dnů byly práce ke zhotovení díla přerušeny v souladu s touto smlouvou.

## ČI. III.

### Cena

**3.1.** Cena za vymezený předmět plnění je stanovena dohodou smluvních stran dle § 2 zákona č. 526/1990 Sb., o cenách, v platném znění, a dle cenové nabídky zhotovitele ze dne 27.3.2019 (viz příloha č. 1 této smlouvy) a činí:

Celková cena díla **bez DPH činí 85.352,30 Kč**

Celková cena díla **vč. DPH činí 103.276,28Kč**

DPH činí 21%

slovy: stotřítisícedvěšedesátšestkorunčeskýchdvacetosmhaléřů.


Celková cena díla se sjednává jako nejvýše přípustná a nepřekročitelná a lze ji měnit pouze za podmínek stanovených v této smlouvě nebo zákonem.

**3.2.** Veškeré vícepráce, méněpráce, změny a doplňky nebo rozšíření, které nebyly uvedeny v soupisu požadovaných prací, musí být před jejich realizací písemně odsouhlaseny zhotovitelem, objednatelem, včetně jejich ocenění. Zhotovitel je povinen je ocenit podle cen použitých pro návrh ceny díla a předložit tento položkový rozpočet objednateli k odsouhlasení. Teprve po jeho odsouhlasení může být zahájena realizace těchto změn. Objednatel se poté zavazuje přistoupit na úhradu těchto změn. Pokud zhotovitel nedodrží tento postup, má se za to, že práce a dodávky jím realizované byly v předmětu díla a jeho ceně zahrnuty.

#### **Čl. IV.**

##### **Platební podmínky, fakturace**

**4.1.** Fakturování bude provedeno formou jednoho konečného daňového dokladu se splatností do 30 dnů od jeho doručení objednateli. Přílohou daňového dokladu bude soupis provedených prací odsouhlasených objednatelem.

**4.2.** V případě výskytu drobných vad a nedodělků u předání a převzetí díla, uhradí objednatel zhotoviteli daňový doklad za provedené práce max. do výše  uhradí objednatel po odstranění vad a nedodělků se splatností 21 dnů.

**4.3.** Daňový doklad musí obsahovat především tyto údaje:

- číslo daňového dokladu a smlouvy o dílo,
- název a sídlo zhotovitele a objednatele,
- den vystavení a splatnosti daňového dokladu,
- přesný název předmětu smlouvy a jeho množství,
- strukturu platby,
- datum dodání předmětu smlouvy,
- číslo účtu, na který má být placeno.

**4.4.** **Veškeré práce a dodávky (viz předmět plnění) budou provedeny a dodány výhradně pro potřeby výkonu státní správy, a proto nespádají do kategorie přenesené daňové povinnosti podle § 92 e) zákona č. 235/2004 Sb., o dani z přidané hodnoty, ve znění pozdějších předpisů.**

**4.5.** Zhotovitel je povinen daňový doklad zaslat na níže uvedenou adresu objednatele:  
Česká republika – Krajské ředitelství policie Jihomoravského kraje



**4.6.** Objednatel je oprávněn před datem splatnosti vrátit daňový doklad, který neobsahuje požadované náležitosti, není doložen kopií potvrzeného dodacího listu, obsahuje jiné cenové údaje nebo jiný druh plnění než dohodnuté v této smlouvě s tím, že doba splatnosti nově vystaveného daňového dokladu začíná znovu běžet ode dne jeho doručení objednateli.

**4.7.** Zálohové platby objednatel neposkytuje.

## **Čl. V.**

### **Předání staveniště**

- 5.1.** Zhotovitel se zavazuje udržovat na předaném staveništi pořádek a čistotu, je povinen odstraňovat odpady a nečistoty vzniklé jeho činností. Pokud dojde činností zhotovitele ke znečištění přilehlých komunikací, popř. i mimoareálových, zavazuje se zhotovitel, že je vyčistí na své náklady.
- 5.2.** Objednatel bude při provádění díla organizačně spolupůsobit v rozsahu a čase odpovídajícím povaze a věci.
- 5.3.** Převzetím staveniště k provedení díla nese zhotovitel nebezpečí všech škod, které vzniknou v důsledku provádění díla objednateli nebo třetím osobám.
- 5.4.** Zhotovitel je povinen vzniklou škodu bez zbytečného odkladu odstranit, není-li to možné, uhradit v penězích. Veškeré náklady s tím spojené nese zhotovitel až do doby dokončení díla a jeho předání objednateli s výjimkou škod zaviněných objednatelem. Zhotovitel nese na svůj náklad případné poškození nepředaného a nepřevzatého díla.
- 5.5.** Zhotovitel se zavazuje respektovat při provádění podmínky vyplývající z charakteru prací v daném objektu a s dodržáním interních předpisů objednatele zejména provozní řád objektu, režim vstupu do objektu. S těmito bude zhotovitel seznámen při předání staveniště.

## **Čl. VI.**

### **Podmínky provádění díla**

- 6.1.** Objednatel se zavazuje předat předem zhotoviteli nezbytné údaje a informace potřebné k zajištění činnosti dle čl. II. této smlouvy. Při provádění díla je zhotovitel vázán individuálními pokyny objednatele.
- 6.2.** Zhotovitel odpovídá objednateli za škody způsobené neodborným výkonem své činnosti nebo opomenutím některé povinnosti.
- 6.3.** Dodávka bude provedena ve výborné kvalitě, jakost všech výrobků, komponentů a zařízení, které budou použity při realizaci díla, budou odpovídat I. jakostní třídě.
- 6.4.** Objednatel poskytne zhotoviteli po dobu realizace díla zdroj vody a el. energie.

## **Čl. VII.**

### **Předání díla**

- 7.1.** Předání a převzetí díla se provede formou zápisu o předání a převzetí díla. Závazek zhotovitele je splněn a práva přechází na objednatele podepsáním zápisu o převzetí oběma stranami.
- 7.2.** Nedokončené dílo nebo nedokončenou část není objednatel povinen převzít.
- 7.3.** Práce zhotovitele provedené nad rámec smlouvy o dílo bez odsouhlasení objednatele nemá objednatel povinnost uhradit. Zhotovitel je musí na vyžádání objednatele v přiměřené lhůtě odstranit.

## **Čl. VIII.**

### **Odpovědnost za vady a záruka**

- 8.1.** Dílo má vady, jestliže provedení díla neodpovídá výsledku určenému v této smlouvě o dílo.
- 8.2.** Záruční doba na stavební a montážní práce činí 60 měsíců od předání a převzetí díla.


**8.3.** Zjištění kvalitativních nedostatků je pověřený pracovník objednatele povinen bez zbytečného odkladu sdělit písemně zhotoviteli.


**8.4.** Zhotovitel odpovídá za škodu způsobenou vadným plněním ze smlouvy v rozsahu stanoveném českým právním řádem.


## **Čl. IX.**

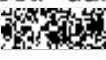
### **Smluvní pokuty**

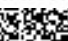
Smluvní strany se zavazují z titulu neplnění níže uvedených závazků z této smlouvy zaplatit oprávněné straně tyto sankce:

**9.1.** Smluvní pokuta za nedodržení termínu ukončení díla ve výši  za každý i započatý den prodlení.

**9.2.** Smluvní pokuta pro případ prodlení zhotovitele s odstraněním vad a nedodělků z přejímacího řízení se sjednává ve výši Kč  za každý i započatý den prodlení.

**9.3.** Smluvní pokuta pro případ prodlení s odstraněním vad reklamovaných v záruční době se sjednává ve výši Kč  za každý i započatý den prodlení.

**9.4.** V případě nedodržení splatnosti daňového dokladu je zhotovitel oprávněn požadovat úroky z prodlení ve výši  z fakturované částky bez DPH za každý i započatý den prodlení.

**9.5.** Smluvní pokuta za odstoupení od smlouvy na základě požadavku zhotovitele ve výši  ze sjednané ceny díla bez DPH.

## **Čl. X.**

### **Odstoupení od smlouvy**

**10.1.** Od smlouvy lze odstoupit, pokud dojde k podstatnému porušení smluvních vztahů a pokud tento úmysl oznámí oprávněná strana druhé straně do 30 dnů od vzniku podstatného porušení povinností.

**10.2** Za podstatné porušení se považuje, jestliže strana porušující smlouvu věděla nebo mohla vědět, že druhá strana při takovém porušení nebude mít zájem na takovém plnění smlouvy.

Za podstatné porušení smlouvy se považuje zejména:

a) prodlení zhotovitele s předáním díla déle než 10 dní a objednatel se přitom na tomto prodlení nijak nepodílel,

b) objednatel nesplní své finanční závazky vůči zhotoviteli a nebude schopen poskytnout takové záruky, že je splní v náhradním termínu,

c) zhotovitel může také odstoupit od smlouvy, jestliže objednatel neposkytne nutné protiplnění a tím způsobí zhotovitelovu neschopnost provést určitý úkon. Odstoupení je však přípustné teprve tehdy, když zhotovitel dohodl s objednatelem písemně novou přiměřenou lhůtu ke splnění závazku a ta marně uplynula,

d) nesplnění kvalitativních a kvantitativních požadavků objednatele.

e) objednatel může také odstoupit od smlouvy v případě, jestliže zhotovitel provádí dílo s nedostatečnou odbornou péčí, v rozporu s touto smlouvou, příp. pokyny objednatele, používá materiály v kvalitě, která neodpovídá účelu stanovenému ve smlouvě a pokud vlastnosti deklarované v dokladech neodpovídají skutečným vlastnostem dodaných materiálů.



## Čl. XI.

### Všeobecná ustanovení

**11.1.** Tato smlouva o dílo nabývá platnosti dnem podpisu a účinnosti dnem jejího uveřejnění v registru smluv, které zajistí objednatel.

**11.2.** Tuto smlouvu lze upřesnit nebo změnit pouze písemným dodatkem odsouhlaseným oběma stranami.

**11.3.** K zániku smlouvy může dojít:

- a) dohodou smluvních stran,
- b) odstoupením jednou ze smluvních stran.

**11.4.** Strany vyslovují souhlas se zveřejněním této smlouvy, jakož i dalších skutečností souvisejících se smluvním vztahem, založeným touto smlouvou, a to jak v režimu zák. č. 106/1999 Sb., o svobodném přístupu k informacím, tak případně podle jiných předpisů.

**11.5.** Tato smlouva podléhá uveřejnění dle zák. č. 340/2015 Sb., o zvláštních podmínkách účinnosti některých smluv. K uveřejnění v registru smluv zašle smlouvu objednatel. Strany prohlašují, že smlouva neobsahuje žádné skutečnosti, které by nebylo možno poskytnout jako informace dle zák. č. 106/1999 Sb., případně jiných předpisů, zejména důvěrné údaje, utajované informace nebo obchodní tajemství, a v důsledku toho by se neuveřejňovaly podle zákona o registru smluv.

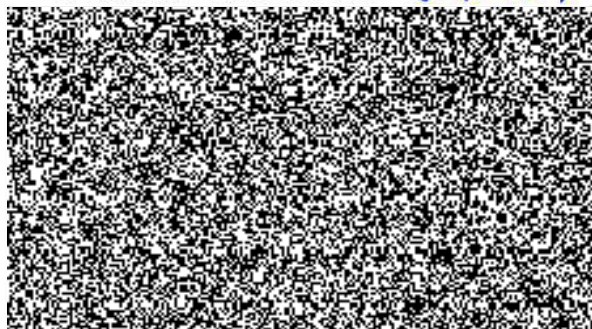
**11.6.** Pokud není v této smlouvě stanoveno jinak, řídí se právní vztahy pž ní vyplývající příslušnými ustanoveními Občanského zákoníku.

**11.7.** Tato smlouva o dílo je sepsána ve dvou stejnopisech, z nichž každý má platnost originálu. Zhotovitel obdrží jeden stejnopis, objednatel taktéž jeden stejnopis.

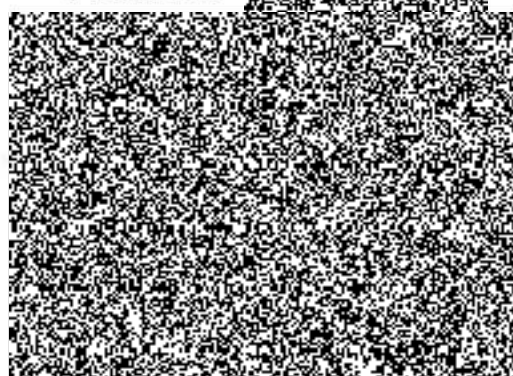
**11.8.** Každá ze smluvních stran prohlašuje, že tuto smlouvu uzavírá svobodně a vážně, že považuje obsah smlouvy za určitý a srozumitelný a že jsou ji známy veškeré skutečnosti, jež jsou pro uzavření smlouvy rozhodující.

**11.9.** Tato smlouva o dílo obsahuje 6 (slovy: šest) stran textu a dvě přílohy o 5 (slovy: pěti) stranách textu.

V Lázních Toušeň dne 5.4.2019



V Brně dne



ŘEŠENÍ Č. 1 K KRPB- 45869-2/ČJ-2019  
-0600M N ŽA J

**VEKRA®**  
OKNA | DVEŘE

## Cenová nabídka P143022P

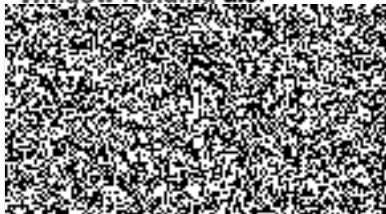
Zpracoval : [REDACTED]

Datum : 27.3.2019

Označení :

### DODAVATEL:

Window Holding a.s.



### POPTÁVAJÍCÍ:

Krajské ředitelství policie Jihomoravského kraje



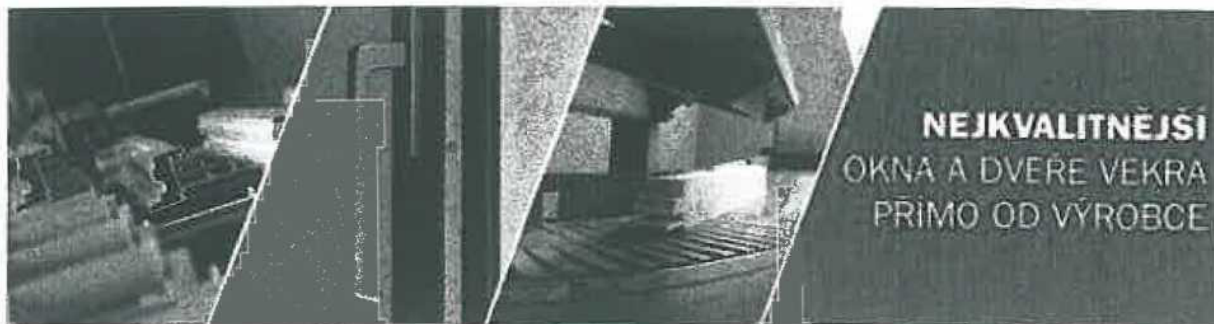
### ADRESA STAVBY:

Tel.:  
Mob.:  
E-mail:

**PRIJĎTE SE PŘESVĚDČIT**  
O KVALITĚ VEKRA DO  
NEJVĚTŠÍCH VZORKOVEN V ČR



**NEJKVALITNĚJŠÍ**  
OKNA A DVEŘE VEKRA  
PRIMO OD VÝROBCE





Vážený zákazníku,

velmi si vážíme Vašeho zájmu o okna VEKRA. VEKRA OKNA je největší výrobce oken v ČR. Jako silný a stabilní výrobce oken ručíme svým zákazníkům za prvotřídní kvalitu oken, profesionální úroveň služeb a bezproblémový servis po celou dobu životnosti oken.

Pokud budete chtít získat více informací o našich výrobcích a zejména se přesvědčit o jejich kvalitě, jste srdečně zváni do naší vzorkovny nebo výrobních závodů. Odborný konzultant Vám představí celý sortiment naší nabídky a vybere vhodný výrobek, který určitě uspokojí Vaši potřebu a odpoví na Vaše dotazy, zapracuje požadované změny a vysvětlí technické parametry nabídky a případné realizace. Seznámí Vás s detaily, které mají vliv na cenu zakázky.

## VEKRA - JISTOTA SPRÁVNÉ VOLBY

### POŘÍDETE SI TAKÉ INTERIÉROVÉ DVEŘE A MODERNÍ STÍNÍCÍ TECHNIKU

Naším cílem je přispívat k Vašemu lepšímu každodennímu životu, proto jsme pro Vás připravili širokou nabídku modelů interiérových dveří a stínící techniky, která významně ovlivňuje komfort bydlení



#### INTERIÉROVÉ DVEŘE

- výběr z široké škály modelů
- možnost atypického řešení dle individuálních potřeb - prosklené stěny, posuvné dveře
- výroba z kvalitních a prověřených materiálů
- spolehlivá funkce a dlouhá životnost

#### STÍNÍCÍ TECHNIKA

- moderní design pro komplexní zastínění
- venkovní a vnitřní stínění doladí vaše okna i bydlení do detailu
- přispívá k optimálnímu prostředí v interiéru
- máme řešení pro rodinný dům i byt



