

RÁMCOVÁ KUPNÍ SMLOUVA

Tiskárna Knopp s.r.o.

sídlem U Lípy 926, 549 01 Nové Město nad Metují

zastoupená: [REDACTED]

IČ: 24272035..... DIČ: CZ24272035

zapsaná v obchodním rejstříku vedeném u Městského soudu v Hradci Král.....oddíl C
vložka 38032

[REDACTED]

(dále jen „prodávající“)

a

Fakultní nemocnice v Motole

státní příspěvková organizace

se sídlem: V Úvalu 84, 150 06 Praha 5 - Motol

zastoupená: [REDACTED]

IČ: 00064203, DIČ: CZ00064203

(dále jen „kupující“)

(prodávající a kupující společně dále jen „smluvní strany“)

Tato smlouva byla uzavřena v souladu s nabídkou prodávajícího, kterou podal do výběrového řízení na el. tržišti TENDERMARKET pod názvem **-T004/19V/00000729: Tiskopisy Sevt** v souladu se zákonem č. 134/2016 Sb., o zadávání veřejných zakázek, ve znění pozdějších předpisů (dále jen „zákon o zadávání veřejných zakázek“) a v souladu s ust. § 2079 a násl. zákona č. 89/2012 Sb., občanského zákoníku, ve znění pozdějších předpisů (dále jen „občanský zákoník“).

Obě smluvní strany prohlašují, že mají právní osobnost, jsou svéprávné a po vzájemném projednání a shodně uzavírají tuto rámcovou kupní smlouvu (dále jen „smlouva“):

Čl. I.

PŘEDMĚT SMLOUVY

Předmětem smlouvy je úprava vzájemných práv a povinností prodávajícího a kupujícího ve vztahu k předmětu koupě.

1. Předmětem koupě jsou průběžné dodávky tiskopisů Sevt pro potřeby Fakultní nemocnice v Motole dle specifikace a cen, které jsou uvedeny v Příloze smlouvy č.1 - Cenová a informační tabulka. Smluvní strany se dohodly, že dodávky zboží uvedeného v Příloze smlouvy č. 1 budou probíhat na základě dílčích písemných objednávek kupujícího doručených prodávajícímu prostřednictvím elektronické pošty (e-mail), je-li e-mail uveden v záhlaví této smlouvy (dále jen „objednávka“). Objednávka musí vždy obsahovat odkaz na tuto smlouvu, popis a množství zboží. V případě rozporu mezi touto smlouvou a objednávkou má přednost tato smlouva.
2. Prodávající se zavazuje, že jako součást dodávky dle každé objednávky:

- a. odevzdá zboží kupujícímu, a to v rozsahu uvedeném v objednávce a dle specifikace uvedené výše („zboží“);
 - b. odevzdá kupujícímu rovněž všechny doklady a dokumenty, které se k dodávanému zboží vztahují, resp. které jsou potřebné k převzetí a užívání zboží, zejména dodací list s uvedením názvu zboží, katalogového čísla a množství jednotlivých druhů („doklady“),
 - c. umožní, příp. zajistí kupujícímu nabytí vlastnické právo ke zboží, (společně dále jen „dodávka“)
3. Kupující se zavazuje zboží od prodávajícího převzít a zaplatit kupní cenu za podmínek dle této smlouvy.
 4. Proávající obratem (nejpozději do 24 hod. od doručení objednávky) písemně (elektronicky) potvrdí kupujícímu přijetí objednávky. Má se za to, že prodávající přijímá objednávku v okamžiku, kdy je mu doručena a tento ji písemně (elektronicky) potvrdí/akceptuje.
 5. Pro skutečnosti, které nebudou upraveny v konkrétní objednávce, platí ustanovení této smlouvy a příslušná ustanovení občanského zákoníku.
 6. Veškeré dílčí objednávky tvoří nedílnou součást této smlouvy.

Čl. II. DOBA PLNĚNÍ

Prodávající se zavazuje, že celou dodávku dle konkrétní objednávky odevzdá kupujícímu do 10 pracovních dní od písemného potvrzení objednávky.

Čl. III. KUPNÍ CENA A PLATEBNÍ PODMÍNKY

1. Pro dodávky realizované na základě objednávek dle této smlouvy je kupní cena, uvedená v Příloze č.1 této smlouvy u každého zboží, cenou nejvýše přípustnou. Kupní ceny zahrnují veškeré náklady prodávajícího spojené s plněním této smlouvy, resp. objednávek, zejména náklady spojené s odevzdáním dodávky v místě plnění dle čl. IV., odst. 1 této smlouvy, náklady na dopravu, jakož i veškeré náklady, které prodávající vynaloží v souvislosti s plněním dodávky a této smlouvy.
2. Pro jednotlivé daňové doklady (faktury) vystavené podle této smlouvy platí, že kupní cena za dodávku dle konkrétní objednávky je splatná do 60ti kalendářních dnů ode dne vystavení faktury prodávajícím za předpokladu, že bude kupujícímu doručena nejpozději do 3 dnů od jejího vystavení. Fakturace bude prováděna dle zákona č. 235/2004 Sb., o dani z přidané hodnoty, ve znění pozdějších předpisů a dle § 435 občanského zákoníku. Faktura musí, kromě náležitostí stanovených obecně závaznými právními předpisy, obsahovat tyto údaje:
 - a) označení faktury a její číslo,
 - b) obchodní firmu, sídlo, IČ a DIČ prodávajícího a jeho bankovní spojení,
 - c) údaj o zápise v obchodním rejstříku, včetně spisové značky, pokud je prodávající v obchodním rejstříku zapsán,
 - d) firmu, sídlo a IČ kupujícího a jeho bankovní spojení,
 - e) fakturovanou částku, vč. údaje, zda fakturovaná částka je včetně DPH / bez DPH,
 - f) datum vystavení a odeslání faktury,
 - g) datum uskutečnění zdanitelného plnění,
 - h) splatnost,
 - i) číslo objednávky (označení dodávky),
 - j) název veřejné zakázky.
3. K faktuře musí být přiložen dodací list za fakturovanou dodávku potvrzený kupujícím.

4. Smluvní strany se dohodly, že kupující je oprávněn kontrolovat formální náležitosti, správnost a úplnost faktur a jejich příloh. V případě, že prodávajícím vystavená faktura (příloha faktury) bude obsahovat nesprávné či neúplné údaje, je kupující oprávněn takovou fakturu (přílohu) do data splatnosti vrátit prodávajícímu. Proávající podle charakteru nedostatků fakturu opraví a nebo vystaví novou fakturu. Po tuto dobu není kupující v prodlení s úhradou fakturované částky. U opravené nebo nové faktury běží nová doba splatnosti dle odst. 2 výše.
5. V případě prodlení kupujícího s placením faktury má prodávající právo požadovat zaplacení úroků z prodlení maximálně do výše stanovené nařízením vlády č. 351/2013 Sb., ve znění pozdějších předpisů.

Čl. IV **DODACÍ PODMÍNKY**

1. Místem plnění jednotlivých dodávek uskutečněných podle objednávek na základě této smlouvy je sklad všeobecného materiálu, vjezd hospodářskou vrátnicí v místě sídla kupujícího, v časovém rozmezí mezi 8-11, 13-14 hod. ve všední dny. Proávající se zavazuje doručit zboží přímo na skladové místo.
2. Proávající se zavazuje plnit předmět této smlouvy sám, prostřednictvím třetí osoby jen na základě předchozího písemného souhlasu kupujícího.
3. Proávající bude informovat kupujícího o přesném termínu dodávky, a to nejpozději 24 hodin před realizací dodávky na ~~.....~~ Kupující je oprávněn jednostranně změnit osoby a telefonní čísla uvedená v předchozí větě, a to písemným oznámením prodávajícímu, které je vůči němu účinné v okamžiku doručení takového oznámení.
4. Zboží bude baleno do kartónových krabic, které budou ukládány na dřevěné palety (tzv. „Europalety“) s naložením do 160 cm. Krabice budou opatřeny štítkem s popisem druhu a množství zboží, ovinuty stretch folií.
5. Proávající je povinen dodat dodávku dle konkrétní objednávky vcelku a vše najednou, částečné plnění je prodávající oprávněn dodat jen s písemným souhlasem kupujícího.
6. Pokud nebude dodávka prodávajícím dodána řádně a včas dle této smlouvy, je kupující oprávněn dle svého uvážení dodávku nebo její část nepřevzít. Pokud prodávající dodá jen část dodávky, je kupující oprávněn tuto část dodávky převzít, podepsat dodací list s výhradou, že přebírá jen část dodávky.
7. Proávající se zavazuje, že odevzdá dodávku kupujícímu a umožní, případně zajistí, kupujícímu nabýt vlastnické právo k dodávce v souladu s touto smlouvou. Odevzdáním dodávky se rozumí její bezvýhradné převzetí kupujícím na základě dodacího listu podepsaného za stranu kupující. Smluvní strany výslovně souhlasí, že dodací list za kupujícího je oprávněna podepsat osoba jím k tomuto pověřená.
8. Kupující nabývá vlastnické právo k dodávce a nebezpečí škody na dodávce přechází na kupujícího okamžikem podpisu dodacího listu.

Čl. V **DODÁVKA**

1. Proávající se zavazuje, že dodávka bude dodána řádně a včas, v ujednaném množství, jakosti (kvalitě) a v provedení dle požadavku kupujícího vyplývajícího ze zadání veřejné zakázky a této smlouvy, příp. konkrétní objednávky, jinak v souladu s požadavky dle obecně závazných právních předpisů.
2. Dodávka se považuje za splněnou, pokud:

- i. prodávající dodávku řádně a včas odevzdá kupujícímu,
 - ii. dodá zboží na stanovené místo, je-li tak ujednáno,
 - iii. kupující dodávku převezme, což potvrdí podpisem na dodacím listu.
3. Každý dodací list musí být číselně označen a obsahovat uvedení názvu prodávajícího a kupujícího, odkaz na tuto smlouvu a příslušnou objednávku, označení dodaného a nedodaného zboží v dodávce, uvedení množství, jakosti, provedení zboží v dodávce, datum, kdy je prodávající připraven dodávku odevzdat, informace o stavu zboží v okamžiku jeho odevzdání a převzetí dodávky.
4. Prodávající je podle této smlouvy povinen dodávku zabalit nebo opatřit pro přepravu způsobem, který je obvyklý pro takové zboží v obchodním styku, resp. způsobem potřebným k uchování a ochraně dodávky. Prodávající je povinen dodávku balit do průhledné folie, opatřit popisovými štítky s údaji: dodavatel, číslo a název tiskopisu, množství v kartonu. Proložit po 100 kusech.

Čl. VI **REKLAMACE**

1. Prodávající se zavazuje, že dodávku dodá bez jakýchkoliv (faktických a právních) vad. Pokud není písemně dohodnuto jinak, nemá kupující zájem na plnění dodávky, která by měla jakékoliv vady, a to včetně vad, na které prodávající kupujícího upozornil.
2. Prodávající odpovídá za vady dodávky, které má v době odevzdání a převzetí nebo které se objeví kdykoliv později. Práva kupujícího z vadného plnění se řídí zejména ust. § 2099 a násl. občanského zákoníku.
3. Prodávající přejímá záruku za jakost dodávky. Záruční doba činí 24 měsíců ode dne podpisu dodacího listu.
4. Kupující reklamaci uplatní u prodávajícího bez zbytečného odkladu po zjištění vady, a to písemnou formou na kontaktní adresy / údaje prodávajícího.
5. Prodávající se neprodleně spojí s příslušnou osobou na straně kupujícího, nejpozději však do 24 hodin po okamžiku nahlášení vady dodávky a bez zbytečného odkladu započne s řešením reklamace.
6. Prodávající se zavazuje k dodání náhradního bezvadného zboží stejných parametrů a kvalit v případě neodstranitelné vady zboží nebo v případě podstatného porušení smlouvy ve lhůtě do 48 hodin.
7. Záruční doba ani lhůta pro uplatnění práv z vadného plnění neběží po dobu, po kterou kupující nemůže užívat dodávku pro vady.
8. Prodávající se zaručuje, že si vadnou dodávku (zboží) sám na své náklady vyzvedne u kupujícího, a po vyřízení reklamace dodá zpět do místa sídla kupujícího.

Čl. VII **DOBA TRVÁNÍ SMLOUVY**

1. Tato smlouva se uzavírá na dobu určitou a to na dobu 4 let.
2. Tato smlouva nabývá platnosti a účinnosti dnem jejího podpisu oběma smluvními stranami. Pokud smlouva podléhá povinnosti uveřejnění dle zákona č. 340/2015 Sb., o registru smluv, ve znění pozdějších předpisů, nabývá platnosti dnem podpisu oběma smluvními stranami a účinnosti dnem uveřejnění v registru smluv.
3. Tuto smlouvu je možné ukončit písemnou dohodnou smluvních stran nebo písemnou výpovědí. Výpovědní lhůta se sjednává v délce 1 měsíce. Výpovědní lhůta začíná běžet prvním dnem měsíce následujícího po prokazatelném doručení výpovědi na adresu druhé

smluvní strany uvedenou v záhlaví této smlouvy. Výpověď smlouvy se míní i výpověď všech aktuálních objednávek, pokud není ve výpovědi uvedeno jinak. Výpověď výlučně jednotlivé objednávky se tato smlouva nekončí.

Čl. VIII **ODSTOUPENÍ OD SMLOUVY**

1. Od této smlouvy lze jednostranně odstoupit stanoví-li tak obecně závazný právní předpis a nebo pro podstatné porušení této smlouvy, přičemž za podstatné porušení této smlouvy se zejména považuje:
 - a) na straně kupujícího nezaplacení kupní ceny podle této smlouvy ve lhůtě delší než 60 dnů po doručení písemného upozornění ze strany prodávajícího na prodlení kupujícího se splatností příslušné faktury,
 - b) na straně prodávajícího:
 - i. v případě, že prodávající nedodá řádně a včas plnění dle této smlouvy, resp. dle objednávky, a nezjedná nápravu do 20 dnů ode dne termínu k dodání zboží dle této smlouvy (objednávky) nebo ode dne upozornění ze strany kupujícího na tuto skutečnost,
 - ii. v případě, že zboží nebude splňovat požadované parametry.
2. Odstoupení podle této smlouvy musí být v písemné podobě doručeno druhé smluvní straně. Účinky odstoupení od smlouvy nastávají okamžikem doručení písemného projevu vůle druhé smluvní straně.
3. Po dobu prodlení prodávajícího s dodáním zboží (tedy nedodání zboží řádně a včas), není kupující povinen hradit kupní cenu dle jakékoliv objednávky a rovněž kupující není v prodlení s úhradou jakékoliv platby dle této smlouvy.

Čl. IX **SANKČNÍ PODMÍNKY**

1. V případě, že prodávající nedodá zboží řádně a včas, tj. bude v prodlení s termínem plnění dle konkrétní objednávky nebo dodávka nebude kompletní dle konkrétní objednávky, je prodávající povinen zaplatit kupujícímu smluvní pokutu ve výši 500,- Kč za každý započatý den prodlení s dodáním objednávky nebo její části.
2. V případě, že prodávající nedodrží v záruční době lhůtu dodání náhradní dodávky, uhradí kupujícímu smluvní pokutu ve výši 500,- Kč za každý započatý den prodlení.
3. Úhradou smluvní pokuty není dotčeno právo kupujícího na náhradu újmy a náhradu nákladů vynaložených na uplatnění svého práva.

Čl. X **ZÁVĚREČNÁ USTANOVENÍ**

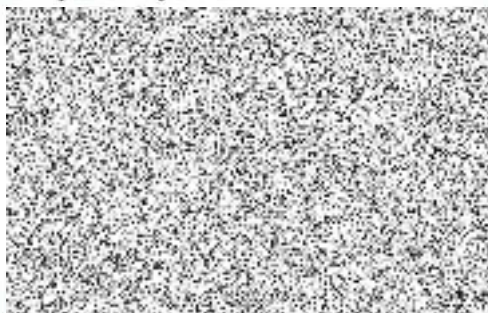
1. Prodávající není oprávněn bez předchozí písemného souhlasu postoupit pohledávku za kupujícím vzniklou na základě této smlouvy ani postoupit tuto smlouvu.
2. Smluvní strany se zavazují, že veškeré spory vzniklé v souvislosti s touto smlouvou nebo v souvislosti s objednávkami, uzavřenými k plnění této smlouvy, budou řešit smírně, přátelskou dohodou smluvních stran. V případě, že nedojde k dohodě, budou spory řešeny věcně a místně příslušnými soudy České republiky.

3. Tato smlouva, objednávky, jakož i veškeré závazky z nich vyplývající, se řídí právním řádem České republiky. Práva a povinnosti smluvních stran touto smlouvou výslovně neupravená, jakož i právní poměry z ní vznikající a vyplývající, se řídí příslušnými ustanoveními občanského zákoníku.
4. Tuto smlouvu lze měnit nebo doplňovat jen písemnými číslovanými dodatky, podepsanými oprávněnými zástupci obou smluvních stran, není-li výše uvedeno jinak.
5. Smluvní strany prohlašují, že si tuto smlouvu před jejím podpisem přečetly, že byla ujednána podle jejich pravé a svobodné vůle, určitě, vážně a srozumitelně, což potvrzují smluvní strany svým podpisem.
6. Prodávající souhlasí s uveřejněním smlouvy kupujícím za účelem splnění povinností uložených mu platnou a účinnou právní úpravou, a to zejména zákonem o registru smluv, a dále pokyny a rozhodnutími Ministerstva zdravotnictví České republiky.
7. Smluvní strany souhlasí s uveřejněním této smlouvy v plném znění, všech jejích náležitostí vč. příloh, které jsou její nedílnou součástí, v registru smluv.
8. Prodávající bere na vědomí, že kupující, jakožto státní příspěvková organizace, je povinna na dotaz třetí osoby poskytnout informace podle zákona č. 106/1999 Sb., o svobodném přístupu k informacím, ve znění pozdějších předpisů.
9. V případě, že některé ustanovení této smlouvy je nebo se stane neplatné, neúčinné, nevymahatelné, zůstávají ostatní ustanovení smlouvy platná, účinná, vymahatelná. Smluvní strany se zavazují nahradit takové neplatné, neúčinné, nevymahatelné ustanovení této smlouvy ustanovením jiným, platným, účinným, vymahatelným, které svým obsahem a smyslem odpovídá nejlépe obsahu a smyslu ustanovení původního.
10. Tato smlouva byla sepsána ve dvou stejnopisech s platností originálu, přičemž každá ze smluvních stran obdrží po jednom vyhotovení.

Přílohy:

Příloha č.1- Cenová a informační tabulka

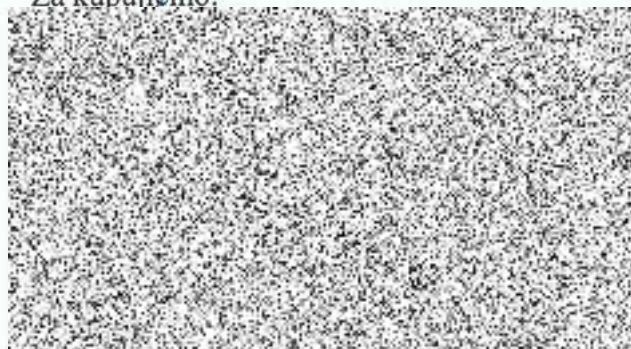
V Novém Městě n. M. dne.....
Za prodávajícího:



V Praze dne
Za kupujícího:



7. 4. 2019



Příloha č. 1 - Cenová a informační tabulka

Pořadové číslo:	Číslo tiskopisu:	Název tiskopisu :	ks/blok složka kniha	Poznámka, popis :	Cena 1 ks /bloku/složky/ knihy/bez DPH	Cena 1 ks /bloku/složky/ knihy/včetně DPH
1.	§ 01-170-3	Deník podací	blok	A4,karton 250g,50 listů,80g	17,2	20,81
2.	§ 13-001-1	Chorobopis skládaný	ks	A4 dvoulist, 80g - balení po 200 kusech	1,2	1,45
3.	§ 13-004-1	Zpráva ošetř. lékaři	ks	A4, 80g	0,36	0,44
4.	§ 13-007-1	Hlášení přijetí-propuštění	ks	A5 ,80g	0,2	0,24
5.	§ 13-022-14	Incidence a léčba zhoub. novotvaru	blok	A4, barva, 100 listů, 70g	40	48,4
6.	§ 14-001-1	Záznam zdravotní	ks	A4,karton 200g - balení po 100 kusech rozložené	3,2	3,87
7.	§ 14-002-2	Zápis průběhu vyšetření	ks	A4, oboustr., 80g	0,36	0,44
8.	§ 14-005-1	Průkazka o zdravotní péči	ks	A7, 74x105mm, karton 250g	0,2	0,24
9.	§ 14-008-1	Záznam denní odb. ambul.	ks	A4, jednostr.,80g	0,36	0,44
10.	§ 14-008-2	Záznam denní odb. ambul.	ks	A4, oboustr., 80g	0,36	0,44
11.	§ 14-009-1	Přehled měsíční odb. ambul.	ks	A4, jednostr., 80g	0,3	0,36
12.	§ 14-009-2	Přehled měsíční odb. ambul.	ks	A4, jednostr., 80g	0,3	0,36
13.	§ 14-017-0	Štítek evidenční	ks	A6, 148x105mm, karta 250g karton	0,25	0,3
14.	§ 14-018-0	Pozvánka k lékaři	ks	A6, 148x105mm, karta 200g karton	0,25	0,3
15.	§ 14-021-0	Knihy nepřij. a obj. k hospital.	blok	410x285mm naležato, tvrdá vazba, 100 listů, 90g	120	145,2
16.	§ 14-027-0	Hlášení počtu nemocných	blok	A5,100listů, 210x148mm, 80g	19	22,99
17.	§ 14-029-1	Knihy operační A3	K	410x285mm, naležato, 100 listů, 90g	170	205,7
18.	§ 14-034-0	List průvod. k pitvě	ks	A4, oboustr., 70g	0,33	0,4
19.	§ 14-035-0	Lístek úmrtní	ks	A7, karton 200g, jednostr.	0,2	0,24
20.	§ 14-036-0	Tabulka teplotní	ks	A4, oboustr. červeně, 80g	0,4	0,48
21.	§ 14-067-0	Knihy bioptic. labor. A3-kniha	K	A3, tvrdá vazba, 100 listů, 80g	120	145,2
22.	§ 14-070-1	Index ošetřovaných	blok	100 listů, tvrdá vazba	30	36,3
23.	§ 14-071-0	Rozpis služeb evid. hod.	ks	A4 na šířku, oboustr., 80g	0,4	0,48
24.	§ 14-102-1	List výměnný	blok	A6, 105x148mm, 100 listů, 70g-balení po 40 blk	10	12,1
25.	§ 14-105-0	List prohlídka mrtvého	složka	8xA4, průpis.barevný, jednostr.	0,2	0,24
26.	§ 14-142-0	List průvod. histol.	blok	A5, 148x210mm, 100 listů, 70g	19	22,99
27.	§ 14-144-0	Lékařs. zpráva, nález	ks	A5, 210x148mm, jednostr., 80g	0,2	0,24
28.	§ 14-150-0	Záznam průběhu rehab.	ks	A4, karton 180g, oboustr.	0,9	1,09
29.	§ 14-150-1	Záznam průběhu rehab.	ks	A5, karton 180g, oboustr.	0,4	0,48
30.	§ 14-152-0	Evid. pacientů rehab.	blok	A4, naležato, desky 250g, 80g	65	78,65
31.	§ 14-153-0	Záznam denní prac. reh.	blok	A5, 50 listů, 70g	12	14,52
32.	§ 14-156-0	Audiogram	ks	A5, 210x148mm, jednostr., 80g	0,2	0,24
33.	§ 14-160-0	Deník provoz. přístroj	blok	50 listů, desky 200g karton, 80g	21	25,41
34.	§ 14-162-0	Deník provoz. RTG terap.	ks	300x420mm, naležato, desky 250g	17	20,57
35.	§ 14-163-0	Deník provoz. RTG diag.	blok	A4, 100 listů, desky 250g	22	26,62

36.	§	14-165-0	Žádanka vyšetř. ultra	ks	A4, oboustr., 70g	0,4	0,48
37.	§	14-284-03	Objednávka léků	blok	A5, 3x25l., 148x210mm, číslované 3x,75g	30	36,3
38.	§	14-301-0	Záznam gynekologa	ks	A4, dvoulist 200g karton	1,8	2,18
39.	§	14-383-0	Listek teplotní	ks	A3, oboustr., 80g	0,9	1,09
40.	§	14-533-0	Štítek laboratorní	ks	A5, 210x148mm, oboustr., 70g	0,22	0,27
41.	§	14-556-0	Sáček 110x70 potisk	ks	110x70mm, sáček, 80g, balení po 100 kusech	0,78	0,94
42.	§	14-612-0	Obálka na RTG film	ks	380x440mm, hnědá 120g-balení po 100 kusech	2,5	3,03
43.	§	14-613-0	Karta kalmetizace muži	ks	A6, karton 200g	0,3	0,36
44.	§	14-614-0	Karta kalmetizace ženy	ks	A6, karton 200g	0,3	0,36
45.	§	14-790-0	Hlášení přenos. nemoci	ks	A6, karton 200g	0,3	0,36
46.	§	14-880-0	Žádanka vyprání prádla	blok	95x200mm, 100 listů, 80g	14	16,94
47.	§	14-881-0	Žádanka vyprání prádla	blok	105x297mm, 100 listů, 80g	16	19,36
48.	§	14-884-0	Potvrzení o úschově	blok	A4, napůl, 91x210mm, 100 listů, 80g	5	6,05
49.	§	15-003-0	Léčiva zvlášť účtovatel.	blok	A5, 148x210mm, 100 listů, 80g	17	20,57
50.	§	15-006-0	Poukaz na vyš. / oš.	blok	A5, 100 listů, 148x210mm, 70g	17	20,57
51.	§	15-006-13	Poukaz na vyš. / oš. "K"	ks	A5, 100 listů, 148x210mm, 80g, volně.dávají do PC a lepidlo	15	18,15
52.	§	15-006-145	Poukaz na vyš. / oš. "FT"	blok	A5, 100 listů, 148x210mm, 80g	16	19,36
53.	§	15-006-16	Poukaz na vyš. / oš. "Z"	blok	A4, 100 listů, 70g	23	27,83
54.	§	15-012-0	Poukaz na brýle	blok	1/3 A4, 100 listů, 80g	13	15,73
55.	§	15-015-0	Návrh na lážeň. péči	SL	A4, složka 6 listů, samopropis,60g	4,2	5,08
56.	§	15-015-13	Návrh na rehab. péči	SL	A4, složka 6 listů, samopropis 60g	4,2	5,08
57.	§	15-021-0	Žád. schv. výkonu / léč.	blok	A5, složka 2 listy, 148x210mm, samopropis,50 l	19	22,99
58.	§	15-034-0	Příkaz zdravot. transport	blok	A5, 100 listů, 148x210mm, 80g	20	24,2
59.	§	15-039-x	Vyúčt. náhrady cest. náklady	blok	A5, 148x210mm, 80g	0,2	0,24
60.	§	30-104-1	Kniha došlých faktur dodav.	blok	A4, naležato, 25 dvoulistů, 80g, karton 200g	12	14,52
61.	§	30-111-9	Kniha příchodů a odchodů	blok	A4 naležato, 100 listů, 70g, karton 200g	28	33,88
62.	§	30-115-9	Sáček výplatní	ks	formát 135x215mm	2,1	2,54
63.	§	30-133-9	Příkaz cestovní	blok	A5, 50 listů, 70g	9	10,89
64.	§	30-138-9	Dovolenka	blok	A6, 100 listů, 70g-balení po 40 blk	6	7,26
65.	§	30-142-9	Hlášenka změn	blok	A6, 100 listů, 70g	3	3,63
66.	§	30-406-9	Příjemka A5	blok	A5, 100 listů, 60g= 8 řádků, propisují přes kopírák (slabší pa	19	22,99
67.	§	30-411-9	Výdejka-převodka A6	blok	A6, 100 listů, 70g	10	12,1
68.	§	30-412-9	Výdejka-převodka A5	blok	A5, 100 listů, 70g	18	21,78
69.	§	30-431-9	Karta osob. svěř. předm	ks	A5, 148x210mm, karton 200g	0,6	0,73
70.	§	30-601-9	Žádanka přeprava osob	blok	A6, 100x148mm, 100 listů, 70g	9	10,89
71.	§	30-606-9	Záznam provozu vozidla	blok	A4 naležato, číslované, 80g, 100 listů	0,5	0,61
72.	§	30-901-3	Doklad pokl. příj.	blok	A6, 100 listů, 105x148, samopropis1+2kop číslov 60g	18,5	22,39
73.	§	30-902-9	Doklad pokl. výdaj.	blok	A6, 100 listů, 105x148, samopropis1+2kop číslov 60g	18,5	22,39
74.	§	30-903-9	Stvrz. pokladní	blok	75listů 25x3, číslování, 70g	23	27,83
75.	§	30-905-9	Kniha pokladní	blok	A4, desky 250g, 100 listů, číslované, 80g, 200g	27	32,67

76.	§	35-242-9	Propustka	blok	A7, 74x105mm, 70g, blok = 100 listů	0,1	0,12	
77.		13-018-1	Žádost přerušeni těhotenství	blok	A5,60g,100 listů,oboustr. potisk	21	25,41	
78.	§	14-001-1	Záznam zdravotní bílý	ks	karton 160g	3,8	4,6	
79.		14-001-1	Záznam zdravotní bílý 300g	ks	speciál karton 300g	4,5	5,45	
80.		14-001-1	Záznam zdravotní 160g barev.	ks	bar.karton různě barvy, možnost přiojednáni,fi ZIIP,ColorMo	9	10,89	
81.		14-031-0	Kniha anestezi.vý. velká A3-kniha	ks	30x43cm, tvrdá vazba, 100 listů 80g, oboustr.tisk	120	145,2	
82.		14-031-1	Kniha anestezi.vý.malá A4-kniha	ks	21,5x30cm, tvrdá vazba, 100 listů 80g,oboustr.tisk	80	96,8	
83.		14-064-0	Žurnální kniha zemřelých	ks	A4, tvrdá vazba, 100 listů 80g, oboustr.potisk	70	84,7	
84.		14-065-0	Zápis kniha výd. zemřelých	ks	A4, tvrdá vazba, 100 listů 80g, oboustr. potisk	80	96,8	
85.		14-536-0	Evidenční protok výrobků	blok	A4,desky nemá-jen papír-. 100 listů 60g,oboustr.potisk	30	36,3	
86.		14-700-0	Karta o zdrav. stavu sport.	ks	55x30cm karton 200g, vše potisk	4,1	4,96	
87.		14-745-2	Evid.záznam dárce krve	ks	A5,karton 150g, oboustr potisk	0,4	0,48	
88.		14-760-0	Chorobopis psychiatrický	ks	50x30,5cm+chlopeč 7x21cm karton 200g,potisk 1xA4	3,3	4	
89.		14-793-0	Hlášení konce izolace	ks	15x10,5 cm korespondenční lístek 150g	0,25	0,3	
90.		14-806-0	Zdr. průkaz prac.v potr.	ks	A6,160g/m2, oboustr. Tisk	0,25	0,3	
91.		14-814-7	Mezinár.očkov. průkaz	ks	13x9cm desky žluté 200g, 4dvoulisty 80g, potisk oboustr.	11	13,31	
92.		14-817-26	Protokol pro bakt.lab.-kniha	ks	30,5x42cm , tvrdá vazba, 100 listů 80g, oboustr potisk	51	61,71	
93.		15-014-0	Poukaz na foniat. pomůcku	blok	21,5x20,5cm 80g, oboustr.potisk, po 100 kusech	0,35	0,42	
94.		15-035-0	Záznam o provozu zdr. vozidla	blok	A4, 100 listů 80g, =100 čísel,číslované	35	42,35	
95.		16-048-0	Kniha operační stomatol.-kniha	ks	A3 naležato, tvrdá vazba, 100 listů 100g, potisk oboustr.	100	121	
96.		30-411	Výdejka-převodka A6 růžová	blok	spodni karton 150g, 100 listů 80g, jednostr. tisk	9,7	11,74	
97.		30-905-3	Kniha pokladní přímoprop.	ks	A4,desky, 150g, 1orig +1kopie,číslované jednostr.potisk,60g,p	52	62,92	
					1 kniha = 100 listů=50 čísel			
98.		14-304-0	Průkazka pro těhotné	ks	62,5x15cm, vyskládané na 6xcca A6, 160g/m2, oboustr. tisk	2,5	3,03	
99.		26-291-0	Záznam o spotřebě omamn. látek	blok	A4, desky měkčí, listů:50 ks	25	30,25	
100.		14-931-0	Kniha omamných látek-skupina I...	kniha	... a Kniha psychotrop.látek sk.II-atyp., velmi tvrdé desky,50 l	55	66,55	
Dodavatel bude schopen dodat každý z uvedených tiskopisů.						cena Kč celkem bez DPH:	1886,32	2282,44

Balení: vždy do průhledné folie, v každém balení lístek s údaji: dodavatel, číslo a název tiskopisu, počet kusů v balení.

Tiskopisy v kusech budou prokládány po 100 kusech.

Korektury ani vzory nezajišťujeme.