

KUPNÍ SMLOUVA

uzavřená dle příslušných ustanovení zákona č. 89/2012 Sb., občanského zákoníku,
(dále jen „občanský zákoník“)
(dále jen „smlouva“)

Článek I. Smluvní strany



Česká republika – Hasičský záchranný sbor Jihočeského kraje

Sídlo: Pražská tř. 2666/52b, 370 04 České Budějovice 3
Zastoupená: plk. Ing. Lubomírem Burešem, ředitelem HZS Jihočeského kraje
IČO: 708 82 835
Bankovní spojení: Česká národní banka
Číslo účtu: 125 135 881/0710

(dále jen „kupující“)


a

Porsche Inter Auto CZ spol. s r.o.

Sídlo: Vrchlického 18/31, Košíře, 150 00 Praha
Kontaktní adresa: Okružní 2557, 370 04 České Budějovice
Zastoupená: Ing. Josefem Kisellicou, na základě plné moci
IČO: 471 24 652
DIČ: CZ47124652
Společnost je zapsaná v obchodním rejstříku vedeném Městským soudem v Praze oddíl C, vložka 12939
Bankovní spojení: Raiffeisenbank a.s.
Číslo účtu: 5020015835/5500
Kontaktní osoba: 
Tel./mail: 

(dále jen „prodávající“)


Článek II. Předmět smlouvy

1. Předmětem této smlouvy je závazek prodávajícího dodat řádně, včas, ve sjednané kvalitě a za podmínek uvedených v této smlouvě předmět plnění specifikovaný v odst. 2 tohoto článku (dále jen „zboží“) a povinnost kupujícího zaplatit prodávajícímu za řádně a včas dodané zboží sjednanou cenu uvedenou v čl. V. této smlouvy.
2. Specifikace zboží: **dodávka 1 ks užitkového automobilu Volkswagen Caddy skříň 1,4 TSI KŘ EU6** dle nabídky dodavatele ze dne 14.03.2019, která byla vybrána v zadávacím řízení systémové č.  jako nejvýhodnější. Zboží je blíže specifikováno v Příloze č. 1 této smlouvy.

3. **Součástí dodávky budou rovněž dokumenty vztahující se k předmětu plnění a předávací protokol s obsahem dle technické specifikace uvedené v Příloze smlouvy č. 1.**
4. Dodané zboží musí být schváleno pro provoz na pozemních komunikacích v souladu se zákonem č. 56/2001 sb., o podmínkách provozu vozidel na pozemních komunikacích a o změně zákona č. 168/1999 sb., o pojištění odpovědnosti za škodu způsobenou provozem vozidla a o změně některých souvisejících zákonů (zákon o pojištění odpovědnosti z provozu vozidla), ve znění zákona č. 307/1999 sb., ve znění pozdějších předpisů.
5. Zboží musí rovněž splňovat podmínky stanovené příslušnými právními předpisy pojednávajícími o minimálních emisních limitech EURO stanovených pro příslušné kategorie vozidel a o maximální spotřebě pohonných hmot pro kombinovaný provoz pro příslušné kategorie vozidel.

Článek III.

Místo a způsob dodání zboží a doba plnění

1. Prodávající je povinen dodat zboží **nejpozději do 1. 9. 2019.**
2. Místem dodání a předání zboží je Hasičský záchranný sbor Jihočeského kraje, Pražská tř. 2666/52b, 370 04 České Budějovice 3.
3. Prodávající se zavazuje informovat telefonicky pověřeného pracovníka kupujícího o termínu dodání zboží nejméně tři (3) pracovní dny předem. Pověřeným pracovníkem kupujícího je: 
4. Zboží bude dodáno převzetím zboží kupujícím a potvrzením dodacího listu v místě dodání.
5. Vady zjevné při dodání zboží je kupující povinen sdělit prodávajícímu při převzetí zboží, vady skryté je kupující povinen sdělit prodávajícímu bez zbytečného odkladu.
6. Kupující je oprávněn odmítnout převzetí zboží, pokud zboží nebude dodáno řádně v souladu s touto smlouvou a ve sjednané kvalitě.

Článek IV.

Vlastnické právo ke zboží a nebezpečí škody na zboží

1. Kupující nabývá vlastnické právo ke zboží úplným uhrazením kupní ceny z účtu kupujícího ve prospěch účtu prodávajícího uvedeného ve smlouvě.
2. Nebezpečí škody na zboží přechází na kupujícího okamžikem podpisu předávacího protokolu. Kupující je oprávněn dnem podpisu předávacího protokolu nakládat se zbožím k účelu jeho použití.

Článek V.

Cena zboží a platební podmínky

1. Smluvní strany se dohodly, že za řádně dodané zboží dle této smlouvy kupující zaplatí prodávajícímu kupní cenu ve výši:

Cena bez DPH:	364.953,00 Kč
DPH 21%:	76.640,00 Kč
Cena celkem:	<u>441.593,00 Kč</u>

2. Sjednaná kupní cena je nejvýše přípustná, konečná a zahrnuje zejména veškeré výlohy, výdaje a náklady (doprava do místa plnění) vzniklé prodávajícímu v souvislosti s dodáním zboží. Kupující nebude poskytovat prodávajícímu zálohu na úhradu kupní ceny.
3. Dohodnutá kupní cena bude uhrazena na základě faktury vystavené prodávajícím po předání a převzetí zboží kupujícím. Faktura (daňový doklad) vystavená prodávajícím musí obsahovat náležitosti stanovené právními předpisy, dále vyčíslení zvláště ceny bez DPH, zvláště DPH a celkovou cenu včetně DPH. Přílohou faktury bude kopie potvrzeného dodacího listu. Kupující není plátce DPH.
4. Smluvní strany se dohodly na lhůtě splatnosti faktury v délce 30 kalendářních dnů ode dne doručení faktury kupujícímu na adresu HZS Jihočeského kraje, Pražská tř. 2666/52b, 370 04 České Budějovice 3.
5. Kupní cena se považuje za uhrazenou okamžikem odepsání fakturované ceny z bankovního účtu kupujícího.
6. Kupující je oprávněn před uplynutím lhůty splatnosti faktury vrátit bez zaplacení fakturu, která neobsahuje náležitosti stanovené touto smlouvou nebo budou-li tyto údaje uvedeny chybně. Prodávající je povinen podle povahy nesprávnosti fakturu opravit nebo nově vyhotovit.

Článek VI.

Smluvní pokuty a úrok z prodlení

1. V případě nedodržení termínu dodání zboží dle čl. III. této smlouvy, v případě nepřevzetí zboží ze strany kupujícího z důvodů vad dodávaného zboží nebo v případě prodlení prodávajícího s odstraněním řádně uplatněných vad zboží je prodávající povinen uhradit kupujícímu smluvní pokutu ve výši 0,05 % z kupní ceny vč. DPH za nedodané zboží za každý i započatý kalendářní den prodlení.
2. Kupující je povinen zaplatit prodávajícímu za prodlení s úhradou faktury po sjednané lhůtě splatnosti úrok z prodlení ve výši 0,05 % z dlužné částky dle příslušné faktury za každý, byť i započatý, den prodlení.
3. Smluvní pokuta a úrok z prodlení jsou splatné do čtrnácti (14) kalendářních dnů ode dne jejího uplatnění.
4. Zaplacením smluvní pokuty a úroku z prodlení není dotčen nárok smluvních stran na náhradu škody nebo odškodnění v plném rozsahu.

Článek VII.

Odstoupení od smlouvy

1. Za podstatné porušení této smlouvy prodávajícím, které zakládá právo kupujícího na odstoupení od této smlouvy, se považuje zejména:
 - a) prodlení prodávajícího s dodáním zboží o více než sedm (7) kalendářních dní;
 - b) neodstranění vad zboží ve lhůtě stanovené podle čl. VIII.;
2. Kupující je dále oprávněn od této smlouvy odstoupit v případě, že
 - a) vůči majetku prodávajícího probíhá insolvenční řízení, v němž bylo vydáno rozhodnutí o úpadku, pokud to právní předpisy umožňují;
 - b) insolvenční návrh na prodávajícího byl zamítnut proto, že majetek prodávajícího nepostačuje k úhradě nákladů insolvenčního řízení;
 - c) prodávající vstoupí do likvidace.
3. Účinky každého odstoupení od smlouvy nastávají okamžikem doručení písemného projevu vůle odstoupit od této smlouvy druhé smluvní straně. Odstoupení od smlouvy se nedotýká nároku na náhradu škody.

Článek VIII.

Záruka a odpovědnost za vady

1. Prodávající je povinen dodat zboží originální, v obvyklé kvalitě a jakosti, jaké je příslušnými normami vyžadováno pro toto zboží. To znamená, že zboží musí být dodáno nové (nepoužité).
2. Prodávající ručí za kvalitu jím dodaného zboží dle této smlouvy po dobu 4 let od data předání zboží kupujícímu.
3. Kupující je oprávněn uplatnit nároky z odpovědnosti za vady zboží dle volby kupujícího kdykoli během doby, na kterou je poskytnuta záruka (4 let od předání zboží). Pokud kupující uplatní nárok na odstranění vady zboží, zavazuje se prodávající tuto vadu odstranit nejpozději do deseti (10) pracovních dnů nebo ve lhůtě stanovené po dohodě s kupujícím, pokud by výše uvedená lhůta nebyla přiměřená.
4. Reklamace ze strany kupujícího budou řešeny pověřeným pracovníkem HZS JČK.

Článek IX.

Ostatní ujednání

1. Smluvní strany jsou povinny bez zbytečného odkladu oznámit druhé smluvní straně změnu identifikačních údajů smluvních stran.
2. Prodávající není bez předchozího písemného souhlasu kupujícího oprávněn postoupit práva a povinnosti z této smlouvy na třetí osobu.
3. Prodávající podpisem této smlouvy souhlasí se zveřejněním své identifikace a dalších údajů uvedených ve smlouvě včetně kupní ceny zboží.

Článek X.
Závěrečná ustanovení

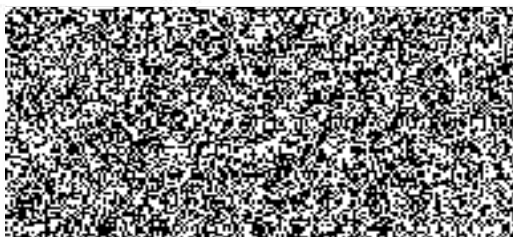
1. Tato smlouva nabývá platnosti dnem jejího podpisu oběma smluvními stranami a účinnosti dnem uveřejnění v registru smluv. Na tuto smlouvu se vztahují povinnosti uveřejnění dle zákona č. 340/2015 Sb. o zvláštních podmínkách účinnosti některých smluv, uveřejňování těchto smluv a registru smluv (Zákon o registru smluv). Smluvní strany si ujednávají, že zveřejnění smlouvy zajistí kupující způsobem a ve lhůtách vyplývajících z tohoto zákona. Ujednání dle tohoto odstavce se vztahuje i na všechny případné dodatky k této smlouvě.
2. V záležitostech touto smlouvou výslovně neupravených se postupuje dle příslušných ustanovení občanského zákoníku.
3. Tato smlouva může být změněna pouze dohodou smluvních stran v písemné formě.
4. Smluvní strany se zavazují, že veškeré spory vzniklé v souvislosti s realizací smlouvy budou řešeny smírnou cestou – dohodou. Nedojde-li k dohodě, budou spory řešeny před příslušnými obecnými soudy.
5. Tato smlouva je vyhotovena ve dvou (2) stejnopisech, z nichž jeden (1) obdrží kupující a jeden (1) prodávající.
6. Každá ze smluvních stran prohlašuje, že tuto smlouvu uzavírá svobodně a vážně, že považuje obsah této smlouvy za určitý a srozumitelný, a že jsou jí známy veškeré skutečnosti, jež jsou pro uzavření této smlouvy rozhodující, na důkaz čehož připojují smluvní strany k této smlouvě své podpisy.
7. Součástí této smlouvy je Příloha č. 1 – Nabídka a Příloha č. 2 - Plná moc.

- 8 -04- 2019

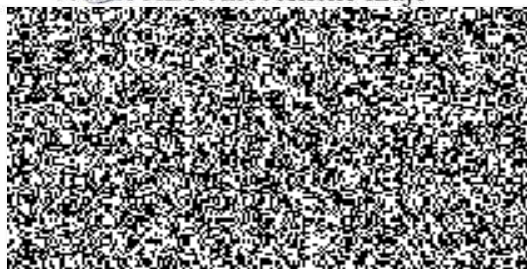
V Českých Budějovicích dne

V Českých Budějovicích dne 05.04.2019

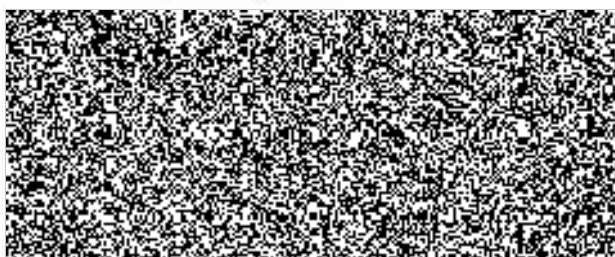
Za kupujícího:



plk. Ing. Lubomír Bureš
ředitel HZS Jihočeského kraje



Za prodávajícího:



Ing. Josef Kiseřica, na základě plné moci
Porsche Inter Auto CZ spol. s r.o.



Genová nabídka

položkový rozpočet příplatkové výbavy v cenách včetně DPH

Jméno:	Porsche Inter Auto CZ spol. s r.o., o.z. Porsche České Budějovice -		
Sídlo:	Okružní 2557, 37004 České Budějovice		
IČO:	47124652	Info email:	
DIČ:	CZ47124652	Tel:	
Zapsaný v OR:	Městského soudu v Praze 12939 C		
Bankovní spojení:	Raiffeisenbank a.s. 5020015835/5500		
IBAN:			
Zástupce:			

Jméno:	Hasičský záchranný sbor Jihočeského kraje		
Sídlo/Bydliště:	Pražská tř. 2666/52b, 37004 České Budějovice		
IČO/RČ/č.OP:	70882835	Info email:	
DIČ:	CZ70882835	Tel:	

Bližší informace ke zpracování osobních údajů naleznete na  případně si vyžádejte tištěnou verzi u svého prodejce.

Tovární značka:	Volkswagen		
Model:	Caddy skříň 1,4 TSI KR EU6		SAAAK400
Objem motoru:	1395 ccm	Barva vozu:	Červená Kirsch
Výkon kW/k:	92/125	Barva potahů:	Titanově černá
Převodovka:	6-stupňová převodovka	Kód barvy:	4B4B / DM
Číslo karoserie:		Číslo komise:	

Kombinovaná spotřeba Benzin: 6,1 l/100km
Spotřeba ve městě Benzin: 7,4 l/100km
Spotřeba mimo město Benzin: 5,3 l/100km
Kombinované emise CO2 Benzin: 139 g/km

Poznámky:

Cena vozidla ze sériové produkce výroby v CZK včetně 21% DPH:

Základní cena vozidla

Barva vozidla / obj. kód: Červená Kirsch / 4B4B

Zvláštní výbava / obj. kód:

Dělicí přepážka s pevným oknem / 3CG

Gumová podlaha v kabině řidiče / 5AC

Mlhové světlomety integrované v / 8WD
nárazníku

Ochrana podvozku proti poškození: / 6EP

- nástřik prahů a spodní části dveří

- ochrana proti poškození odletujícími kamínky

Okno zadních dveří bez vyhřívání: / 4HM

- okno bez vyhřívání a bez stěrače

Omezená výrobní kapacita: / \$IN

- z důvodu přechodu na nový cyklus měření emisí WLTP.2 je omezena výrobní kapacita stávajících motorizací TSI. Při objednání není možné garantovat termín dodání. Vozidla mohou být vyrobená až po přechodu na nový cyklus měření emisí. O aktuálních termínech dodání se informujte u prodejce Volkswagen Užitkové vozy.



- Paket "Světla a výhled": / PL5
 - automatický spínač světlometů, trvalé svícení
 - asistenční světlo s funkcí Coming home
 - dešťový senzor
 - vnitřní zpětné zrcátko s automatickou clonou

Potahy sedadel "Austin" látkové / \$2D

Rádio "Composition Audio" / Z42

- monochromatický displej
- 2 reproduktory vpředu
- slot na SD kartu
- Aux-in vstup
- USB vstup
- FM-přijem
- nelze kombinovat se zpětnou kamerou

Sřešní nosníky (hagusy) - černé / 3S7

Tažné zařízení - napevno namontované / 1D1

Telefonní rozhraní pro "Composit. Audio" / Z12

- Bluetooth Handsfree pro rádio "Composition Audio"
- nefunguje ovládání přes multifunkční volant

Univerzální dřevěná podlaha v ložném / 5BM
prostoru, tloušťka 10 mm

Vůz není určen k podstatné úpravě: / \$BP

- dle sdělení kupujícího není prodáván vůz určen k další úpravě.

Výškově nastavitelné sedadlo řidiče / 3L1

Zadní křídlové dveře prosklené / 3RE

Klimatizace "Climatic" - akční nabídka: / \$O1

- poloautomatická regulace
- uzamykatelná přehrádka před spolujezdcem s chlazením a osvětlením

Cena vozidla a výbavy včetně 21% DPH:

Doplňková výbava na základě dodatečné objednávky zákazníka:

Lékárna, vesta, trojúhelník / VUZUB1

Gumové koberce (2 místa) / VUZUB2

Přední zástěrky / VUZUB3

Disk + zimní pneu Barum 195 / 65 R15 XL / VUZUB4

Polep vozu / VUZUB5

- bílý vodorovný pruh

Speciální podmínky:

Konečná cena vozidla včetně 21% DPH:

21% DPH:

Konečná cena vozidla bez DPH:

441 593,--
76 640,--
364 953,--

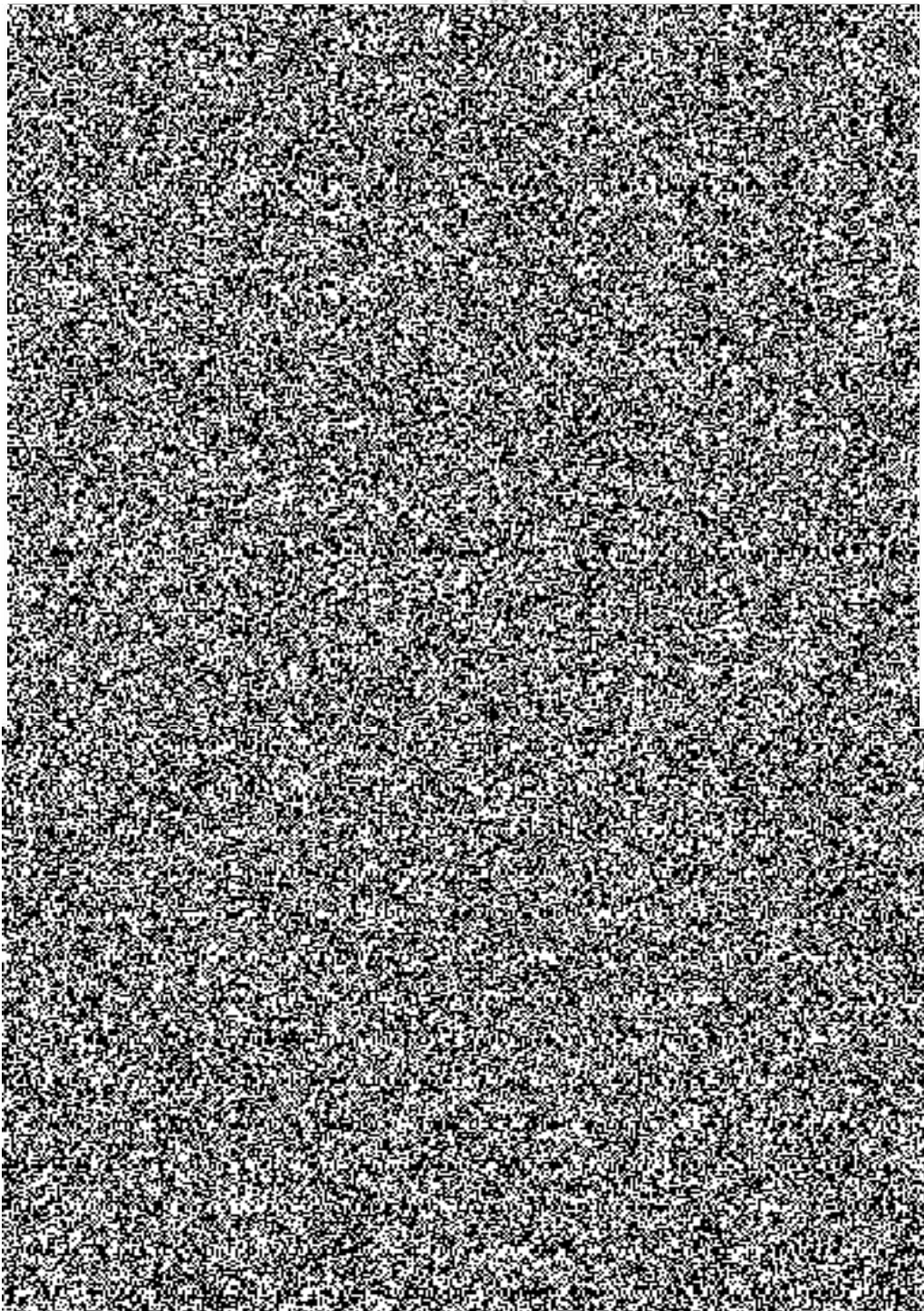
Zvolená příplatková výbava nahrazuje sériovou výbavu stejného charakteru, i když to není u jednotlivých položek uvedeno.

Vezměte prosím na vědomí, že hodnoty spotřeby paliva a exhalace emisí ve výfukových plynech uvedené v dokumentaci k vozidlu jsou platné pro konkrétní vozidlo v konfiguraci, jak bylo dodáno výrobcem. Jakákoliv dodatečná montáž příslušenství (včetně doplňkové výbavy na základě dodatečné objednávky zákazníka) do/na vozidlo může tyto hodnoty ovlivnit. Vzhledem k přechodu na nový měřicí cyklus WLTP mohou být hodnoty spotřeby a emisí v dříve vydaných propagačních materiálech k vozidlu uvedeny rozdílně.

České Budějovice, dne: 14.03.2019

Sériová výbava vozu Volkswagen Caddy skříň 1,4 TSI KR EU6:

- 1 funkční klíč + 1 pevný klíč
- 15" kotoučové brzdy vpředu
- 16" kola ocelová
- 16" podvozek
- 3. brzdové světlo
- 4 držáky nápojů ve středové konzole
- Airbag řidiče a spolujezdce:
 - možnost deaktivace airbagu spolujezdce
- Antiblokovací systém (ABS)
- Asistent pro rozjezd do kopce:
 - bez možnosti deaktivace ASR
- Automatický spínač denního svícení
- Boční a hlavové airbagy pro řidiče a spolujezdce
- Boční obložení Standard:
 - boční obložení v prostoru pro cestující
- Boční ochranné lišty černé
- Boční směrová světla
- Centrální zamykání s dálkovým ovládním
 - bez bezpečnostní pojistky
- Determnální skla (zelená)
- Elektronický immobilizér
- Emisní norma EURO 6b (u TDI včetně filtru pevných částic DPF)
- ESP, EDS
 - elektronický stabilizační program ESP
 - elektronická závěra diferenciálu EDS
- Halogenové přední světlomety H4
- Kobercová krytina v prostoru pro řidiče a prostoru pro cestující
- Kontrola zapnutí bezpečnostního pásu řidiče a spolujezdce
- Kryty vnějších zpětných zrcátek černé:
 - madlo a klíky dveří černé
- Maska chladiče s vysokým černým leskem a jednou chromovanou lištou
- Multikolizní brzda
- Nekuřácké provedení - bez popelníku a zapalovače
- Obložení dveří I:
 - obložení dveří plastové
 - integrovaná plastová opěrka
- Obložení střechy:
 - v kabině řidiče komfortní obložení střechy
 - v prostoru pro cestující/ nákladovém prostoru střecha bez obložení (změna od modelového roku 2019)
- Opěrky hlavy v kabině řidiče:
 - výškově nastavitelné
- Osvětlení vnitřního prostoru - Standard:
 - prostor pro cestující/ nákladový prostor
- Otevřená odkládací přihrádka
- Ozdobné kryty kol
- Paket Elektra I:
 - vnější zpětná zrcátka elektricky nastavitelná a vyhřívána
 - elektrické stahování oken
- Palivová nádrž 55 l u benzínu a dieslu
 - TGI 26 kg plyn a 13 l benzin pro krátký rozvor
 - TGI 34 kg plyn a 13 l benzin pro dlouhý rozvor (Maxi)
- Panel přístrojů:
 - ukazatel rychlosti
 - ukazatel ujeté vzdálenosti
 - otáčkoměr
 - ukazatel paliva
 - čas
- Pevná dělicí přepážka bez okna
- Přinohodnotné rezervní kolo ocelové
- Pneumatiky 205/55 R16 94H
- Pneumatiky 205/55 R16 94H x1:
 - s optimalizovaným valivým odporem
- Posuvné dveře vpravo v prostoru pro cestující (nákladovém prostoru)
- Potahy sedadel "Austin" látkové
- Prachový a pylový filtr
- Prodloužená záruka výrobce 2+2 /200 000:
 - 2 + 2 roky / 200 000 km
 - platí co nastane dříve
 - záruka se vztahuje na vozidlo ve stavu, ve kterém opouští výrobní závod
 - nevztahuje se na součásti vozu, které byly na vozidlo namontovány nebo umístěny dodatečně (úpravy, příslušenství)
- Přední a zadní nárazník - plastový v šedé barvě
- Přední výdechy, černý mat
- Příprava pro rádio:
 - anténa integrovaná ve vnějším zpětném zrcátku
 - 2 reproduktory vpředu
- Příprava pro systém střešních nosníků:
 - bez podélných střešních nosníků (hagusů)
 - kotvicí body pro připevnění příčných střešních nosníků
- Přístrojová deska - standard
- Regulace brzděného účinku motoru (MSR)
- Regulace prokluzu (ASR)
- Sedadlo řidiče:
 - pomocný rám s přípravou pro úložný prostor
- Sedadlo spolujezdce:
 - pomocný rám s přípravou pro úložný prostor
- Servotronic:
 - servořízení závislé na jízdní rychlosti
- Sluneční clona u řidiče:
 - sluneční clona vlevo
 - bez make-up zrcátka
- Sluneční clona u spolujezdce:
 - sluneční clona vpravo
 - bez make-up zrcátka
- Standardní odpružení a tlumiče
- Start-Stop:
 - BlueMotion Technology
 - s rekuperací brzděného účinku
- Tempomat s omezovačem
- Tepelně izolující přední sklo
- Topení a ventilace - mechanická
- Vnější zpětné zrcátko levé:
 - asférické
- Vnější zpětné zrcátko pravé:
 - konvexní
- Vnitřní osvětlení nákladového prostoru
- Výškově a sklonově nastavitelný volant
- Zadní světlomety standardní
- Zadní výklopné dveře neprosklené



PORSCHE

INTER AUTO CZ

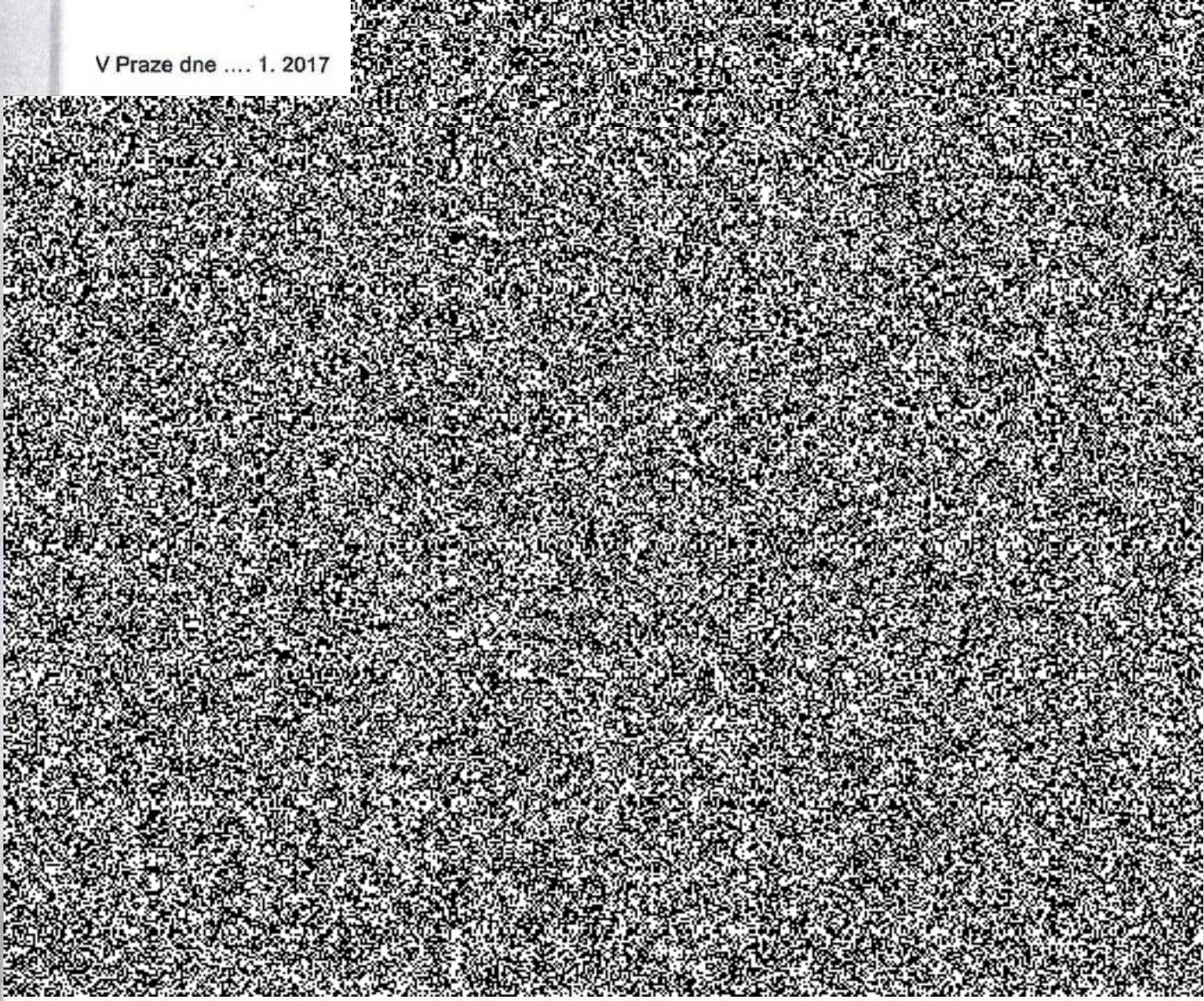
Já, níže podepsaný, Michael Antosch, jednatel společnosti Porsche Inter Auto CZ spol. s r.o., se sídlem Vrchlického 31/18, 150 00 Praha 5, IČ: 47124652, zapsané v obchodním rejstříku vedeném Městským soudem v Praze, C/12939 (dále jen „společnost“) tímto uděluji

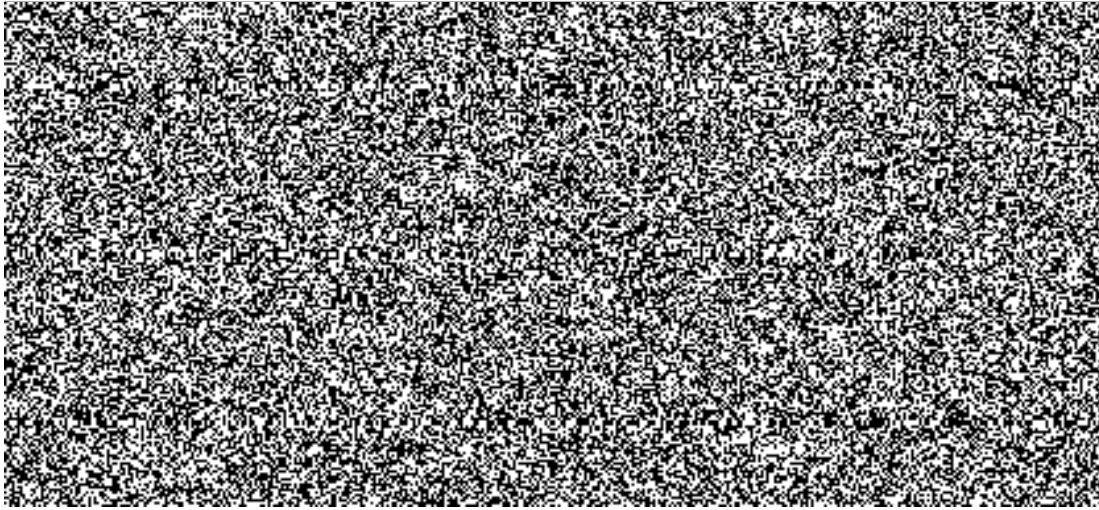
PLNOU MOC

panu Ing. Josefu Kiselicovi, [redacted]
[redacted] aby zastupoval společnost:

ve všech právních úkonech týkajících se provozu odštěpného závodu Porsche České Budějovice, na adrese Okružní 2557, 370 04 České Budějovice, a to v rozsahu jaký zákon spojuje s funkcí vedoucího odštěpného závodu, zejména při jednání a podepisování, přijímání písemností, podávání návrhů a žádostí, uznávání uplatněných nároků, přijímání plnění a jejich potvrzování, vyjma uzavírání a ukončování pracovních smluv a uzavírání úvěrových smluv.

V Praze dne 1. 2017





36.

PORSCHE

INTER AUTO CZ

Já, níže podepsaný, Michael Antosch, jednatel společnosti Porsche Inter Auto CZ spol. s r.o., se sídlem Vrchlického 31/18, 150 00 Praha 5, IČ: 47124652, zapsané v obchodním rejstříku, vedeném Městským soudem v Praze, C/12939 (dále jen „Společnost“) tímto

uděluji

PLNOU MOC

panu Ing. Josefu Kiselcovi, vedoucího oddělení odštěpného závodu Porsche České Budějovice, k zastupování společnosti při podávání nabídek k veřejným zakázkám, k jednání a podepisování za společnost v rozsahu zákona č. 134/2016 Sb. o zadávání veřejných zakázek v platném znění.

V Praze dne 17.1.2017

