

Počet listů: 6
Přílohy: 2/2

S m l o u v a
„Provádění servisu a oprav SDP - speciálních automobilů a mikrobusů
Krajského ředitelství policie hl. m. Prahy“

Smluvní strany

1. Zadavatel:

Česká republika - Krajské ředitelství policie hlavního města Prahy

sídlo: Kongresová 1666/2, 140 00 Praha 4 - Nusle

IČO: 75151472

DIC: CZ75151472

zastoupená:

adresa:

Krajské ředitelství policie hl. m. Prahy
Bartolomějská 306/7, 110 01 Praha 1
Poštovní přihrádka 122, 110 01 Praha 1

bankovní spojení: ČNB směr č. 0710

číslo účtu: 3509881

telefon:

fax:

e-mail:

(dále jen „objednatel“)

2. Poskytovatel:

AUTOTYP H+S

sídlo: Ke Kurtům 383/3, 142 00 Praha 4

IČO: 28223373

DIC: CZ28223373

zastoupený:

adresa:

bankovní spojení: Komerční banka

číslo účtu: 43-1164230237/0100

telefon:

fax:

e-mail:

(dále jen „poskytovatel“)

na základě výsledku zadávacího řízení, které je evidováno pod č.j.: KRPA-103588/ČJ-2019 - 0000VZ-H, na „Provádění servisu a oprav SDP - speciálních automobilů a mikrobusů Krajského ředitelství policie hl. m. Prahy“

uzavírají tuto smlouvu

podle § 1746 odst. 2 a násl. zákona č. 89/2012 Sb., občanský zákoník, ve znění pozdějších předpisů.

Článek 1 Předmět plnění

Předmětem plnění veřejné zakázky je zabezpečení servisu a oprav 202 ks služebních dopravních prostředků – speciálních automobilů a mikrobusů Krajského ředitelství policie hl. m. Prahy (dále jen „servis“) v servisních střediscích poskytovatele od podpisu smlouvy do vyčerpání finančního limitu zakázky. Maximální objem finančních prostředků na celou veřejnou zakázku je 2 400 000,- Kč včetně DPH.

1. Počty a typy automobilů se mohou v průběhu plnění veřejné zakázky měnit v souvislosti s vyřazením z provozu popř. nákupem nových vozidel.

Jedná se o zajištění komplexních opravárenských prací, záručního a pozáručního servisu v souladu s postupy, pravidly, záručními podmínkami a s využitím technických prostředků stanovených nebo doporučených výrobcí služebních dopravních prostředků – speciálních automobilů a mikrobusů následujících tovární značky:

Jedná se o 202 kusů SDP těchto typů a počtů:

- nákladní automobily skříňové do 3,5 tuny,
- autobus do 30 osob,
- osobní automobil speciální – mikrobus,

továrních značek:

VW LT 46 (15 ks), VW Crafter (30 ks), VW Transporter (79), VW Caravelle (8 ks), Ford Transit (37 ks), Ford Ranger (3 ks), Fiat Ducato, Scudo (11 ks), Renault Master (2 ks), Renault Trafic (2 ks), Toyota pancéřová (2 ks), Mercedes Benz Vario, Vito, Sprinter a 208D (7 ks), Peugeot Boxer (1 ks), Nissan Navara a Primastar (4 ks), Mitsubishi Space Gear (1).

Zadavatel upozorňuje, že v jednom pracovním dni může dojít k přistavení 2 až 4 ks SDP.

Dále se jedná o provádění pravidelných servisních prohlídek, oprav po dopravních nehodách, běžných oprav, oprav a výměn motorů, převodových skříní, náprav a zajištění emisních zkoušek a technických prohlídek (STK).

2. Základní pravidla pro servis SDP:

- Servis SDP bude prováděn na základě jednotlivých specifikovaných objednávek. Zjištěné závady neuvedené v objednávce budou konzultovány s oprávněným pracovníkem zadavatele.
- Servis SDP bude poskytovatelem zahájen bez zbytečného odkladu.
- Zadavatel připouští provedení opravy jednotlivého SDP poddodavatelem. Za opravu u poddodavatele ručí výlučně poskytovatel a odpovídá za její efektivnost a hospodárnost.
- Zadavatel požaduje a poskytovatel se zavazuje montovat do SDP originální nebo certifikované (kvalitativně rovnocenné) náhradní díly (dále jen „ND“). Dle specifikace uvedené a popsané v příloze č.2.
- V případech, kdy se při standardní servisní prohlídce, odstraňují zjištěné běžné závady, se termín prodlužuje na 3 dny, po odsouhlasení prováděných oprav.

- Běžná oprava zahrnuje opravu jednotlivých skupin, podskupin a součástí vozidla, například brzdy, tlumiče, apod. S oboustranným odsouhlasením nákladů opravy se zároveň stanoví předpokládaný termín dokončení opravy, v rozmezí 5 až 10 pracovních dnů.
- Při opravách SDP většího rozsahu, tj. celkových skupin – motor, převodovka, spojka, řízení, nápravy, se stanoví rozsah prováděných oprav. Vyčíslí se odhadované finanční náklady na opravu. S oboustranným odsouhlasením nákladů opravy se zároveň stanoví předpokládaný dokončení opravy, maximálně 21 pracovních dnů.
- Před opravou SDP po dopravní nehodě se stanoví finanční náklady na opravu a rozsah prováděných oprav, pro pojistné řešení dopravní nehody. Lhůta dokončení opravy se stanoví individuálně, podle rozsahu a závad způsobených havárií. Finanční náklady na opravu se následně oboustranně odsouhlasí.
- Současně zadavatel požaduje od poskytovatele dodržovat postupy stanovené výrobcem vozidla. Pro splnění výše uvedených požadavků zadavatel požaduje, aby poskytovatel disponoval minimálně následujícím technickým vybavením, tj.:
 - Patříčným technickým vybavením autoservisu, dílenským vybavením a speciálním nářadím předepsaným výrobcem vozidla, pro minimálně tovární značku vozidla **Volkswagen**, včetně diagnostických přístrojů pro čtení závad řídicích jednotek, měření geometrie náprav s možností ukládat naměřená data a dalších přístrojů na zjišťování závad, servis a opravy dalších částí vozidel (např. přístroj na zkoušení tlumičů, kontrolu a plnění klimatizací); - úplným přístupem do diagnostického informačního systému vozidel tovární značky minimálně **Volkswagen** s možností provádět a používat:
 - diagnostiku vozidla
 - aktualizaci řídicích jednotek
 - data a informace o vozidle včetně jejich zavádění do systému
 - opravárenské příručky
 - schémata zapojení
 - servisní dílenské akce (svolávací akce výrobce vozidel)
 - technické informace
 - servisní plán určující předepsané úkony, včetně normovaných časových jednotek jednotlivých pracovních činností
 - zadávání dat do elektronické servisní knížky, je-li jí vozidlo vybaveno.

Článek 2 Doba a místo plnění

1. Doba plnění veřejné zakázky:

zahájení plnění: po podpisu smlouvy a jejím uveřejnění v registru smluv, ke kterému se zavazuje zadavatel

ukončení plnění: je závislé na vyčerpání celkového finančního limitu tuto veřejnou zakázku, který je stanoven jako maximální a nepřekročitelný a činí:

2 400 000,00 Kč vč. DPH
1 983 471,00 Kč bez DPH
416 529,00 Kč DPH 21 %

2. Místo plnění veřejné zakázky: **servisní středisko poskytovatele**

Článek 3

Cena za poskytnuté služby

1. Průměrná cena za 100 časových jednotek (jedna hodina) práce podle této smlouvy činí:
225,87 Kč vč. DPH
186,67 Kč bez DPH
39,20 Kč DPH 21 %
2. Celková nabídková cena a průměrná cena za 100 časových jednotek (jedna hodina) práce je stanovena jako nejvýše přípustná pro uzavření smlouvy a bude platná po celou dobu plnění veřejné zakázky. Cena může být upravena pouze v případě, změn daňových předpisů. Změna cen bude platná pouze v případě uzavření písemného dodatku ke smlouvě podepsaného oprávněnými zástupci objednatele a poskytovatele. Ceny zahrnují veškeré náklady poskytovatele spojené s předmětem plnění.
3. Poskytnuté služby budou účtovány v souladu s jednotkovou cenou (počet časových jednotek) za jednotlivé poskytnuté servisní úkony a dále cenou náhradních dílů, a to v doporučených prodejních cenách výrobce nebo výrobcem pověřeného dovozce vozidel uvedených v ceníku originálních dílů, stanoveného zastoupením dané značky vozidla pro ČR, nebo z aktuálního ceníku dodavatele v případě dodávek certifikovaných ND, a to vždy a výhradně v daném čase.
4. Servisní práce budou vykazovány dle kalkulačního programu a normohodin příslušného výrobce vozidla. Počty časových jednotek, které budou vykázány při servisu, musí být v souladu s počty časových jednotek pro daný úkon, které předepisuje výrobce nebo výrobcem pověřený dovozce vozidla.

Článek 4

Platební podmínky a fakturace

4.1 Platební podmínky:

- Faktura bude vystavena do 15 dnů od vzniku práva fakturovat, tj. po předání SDP objednateli bez zjevné vady.
- Splatnost faktury je stanovena na 21 kalendářních dnů. Faktura se považuje za uhrazenou odepsáním finanční částky z účtu objednatele ve prospěch poskytovatele. Zálohy objednatel neposkytuje.

4.2 Fakturace:

- Faktura musí obsahovat všechny náležitosti daňového dokladu podle § 28 odst. 2 zákona č. 235/2004 Sb., o dani z přidané hodnoty v platném znění, a § 435 zákona č. 89/2012 Sb., občanský zákoník, ve znění pozdějších předpisů.
- Nebude-li faktura uvedené náležitosti obsahovat, objednavatel má právo ji vrátit poskytovateli k doplnění. Při vrácení faktury bude uveden důvod vrácení. V takovém případě se přerušuje lhůta splatnosti, která začíná plynout po doručení opravené faktury objednateli.
- Společně s fakturou poskytovatel dodá kopii objednatelům ověřeného soupisu provedených prací podepsanou pověřenými zástupci obou smluvních stran.

- Dnem uskutečnění zdanitelného plnění bude den ověření soupisu provedených prací pověřeným zástupcem objednatele.
- Fakturován bude každý jednotlivý objednaný servis samostatnou fakturou v následujícím rozsahu:
 - a) cena materiálu - rozepsáno:
 - jednoznačné číselné označení materiálu
 - název materiálu
 - měrná jednotka/množství (např. ks/počet)
 - cena za měrnou jednotku bez DPH
 - cena za počet měrných jednotek bez DPH
 - cena celkem bez DPH
 - b) cena práce – rozepsáno:
 - název pracovní pozice
 - měrná jednotka a množství (počet) časových jednotek
 - cena za měrnou jednotku bez DPH
 - cena celkem bez DPH
 - c) celková cena za provedení servisu (materiál + práce) – rozepsáno:
 - cena bez DPH
 - sazba DPH
 - cena vč. DPH

Faktura musí obsahovat mimo údajů uvedených v zákoně č. 235/2004 Sb., o dani z přidané hodnoty, v platném znění, tyto údaje:

- a) registrační značku SDP
- b) typ/model SDP
- c) VIN kód SDP
- d) stav tachometru SDP (km)
- e) číslo objednávky zadavatele

Právo fakturovat vzniká po dokončení servisu či opravy a předání SDP zadavateli.

Poskytovatel ke každému servisu vypracuje a s fakturou zašle:

- kopii zakázkového listu, který musí být potvrzen koncovým pracovištěm poskytovatele (podpis a razítko pracoviště),
- poskytovatelem potvrzenou kopii objednávky.

Zakázkový list musí obsahovat tyto údaje o vozidle:

- registrační značka vozidla
- typ/model vozidla
- VIN vozidla
- datum přijetí vozidla do opravy
- stav km na tachometru při přijetí vozidla do opravy
- číslo objednávky (pokud není uvedeno na faktuře)
- stav PHM
- popis prací (požadavky)
- předběžný termín dokončení zakázky
- odhad finančních nákladů na opravu/servis včetně DPH

**Datum vystavení faktury se považuje za datum dokončení servisu či opravy.
Zadavatel bude provádět kontrolu časových jednotek v programu AUTODATA
ONLINE 3CZ.**

4.3 Doručovací adresa pro faktury:

Krajské ředitelství policie hl. m. Prahy
Automobilní oddělení Odboru správy majetku
P. O. BOX 122
110 01 Praha 1

Datovou schránkou č: rkia5y

Článek 5 Záruka

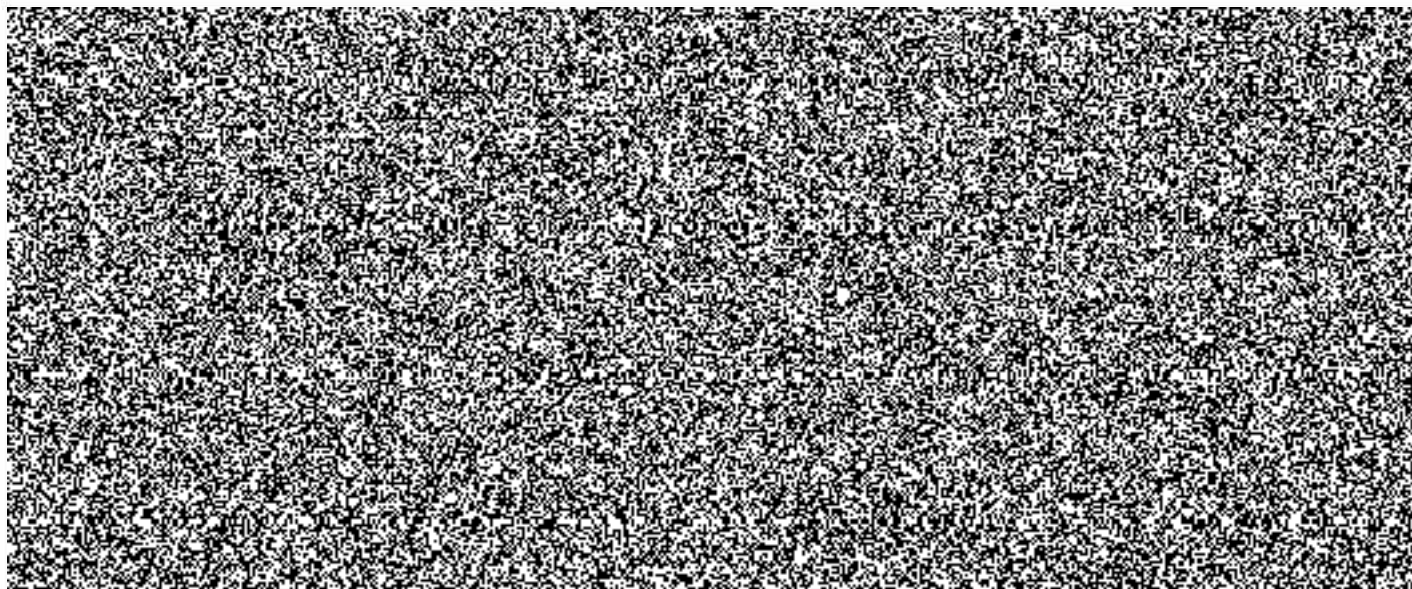
1. Na servisní úkony poskytovatel poskytuje záruku v délce 6 měsíců ode dne předání opraveného SDP zadavateli.
2. Na náhradní díly poskytovatel poskytuje záruku v délce 24 měsíců ode dne předání opraveného SDP zadavatele, nestanoví-li výrobce vyšší.

Článek 6 Závěrečná ustanovení

3. Tato smlouva se uzavírá na dobu určitou s dobou plnění od nabytí platnosti smlouvy do vyčerpání finančního limitu.
4. Smlouvu lze měnit pouze číslovanými písemnými dodatky s podpisy zástupců obou smluvních stran.
5. Z důvodu právní jistoty smluvní strany prohlašují, že jejich závazkový vztah, založený touto smlouvou se řídí zákonem č. 89/2012 Sb., občanský zákoník, ve znění pozdějších předpisů.
6. Smluvní strany prohlašují, že smlouvu uzavřely na základě svobodné vůle. Smlouva nabývá platnosti dnem podpisu smluvních stran a účinnosti dnem uveřejnění v registru smluv, k tomuto uveřejnění se zavazuje zadavatel.

Příloha č. 1 – Specifikační cenová tabulka - nabídková cena za 100 časových jednotek práce servisu a oprav

Příloha č. 2 – Kvalita služeb a ND, záruky za služby a ND



Příloha č. 1 k č.j: KRPA-103588-2/ČJ-2019-0000VZ-H

Počet listů: 1

Vozidla továrních značek VW Transporter, VW Crafter, VW LT, Ford Transit

Úsek servisu a oprav

NÁZEV SLUŽEB SERVISU - práce*	předpokládaná finanční částka na práci při servisu v Kč bez DPH	Nabídková cena za 100 časových jednotek práce /1 hod/ v Kč bez DPH
MECHANICKÉ/ DIAGNOSTICKÉ	280 000,00	300,00
KLEMPÍŘSKÉ/ KAROSÁŘSKÉ	120 000,00	130,00
LAKÝRNICKÉ	100 000,00	130,00
Průměrná cena za 100 časových jednotek práce /1 hod/ v Kč bez DPH		186,67

* vztahuje se i na opravy po dopravních nehodách

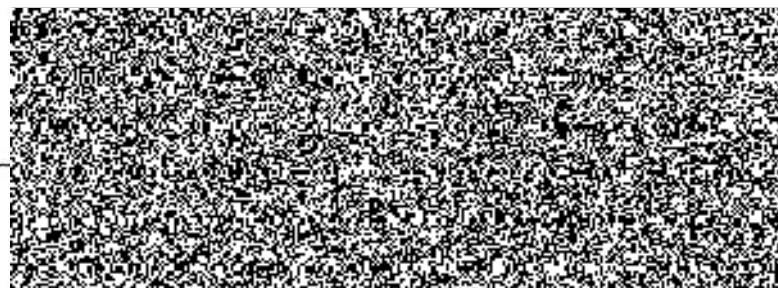
Nabídková cena za 100 časových jednotek práce /1 hod/ v Kč s DPH

225,87

razítko nebo jiná identifikace uchazeče

25.3.2019

datum





Pomáhat a chránit

KRAJSKÉ ŘEDITELSTVÍ POLICIE HLAVNÍHO MĚSTA PRAHY

ODBOR VEŘEJNÝCH ZAKÁZEK



Příloha smlouvy č. 2 k č. j. : KRPA-103588-12/ČJ-2019-0000VZ-H

KVALITA SLUŽEB A ND, ZÁRUKY ZA SLUŽBY a ND

Předmětem plnění jsou pouze dodávky originálních náhradních dílů. Originálními náhradními díly se přitom rozumí pouze takové ND, které mají stejnou kvalitu jako komponenty použité pro montáž motorového vozidla, a které jsou vyrobeny podle specifikací a výrobních norem stanovených výrobcem vozidla pro výrobu komponentů nebo náhradních dílů pro dotyčné motorové vozidlo. Zahrnuti jsou ND, které jsou vyráběny na stejné výrobní lince jako tyto komponenty. Pokud není prokázán opak, předpokládá se, že předmětem veřejné zakázky jsou také ND, které se považují za originální ND, pokud výrobce potvrdí (je schopen vydat osvědčení) že takové ND odpovídají kvalitě komponentů používaných pro montáž dotyčného motorového vozidla anebo byly vyrobeny podle specifikací a výrobních standardů výrobce vozidla. Shora uvedené zadavatel opírá o tzv. blokovou výjimku, Nařízení komise (EU) 461/2010 ze dne 27. května 2010 o použití čl. 101 odstavec 3 Smlouvy o fungování Evropské unie na kategorie vertikálních dohod a jednání ve vzájemné shodě v odvětví motorových vozidel, (dále jen „bloková výjimka 461/201“). Bloková výjimka 461/2010 stanoví definici originálních náhradních dílů a dílů odpovídající kvality, resp. je tato definice obsažena v čl. 26 Směrnice 2007/46/ES (o schvalování typů vozidel a přívesů) a zmíněna v čl. 19 Pokynů k blokové výjimce pro motorová vozidla. Definice originálních náhradních dílů zahrnuje ND vyráběné výrobcem vozidel, vyráběné pro výrobce vozidel (včetně ND vyráběných na stejné výrobní lince (dále pak také ND vyráběné podle specifikací a výrobních standardů výrobce vozidla). Nad to Zadavatel podotýká, že platí presumpce originálního náhradního dílu, když výrobce potvrdí, že byl vyroben podle specifikace a výrobních standardů výrobce vozidel. Pokud jde o tzv. díly odpovídající kvality (díly srovnatelné kvality, díly kvalitativně rovnocenné (podle blokové výjimky 461/2010), tak těmito se rozumí ND vyráběné výrobcem dílů, který je kdykoliv schopen vydat osvědčení, že tyto díly dosahují kvality dílů použitých při montáži nových motorových vozidel.

Originálním náhradním dílem nejsou jiné, než shora uvedené ND, a to ani tehdy, jsou-li určené k použití na trhu jako způsobilé ND. Takové ND nebude objednatel akceptovat, v případě jejich dodání (montáže na vozidlo) se jedná o rozpor se Smlouvou a Poskytovatel bude povinen na vlastní náklady demontovat takový díl a na vlastní náklady namontovat ND odpovídající ustanovení Smlouvy.

Práva a povinnosti smluvních stran ohledně práv z vadného plnění se v ostatním řídí příslušnými obecně závaznými předpisy (zejména ustanovením § 1914 až 1925, § 2099 a 2017 a § 2161 až 2174 občanského zákoníku).



Bartolomějská 7/306, 110 01 Praha 1
Adresa pro poštovní styk:
Poštovní příhrádka 122, 110 01 Praha 1
Tel.: 530
Fax: 521