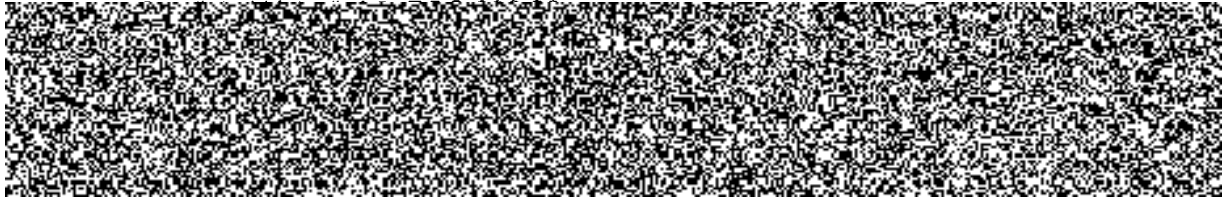


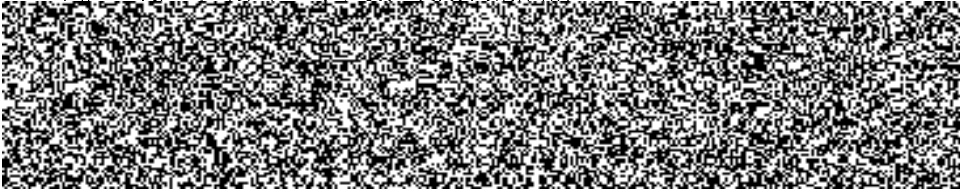
Česká republika - Krajské ředitelství policie Plzeňského kraje



(dále jen „půjčitel“)
na straně jedné

a

Správa veřejného statku města Plzně, p. o.



(dále jen „vypůjčitel“)
na straně druhé

dnešního dne, měsíce a roku, v souladu s ust. § 2193 a násl. zákona č. 89/2012 Sb.,
(občanský zákoník) a ust. § 19 zákona č. 219/2000 Sb., o majetku České republiky a jejím
vystupování v právních vztazích

u z a v í r a j í

Smlouvu o výpůjčce majetku státu
č.j. KRPP-186168-4/ČJ-2018-0300SU

I.

Předmět a účel výpůjčky

1. Česká republika vlastní a Krajské ředitelství policie Plzeňského kraje je příslušné hospodařit s níže uvedeným majetkem na základě Opatření č.j. MV-91487-1/OSM/2009 ze dne 22. 12. 2009. Jedná se o pozemek p.č. 6981/2 o rozloze 405m² zastavěná plocha a nádvoří, součástí je stavba: Jižní Předměstí, č.p. 2714 občanská vybavenost, obojí vedené v k.ú. Plzeň, obec Plzeň, zapsané na LV č. 36407. Nemovitosti jsou v územním obvodu, ve kterém vykonává státní správu katastru nemovitostí ČR Katastrální úřad pro Plzeňský kraj, Katastrální pracoviště Plzeň – město.

2. Půjčitel poskytuje touto smlouvou vypůjčitelu prostory v přízemí budovy - kanceláře č. 12/1, 12/2, 12/3, 12/4, 009, 018 a sklad, dále pak je vypůjčitel oprávněn využívat i příslušenství-společné prostory jako je chodba a soc. zařízení vše o celkové rozloze **286,01 m²** za účelem provozování dopravní ústředny pro řízení světelného signalizačního zařízení křižovatek a kamerového systému k zajištění požární ochrany, ochrany obyvatelstva a IZS (vyznačeno v příloze č. 1), dále jen „**Předmět výpůjčky**“.

3. Půjčitel prohlašuje, že Předmět výpůjčky v současné době nepotřebuje pro svojí činnost a proto s ohledem na ustanovení § 27 odst. 1 zákona č. 219/2000 Sb., o majetku ČR a jejím vystupování v právních vztazích, ve znění pozdějších předpisů, tento předmět výpůjčky

prohlásil rozhodnutím č.j. KRPP-186168-2/ČJ-2018-0300SU ze dne 7. 1. 2019 po dobu trvání této výpůjčky jako dočasně nepotřebný.

4. Půjčitel předává Předmět výpůjčky vypůjčitelovi ve stavu způsobilém ke smlouvenému užívání. Půjčitel upozorňuje na skutečnost, že Předmět výpůjčky není pojištěn. Účetní hodnota Předmětu výpůjčky je 2 606 732,32 Kč.

II.

Bezplatnost a poskytované služby

1. Půjčitel poskytuje Předmět výpůjčky vypůjčitelovi k dočasnému **bezplatnému** užívání v souladu s § 27 odst. 3 zákona 219/2000 Sb. ZMS.
2. Vypůjčitel si sám na vlastní náklady zajišťuje úklid poskytnutých i společných prostor.
3. Náklady na odvoz komunálního odpadu nejsou stanoveny, neboť vypůjčitel si odpad ukládá do vlastních nádob na komunální odpad a sám si hradí náklady s tím spojené.
4. Dodávku elektřiny, tepla a vody zajistí půjčitel.
 - Výše nákladů za spotřebovanou elektrickou energii pro rok 2019 byla stanovena hlavním energetikem KŘP-P na částku **103 235,00 Kč/rok** (viz příloha č. 2).
 - Výše nákladů za spotřebu vodného/stočného pro rok 2019 byla stanovena hlavním vodohospodářem KŘP-P na částku **7 070,00 Kč/rok** (viz příloha č. 2)
 - Zálohová platba za spotřebu tepla pro rok 2019 byla stanovena hlavním energetikem KŘP-P na částku **33 068,00 Kč/rok** (viz příloha č. 2). Vyúčtování skutečných nákladů za odběr tepla bude proveden vždy do 31. 3. následujícího roku.

Výši úhrad za poskytované služby je půjčitel oprávněn každoročně zvyšovat v souladu s růstem cen. Zvýšení cen bude vypůjčitelovi sděleno písemnou formou při každoročním vyúčtování odběru tepla.

Roční platby budou hrazeny čtvrtletně a to nejpозději do konce druhého měsíce daného čtvrtletí na účet vedený u ČNB č.ú. [REDACTED] s VS [REDACTED].
 Platby za poměrné období roku 2019 tj. od 1. 5. 2019 do 31. 12. 2019 ve výši vodné/stočné paušální platba **4 746,00 Kč**, elektrická energie paušální platba **69 295,00 Kč** a odběr tepla zálohová platba **22 196,00 Kč** uhradte do 31. 8. 2019 na účet vedený u ČNB č.ú. [REDACTED] s VS [REDACTED].

5. Revize technického zařízení pevně zabudovaného v objektu (elektroinstalace a hromosvody) zajišťuje půjčitel.

III.

Doba trvání výpůjčky

1. Výpůjčka se sjednává na dobu určitou, a to od **1. května 2019 do 30. dubna 2027**.
2. Výpůjčka na dobu určitou zaniká v důsledku uplynutí sjednané doby. Před uplynutím sjednané doby lze platnost výpůjčky ukončit dohodou obou účastníků za podmínek vyplývajících z takové dohody.

3. Nebude-li uzavřena nová smlouva o výpůjčce, dobu užívání dále nelze prodloužit (dle ust. § 2230 odst.1 NOZ), a to ani v případě, pokud uživatel nebytové prostory nadále užívá i po době skončení smlouvy.

IV.

Užívání předmětu výpůjčky

1. Vypůjčitel bude po dobu platnosti smlouvy užívat Předmět výpůjčky sjednaným či obvyklým způsobem. Bez předchozího písemného souhlasu půjčitele nelze prostory stavebně upravovat.
2. Vypůjčitel není oprávněn přenechat předmět výpůjčky do užívání třetí osobě bez souhlasu půjčitele.
3. Vypůjčitel přebírá v rozsahu předmětné výpůjčky, odpovědnost za porušení bezpečnostních předpisů a předpisů o požární ochraně.
4. Půjčitel prohlašuje, že na předmětu užívání nevážnou žádná práva a povinnosti, bránící jeho řádnému využívání dle této smlouvy a odpovídá za trvalou způsobilost nebytových prostor ke smluvenému užívání.

V.

Zvláštní ujednání

1. Půjčitel prohlašuje, že provedl ve smyslu § 19c odst. 1 zákona č. 219/2000 Sb., o majetku ČR a jejím vystupování v právních vztazích, ve znění pozdějších předpisů, nabídkové řízení Předmětu nájmu, přičemž žádná organizační složka, ani žádná jiná státní instituce o něj neprojevila zájem.

VI.

Skončení výpůjčky

1. Půjčitel je oprávněn vypovědět tuto smlouvu o výpůjčce, jestliže:
 - a) vypůjčitel užívá předmět smlouvy v rozporu s touto smlouvou
 - b) bylo rozhodnuto o odstranění stavby nebo o změnách stavby, jež brání užívání předmětu výpůjčky,
2. Vypůjčitel je oprávněn vypovědět tuto smlouvu, jestliže:
 - a) se předmět výpůjčky stane nezpůsobilý užívání,
 - b) vypůjčitel již nepotřebuje užívat prostory k výkonu své činnosti,
3. Oboustranná výpovědní lhůta pro smluvní strany činí šest měsíců a počíná běžet prvním dnem kalendářního měsíce následujícího po měsíci, ve kterém byla výpověď doručena druhé straně.
4. Půjčitel v souladu s ustanovením § 27 odst. 2 zákona č. 219/2000 Sb., zákona o majetku ČR a jejím vystupování v právních vztazích si vyhrazuje právo odstoupit od této smlouvy s okamžitou účinností, pokud prostory specifikované v čl. 1 smlouvy bude potřebovat k plnění funkcí státu nebo jiných úkolů v rámci své působnosti.

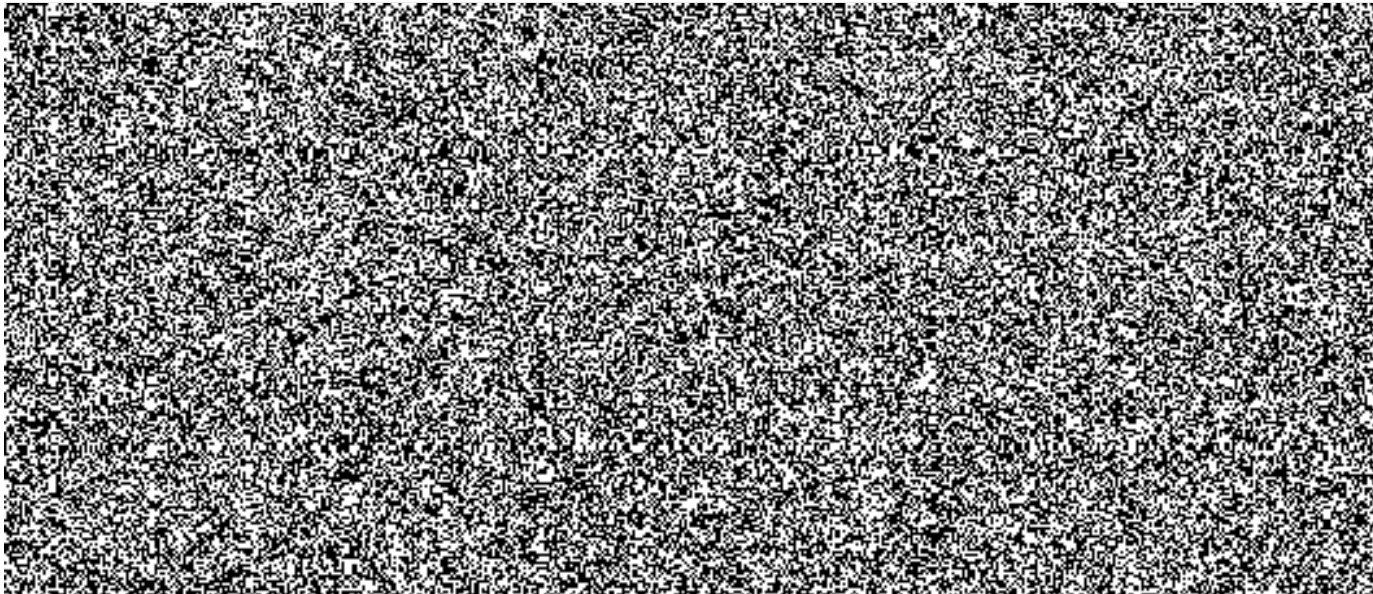
VII.

Ustanovení společná a závěrečná

1. Tato smlouva o výpůjčce je vyhotovena ve dvou originálních stejnopisech, každý ze dvou stejnopisů má platnost originálu.
2. Smlouva je uzavřena na základě usnesení Rady města Plzně č. 300 ze dne 25. 3. 2019.
3. Smlouva nabývá platnosti dnem jejího podpisu oprávněnými zástupci obou účastníků a účinnosti dnem 1. května 2019.
4. Smlouvu lze měnit pouze písemnými, číslovanými dodatky schválenými oprávněnými zástupci obou účastníků.

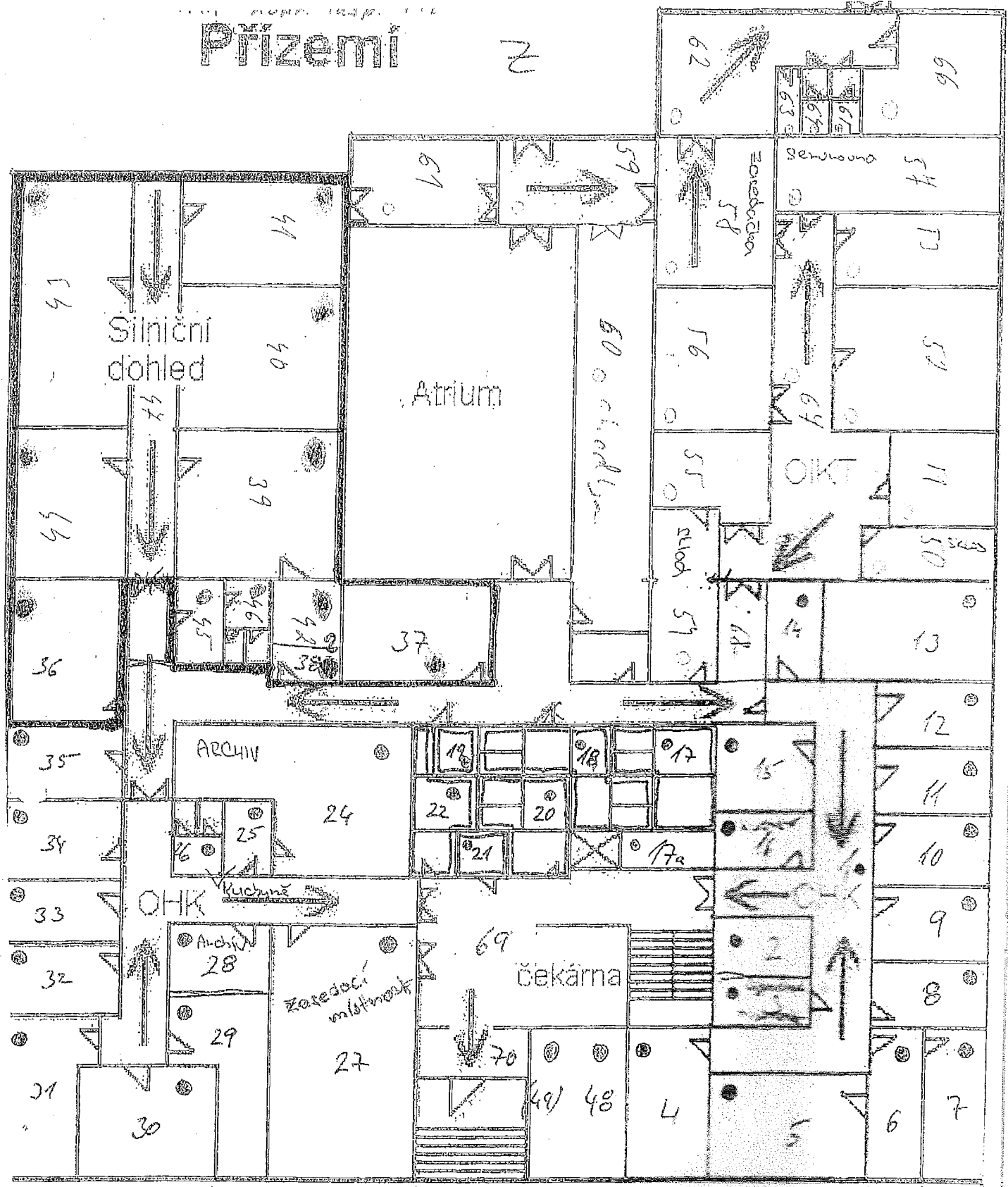
Přílohy:

- č. 1 – plánek se zakreslením užívaných prostor
- č. 2 – stanovení ročních plateb za služby



1 RDP-16 88-4/0-44-1132
7/1

Prizemi 2





Plzeň 17. ledna 2019

Počet listů: 1

Č.j. KRPP-1240-8/ČJ-2018-0300VO-E

JIDPCR03ETRpo82275871

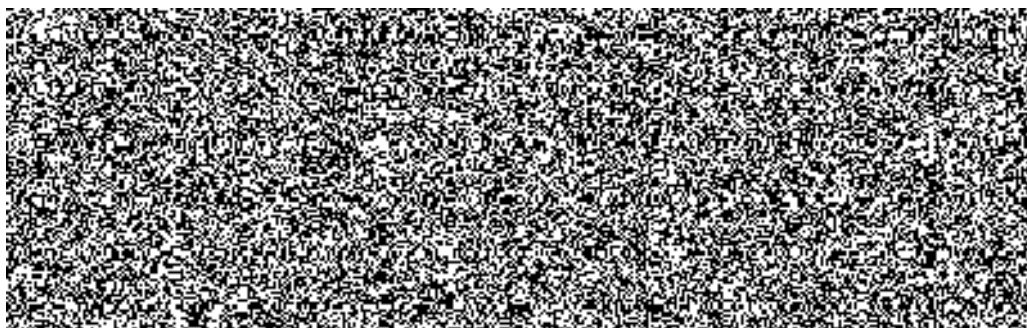
Stanovení roční spotřeby el. energie odborným odhadem na rok 2019

objekt : Plzeň, Klatovská 56

nájemce: Správa veřejného statku Plzeň

ks	el. spotřebič	příkon v kW	doba provozu za den	dní v roce	cena za kWh	roční platba v Kč
40	zářivka	0,08	8	180	3,42	15 759,36
9	počítač	0,1	8	254	3,42	6 254,50
2	lampa stolní	0,01	2	180	3,42	24,52
2	konev varná	1,2	0,1	254	3,42	209,48
1	lednička	0,1	24	365	3,42	2 995,92
1	multif.tiskárna	1,1	0,5	180	3,42	338,58
1	vysavač	1	1	60	3,42	205,20
1	kávovar	0,5	0,5	180	3,42	153,90
1	počítač	0,7	24	365	3,42	20 971,44
22	televize LCD	0,04	24	365	3,42	26 364,10
1	klimatizace	2	12	365	3,42	29 959,20
Celkem						103 235,30

Celkem náklady na tel. energii činí 103 235,- Kč včetně DPH



Výpočet vodného a stočného dle vyhlášky č.428/2001sb

roční směrné číslo spotřeby vody – 16 m³
celkem osob = 5 = celkem spotřeba vody – 80 m³
náklady na 1 m³ = 88,38 Kč
výpočet = 88,38 = 7 070,40 Kč

Celkem náklady na vodu činí 7 070,- Kč včetně DPH

Podklad k dohodě o poskytování služeb - tepla dle vyhl. 372/2001Sb.

druh místnosti	podlahová plocha v m ²	koefficient dle vyhl. 372/2001Sb.	přepočítaná podlahová plocha
kanceláře	100,4	1,2	120,48
sklad	39,3	1,2	47,16
sál počítačů 1/2	50,3	1,2	60,36
chodba	54,9	1	54,9
CELKEM			282,9

Výpočet spotřeby tepla - nájemní smlouvy

Rok	Celková podlahová plocha objektu přepoč. v m ²	Celkové náklady na vytápění objektu za rok v Kč	Náklad na 1m ² vytápěné podlahové plochy	přepočítaná podlahová plocha 372/2001Sb.	Náklady po přepočtu
2018	4.486,11	524394,-	116,89	282,9	33068,18

Celkem náklady na teplo činí 33 068,- Kč včetně DPH

