

SMLOUVA O DÍLO

Zajištění komplexního servisu, údržby a oprav výtahů a zdvihacích plošin v objektech ČR – SOA v Třeboni

Česká republika – Státní oblastní archiv v Třeboni (organizační složka státu)

se sídlem: Husova 143, 379 01 Třeboň

IČ: 70978956, DIČ: CZ70978956

zastoupený: PhDr. [redacted], ředitelem

bankovní spojení: CNB České Budějovice, č.ú. [redacted]

na straně jedné jako objednatel (dále jen „objednatel“)

a

Schindler CZ, a.s.

se sídlem: Walterovo náměstí 329/3, Praha 5, 158 00

IČ: 27127010, DIČ: CZ 27127010

zastoupený: [redacted] Vedoucí odd. admin. podpory NI/MOD/EI ČR & SR

[redacted], Ředitel oblasti

bankovní spojení: ČSOB, a.s., číslo účtu: [redacted]

kontaktní osoba: [redacted], e-mail: [redacted], tel: [redacted]

na straně druhé jako zhotovitel (dále jen „zhotovitel“)

uzavírají níže uvedeného dne, měsíce a roku podle § 2586 a násl. zákona č. 89/2012 Sb., občanský zákoník, v platném znění, tuto **SMLOUVU O DÍLO**:

1. ÚVODNÍ USTANOVENÍ

Smluvní strany uzavírají tuto smlouvu o dílo jako výsledek zadávacího řízení veřejné zakázky malého rozsahu (II. kategorie) „Zajištění komplexního servisu, údržby a oprav výtahů a zdvihacích plošin v objektech ČR – SOA v Třeboni“ podle § 6 a § 31 zákona č. 134/2016 Sb., o zadávání veřejných zakázek, v platném znění, a dle Nařízení Ministerstva vnitra č. 45/2016 ze dne 23. 11. 2016, o zadávání veřejných zakázek (dále jen „veřejná zakázka“), v němž byla nabídka zhotovitele vybrána jako nejvhodnější. Zhotovitel prohlašuje, že se cítí svou nabídkou podanou v zadávacím řízení na výše uvedenou veřejnou zakázku nadále vázán v plném rozsahu.

2. PŘEDMĚT DÍLA

2.1 Předmětem této smlouvy je **zajištění a provádění komplexního servisu výtahů v objektech objednatel** dle platných obecně závazných právních předpisů, platných technických norem (ČSN a EN), pokynů výrobce a požadavků objednatel; bližší specifikace výtahů a jejich umístění v objektech objednatel jsou uvedeny v Příloze č. 1 této smlouvy. **Komplexní servis výtahů (dále též jen „dílo“)** zahrnuje následující činnosti:

- a) Pravidelná preventivní údržba
- b) Odborné prohlídky (dříve revize)
- c) Odborné zkoušky a revize elektrických zařízení výtahů (revizní zkoušky)
- d) Seřizování výtahů
- e) Mazání dle mazacích plánů jednotlivých výrobců výtahů
- f) Čištění zařízení od provozních nečistot výtahu
- g) Drobné opravy (do dvou hodin vynaložené práce) včetně materiálu, a to zejména: osvětlení kabiny, světelná a akustická signalizace, silonové vyložení kabiny, dveřní spínače SV4 a můstky spínačů SV4, snímače pro určení polohy kabiny a pojistky (všechny druhy)

- h) Zajištění inspekčních prohlídek na základě zvláštní objednávky (fakturace samostatně)
- i) Zajištění větších oprav nad rámec činností uvedených výše, a to na základě zvláštní objednávky (fakturace samostatně)
- j) Vyprošťování osob z výtahů a zajištění stálé havarijní služby (poruchy, závady výtahů) s nástupem do jedné hodiny od nahlášení této události, a to v případě nutnosti vyproštění osob či poruchy - trvalá služba a havarijní služba na určeném telefonním čísle 844 844 808
- k) Dopravu k zajištění všech činností komplexního servisu výtahů.

Rozsah těchto jednotlivých činností je upřesněn v Příloze č. 2 této smlouvy.

- 2.2. Zhotovitel zabezpečí provádění prací na díle a pracovní pohotovost (dle čl. 2 odst. 2.1. této smlouvy) v pracovních dnech v týdnu od 7:00 do 17:00 hodin, nebude-li mezi smluvními stranami dohodnut o jinak.
- 2.3. Zhotovitel se zavazuje provést na svůj náklad a nebezpečí pro objednatele výše uvedené dílo a objednatel se zavazuje dílo převzít a zaplatit zhotoviteli sjednanou cenu.

3. MÍSTO PLNĚNÍ, DOBA TRVÁNÍ SMLOUVY A UKONČENÍ SMLOUVY

- 3.1 Místem plnění jsou objekty objednatele specifikované v Příloze č. 1 této smlouvy.
- 3.2 Tato smlouva se uzavírá na dobu neurčitou.
- 3.3 Kterákoli ze smluvních stran může tuto smlouvu vypovědět, a to i bez udání důvodu. Výpovědní doba činí 3 měsíce. Výpověď musí být písemná, přičemž výpovědní doba začíná plynout prvním dnem měsíce následujícího po měsíci, ve kterém byla výpověď doručena druhé smluvní straně.
- 3.4 Platnost této smlouvy je možné ukončit písemnou dohodou smluvních stran.
- 3.5 Objednatel je oprávněn písemně odstoupit od této smlouvy, pokud dojde k podstatnému porušení smluvní povinnosti ze strany zhotovitele, zejména když se zhotovitel dostane do prodlení s poskytnutím služeb podle této smlouvy nebo pozbyde příslušná oprávnění nutná pro provádění díla. Zhotovitel je oprávněn písemně odstoupit od této smlouvy, pokud dojde k podstatnému porušení smluvní povinnosti ze strany objednatele, zejména když se poskytování služeb dle této smlouvy stane nemožným z důvodů na straně objednatele. Odstoupení od smlouvy musí být učiněno písemně a musí být doručeno druhé smluvní straně. Odstoupení je účinné dnem následujícím po obdržení písemného odstoupení od smlouvy. Není-li v této smlouvě stanoveno jinak, odstoupit od této smlouvy lze též za podmínek stanovených v § 2001 a násl. občanského zákoníku.

4. CENA ZA DÍLO

- 4.1 Cena za dílo v rozsahu dle čl. 2 této smlouvy, tj. provádění a zajištění komplexního servisu výtahů v objektech objednatele (místa plnění dle čl. 3 odst. 3.1 této smlouvy) je sjednaná jako roční cena paušální ve výši:

Cena bez DPH	10.000,- Kč/rok
DPH 21%	2.100,- Kč/rok
Cena včetně DPH	12.100,- Kč/rok

- 4.2 Sjednaná cena je cenou nejvýše přípustnou a nepřekročitelnou; změna sjednané ceny je možná pouze o hodnotu odpovídající změněné výši sazby DPH.

5. PLATEBNÍ PODMÍNKY

- 5.1 Činnosti komplexního servisu budou fakturovány zhotovitelem po provedení prací na konci každého kalendářního čtvrtletí; poslední kalendářní čtvrtletí bude zhotovitelem vyfakturováno nejpozději do 5.12. každého roku. Přílohou faktury bude soupis provedených drobných oprav.
- 5.2 Faktura bude zasílána na adresu objednatele uvedenou v záhlaví této smlouvy.
- 5.3 Faktura musí obsahovat označení této smlouvy o dílo (přidělené číslo jednací) a dále všechny údaje uvedené v § 29 a násl. zákona č. 235/2004 Sb., o dani z přidané hodnoty, ve znění pozdějších předpisů, příp. další náležitosti dle platných právních předpisů.
- 5.4 Objednatel je oprávněn před uplynutím lhůty splatnosti faktury vrátit zhotoviteli bez zaplacení fakturu, která neobsahuje náležitosti stanovené touto smlouvou nebo obecně závaznými právními předpisy, obsahuje-li jiné cenové údaje nebo jiný druh plnění než dohodnutý ve smlouvě nebo

buďou-li tyto údaje uvedeny chybně, a to s uvedením důvodu vrácení. Zhotovitel je povinen v případě vrácení faktury fakturu opravit nebo vyhotovit fakturu novou. Důvodným vrácením faktury přestává běžet původní lhůta splatnosti. Nová lhůta v původní délce splatnosti běží znovu ode dne doručení opravené nebo nově vystavené faktury objednateli.

- 5.5 Na činnosti prováděné nad rámec díla (komplexního servisu výtahů), jejichž provádění objednatel předem zhotoviteli písemně odsouhlasil, budou vystaveny zvláštní objednávky.
- 5.6 Lhůta splatnosti faktury se vzájemnou dohodou sjednává na 30 dnů po jejich doručení objednateli.
- 5.7 Povinnost zaplatit je splněna dnem odepsání fakturované částky z účtu objednatele.

6. SOUČINNOST A DALŠÍ ZÁVAZKY SMLUVNÍCH STRAN

- 6.1 Objednatel umožní zhotoviteli přístup do všech prostor, ve kterých budou objednané práce na díle realizovány vč. prostorů bezprostředně souvisejících a strojoven.
- 6.2 Zhotovitel je povinen kontaktovat pověřenou osobu objednatele před započatím jednotlivých prací na díle dle čl. 2 odst. 2.1 písm. a) až i) této smlouvy, a to nejméně 1 den před započatím těchto prací. Pověřená osoba objednatele je oprávněna kontrolovat výkon prací zhotovitele na díle; seznam pověřených (kontaktních) osob objednatele bude zhotoviteli předán neprodleně po uzavření této smlouvy.
- 6.3 Zhotovitel se touto smlouvou zavazuje vedle povinností sjednaných v jiných částech této smlouvy:
 - a) provádět dílo s odbornou péčí v souladu s touto smlouvou, s platnými technickými a právními předpisy a se zájmy objednavatele,
 - b) informovat objednatele bez zbytečného odkladu o všech skutečnostech a okolnostech, které by mohly mít vliv na provádění díla, práva, povinnosti a zájmy objednatele související s předmětem díla,
 - c) v případě skryté překážky, případně v průběhu provádění prací díla zjištěné, nepředvídané skutečnosti související s realizací díla, ve spolupráci s objednatelem rozhodnout o dalším postupu prací,
 - d) důsledně chránit veškeré stávající konstrukce výtahů, sítě a vedení proti poškození, zničení, ztrátě či jinému znehodnocení,
 - e) udržovat v objektech objednatele a dotčených pozemcích pořádek a čistotu a podle platných právních předpisů průběžně odstraňovat odpady a nečistoty, vzniklé jeho činností,
 - f) umožnit oprávněným osobám kontrolu skutečností souvisejících s plněním veřejné zakázky, vyplývající ze zákona č. 320/2001 Sb., o finanční kontrole, ve znění pozdějších předpisů.
- 6.4 Objednatel se zavazuje, že po dobu trvání této smlouvy bude informovat písemnou formou zhotovitele o případné změně objektů, uvedených v Příloze č. 1.

7. ZVLÁŠTNÍ UJEDNÁNÍ

- 7.1 Není-li v této smlouvě stanoveno jinak, platí pro náhradu škody ustanovení § 2895, § 2913 a násl. občanského zákoníku a pro odpovědnost za vady díla § 2615 a násl. občanského zákoníku.
- 7.2. Zhotovitel poskytuje, ve smyslu § 2619 občanského zákoníku, za jakost jím prováděného díla záruku za jakost v délce 24 měsíců.
- 7.3. Veškeré vady díla je objednatel povinen uplatnit u prodávajícího bez zbytečného odkladu poté, kdy vadu zjistil, a to formou písemného oznámení o vadě nebo emailem dle kontaktních údajů zhotovitele uvedených ve smlouvě. Na ohlášení vad je zhotovitel povinen odpovědět do jednoho pracovního dne ode dne doručení. Pokud tak neučiní, má se za to, že souhlasí s termínem odstranění vad uvedených v ohlášení. V případě, že objednatel nesdělí při vytknutí vady či vad v rámci záruční doby zhotoviteli jiný požadavek, je zhotovitel povinen vytykané vady ve lhůtě do 48 hodin vlastním nákladem odstranit, nedohodnou-li se smluvní strany jinak.
- 7.4 Zhotovitel zabezpečí provádění servisních prací tak, aby co nejméně omezoval činnost zaměstnanců objednatele pohybujících se v blízkosti výtahu v době provádění servisních prací.
- 7.5 Zhotovitel plně odpovídá za škody, vzniklé v průběhu provádění prací na majetku objednatele, případně třetích osob a tyto se zavazuje neprodleně na vlastní náklady odstranit uvedením do původního stavu. V případě, že škodu nebude možno nahradit uvedeným způsobem, bude zhotovitel povinen tuto škodu v plném rozsahu nahradit uhrazením odpovídající finanční částky.
- 7.6 Hlášení nehody nebo poruchy má ten z účastníků smlouvy, který se prokazatelně o této události dozvěděl jako první. Současně má tento z účastníků povinnost neprodleně informovat o této skutečnosti druhou smluvní stranu.
- 7.7 Pokud zhotovitel nezajistí havarijní službu (nenastoupí na opravu nahlášené závady či poruchy výtahu) nebo nenastoupí na vyproštění osoby z výtahu včas (dle čl. 2 odst. 2.1 písm. j) této

smlouvy), je povinen uhradit objednateli smluvní pokutu ve výši 1.000,- Kč za každou započatou hodinu prodlení.

7.8 V případě prodlení zhotovitele s odstraněním vad díla (dle čl. 7 odst. 7.3 této smlouvy) je zhotovitel povinen uhradit objednateli smluvní pokutu ve výši 500,- Kč za každý, byť i započatý, kalendářní den prodlení.

7.9 Smluvní pokuty dle odst. 7.7 a 7.8 této smlouvy jsou splatné do 14 dnů od jejich uplatnění; tím není dotčeno právo objednatele na náhradu škody v plné výši.

8. ZÁVĚREČNÁ USTANOVENÍ

8.1 Pro právní vztahy, výslovně neupravené touto smlouvou, platí příslušná ustanovení občanského zákoníku, zejména ust. § 2586 a následující. Platnými technickými normami se pro účely této smlouvy rozumí zejména ČSN 27 4002, ČSN 27 4007 a ČSN EN 130 15.

8.2 Tato smlouva nabývá platnosti dnem jejího podpisu oběma smluvními stranami a účinnosti dnem zveřejnění v registru smluv. Smluvní strany se dohodly, že smlouvu v registru smluv uveřejní objednatel, a to po jejím podpisu.

8.3 Tato smlouva může být měněna nebo doplňována jen písemnými, očíslovanými dodatky odsouhlasenými smluvními stranami, které se stanou nedílnou součástí této smlouvy.

8.4 Pokud některé z ustanovení této smlouvy je nebo se stane neplatným, neúčinným či zdánlivým, neplatnost, neúčinnost či zdánlivost tohoto ustanovení nebude mít za následek neplatnost smlouvy jako celku ani jiných ustanovení této smlouvy, pokud je takovéto neplatné, neúčinné či zdánlivé ustanovení oddělitelné od zbytku této smlouvy. Smluvní strany se zavazují takovéto neplatné, neúčinné či zdánlivé ustanovení nahradit novým platným a účinným ustanovením, které svým obsahem bude co nejvěrněji odpovídat podstatě a smyslu původního ustanovení.

8.5 Tato smlouva je vyhotovena ve 3 stejnopisech, 2 jsou určeny pro objednatele, 1 pro zhotovitele.

8.6 Nedílnou součástí této smlouvy tvoří Příloha č. 1 - specifikace výtahů a jejich umístění v objektech objednatele a Příloha č. 2 - specifikace rozsahu činnosti.

8.7 Obě smluvní strany prohlašují, že tato smlouva nebyla uzavřena v tisni, ani za jednostranně nevhodných podmínek a na důkaz toho připojují své vlastnoruční podpisy.

Příloha č. 1 - specifikace výtahů

Příloha č. 2 - specifikace rozsahu činnosti

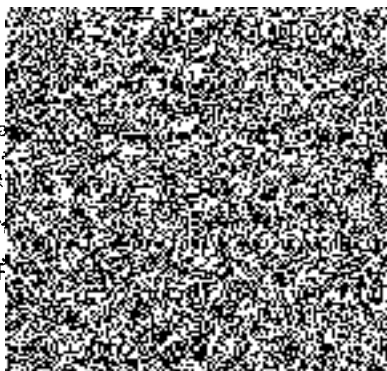
22-03-2019

V Třeboni dne:

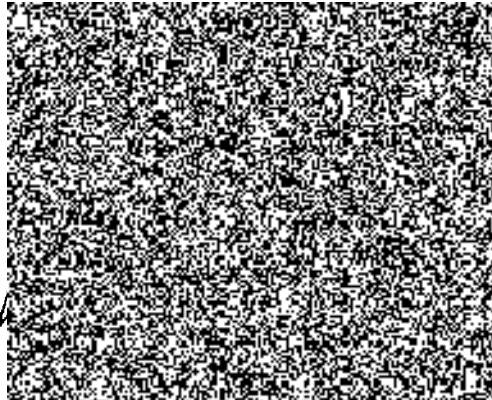
V PRAZE dne: 28. 03. 2019

Objednatel:

Zhotovitel:



Česká republika
Praha
IČ: 253 13 131
IČ: 253 13 131



Specifikace výtahů a jejich umístění v objektech objednatelů

Místo plnění	Rok výroby	Typ výtahu	Technické parametry
Státní okresní archiv Prachatice Vodňanská 329 383 01 Prachatice	1995	A 10 Třída II. Hydraulický pohon 90/E	1229/951-4 vyr.č. Zdvih 9,8m Rychlost 0,5m/sek Nosnost 650 kg

Specifikace rozsahu činností

1. Udržování dokumentace, dokladů a pokynů pro provoz výtahu v řádném stavu, umožnění provádění zápisů a záznamů oprávněnými osobami a přikládání nedílných náležitosti do Knihy výtahu v souladu s ČSN 27 4002.
2. Provádění odborných zkoušek a zajištění podmínek pro vykonání inspekčních prohlídek dle ČSN 27 4007. Zprostředkování vykonání inspekčních prohlídek autorizovanou osobou.
3. Provádění odborných prohlídek v souladu s ČSN 27 4002.
4. Zajištění vyproštění osob uvězněných v kleci výtahu nepřetržitě v pracovní dny v týdnu od 7:00 hod. do 17:00 hod., a to nejdéle do 60 minut od oznámení kontaktní osobou zadavatele.
5. Informování objednatele o stavu výtahu v termínech provádění odborných prohlídek.
6. Odstraňování běžných provozních poruch výtahů. Odstranění takovýchto závad výtahů, které se na nich vyskytnou mimo pravidelný servis (paušální úkony) bude zahájeno v pracovních dnech v týdnu (Po až Pá od 7.00 do 17.00 hod.) do 60 minut, vždy od prokazatelného oznámení kontaktní osobou zadavatele.
7. Provádění preventivní údržby v rozsahu paušálních úkonů, zejména kontrol těchto prvků:
 - obnova vybavení – tabulky, návody a příslušenství,
 - vyvažovací zařízení, upevnění nosných prostředků, vodící čelisti, zachycovače, vodící kladky,
 - zařízení pro zastavování klece ve stanicích,
 - bezpečnostní a ovládací spínače,
 - osvětlení klece, ovládače v kleci, nouzová signalizace v kleci, tabulky, návody a výrobní štítek,
 - dveře klece, pohon, spínače,
 - bezpečnostní clona, podlaha (spínače),
 - hlídače lan, upevnění nosných prostředků, vodící čelisti, zachycovače,
 - vážicí zařízení,
 - odkláněcí a převáděcí kladky,
 - upevnění vyvažovacích (kompenzačních) prostředků,
 - upevnění závěsných kabelů,
 - revizní jízda,
 - systém zastavování ve stanicích,
 - funkce zajišťovacích prvků šachetních dveří,
 - funkce dveřních mechanismů a pohonů šachetních dveří,
 - zavírače a dovírače šachetních dveří,
 - nouzové otevírání šachetních dveří,
 - ovládače v jednotlivých stanicích,
 - signalizace v jednotlivých stanicích,
 - návody v jednotlivých stanicích,
 - mazání dle mazacího plánu,
 - doplňování oleje do převodovky,
 - čištění výtahové prohlubně jednou za tři měsíce (vyčištěním v rámci této smlouvy je myšleno očištění od provozních nečistot vzniklých provozem výtahu)
8. Zkouška po opravě dle ČSN 27 4007.
9. Provádění podstatných změn k odstranění provozních rizik výtahu.
10. Čištění klece výtahu, strojovny a suché prohlubně od provozních nečistot
11. Předmět plnění zajistí zhotovitel ve lhůtách dle příslušných ČSN.
12. Zhotovitel je povinen při provádění díla dodržet zejména tyto náležitosti (obsah a technologie prací):
 - vypracovat, nebo aktualizovat do 30ti dnů od uzavření smlouvy návod k používání všech výtahů, a tyto předat objednateli a umístit vždy na výtahu v souladu s ČSN, zároveň je také povinen je udržovat v řádném stavu,
 - vypracovat, nebo aktualizovat do 30ti dnů od uzavření smlouvy plán údržby všech výtahů tak, aby pravidelná preventivní údržba podle přílohy B normy ČSN 27 4002 byla přiměřená pro výtahy bez ohrožení bezpečnosti osob s minimalizací času, kdy je zařízení mimo provoz. Plán pravidelně

preventivní údržby u každého jednoho výtahu musí být upraven s uvážením všech předvidatelných poruch, například zneužitím, špatným zacházením, poničením apod..

- provádět odborné činnosti odbornými servisními pracovníky, jejichž odbornost je zhotovitelem udržována, a kteří jsou vybaveni potřebnými postupy, nářadím a potřebnými náhradními díly.
- informovat bez zbytečného prodlení objednatele o každém nutném zásahu, který vyplývá ze zjištěného výskytu nebezpečí, nebo analýzy provozních rizik,
- zaznamenávat výsledky závažného zásahu při poruše výtahu do Knihy výtahu. Tyto záznamy musí obsahovat druhy poruch, aby bylo možné zjistit jejich opakování,
- zajistit vlastním nákladem likvidaci nebezpečného odpadu z prostor výtahové šachty, strojovny a výtahové prohlubně, pokud zde budou při jejich čištění nalezeny (odpad od provozních nečistot a odpad vzniklý při provedené opravě).