



Pomáhat a chránit

POLICEJNÍ PREZIDIUM ČESKÉ REPUBLIKY

Správa logistického zabezpečení

JID: PCR99ETRpo41739103



Čj.: PPR-7968-25/ČJ-2018-990663

SMLOUVA O DÍLO

„Kozmice – výměna oplocení I. – III. etapa - realizace“

Článek I. Smluvní strany

----- **objednatel:** **Česká republika - Ministerstvo vnitra**
 se sídlem: Praha 7, Nad Štolou 936/3, PSČ 170 34
 IČO: 00007064
 DIČ: CZ00007064
 zastoupen: Ing. Milanem Grohmannem, vedoucím odboru nemovitého majetku
 Správy logistického zabezpečení Policejního prezidia České republiky
příjemce faktury: **Správa logistického zabezpečení Policejního prezidia ČR,**
P.O.BOX 6, PRAHA 5, PSČ: 150 05
 ID datové schránky: gs9ai55
 bankovní spojení: 
 číslo účtu:
 kontaktní osoba:
 telefonní číslo:
 mob. tel.:
 e-mail:

(dále jen „objednatel“)

a

----- **zhotovitel:** **ADH-PLOTY s.r.o.**
 se sídlem: č.p. 463, 582 53 Štoky
 IČO: 281 56 811
 DIČ: CZ28156811
 zastoupen: Petr Adamec – jednatel firmy
 ID datové schránky: uy9ekdk
 bankovní spojení: 
 číslo účtu:
 kontaktní osoba:
 telefonní číslo:
 e-mail:

zapsán v obchodním rejstříku vedeném u Krajského soudu v Hradci Králové oddíl C, vložka 32022
(dále jen „zhotovitel“)

(společně též „smluvní strany“)

uzavírají podle ustanovení § 2586 a násl. zákona č. 89/2012 Sb., občanský zákoník, ve znění pozdějších předpisů, (dále jen „**občanský zákoník**“) tuto smlouvu o dílo (dále jen „**smlouva**“).

Článek II. Předmět smlouvy

(1) Předmětem této smlouvy je závazek zhotovitele provést řádně, včas a ve sjednané kvalitě dílo, které je specifikované v tomto článku, a dále i v písemnostech „Krycí list cenové nabídky“ a „Rozsah plnění veřejné zakázky (Upřesnění podmínek realizace)“, které jsou nedílnou součástí této smlouvy, (dále jen „dílo“). Předmětem smlouvy je rovněž závazek objednatele zaplatit zhotoviteli za řádně a včas provedené dílo sjednanou cenu.

(2) Specifikace díla: Provedení geodetického vytyčení hranic pozemků a provedení výměny tří stran oplocení areálu MV ČR Kozmice u Benešova dle zpracované projektové dokumentace a položkových výkazů výměr vypracovanými Ing. Stanislavem Šetkem, V Sadech 242, 257 01 Postupice, IČO 87724995 v červnu 2018. Součástí díla je zejména:

- a) vyhotovení vytyčení hranic pozemků areálu MV ČR Kozmice (tj. hranice pozemků par.č. 278/6 a 278/4 v k.ú. 671851 Kozmice u Benešova) se stabilizací vytyčených lomových bodů vytyčené hranice plastovými hraničními mezníky pro účely osazení stavby plotu do hranice pozemků pro etapy I, II, III a vypracování dokumentace o vytyčení hranic pozemků v rozsahu vytyčovacího náčrtu a protokolu,
- b) realizace I. etapy výměny oplocení, tj. demontáž jihovýchodní a severozápadní části stávajícího dřevěného oplocení včetně vstupní brány a jeho náhrada novým ocelovým systémovým oplocením délky 270,43 m o výšce 2,3 m s podhrabovými betonovými deskami a osazení nové vstupní brány,
- c) realizace II. etapy výměny oplocení, tj. demontáž východní části stávajícího dřevěného oplocení a jeho náhrada novým ocelovým systémovým oplocením délky 183,30 m o výšce 2,3 m s podhrabovými betonovými deskami,
- d) realizace III. etapy výměny oplocení, tj. demontáž severovýchodní části stávajícího dřevěného oplocení a jeho náhrada novým ocelovým systémovým oplocením délky 174,24 m o výšce 2,3 m s podhrabovými betonovými deskami (dále jen dílo“).

(3) Místem plnění je areál objednatele – Kozmice, okres Benešov, hranice pozemků č. 278/6 a 278/4 v k.ú. 671851, Kozmice u Benešova.

(4) Přesná specifikace prováděných prací je dále rozepsána v nabídce zhotovitele ze dne 11.3.2019, vypracována na základě výzvy objednatele k podání nabídky, která byla zveřejněna v rámci zadání veřejné zakázky uveřejněné na elektronickém tržišti NEN pod systémovým číslem N006/19/V00003751 dne 14.2.2019 (dále jen veřejná zakázka) včetně příloh, a v písemnostech, projektová dokumentace a položkový výkaz výměr (etapa I., II., III.) uvedených v odst. 2 tohoto článku, dokumenty uvedené v tomto článku jsou nedílnou součástí této smlouvy.

Článek III. Způsob provádění díla

(1) Zhotovitel je při provádění díla povinen postupovat s odbornou péčí, podle svých nejlepších znalostí a schopností, přičemž je při své činnosti povinen chránit zájmy a dobré jméno objednatele a postupovat v souladu s jeho příkazy. V případě nevhodného příkazu objednatele je zhotovitel povinen na nevhodnost tohoto příkazu objednatele písemně upozornit, v opačném případě nese

zhotovitel zejména odpovědnost za vady a za škodu, které v důsledku nevhodného příkazu objednatele vznikly.

(2) **Termín geodetického vytyčení hranic pozemků** včetně vypracování vytyčovacího protokolu a náčrtu dle čl. II. odst. 2) písmena a) smlouvy **je nejpozději do čtyř (4) kalendářních týdnů od nabytí účinnosti této smlouvy.**

(3) Objednatel je povinen projednat možný termín předání staveniště zhotoviteli pro každou jednotlivou etapu výměny oplocení s uživatelem areálu, připravit staveniště k jeho převzetí za účelem zahájení prací, a písemně zhotovitele vyzvat k převzetí staveniště na emailovou adresu jeho kontaktní osoby uvedené v čl. I této smlouvy.

(4) Na základě výzvy objednatele dle čl. III. odst. 3) této smlouvy je zhotovitel povinen protokolárně převzít staveniště a zahájit stavební práce nejpozději do patnácti (15) pracovních dní od této výzvy.

(5) **Termín provedení díla pro jednotlivé etapy výměny oplocení** dle čl. II. odst. 2) písmena b), c) a d) této smlouvy **je vždy nejpozději do šesti (6) kalendářních týdnů od převzetí staveniště zhotovitelem pro příslušnou etapu.** O předání a převzetí řádně provedeného díla bude zpracován pro každou etapu předávací protokol, který bude odsouhlasen a podepsán kontaktními osobami objednatele a zhotovitele uvedenými v čl. I této smlouvy.

(6) Zhotovitel se zavazuje, že bude nakládat s odpady vzniklými v průběhu realizace díla v souladu s platnými právními předpisy. Původcem odpadu je zhotovitel.

(7) Zhotovitel je povinen vyklidit staveniště do tří (3) pracovních dnů ode dne protokolárního předání a převzetí každé etapy díla dle této smlouvy objednatelem, nebude-li smluvními stranami při přejímacím řízení dohodnuto jinak.

(8) Objednatel je oprávněn odmítnout převzetí jakékoli etapy díla, pokud dílo nebude zhotoveno řádně v souladu s touto smlouvou a ve sjednané kvalitě, přičemž v takovém případě objednatel důvody odmítnutí písemně zhotoviteli sdělí, a to nejpozději do pěti (5) pracovních dnů ode dne kdy odmítl dílo převzít. Na následné předání díla se použijí výše uvedená ustanovení tohoto článku.

Článek IV. Cena díla

(1) Smluvní strany se dohodly, že za dílo řádně zhotovené, předané a převzaté podle této smlouvy objednatel zaplatí zhotoviteli **cenu díla ve výši, která nepřekročí 973.140,00 Kč bez DPH, tj. 1.177.499,40 Kč včetně DPH,** při sazbě DPH ve výši 21%.

(2) Cena díla bude upravena o případnou zákonnou procentní změnu DPH, a to ode dne účinnosti příslušné změny

(3) Dílo je oceněno podle rozpočtu, jehož úplnost zhotovitel zaručuje. Tato sjednaná cena díla zahrnuje veškeré výdaje vzniklé zhotoviteli v souvislosti se zhotovením a předáním díla.

(4) Cena díla za geodetické vytyčení hranic pozemků dle čl. II. odst. 2) písmena a) této smlouvy bude zaplácena na základě faktury vystavené zhotovitelem po předání vytyčovacího protokolu a náčrtu. Přílohou této faktury bude potvrzení objednatele o provedeném vytyčení podepsané kontaktní osobou objednatele uvedenou v čl. I. této smlouvy. Cena díla za realizaci stavby dle čl. II. odst. 2) písmena b), c) a d) této smlouvy bude uhrazena postupně na základě faktur, které je zhotovitel oprávněn vystavit vždy až po předání a převzetí příslušné části díla (tj.

provedení příslušné etapy výměny oplocení) v rozsahu a dle skutečně provedených stavebních prací a dodávek. Každá faktura vystavena dle předchozí věty musí obsahovat náležitosti podle ust. § 29 zákona č. 235/2004 Sb., o dani z přidané hodnoty, ve znění pozdějších předpisů (dále jen „zákon o DPH“) a náležitosti podle ust. § 435 občanského zákoníku. Kromě těchto náležitostí bude tato faktura obsahovat označení zhotovitele, objednatele a **příjemce faktury (Policejní prezidium ČR, Správa logistického zabezpečení PP, Odbor nemovitého majetku, P.O. BOX 6, 150 05 Praha 5**, kontaktní osoba: [REDAKCE]). Přílohou každé faktury za realizaci díla dle čl. II. odst. 2) písmena b), c) a d) této smlouvy budou písemnosti: soupis skutečně provedených prací a dodávek schválený kontaktní osobou objednatele uvedenou v čl. I této smlouvy a protokol o předání a převzetí dané části díla, podepsaný kontaktními osobami smluvních stran uvedenými v čl. I této smlouvy.

(5) Platební kalendář:

Za geodetické vytyčení hranic pozemků dle článku II. odstavec 2) písmena a) po předání vytyčovacího protokolu a náčrtu	37.400,00 Kč bez DPH, tj. 45.254,00 Kč s DPH
Za realizaci I. etapy výměny oplocení dle článku II. odstavec 2) písmena b) po předání a převzetí této části díla objednatelem	418.970,00 Kč bez DPH, tj. 506.953,70 Kč s DPH
Za realizaci II. etapy výměny oplocení dle článku II. odstavec 2) písmena c) po předání a převzetí této části díla objednatelem	269.435,00 Kč bez DPH, tj. 326.016,35 Kč s DPH
Za realizaci III. etapy výměny oplocení dle článku II. odstavec 2) písmena d) po předání a převzetí této části díla objednatelem	247.335,00 Kč bez DPH, tj. 299.275,35 Kč s DPH

(6) Objednatel v místě plnění uvedeném v čl. II smlouvy neuskutečňuje žádnou ekonomickou činnost a nepovažuje se tak za osobu povinnou k dani v souladu s ust. § 5 zákona o DPH. Při poskytnutí stavebních nebo montážních prací, jež jsou předmětem této smlouvy, nebude fakturace dané zakázky probíhat v režimu přenesené daňové povinnosti dle ust. § 92e zákona o DPH.

(7) Smluvní strany se dohodly na lhůtě splatnosti faktury v délce třicet (30) kalendářních dnů ode dne prokazatelného doručení faktury na adresu příjemce faktury dle odst. 4 tohoto článku, a to bezhotovostním převodem na bankovní účet zhotovitele uvedený ve smlouvě. V případě doručení faktury v období od 15. prosince daného roku do 28. února následujícího roku se lhůta splatnosti dohodou smluvních stran prodlužuje na šedesát (60) kalendářních dnů. Nebude-li faktura doručena na adresu příjemce faktury, neběží lhůta splatnosti a objednatel není v prodlení s placením. Případně-li poslední den splatnosti na den pracovního volna nebo pracovního klidu, pak je dnem splatnosti nejbližší následující pracovní den.

(8) Změny v realizaci stavby provedené na základě změnového listu budou po schválení začleněny do právního rámce této smlouvy písemnými číslovanými dodatky.

(9) Fakturace ze strany zhotovitele za uznané vícepráce je možná až po schválení souhrnu víceprací a méněprací nadřízenými resortními orgány objednatele, na jehož základě je možné provést dodatek o vypořádání víceprací a méněprací k této smlouvě.

(10) Cena díla se považuje za uhrazenou okamžikem odepsání fakturované ceny díla z bankovního účtu objednatele. Pokud objednatel uplatní nárok na odstranění vady díla ve lhůtě splatnosti faktury, není povinen až do odstranění vady uhradit cenu díla. Okamžikem odstranění vady díla začne běžet nová lhůta splatnosti faktury v původní délce.

(11) Objednatel je oprávněn před uplynutím lhůty splatnosti vrátit bez zaplacení fakturu, která neobsahuje náležitosti stanovené touto smlouvou nebo budou-li tyto údaje uvedeny chybně nebo nejsou-li s příslušnou fakturou dodány originály písemností v souladu s odst. 4 tohoto článku. Faktura se považuje za vrácenou ve lhůtě splatnosti, je-li v této lhůtě odeslána, není nutné, aby byla v téže lhůtě doručena zhotoviteli. Zhotovitel je povinen podle povahy nesprávnosti fakturu opravit nebo nově vyhotovit. V takovém případě není objednatel v prodlení se zaplacením ceny díla. Okamžikem doručení náležitě opravené nebo nově vyhotovené faktury začne běžet nová lhůta splatnosti faktury v původní délce.

(12) Objednatel nebude poskytovat zhotoviteli jakékoliv zálohy na úhradu ceny díla nebo její části.

Článek V. Kontrola provádění díla

(1) Zhotovitel je povinen zapracovat do díla připomínky uplatněné objednatelem v průběhu provádění díla bez jakéhokoli nároku na zvýšení ceny díla. Zapracování těchto připomínek nesmí vést ke zhoršení kvality díla.

(2) Zhotovitel se zavazuje předkládat objednateli na jeho žádost písemné informace o průběhu a obsahu prací v rámci zhotovovaného díla.

(3) Objednatel je oprávněn nařídit v rámci kontroly průběhu prací na díle kontrolní den, který se bude konat v místě a době určené objednatelem, a zhotovitel je povinen se kontrolního dne zúčastnit a sdělit objednateli jím požadované informace i v písemné formě, a předložit objednatelům požadované dokumenty.

Článek VI. Záruční podmínky a odpovědnost za vady

(1) Nebezpečí škody na zhotovované věci – díle nese od počátku zhotovování do předání a převzetí díla zhotovitel.

(2) Zhotovitel poskytuje za jakost díla záruku ve smyslu ust. § 2619 občanského zákoníku. Záruční doba je stanovena na pět (5) let a počíná běžet dnem předání díla.

(3) Objednatel je oprávněn oznámit vady díla a uplatnit nároky z odpovědnosti za vady díla neprodleně po jejich zjištění. Reklamace vad bude provedena písemně. Pokud objednatel uplatní nárok na odstranění vady díla, zavazuje se zhotovitel tuto vadu bezplatně odstranit nejpozději do deseti (10) pracovních dnů ode dne oznámení vady, nebo ve lhůtě určené objednatelem, pokud by výše uvedená lhůta nebyla přiměřená. O dobu odstraňování vady se prodlužuje záruční doba.

(4) V případě, že zhotovitel neodstraní vady díla v souladu s předchozím odstavcem tohoto článku je objednatel oprávněn vady díla, po předchozím oznámení zhotoviteli, které zašle na e-mailovou adresu zhotovitele uvedenou v záhlaví této smlouvy, odstranit sám nebo je nechat

odstranit na náklady zhotovitele, aniž by tím omezil svá práva, která mu přísluší na základě záruky a zhotovitel je povinen nahradit objednateli náklady s tím spojené.

Článek VII. Sankční ustanovení a odstoupení od smlouvy

- (1) Za prodlení s termínem provedení díla dle čl. III odst. 2) se sjednává pokuta ve výši 500 Kč za každý započatý kalendářní den prodlení.
- (2) Za prodlení s termínem provedení jakékoli etapy díla dle čl. III odst. 5) se sjednává jednorázová pokuta ve výši 4 % z ceny díla včetně DPH a dále smluvní pokuta ve výši 0,5 % z ceny díla včetně DPH za každý započatý kalendářní den prodlení.
- (3) Za prodlení s termínem odstranění reklamované vady v záruční době dle článku VI. této smlouvy se sjednává smluvní pokuta ve výši 500 Kč za každou vadu a každý započatý kalendářní den prodlení s odstraněním vady, v případě havarijního stavu 1 500 Kč za každou vadu a každý započatý kalendářní den prodlení.
- (4) Za včasné nevyklizené staveniště ve lhůtě stanovené v čl. III odst. 7 této smlouvy se sjednává smluvní pokuta ve výši 1 000 Kč za každý započatý kalendářní den prodlení.
- (5) Za prodlení s úhradou platby faktur bude objednateli účtován zákonný úrok z prodlení za každý započatý kalendářní den prodlení.
- (6) Úrok z prodlení a smluvní pokuta jsou splatné do třiceti (30) kalendářních dnů od data, kdy byla povinné straně doručena písemná výzva k jejich zaplacení stranou oprávněnou, a to na účet oprávněné strany uvedený v písemné výzvě.
- (7) V případě poškození zařízení nebo majetku objednatele nebo třetích osob, které vznikne v důsledku činnosti zhotovitele nebo osob, jež pro zhotovitele provádí činnosti při realizaci díla dle této smlouvy, uvede zhotovitel na své náklady vše do původního stavu.
- (8) Ustanoveními o smluvní pokutě není dotčeno případné právo objednatele na náhradu škody.
- (9) Objednatel je oprávněn odstoupit od smlouvy zejména v případě, že:
 - a) zhotovitel neodevzdá dílo ani v náhradním termínu, který bude objednatelem v rozumné míře nově zhotoviteli stanoven v písemné formě,
 - b) zhotovitel neodstraní reklamované vady díla ve stanovené lhůtě nebo v případě, že vady díla nelze odstranit,
 - c) vůči majetku zhotovitele probíhá insolvenční řízení, v němž bylo vydáno rozhodnutí o úpadku, pokud to právní předpisy umožňují,
 - d) zhotovitel vstoupí do likvidace nebo dojde k jinému podstatnému, byť jen faktickému, omezení rozsahu jeho činnosti, který by mohl mít negativní dopad na jeho způsobilost plnit závazky podle této smlouvy.
- (9) Zhotovitel je oprávněn odstoupit od smlouvy v případě, že objednatel bude v prodlení s úhradou faktury o více než třicet (30) kalendářních dnů od data splatnosti.
- (10) Účinky odstoupení od smlouvy nastávají okamžikem doručení písemného projevu vůle odstoupit od této smlouvy druhé smluvní straně. Odstoupení od smlouvy se nedotýká zejména nároku na náhradu škody a smluvní pokuty.

(11) Objednatel je oprávněn tuto smlouvu vypovědět i bez uvedení důvodu s patnáctidenní (15) výpovědní lhůtou, která počíná běžet prvního dne po doručení písemné výpovědi zhotoviteli. V takovém případě je zhotovitel povinen učinit již jen takové úkony, bez nichž by mohly být zájmy objednatele vážně ohroženy.

(12) Odstoupí-li některá ze stran od smlouvy na základě ujednání ze smlouvy vyplývajících, smluvní strany vypořádají své závazky z předmětné smlouvy takto:

- a) zhotovitel provede soupis všech provedených prací a činností oceněných dle způsobu, kterým je stanovena cena díla
- b) zhotovitel provede finanční vyčíslení provedených prací a zpracuje "dílčí konečnou fakturu"
- c) zhotovitel vyzve objednatele k "dílčímu převzetí díla" a objednatel je povinen do tří (3) pracovních dnů od obdržení vyzvání zahájit „dílčí přejímací řízení“
- d) objednatel uhradí zhotoviteli provedené práce do doby odstoupení od smlouvy na základě vystavené faktury
- e) zhotovitel odveze veškerý svůj nezabudovaný materiál, pokud se strany nedohodnou jinak.

Článek VIII. Ostatní ujednání

(1) Zhotovitel prohlašuje, že je právnickou osobou zapsanou v obchodním rejstříku a splňuje veškeré podmínky a požadavky stanovené právním řádem České republiky a touto smlouvou k plnění předmětu smlouvy. Dále zhotovitel prohlašuje, že disponuje veškerými odbornými, materiálními a technickými předpoklady potřebnými pro splnění smlouvy. Zhotovitel prohlašuje, že ke dni podpisu této smlouvy není v úpadku nebo ve stavu hrozícího úpadku ve smyslu zákona č. 182/2006 Sb., o úpadku a způsobech jeho řešení (insolvenční zákon), ve znění pozdějších předpisů.

(2) V případě, že zhotovitel při plnění, dle této smlouvy využije subdodavatele, se zhotovitel zavazuje, že tito subdodavatelé budou splňovat veškeré podmínky a požadavky stanovené právním řádem České republiky a disponovat veškerými odbornými, materiálními a technickými předpoklady potřebnými pro splnění té části předmětu plnění dle této smlouvy, u které budou jako subdodavatelé ze strany zhotovitele využiti. V případě, že zhotovitel využije subdodavatele, dle věty první tohoto odstavce, ručí za prováděné práce, jako by je vykonal sám.

(3) Smluvní strany jsou povinny bez zbytečného odkladu oznámit druhé smluvní straně změnu údajů v čl. I. této smlouvy.

(4) Zhotovitel je povinen dokumenty související s plněním předmětu této smlouvy uchovávat nejméně po dobu deseti (10) let od konce účetního období, ve kterém došlo k zaplacení ceny díla, a to zejména pro účely kontroly oprávněnými kontrolními orgány.

(5) Zhotovitel je povinen ve smyslu ustanovení § 2 písm. e) zákona č. 320/2001 Sb., o finanční kontrole ve veřejné správě a o změně některých zákonů (zákon o finanční kontrole), ve znění pozdějších předpisů, spolupůsobit při výkonu finanční kontroly.

(6) Zhotovitel je povinen upozornit objednatele písemně na existující či hrozící střet zájmů bezodkladně poté, co střet zájmů vznikne nebo vyjde najevo, pokud zhotovitel i při vynaložení veškeré odborné péče nemohl střet zájmů zjistit.

(7) Smluvní strany nejsou bez předchozího výslovného písemného souhlasu druhé smluvní strany oprávněny postoupit tuto smlouvu ani převést jakákoliv práva či povinnosti vyplývající z této smlouvy na jakoukoliv třetí osobu.

Článek IX. Závěrečná ustanovení

(1) Tato smlouva nabývá platnosti dnem jejího uzavření a účinnosti dnem uveřejnění v registru smluv dle zákona č. 340/2015 Sb., o zvláštních podmínkách účinnosti některých smluv, uveřejňování těchto smluv a o registru smluv, ve znění pozdějších předpisů.

(2) Ustanovení neupravená touto smlouvou se řídí obecně platnými právními předpisy České republiky, zejména občanským zákoníkem.

(3) Tato smlouva může být měněna se souhlasem obou smluvních stran pouze písemnou formou označenou jako číslované dodatky.

(4) Smluvní strany vylučují aplikaci ustanovení § 557 občanského zákoníku na tuto smlouvu.

(5) Zhotovitel přebírá podle § 1765 občanského zákoníku riziko změny okolností, zejména v souvislosti s cenou za poskytnuté plnění a požadavky na poskytované plnění.

(6) V případě, že některé ustanovení této smlouvy je nebo se stane neplatným, neúčinným či nevymahatelným zůstávají ostatní ustanovení smlouvy platná, účinná a vymahatelná. Strany se zavazují bezodkladně nahradit neplatné, neúčinné či nevymahatelné ustanovení smlouvy ustanovením jiným, které nejlépe svým obsahem a smyslem odpovídá obsahu a smyslu ustanovení původního

(7) Smluvní strany prohlašují, že tuto smlouvu uzavírají svobodně a vážně, že si obsah smlouvy přečetly a považují jej za určitý a srozumitelný a že jim jsou známy veškeré skutečnosti, jež jsou pro uzavření této smlouvy rozhodující, na důkaz čehož připojují své vlastnoruční podpisy.

(8) Tato smlouva je vyhotovena ve třech stejnopisech. Jeden obdrží zhotovitel, dva stejnopisy obdrží objednatel.

(9) Nedílnou součástí této smlouvy je výzva k podání nabídky včetně všech příloh a nabídka zhotovitele, ke smlouvě se však fyzicky nedokládají, ale jsou uloženy v archivu zhotovitele a objednatele. Nedílnou součástí této smlouvy jsou níže uvedené přílohy:

Příloha č. 1 – Krycí list cenové nabídky

Příloha č. 2 – Rozsah plnění VZ (Upřesnění podmínek realizace)

Příloha č. 3 – Oceněné položkové výkazy výměr

V Praze dne 01.04.2019

Ve Štokách dne 2.7.2019

Za objednatele:



Ing. Milan Grohmann
vedoucí ONM SLZ PP ČR

Za zhotovitele:



Petr Adamec
objednatel

Datum zveřejnění smlouvy v registru smluv	
ID verze zápisu v registru smluv	
Identifikátor záznamu, pod kterým je smluvní dokument veden v modulu „Systém správy dokumentů“ resortního EKIS	
Jméno, OEČ, podpis	



Policejní úřad

POLICEJNÍ PREZIDIUM ČESKÉ REPUBLIKY

Správa logistického zabezpečení



Příloha č. 1

„Kozmice – výměna oplocení I. – III. etapa - realizace“

Krycí list cenové nabídky

JMÉNO UHAZEČE: **ADH-PLOTY s.r.o.**

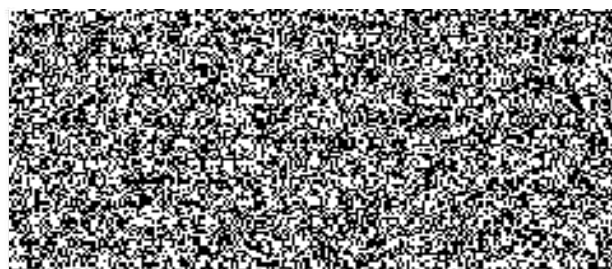
	<i>Položka</i>	<i>cena</i>
1.	Geodetické vytyčení hranic pozemků areálu MV ČR Kozmice pro I. – III. etapu výměny oplocení dle PD	37.400, - Kč
2.	Výměna oplocení v rozsahu projektové dokumentace a položkového rozpočtu – I. etapa	418.970, -Kč
3.	Výměna oplocení v rozsahu projektové dokumentace a položkového rozpočtu – II. etapa	269.435, -Kč
4.	Výměna oplocení v rozsahu projektové dokumentace a položkového rozpočtu – III. etapa	247.335, - Kč
	Celková cena bez DPH	973.140- Kč
	DPH 21%	204.359,40,- Kč
	Celková cena včetně DPH	1.177.499,40,- Kč

Pozn.:

- 1 - Do hodnocení nabídek uchazečů vstupuje celková cena nabídky za kompletní provedení díla.
- 2 - Uchazeči se doporučuje předem se seznámit se všemi skutečnostmi, které mohou ovlivnit cenu díla (doporučuje se účast na prohlídce místa plnění).

V Štoky dne 11.03.2019

Vypracoval:





Pomáhat a chránit

POLICEJNÍ PREZIDIUM ČESKÉ REPUBLIKY

Správa logistického zabezpečení



Příloha č. 2

Rozsah plnění veřejné zakázky (Upřesnění zadávacích podmínek realizace)

„Kozmice – výměna oplocení I. – III. etapa - realizace“

PŘEDMĚT PLNĚNÍ

Geodetické vytyčení hranic pozemků a provedení výměny tří stran oplocení areálu MV ČR Kozmice u Benešova.

MÍSTEM PLNĚNÍ VEŘEJNÉ ZAKÁZKY JE:

Areál MV ČR Kozmice, okres Benešov
Katastrální území: Kozmice u Benešova (671851)
Parcelní číslo: 278/6, 278/4

ROZSAH PLNĚNÍ VZ

Předmětem veřejné zakázky je provedení geodetického vytyčení hranic pozemků a provedení výměny tří stran oplocení areálu MV ČR Kozmice u Benešova dle zpracované projektové dokumentace a položkových výkazů výměr vypracovanými Ing. Stanislavem Šetkem, V Sadech 242, 257 01 Postupice, IČO 87724995 v červnu 2018.

Součástí díla je zejména:

- Geodetické vytyčení hranic pozemků
 - vyhotovení vytyčení hranic pozemků areálu MV ČR Kozmice (tj. hranice pozemků par.č. 278/6 a 278/4 v kú. Kozmice u Benešova) se stabilizací vytyčených lomových bodů vytyčené hranice plastovými hraničními mezníky pro účely osazení stavby plotu do hranice pozemků pro etapy I, II, III (vytyčením hranic pozemku se rozumí vyznačení hranic v terénu geodetickými metodami podle podkladů z katastru nemovitostí);
 - vypracování dokumentace o vytyčení hranic pozemků. Dokumentací o vytyčení hranic pozemku tvoří vytyčovací náčrt se seznamem souřadnic vytyčených lomových bodů a protokol (vytyčením vlastnické hranice se nezakládají ani nemění právní vztahy k dotčeným pozemkům)
- Realizace výměny oplocení v dílčích etapách
 - I. etapa – jihovýchodní a severozápadní strana včetně vstupní brány v délce 270,43 m
 - II. etapa – východní strana v délce 183,30 m
 - III. etapa – severovýchodní strana v délce 174,24 m
 - demontáž stávajícího dřevěného oplocení výšky cca 2,0 m včetně nosných sloupků,
 - strojové hloubení výkopů pro betonové základové patky nových sloupků
 - montáž nového systémového ocelového oplocení s drátovými plotovými poli výšky 2,03 m, ocelovými sloupky a betonovými podhrabovými deskami výšky 0,3 m,
 - případné kácení dřevin – příprava trasy oplocení, konečné terénní úpravy,
 - likvidace odpadu a úklid staveniště

NABÍDKA ZHOTOVITELE:

- Součástí nabídky budou **oceněné položkové rozpočty** (příloha č. 3) obsahující cenovou kalkulaci veškerých dodávek materiálu, technologií a montážních a stavebních prací včetně dopravy, zařízení staveniště, likvidace odpadu a úklidu staveniště.
 - Tabulka pro doplnění celkové cenové kalkulace je přílohou č. 1 (**krycí list cenové nabídky**)
- Předložení variantních řešení nabídky zadavatel nepřipouští.**

MÍSTNÍ A PROVOZNÍ PODMÍNKY:

- zhotovitel bude plně respektovat provozní režim areálu,
- **realizace bude prováděna za plného provozu areálu** a bude řízena režimem v předstihu dohodnutým za účasti zhotovitele, uživatele, zástupce objednatele a technického dozora investora,
- zhotovitel předloží objednateli v dostatečném předstihu před předáním staveniště a před samotným zahájením prací **seznam všech svých pracovníků a seznam vozidel** zúčastněných na realizaci díla. Seznam pracovníků musí obsahovat min. tyto povinné údaje: jméno a příjmení, adresu trvalého bydliště, číslo OP případně číslo pasu a seznam všech vozidel (SPZ), která budou mít povolen vjezd na staveniště. Zadavatel tyto údaje využije pro provedení bezpečnostní prověrky a v případě cizinců pro ověření oprávněnosti pobytu. Na základě výsledků této kontroly, která zahrnuje prověrku trestní bezúhonnosti, si zadavatel vyhrazuje právo neumožnit vstup do areálu,
- při předání staveniště bude pověřený zástupce zhotovitele seznámen s Provozním řádem areálu. Zástupce zhotovitele poté prokazatelně seznámí všechny své zaměstnance i případné subdodavatele,
- pracovníci, kteří budou vstupovat do areálu budou seznámeni s prostorem staveniště a prostorem, do kterého budou moci vstupovat a kde se budou moci pohybovat,
- zadavatel nebude zajišťovat zábory, skládky vybouraných hmot a nebude ani samostatně hradit s tím související poplatky. Zhotovitel bude tyto odpadní hmoty likvidovat průběžně po dobu realizace akce v souladu se zákonem č. 185/2001 Sb., o odpadech, ve znění pozdějších předpisů vč. dokladů o jejich likvidaci,
- **práce lze realizovat v pracovních dnech od 7:00 – 17:00 hod**, v odůvodněných případech a pouze po předchozí dohodě s uživatelem areálu, správcem areálu a zástupcem zadavatele, lze pracovní dobu upravit,
- objednatel si vyhrazuje, v návaznosti na provoz v areálu, právo na zamezení vstupu pracovníků v některé pracovní dny,
- objednatel umožní vybranému uchazeči pro plnění předmětu smlouvy bezplatný odběr elektrické energie a vody (v míře pro běžné použití, nikoli jako voda v množství pro betonáž) v místě prováděných prací. Odběrná místa (voda, elektřina) budou upřesněna po uzavření smlouvy o dílo při předání staveniště,
- **celková nabídková cena uchazeče musí zahrnovat veškeré finanční náklady potřebné pro realizaci předmětu veřejné zakázky** v souladu s platnými právními předpisy. Uchazeči se doporučuje předem se seznámit se všemi okolnostmi a podmínkami, které mohou mít jakýkoliv vliv na cenu nabídky a kvalitu prací, a tyto skutečnosti zahrnout do předkládané nabídky,
- jako podklad pro zpracování nabídkové ceny slouží projektová dokumentace a slepý položkový rozpočet, do kterého budou doplněny jednotkové ceny. Součástí cenové nabídky bude oceněný položkový rozpočet,
- **celková nabídková cena uchazeče musí obsahovat veškerý materiál i práce potřebné ke zhotovení díla**, a to i v případě, že tento materiál nebo práce nejsou v projektové dokumentaci nebo ve výkazu výměr výslovně uvedeny. Veškerý pomocný a spojovací materiál potřebný k montáži musí být zahrnut v cenách položek,
- stavbou dotčené plochy budou objednateli předány v čistém stavu odpovídajícím stavu před realizací díla (tj. dokončené terénní úpravy, očištěné příjezdové komunikace apod.) Zhotovitel je povinen udržovat průběžný pořádek v celém areálu i přilehlých zpevněných plochách.

TECHNOLOGIE PROVÁDĚNÍ:

- realizace bude prováděna běžnými montážními a stavebními pracemi,
- potřeba specializovaných technologií se neuvažuje,
- doprava a manipulace s materiálem je možná za pomoci běžných dopravních nákladních prostředků a zdvihacích zařízení a strojů určených k zemním pracím s přihlédnutím k omezenému manipulačnímu prostoru na zalesněných částech pozemků a velikosti příjezdové komunikace,
- v případě nutnosti kácení vzrostlých stromů, je zhotovitel povinen zpracovat dřevo na metrové délky a uložit v areálu dle pokynu správce,
- demontovaná dřevěná pole stávajícího oplocení je zhotovitel povinen rozebrat na jednotlivé dřevěné prvky, které budou uloženy v areálu,
- zhotovitel je povinen provádět stavební a montážní práce dle projektové dokumentace, dle výrobní dokumentace a montážních pokynů výrobce použité technologie a dle požadavků a instrukcí objednatele, technického dozoru investora a uživatele,
- zhotovitel označí staveniště bezpečnostním značením dle platné legislativy,
- pracovníci zhotovitele budou používat předepsané ochranné pomůcky a budou dodržovat zásady BOZP.

POŽADAVKY NA KVALITU A POUŽITÍ MATERIÁLU:

- dodavatel ručí za kvalitu své práce a za provedení předmětu plnění v souladu s projektovou dokumentací a odsouhlasenou smlouvou o dílo, včetně použitých materiálů a povrchových úprav,
- ke všem instalovaným výrobkům a technologiím zhotovitel předloží objednateli ke schválení před zabudováním veškeré certifikáty, prohlášení o shodě, technické listy, zkoušky, revize. Veškeré výrobky musí dodávat certifikovaný výrobce ze zemí Evropské unie,
- zhotovitel předloží prohlášení o shodě stanovená zákonem č. 22/1997 Sb., o technických požadavcích na výrobky a technickými předpisy, způsobem odpovídajícím stanoveným postupům posuzování shody.

VEDENÍ STAVEBNÍHO DENÍKU:

- zhotovitel po dobu provádění stavebních prací povede jednoduchý záznam o stavbě, který po dokončení stavby předá objednateli,
- zhotovitel bude vést v tomto záznamu pravidelné denní záznamy.

DALŠÍ POVINNOSTI ZHOTOVITELE:

- a) umožnit zástupci zadavatele a technickému dozoru investora provádění kontrolních prohlídek rozestavěné stavby a zajistit účast stavbyvedoucího nebo zástupce stavbyvedoucího na pravidelných kontrolních dnech stavby
- b) likvidace, odvoz a uložení vybouraných hmot a stavební sutí na skládku včetně uhrazení poplatku za uskladnění v souladu s ustanoveními zákona č. 185/2001 Sb., o odpadech, ve znění pozdějších předpisů (dále jen „zákon o odpadech“) a doložení dokladu o likvidaci odpadu a obalu v souladu se zákonem o odpadech při přejímacím řízení. Skládku pro odpady ze stavební a montážní činnosti si zajistí zhotovitel, skládkovné je součástí ceny díla.
- c) uvedení všech povrchů dotčených stavbou do původního stavu (povrchy příjezdových cest, začištění terénu),
- d) úklid a vyklizení staveniště před protokolárním předáním a převzetím díla,

- e) zajistit bezpečnost práce a ochrany životního prostředí v souladu s platnými právními předpisy, zejména zákoníkem práce, zákonem o zajištění BOZP a prováděcími předpisy
- f) odstranit případné závady zjištěné při závěrečné kontrolní prohlídce stavby

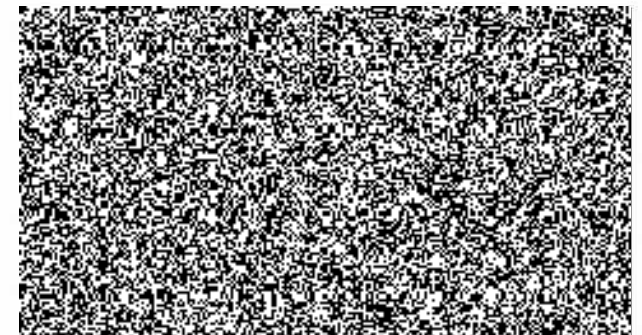
ZAŘÍZENÍ STAVENIŠTĚ, MANIPULAČNÍ PROSTOR:

- a) zadavatel poskytne ve spolupráci s uživatelem objektu plochy v míře nezbytně nutné pro zařízení staveniště zhotovitele a uložení materiálu, a to na základě vzájemné dohody
- b) prostor staveniště bude ohrazen a označen a budou provedena veškerá opatření k zajištění bezpečnosti pracovníků zhotovitele i uživatelů a zaměstnanců areálu, kteří se mohou v okolí staveniště pohybovat
- c) zhotoviteli bude bezplatně poskytnut přístup k odběru vody a elektřiny a to přímo v místě staveniště po dohodě se zástupcem uživatele objektu. Voda bude poskytnuta z místního vrtu a to pouze v běžné míře. Nelze využívat vodu pro zajištění většího množství betonáže
- d) zhotovitel zřídí vlastní mobilní sociální zařízení jako součást zařízení staveniště na určeném místě na vlastní náklady

CN 143 19

I. ETAPA OPLOČENÍ KORMICE

Typ	Díl	K/P	Čenik	Část	Položka	Popis	MJ	Výměra	Jedn. cena	Cena	Jedn. hm.	Hmotnost	Jedn. sul'	Sul'
D	001	001				Zemní práce				20 888		0,000		0,000
C	001	1	001	A01	133201102	Hloubení jamek pro patky oplocení v hornině 3 do 100 m3 vrtním (121 ks)	m3	5,640	2 400,00	13 536	0,00000	0,000	0,00000	0,000
C	001	2	001	A01	166101101	Přehození výkopků z hominy 1-4 do 3 m pro zášyp jamek nebo s rozhozením v místě	m3	5,640	130,00	733	0,00000	0,000	0,00000	0,000
C	001	3	001	A01	174201201	Zásyp jamek po vybourání základu pro patky oplocení prům do 300 mm	kus	68,000	90,40	6 147	0,00000	0,000	0,00000	0,000
C	001	4	001	A01	174201202	Zásyp jamek po vybourání základu pro patky oplocení prům do 300 mm	kus	5,000	90,40	452	0,00000	0,000	0,00000	0,000
D	002	002				Základy				13 549		0,000		0,000
C	002	1	850	A01	272310611	Beton patek sloupků oplocení prostý tř C25/30	m3	5,530	2 450,00	13 549	0,00000	0,000	0,00000	0,000
D	003	003				Svislé konstrukce				55 726		0,000		0,000
C	003	1	850	A01	317120251	Montáž podhrabových desek mezi sloupky oplocení délky desek do 180 cm	kus	18,000	160,00	2 880	0,00000	0,000	0,00000	0,000
C	003	2	850	A01	317120351	Montáž podhrabových desek mezi sloupky oplocení délky desek přes 180 cm	kus	101,000	160,00	16 160	0,00000	0,000	0,00000	0,000
XC	003	3			317 12-01	Krácej podhrabových desek příčným řezem dl. 300 mm	kus	18,000	30,00	540	0,00000	0,000	0,00000	0,000
XH	003	4			592 27600	Podhrabové desky betonové rozměru 2450x300x50 mm	kus	105,000	344,25	36 146	0,00000	0,000	0,00000	0,000
D	009	009				Ostatní konstrukce a práce				83 077		0,000		0,000
C	009	1	850	A01	953940551	Osazení trubkových sloupků oplocení do betonu se zajištěním polohy před zabetonováním	kus	121,000	190,00	22 990	0,00000	0,000	0,00000	0,000
C	009	2	850	A01	953940721	Osazení držáků podhrabových desek na ocelové sloupky oplocení	kus	238,000	25,00	5 950	0,00000	0,000	0,00000	0,000
XH	009	3			553 46680	Sloupek oplocení z prof Jekl 80x80x1,5 dl 1500 mm povrch Pz + zele poplast (pro sloupky 2x 700 mm)	kus	5,000	175,00	875	0,00000	0,000	0,00000	0,000
XH	009	4			553 46681	Sloupek oplocení z prof Jekl 80x80x1,5 dl 2800 mm povrch Pz + zele poplast (pro sloupek 2800 mm)	kus	1,000	325,00	325	0,00000	0,000	0,00000	0,000
XH	009	5			553 46682	Sloupek oplocení z prof Jekl 80x80x1,5 dl 3200 mm povrch Pz + zele poplast	kus	111,000	391,25	43 429	0,00000	0,000	0,00000	0,000
XH	009	6			553 46800	Koncový držák podhrabové desky kovový v 300 mm koncový, povrch Pz	kus	238,000	39,95	9 508	0,00000	0,000	0,00000	0,000
D	0096	0096				Bourání konstrukcí				40 155		0,000		16,676
C	0096	1	850	B01	961040001	Bourání základů z betonu prostého (patky betonových sloupků oplocení)	m3	0,750	3 200,00	2 400	0,00000	0,000	2,20000	1,650
XC	0096	2			976 06-01	Vybourání dřevěných sloupků oplocení	kus	73,000	80,00	5 840	0,00000	0,000	0,04000	2,920
XC	0096	3			976 06-03	Demontáž dřevěných vrat oplocení plochy otvíravých 2křídlových	m2	7,440	1 200,00	8 928	0,00000	0,000	0,04400	0,327
XC	0096	4			976 06-04	Demontáž dřevěného prkenného oplocení na ryglích z fošen v do 2,00 m	m	267,700	84,00	22 487	0,00000	0,000	0,04400	11,779
XC	0096	5			976 06-01	Demontáž příložek dřevěných sloupků z ploché oceli se svomíky	kus	10,000	50,00	500	0,00000	0,000	0,00000	0,000
D	0097	0097				Manipulace se suti a likvidace				12 884		0,000		0,000
C	0097	1	850	B01	979080112	Vodorovné přemístění vybouraných hmot přes 100 do 1000 m s naložením (dřevěné prvky oplocení)	t	15,030	270,00	4 058	0,00000	0,000	0,00000	0,000
C	0097	2	850	B01	979080115	Vodorovné přemístění suti na skládku do 4000 m	t	1,650	300,00	495	0,00000	0,000	0,00000	0,000
C	0097	3	850	A01	979080731	Vodorovná doprava suti k nakládkě do 10 m	t	1,850	210,00	347	0,00000	0,000	0,00000	0,000
C	0097	4	850	A01	979080732	Vodorovná doprava vybouraných hmot k nakládkě do 10 m	t	15,030	210,00	3 156	0,00000	0,000	0,00000	0,000
C	0097	5	850	B01	979090111	Uložení vybouraných hmot na skládce v místě s urovnáním do figur (dřevěná prvky oplocení)	t	15,030	240,00	3 607	0,00000	0,000	0,00000	0,000
XC	0097	6			979 09-01	Uložení betonové suti na placené skládce (skládkovně)	t	1,650	740,00	1 221	0,00000	0,000	0,00000	0,000
D	0099	0099				Přesun hmot				1 708		0,000		0,000
XC	0099	1			998 00-0111	Přesun hmot pro práce HSV procentní	%	1 707,790	1,00	1 708	0,00000	0,000	0,00000	0,000
D	767	767				Konstrukce zámečnické				177 804		0,000		0,000
C	767	1	750	A67	767640542	Montáž dokování vjezdové brány 2kř	kus	1,000	1 800,00	1 800	0,00000	0,000	0,00000	0,000
C	767	2	750	A67	767650522	Montáž brány oplocení otvíravé 2křídlové plochy přes 6 do 9 m2 do zdiva	kus	1,000	2 870,00	2 870	0,00000	0,000	0,00000	0,000
C	767	3	750	A67	767910512	Montáž oplocení z drátěných svařovaných panelů výšky do 2 m na ocelové sloupky	m	3,400	115,00	391	0,00000	0,000	0,00000	0,000
C	767	4	750	A67	767910513	Montáž oplocení z drátěných svařovaných panelů výšky přes 2 m na ocelové sloupky	m	262,340	115,00	30 168	0,00000	0,000	0,00000	0,000
XH	767	5			549 13580	Pant nerezový pro bránu do zděných sloupků	kus	4,000	640,00	2 560	0,00000	0,000	0,00000	0,000
XH	767	6			540 13591	Zámek pro vrata se šluky 1vločkový	kus	1,000	2 400,00	2 400	0,00000	0,000	0,00000	0,000
XH	767	7			553 46570	Plotový panel s V prolisem z drátu prům 5 mm, povrch ze ze poplast vel 2500x1730 mm	kus	2,000	770,40	1 541	0,00000	0,000	0,00000	0,000
XH	767	8			553 46571	Plotový panel s V prolisem z drátu prům 5 mm, povrch ze ze poplast vel 2500x2030 mm	kus	105,000	910,40	95 592	0,00000	0,000	0,00000	0,000
XH	767	9			553 46579	Přichytky plotových pólí plastové zelené PVC + šroub	kus	720,000	14,40	10 368	0,00000	0,000	0,00000	0,000
XH	767	10			553 46585	Brána vjezd z prof jekl 80x80x2 rozměru 3600x2030 mm 2kř výplň síť drát prům 5 povrch ze poplast	kus	1,000	21 300,00	21 300	0,00000	0,000	0,00000	0,000
XC	767	11			998 76-7003	Přesun hmot pro práce PSV 767 procentní	%	1 762,520	5,00	8 813	0,00000	0,000	0,00000	0,000
D	VRN	VRN				Vedlejší rozpočtové náklady				13 200		0,000		0,000
V	VRN	1			04	Mimostaveništní doprava	%	2,000	4 800,00	9 600	0,00000	0,000	0,00000	0,000
V	VRN	2			07	Zařízení staveniště	%	2,000	1 800,00	3 600	0,00000	0,000	0,00000	0,000
						Objekt celkem				418 970		0,000		16,676

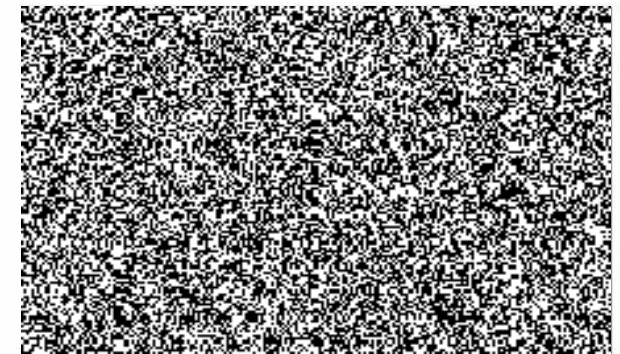


CN 144 19

II. ETAPA

OPLOČENÍ KOLMICE

Typ	Díl	K/P	Ceník	Část	Položka	Popis	M.J	Výměra	Jedn. cena	Cena	Jedn. hm.	Hmotnost	Jedn. sut'	Sut'
D	001	001				Zemní práce				14 839		0,000		0,000
C	001	1	001	A01	133201102	Hloubení jamek pro patky oplocení v hornině 3 do 100 m ³ vrtáním (121 ks)	m ³	4,150	2 400,00	9 960	0,00000	0,000	0,00000	0,000
C	001	2	001	A01	166101101	Přehození výkopku z horniny 1-4 do 3 m pro zásep jamek nebo s rozhozením v místě	m ³	4,150	130,00	540	0,00000	0,000	0,00000	0,000
C	001	3	001	A01	174201201	Zásyp jamek po vybourání základu pro patky oplocení prům do 300 mm	kus	48,000	90,40	4 339	0,00000	0,000	0,00000	0,000
D	002	002				Základy				9 947		0,000		0,000
C	002	1	850	A01	272310611	Beton patek sloupků oplocení prostý tř C25/30	m ³	4,060	2 450,00	9 947	0,00000	0,000	0,00000	0,000
D	003	003				Svislé konstrukce				39 485		0,000		0,000
C	003	1	850	A01	317120251	Montáž podhrabových desek mezi sloupky oplocení délky desek do 180 cm	kus	19,000	160,00	3 040	0,00000	0,000	0,00000	0,000
C	003	2	850	A01	317120351	Montáž podhrabových desek mezi sloupky oplocení délky desek přes 180 cm	kus	65,000	160,00	10 400	0,00000	0,000	0,00000	0,000
XH	003	3			317 12-01	Krácení podhrabových desek příčným řezem dl. 300 mm	kus	19,000	30,00	570	0,00000	0,000	0,00000	0,000
XH	003	4			592 27800	Podhrabové desky betonové rozměru 2450x300x50 mm	kus	74,000	344,25	25 475	0,00000	0,000	0,00000	0,000
D	009	009				Ostatní konstrukce a práce				71 087		0,000		0,000
C	009	1	850	A01	953940561	Osazení trubkových sloupků oplocení do betonu se zajištěním polohy před zabetonováním	kus	89,000	190,00	16 910	0,00000	0,000	0,00000	0,000
C	009	2	850	A01	953940721	Osazení držáků podhrabových desek na ocelové sloupky oplocení	kus	563,000	25,00	14 075	0,00000	0,000	0,00000	0,000
XH	009	3			553 46880	Sloupek oplocení z prof JekI 60x80x1,5 dl 1500 mm povrch Pz + zeze poplast (pro sloupky 2x 700 mm)	kus	3,000	175,00	525	0,00000	0,000	0,00000	0,000
XH	009	4			553 46682	Sloupek oplocení z prof JekI 60x80x1,5 dl 3200 mm povrch Pz + zeze poplast	kus	84,000	391,25	32 865	0,00000	0,000	0,00000	0,000
XH	009	5			553 46800	Koncový držák podhrabové desky kovový v 300 mm koncový, povrch Pz	kus	168,000	39,95	6 712	0,00000	0,000	0,00000	0,000
D	0096	0096				Bourání konstrukcí				18 607		0,000		9,655
XH	0096	1			976 06-01	Vybourání dřevěných sloupků oplocení	kus	48,000	80,00	3 840	0,00000	0,000	0,04000	1,920
XH	0096	2			976 06-04	Demontáž dřevěného prkenného oplocení na ryglích z fošen v do 2,00 m	m	175,800	84,00	14 767	0,00000	0,000	0,04400	7,735
D	0097	0097				Manipulace se sutí a likvidace				6 955		0,000		0,000
C	0097	1	850	B01	979080112	Vodorovné přemístění vybouraných hmot přes 100 do 1000 m s naložením (dřevěné prvky oplocení)	t	9,680	270,00	2 608	0,00000	0,000	0,00000	0,000
C	0097	2	850	A01	979080732	Vodorovná doprava vybouraných hmot k nakládece do 10 m	t	9,680	210,00	2 029	0,00000	0,000	0,00000	0,000
C	0097	3	850	B01	979090111	Uložení vybouraných hmot na skládce v místě s urovnáním do figur (dřevěné prvky oplocení)	t	9,680	240,00	2 318	0,00000	0,000	0,00000	0,000
D	0099	0099				Přesun hmot				1 280		0,000		0,000
XH	0099	1			998 00-0111	Přesun hmot pro práce HSV procentní	%	1 279,640	1,00	1 280	0,00000	0,000	0,00000	0,000
D	767	767				Konstrukce zámečnické				96 636		0,000		0,000
C	767	1	750	A67	767910513	Montáž oplocení z drátěných svařovaných panelů výšky přes 2 m na ocelové sloupky	m	175,800	115,00	20 217	0,00000	0,000	0,00000	0,000
XH	767	2			553 46571	Plotový panel s V prolisem z drátů prům 5 mm, povrch zeze poplast vel 2500x2030 mm	kus	70,000	910,40	63 728	0,00000	0,000	0,00000	0,000
XH	767	3			553 46579	Přichytky plotových polí plastové zelené PVC + šroub	kus	528,000	14,40	7 603	0,00000	0,000	0,00000	0,000
XH	767	4			988 76-7003	Přesun hmot pro práce PSV 767 procentní	%	1 017,600	5,00	5 088	0,00000	0,000	0,00000	0,000
D	VRN	VRN				Vedlejší rozpočtové náklady				10 600		0,000		0,000
V	VRN	1			04	Mimotoženištní doprava	%	2,000	3 800,00	7 600	0,00000	0,000	0,00000	0,000
V	VRN	2			07	Zařízení staveniště	%	2,000	1 500,00	3 000	0,00000	0,000	0,00000	0,000
Objekt celkem										269 435		0,000		9,655



CN 145 19

III. ETAPA

OPLOČENÍ KORMICE

Typ	Díl	K/P	Ceník	Část	Položka	Popis	MJ	Výměra	Jedn. cena	Cena	Jedn. hm.	Hmotnost	Jedn. sut'	Sut'
D	001	001				Zemní práce				14 580		0,000		0,000
C	001	1	001	A01	133201102	Hloubení jamek pro patky oplocení v hornině 3 do 100 m3 vrtáním (121 ks)	m3	3,970	2 400,00	9 528	0,00000	0,000	0,00000	0,000
C	001	2	001	A01	166101101	Přehození výkopku z horniny 1-4 do 3 m pro zásep jamek nebo s rozhozením v místě	m3	3,940	130,00	512	0,00000	0,000	0,00000	0,000
C	001	3	001	A01	174201201	Zásyp jamek po vybourání základu pro patky oplocení prům do 300 mm	kus	50,000	90,40	4 520	0,00000	0,000	0,00000	0,000
D	002	002				Základy				9 506		0,000		0,000
C	002	1	850	A01	272310611	Beton patek sloupků oplocení prostý tř C25/30	m3	3,880	2 450,00	9 506	0,00000	0,000	0,00000	0,000
D	003	003				Svislé konstrukce				36 593		0,000		0,000
C	003	1	850	A01	317120251	Montáž podhrabových desek mezi sloupky oplocení délky desek do 180 cm	kus	12,000	160,00	1 920	0,00000	0,000	0,00000	0,000
C	003	2	850	A01	317120351	Montáž podhrabových desek mezi sloupky oplocení délky desek přes 180 cm	kus	66,000	160,00	10 560	0,00000	0,000	0,00000	0,000
XC	003	3				Krácení podhrabových desek příčným řezem dl. 300 mm	kus	12,000	30,00	360	0,00000	0,000	0,00000	0,000
XH	003	4				592 27600 Podhrabové desky betonové rozměru 2450x300x50 mm	kus	69,000	344,25	23 753	0,00000	0,000	0,00000	0,000
D	009	009				Ostatní konstrukce a práce				53 155		0,000		0,000
C	009	1	850	A01	953940561	Osazení trubkových sloupků oplocení do betonu se zajištěním polohy před zabetonováním	kus	85,000	190,00	16 150	0,00000	0,000	0,00000	0,000
C	009	2	850	A01	953940721	Osazení držáků podhrabových desek na ocelové sloupky oplocení	kus	156,000	25,00	3 900	0,00000	0,000	0,00000	0,000
XH	009	3				553 46680 Sloupek oplocení z prof Jekl 60x60x1,5 dl 1500 mm povrch Pz + zele poplast (pro sloupky 2x 700 mm)	kus	8,000	175,00	1 050	0,00000	0,000	0,00000	0,000
XH	009	4				553 46682 Sloupek oplocení z prof Jekl 60x60x1,5 dl 3200 mm povrch Pz + zele poplast	kus	66,000	391,25	25 823	0,00000	0,000	0,00000	0,000
XH	009	5				553 46800 Koncový držák podhrabové desky kovový v 300 mm koncový, povrch Pz	kus	156,000	39,95	6 232	0,00000	0,000	0,00000	0,000
D	0096	0096				Bourání konstrukcí				18 978		0,000		9,847
XC	0096	1				976 06-01 Vybourání dřevěných sloupků oplocení	kus	49,000	80,00	3 920	0,00000	0,000	0,04000	1,960
XC	0096	2				976 06-04 Demontáž dřevěného příkenného oplocení na ryglích z fošen v do 2,00 m	m	179,260	84,00	15 058	0,00000	0,000	0,04400	7,887
D	0097	0097				Manipulace se sutí a likvidace				7 092		0,000		0,000
C	0097	1	850	B01	979080112	Vodorovné přemístění vybouraných hmot přes 100 do 1000 m s naložením (dřevěné prvky oplocení)	t	9,850	270,00	2 660	0,00000	0,000	0,00000	0,000
C	0097	2	850	A01	979080732	Vodorovná doprava vybouraných hmot k nakládkě do 10 m	t	9,850	210,00	2 069	0,00000	0,000	0,00000	0,000
C	0097	3	850	B01	979090111	Uložení vybouraných hmot na skládce v místě s urovnáním do figur (dřevěné prvky oplocení)	t	9,850	240,00	2 364	0,00000	0,000	0,00000	0,000
D	0099	0099				Přesun hmot				1 708		0,000		0,000
XC	0099	1				998 00-0111 Přesun hmot pro práce HSV procentní	%	1 707,840	1,00	1 708	0,00000	0,000	0,00000	0,000
D	767	767				Konstrukce zámečnické				95 144		0,000		0,000
C	767	1	750	A67	767910513	Montáž oplocení z drátěných svařovaných panelů výšky přes 2 m na ocelové sloupky	m	179,260	115,00	20 615	0,00000	0,000	0,00000	0,000
XH	767	2				553 46571 Plotový panel s V prolisem z drátů prům 5 mm, povrch zele poplast vel 2500x2030 mm	kus	69,000	910,40	62 818	0,00000	0,000	0,00000	0,000
XH	767	3				553 46579 Přichytky plotových polí plastové zelené PVC + šroub	kus	468,000	14,40	6 739	0,00000	0,000	0,00000	0,000
XC	767	4				998 76-7003 Přesun hmot pro práce PSV 767 procentní	%	994,360	5,00	4 972	0,00000	0,000	0,00000	0,000
D	VRN	VRN				Vedlejší rozpočtové náklady				10 600		0,000		0,000
V	VRN	1				04 Mimosřaditelská doprava	%	2,000	3 800,00	7 600	0,00000	0,000	0,00000	0,000
V	VRN	2				07 Zařízení staveniště	%	2,000	1 500,00	3 000	0,00000	0,000	0,00000	0,000
						Objekt celkem				247 335		0,000		9,847

