

Servisní smlouva

uzavřená dle § 1746 odst. 2 zákona č. 89/2012 Sb., občanského zákoníku, v platném znění, mezi:

1. objednatelem:

název: **Fakultní nemocnice Hradec Králové**
sídlo: **Sokolská 581, 500 05 Hradec Králové – Nový Hradec Králové**
IČ: **00179906**
DIČ: **CZ00179906**
bankovní spojení: **Česká národní banka**
č.ú. 24639511/0710
zastoupený: **prof. MUDr. Vladimírem Paličkou, CSc., dr. h. c.,**
ředitelem
ID datové schránky: **v7zqi84**
(dále jen „objednatel“)

a

2. poskytovatelem:

název: **Dent Unit, s.r.o.**
sídlo: **Obvodní 23, 503 32 Hradec Králové 22 - Březhrad**
IČ: **45538263**
DIČ: **CZ45538263**
bankovní spojení: **Raiffeisenbank a.s.**
č. ú. 176894693/5500
zapsaná(ý) v OR **vedeném Krajským soudem v Hradci Králové, oddíl C, vložka 1779**
ID datové schránky: **ehqykz4, příjem datových zpráv: ANO, Dent Unit, s.r.o, Ing. Hartman**
(dále jen „poskytovatel“)

Objednatel a poskytovatel uzavírají tuto smlouvu na provádění pozáručního servisu (dále jen „servis“) v souladu se zadávací dokumentací objednatele ze dne 4.1.2019, a to na základě výsledku zadávacího řízení na veřejnou zakázku na dodávku **zubních souprav** s názvem „**Zubní soupravy**“ (dále jen „veřejná zakázka“) zadaného podle zákona č. 134/2016 Sb. o veřejných zakázkách, v platném znění v otevřeném řízení pod evidenčním číslem přiděleným ve Věstníku veřejných zakázek: Z2018-041549, a nabídkou poskytovatele ze dne 21. 1. 2019.

1. Předmět smlouvy

Předmětem této smlouvy je závazek poskytovatele provádět po dobu neurčitou servis zdravotnické přístrojové techniky včetně bezpečnostně technických kontrol. Servis musí být zabezpečen v rozsahu a za podmínek stanovených v zadávací dokumentaci objednatele ze dne 4.1.2019 pro nadlimitní veřejnou zakázku na dodávku vybavení s názvem „**Zubní soupravy**“ (dále jen „zadávací dokumentace“) a v nabídce poskytovatele ze dne 21. 1. 2019. Podrobná specifikace zajišťovaných činností v rámci této smlouvy je uvedena v Příloze č. 1, která je nedílnou součástí této smlouvy a odpovídá specifikaci uvedené v nabídce poskytovatele ze dne 21. 1. 2019.

Touto smlouvou se tak poskytovatel zavazuje provádět na svůj náklad a nebezpečí pro objednatele servis vymezený v této smlouvě a objednatel se zavazuje servis přebírat a zaplatit poskytovateli sjednanou cenu.

Servis bude prováděn v souladu s hlavou IX. zákona č. 268/2014 Sb. o zdravotnických prostředcích, v platném znění.

Servis bude zajišťován buď vlastními pracovníky poskytovatele, nebo smluvně zajištěnými servisními pracovníky jiných společností. Nedílnou součástí servisu jsou:

- bezpečnostně technické kontroly. Ty provádí poskytovatel v předepsaných termínech automaticky, a tedy jej k jejich provedení nemusí objednatel vyzývat,
- servis, údržba, opravy, kalibrace a revize, které jsou nezbytné pro zajištění řádného a bezvadného provozu zdravotnických přístrojů,
- dodávka a montáž náhradních dílů potřebných k zajištění bezvadné a spolehlivé funkčnosti zdravotnických přístrojů v souladu se zákonem č. 268/2014 Sb. o zdravotnických prostředcích, v platném znění. Cena za náhradní díly servisem pravidelně obměňované dle výrobcem stanovené jejich životnosti

bez ohledu na jejich případné mechanické neopotřeby je zahrnuta v ceně paušálního pozáručního servisu. Cena náhradních dílů a spotřebního materiálu potřebného pro uživatelské zajištění běžného provozu přístroje není zahrnuta do ceny servisu a bude ze strany poskytovatele fakturována samostatně, a to za ceny v daném místě a čase obvyklé,

- bezplatné zpětvzetí nefunkčního/omezeně funkčního náhradního dílu na základě žádosti objednatele,
- doprava, likvidace obalů a odpadu.

Objednatel si vyhrazuje právo na přičlenění předmětu smlouvy v plném rozsahu k jiné, již existující servisní smlouvě.

Objednatel se zavazuje platit poskytovateli za bezvadné provádění servisních prací v souladu s požadavky uvedenými v této smlouvě, sjednanou smluvní cenu.

Prováděný servis musí být bez vad faktických i právních a provedený servisní úkon bude převzat až po jeho úplném a úspěšném dokončení.

2. Cena

2.1 Cena

Smluvní cena servisu dle této smlouvy bez DPH je stanovena jako nejvýše přípustná a nepřekročitelná po dobu 48 měsíců od data účinnosti smlouvy – tedy po dobu 48 měsíců od konce záruční doby na dodané zdravotnické prostředky v rámci realizace veřejné zakázky na dodávku vybavení s názvem „**Zubní soupravy**“ v rozsahu nabídky poskytovatele ze dne 21. 1. 2019.

Smluvní cena servisu dle této smlouvy (za celkem 23 ks zubních souprav) **činí 46 000,00 Kč bez DPH ročně.**

Smluvní cena servisu 1 kusu zubní soupravy **činí 2 000,00 Kč bez DPH ročně.**

Fakturovanou smluvní cenou servisu včetně DPH v každém kalendářním roce bude cena bez DPH zvýšená o aktuálně platné sazby DPH.

Specifikace ceny – rozpočet – v položkovém členění je uvedena v Příloze č. 2, která je nedílnou součástí této smlouvy.

Cena za servis zahrnuje veškeré náklady (např. náklady na dopravu, mzdové náklady, pravidelně obměňované náhradní díly, atd.), rizika, zisk a finanční vlivy (inflační, kursový) po celou dobu platnosti servisní smlouvy v souladu s podmínkami uvedenými v této smlouvě a v zadávací dokumentaci. Dále zahrnuje likvidaci obalů a odpadu.

Cena za servis může být, po uplynutí 48 měsíců po nabytí účinnosti smlouvy, upravena. Tato úprava může být provedena maximálně 1x v kalendářním roce s platností min. 12 měsíců. Přípustná změna ceny je následující:

- Cena za servis:
 - Cena bez DPH (Může činit maximálně cenu stanovenou touto smlouvou. V případě, že oficiální míra inflace zveřejněná Českým statistickým úřadem za předchozí kalendářní rok dosáhla více než 5 %, může být cena navýšena maximálně o rozdíl převyšující výši 5 % inflace).
 - DPH xx % (aktuálně platná snížená sazba)
 - DPH xx % (aktuálně platná sazba základní)
 - Cena celkem, včetně DPH

Tato úprava může být provedena jednostranným písemným právním úkonem.

3. Fakturace, platební podmínky

3.1. Záloha

Objednatelem nebudou zálohy poskytovány.

3.2. Platební podmínky

Cena za servis uvedená v čl. 2. této smlouvy bude objednatelem hrazena v pravidelných pololetních splátkách po skončení záruky. Úhrada bude vždy provedena na základě daňového dokladu - faktury vystavené poskytovatelem za uplynulé pololetí. Samostatně bude fakturována paušální částka za provádění servisu, samostatně bude

hrazena fakturovaná částka za spotřebované náhradní díly. Cena servisu musí být na daňovém dokladu - faktuře uvedena v české měně a musí být rozepsána dle jednotlivých položek předmětu smlouvy.

Daňový doklad - faktura musí obsahovat veškeré náležitosti stanovené zákonem č. 235/2004 Sb., o dani z přidané hodnoty, v platném znění, a dalšími platnými daňovými a účetními předpisy, včetně § 435 odst. 1 zákona č. 89/2012 Sb., občanského zákoníku, v platném znění. Na faktuře musí být mimo jiné uvedena odvolávka na tuto servisní smlouvu, název veřejné zakázky a evidenční číslo veřejné zakázky, prohlášení poskytovatele, že ke dni vystavení faktury není veden v registru nespolehlivých plátců daně z přidané hodnoty, soupis příloh, kontaktní údaje osoby, která daňový doklad vystavila.

Z daňového dokladu – faktury musí být mimo jiné zřejmý základ daně pro sníženou sazbu DPH a základ daně pro základní sazbu DPH ke dni uskutečnění zdanitelného plnění.

Splatnost faktur za servis je sjednána na 30 kalendářních dnů.

Lhůta splatnosti faktury za servis začíná běžet ode dne prokazatelného doručení daňového dokladu objednateli. Za uhrazení faktury se považuje den, kdy byla předmětná částka odepsána z účtu objednatele.

V případě, že faktura nebude obsahovat výše uvedené náležitosti, je objednatel oprávněn fakturu vrátit v průběhu běhu lhůty splatnosti způsobem, který prokazuje, že do tohoto data poskytovatel vrácenou fakturu od objednatele převzal. V takovém případě je poskytovatel povinen vystavit fakturu novou. Nová faktura musí být znovu zaslána objednateli. Lhůta splatnosti, co do počtu dní nikoli kratší než lhůta původní, začíná běžet ode dne doručení opravené či nově vystavené faktury objednateli. Jestliže bez zavinění poskytovatele dojde v průběhu provádění servisních prací k nutnosti jejich provedení odchylně od zadání, a tím i k možnému zvýšení nákladů a zvýšení smluvní ceny, mohou být poskytovatelem tyto práce provedeny jen s písemným souhlasem objednatele, na základě písemného dodatku smlouvy a v souladu se zákonem č. 134/2016 Sb., o zadávání veřejných zakázek, v platném znění.

Jestliže poskytovatel bez písemného souhlasu objednatele provede práce a jiná plnění nad rámec smlouvy, nemá nárok na jejich zaplacení. Výjimkou jsou pouze práce bezprostředně nutné k tomu, aby nedošlo ke vzniku škody na servisovaném zdravotnickém prostředku nebo na majetku objednatele, a to po předchozím odsouhlasení objednatelem. Poskytovatel musí prokázat, že hrozící škoda nevznikla v důsledku vadného provádění servisu, ale pouze v důsledku skutečností a událostí, které nemohl při vynaložení veškeré odbornosti předpokládat.

Veškeré platby mezi smluvními stranami se uskutečňují prostřednictvím bankovního spojení uvedeného v záhlaví této smlouvy. Poskytovatel prohlašuje, že uvedené číslo jeho bankovního účtu splňuje požadavky dle § 109 zák. č. 235/2004 Sb., o dani z přidané hodnoty, v platném znění, a jedná se o zveřejněné číslo účtu registrovaného plátce daně z přidané hodnoty.

Poskytovatel prohlašuje, že ke dni uzavření smlouvy není veden v registru nespolehlivých plátců daně z přidané hodnoty a ani mu nejsou známy žádné skutečnosti, na základě kterých by s ním správce daně mohl zahájit řízení o prohlášení za nespolehlivého plátce daně dle § 106a zák. č. 235/2004 Sb., o dani z přidané hodnoty, v platném znění.

Objednatel, jako příjemce zdanitelného plnění, je oprávněn, v případě, že poskytovatel je v okamžiku uskutečnění zdanitelného plnění veden v registru nespolehlivých plátců daně z přidané hodnoty, uhradit částku odpovídající výši daně z přidané hodnoty na účet správce daně za poskytovatele. Uhrazení částky odpovídající výši daně z přidané hodnoty na účet správce daně za poskytovatele bude považováno v tomto rozsahu za splnění závazku objednatele uhradit sjednanou cenu poskytovateli.

4. Doba plnění a ostatní ujednání

4.1. Doba plnění

Servis bude na základě této smlouvy zajišťován průběžně po dobu neurčitou.

4.2. Realizace servisu

Servis bude poskytovatelem prováděn v souladu s hlavou IX. zákona č. 268/2014 Sb., o zdravotnických prostředcích, v platném znění.

Součástí servisu jsou opravy, dodavatelská údržba, kalibrace a technické kontroly dle zákona č. 268/2014 Sb., o zdravotnických prostředcích, v platném znění, které jsou nezbytné pro provoz tohoto zařízení (dále všechny kontroly předepsané nebo doporučené výrobcem, nebo vyplývající z platných právních předpisů a to včetně veškerého spotřebního materiálu potřebného k jejich provedení. Technické kontroly a kalibrace zboží jsou poskytovatelem prováděny ve výrobcem daných termínech, minimálně 1x ročně. Objednatel není povinen vyzývat

poskytovatele písemnou formou k jejich provedení. Pokud tak ale učiní, potom poskytovatel na tyto prohlídky nastoupí nejpozději do 10 pracovních dnů od doručení výzvy, pokud se smluvní strany nedohodnou jinak.

Objednatel je oprávněn kvalitu a správnost prováděného servisu kontrolovat sám nebo prostřednictvím pověřených osob. Těmto přísluší kdykoli právo vstupu do prostor, kde je servis zajišťován, s možností prověřit, zda práce na servisovaných zdravotnických prostředcích jsou prováděny v souladu se zadávací dokumentací, touto smlouvou a technickými normami.

Poskytovatel je povinen na své náklady bezprostředně odstranit odpady a nečistoty vzniklé při provádění servisního zásahu.

Poskytovatel je dále povinen zabezpečit:

- respektování požadavků zdravotnických provozů, aby činnost v objektech byla co nejméně omezena,
- veškeré atesty na výrobky, prohlášení o shodě apod. potřebné pro převzetí plně funkčního a bezpečného servisovaného zdravotnického prostředku po provedení servisního zásahu

4.3. Předání a převzetí servisních prací

Závazek poskytovatele provést servis je průběžně plněn řádným prováděním servisu dle podmínek vyplývajících ze zadávací dokumentace, zákonných předpisů (zejména hlavy IX. Servis a revize zákona č. 268/2014 Sb. o zdravotnických prostředcích, v platném znění) pokynů výrobce a této smlouvy, a to na základě podpisu předávacího protokolu oprávněnými zástupci obou smluvních stran. Součástí prováděného servisu je i dokumentace a povinné doklady k použitým náhradním dílům. Předávací protokol je za objednatele oprávněn podepsat pracovník pověřený statutárním orgánem objednatele. Jedno vyhotovení předávacího protokolu zůstává poskytovateli pro jeho potřeby a druhé vyhotovení zůstává objednateli.

Bude-li zdravotnický prostředek po provedeném servisním výkonu vykazovat při předání vady či nedodělky, budou tyto v předávacím protokolu specifikovány a bude zde uvedena lhůta k jejich odstranění.

V případě dle předchozího odstavce se servisní výkon považuje za dokončený okamžikem podpisu předávacího protokolu po odstranění vad a nedodělků pověřenými zástupci smluvních stran.

4.4. Místo plnění

Místem plnění předmětu smlouvy je Stomatologická klinika v sídle objednatele.

4.5. Součinnost

Smluvní strany jsou povinny vyvíjet veškeré úsilí k vytvoření potřebných podmínek pro realizaci předmětu smlouvy, které vyplývají z jejich smluvního postavení. To platí i v případech, kde to není výslovně uloženo v jednotlivých ustanoveních smlouvy. Především jsou smluvní strany povinny vyvinout součinnost v rámci smlouvou upravených postupů a vyvinout potřebné úsilí, které lze na nich v souladu s pravidly poctivého obchodního styku požadovat, k řádnému splnění jejich smluvních povinností.

Pokud jsou kterékoli ze smluvních stran známy okolnosti, které jí brání, aby dostála svým smluvním povinnostem, sdělí to neprodleně písemně druhé smluvní straně. Smluvní strany se zavazují neprodleně odstranit v rámci svých možností všechny okolnosti, které jsou na jejich straně a které brání splnění jejich smluvních povinností. Pokud k odstranění těchto okolností nedojde, je druhá smluvní strana oprávněna požadovat splnění povinnosti v náhradním termínu, který stanoví s přihlédnutím k povaze záležitosti.

Objednatel umožní příjezd poskytovatele do místa plnění na dobu nezbytně nutnou ke složení materiálů potřebných k realizaci servisu.

4.6. Smluvní sankce

V případě závady na servisovaných zdravotnických přístrojích, která způsobí jejich nefunkčnost, bude v případě pozdního dokončení servisního zásahu poskytovatelem dle čl. 1. této smlouvy objednatel oprávněn vyúčtovat poskytovateli smluvní pokutu.

Za závadu objednatel považuje též včasné neprovedení úkonů touto smlouvou sjednaných. Jedná se především o neprovedení úkonů, které objednateli neumožní postupovat v souladu s hlavou VIII Používání § 59, a hlavou IX. Servis a revize zákona č. 268/2014 Sb. o zdravotnických prostředcích, v platném znění. Tato smluvní pokuta činí

1.000,- Kč za každý kalendářní den a může být objednatelem poskytovateli účtována za každý i započatý den prodlení a to až do úplného odstranění reklamovaných vad.

V případě pozdní úhrady faktury poskytovatele objednatelem se objednatel zavazuje uhradit poskytovateli smluvní úrok z prodlení ve výši 0,025 % z dlužné částky za každý den prodlení.

Smluvní pokuta bude účtována samostatným dokladem – fakturou, jejíž lhůta splatnosti bude činit 30 kalendářních dnů ode dne doručení druhé povinné straně.

Smluvní pokutou není dotčeno právo objednatele na náhradu vzniklé škody.

4.7. Zánik závazků

Závazky smluvních stran z této smlouvy zanikají:

- písemnou dohodou smluvních stran,
- ukončením platnosti kupní smlouvy uzavřené mezi smluvními stranami v souvislosti s veřejnou zakázkou jinak než jejím splněním (zejména uzavřením dohody o ukončení platnosti kupní smlouvy či odstoupením od kupní smlouvy),
- poskytovatel je oprávněn vypovědět tuto smlouvu, a to i bez udání důvodu, nejdříve po 6 letech ode dne nabytí účinnosti této smlouvy. Výpověď musí být učiněna písemně. Výpovědní lhůta činí 6 měsíců a počíná běžet dnem následujícím po doručení výpovědi objednateli,
- objednatel je oprávněn tuto smlouvu vypovědět písemnou výpovědí, a to i bez uvedení důvodu, doručenou druhé smluvní straně. Výpovědní lhůta činí 2 měsíce a počíná běžet prvním dnem kalendářního měsíce následujícího po měsíci, v němž byla výpověď doručena poskytovateli.

5. Záruka, servisní podmínky a reklamace

Poskytovatel prohlašuje, že prováděný servis bude bez jakýchkoli faktických či právních vad, bude prováděn v souladu s hlavou IX. Servis a revize zákona č. 268/2014 Sb. o zdravotnických prostředcích, v platném znění a zavazuje se, že servisovaný přístroj bude mít vlastnosti stanovené zadáním objednatele, obsahem nabídky poskytovatele, touto smlouvou, pokyny výrobce a technickými normami vztahujícími se na prováděné servisní práce, a to po celou dobu platnosti servisní smlouvy.

Poskytovatel poskytuje na provedené servisní práce záruku 6 kalendářních měsíců, na použité náhradní díly záruku 12 kalendářních měsíců.

Objednatel má vůči poskytovateli tato práva z odpovědnosti za vady:

- a) právo na bezplatné odstranění reklamovaných vad,
- b) právo na zaplacení nákladů na odstranění vad v případě, kdy si objednatel vady či nedodělky opraví nebo odstraní sám nebo použije k jejich odstranění třetí osoby. Tohoto práva objednatel může využít pouze po vzájemné dohodě smluvních stran nebo za situace, kdy poskytovatel nenastoupí na provedení opravy, nebo bude v prodlení s odstraněním závady,
- c) právo na poskytnutí přiměřené slevy z ceny odpovídající rozsahu reklamovaných vad či nedodělků,
- d) právo na odstoupení od smlouvy, kdy vady či nedodělky jsou takového charakteru, že podstatně ztěžují či dokonce brání v užívání servisovaných zdravotnických prostředků.

Servisní technik je dostupný nepřetržitě (tedy 24 hodin denně) telefonicky na čísle 495 454 394 a elektronickou poštou na adrese info@dentunit.cz.

Lhůta pro odstranění závady činí 1 pracovní den od nahlášení závady. Pokud poskytovatel prokazatelně náhradní díl potřebný k odstranění závady nemá a musí jej teprve zajistit (je možné doložit např. výdejkou ze skladu výrobce, dokladem o převzetí dílu od kurýrní služby či jiného dopravce), prodlužuje se tento termín o 1 pracovní den. Den nahlášení závady a den odstranění závady se do této lhůty nezapočítává.

V ostatním platí pro uplatňování a způsob odstraňování vad příslušná ustanovení zákona č. 89/2012 Sb., občanského zákoníku, v platném znění.

V případě nefunkčnosti zařízení po dobu delší než 3 dny je poskytovatel povinen na vlastní náklady zajistit zapůjčení jiného zařízení stejných parametrů po dobu, než bude nefunkční zařízení opraveno a uvedeno do provozu. Zapůjčený přístroj musí být na pracovišti připraven do provozu nejdéle do konce 3 denní lhůty od nahlášení závady.

6. Závěrečná ustanovení

Smlouva nabývá platnosti dnem svého podpisu oprávněnými zástupci obou smluvních stran a účinnosti dnem jejího uveřejnění v registru smluv, nejdříve však dnem ukončení záruky na zboží dodané v souladu se zadávací dokumentací objednatele ze dne 4.1.2019, a to na základě výsledku zadávacího řízení na veřejnou zakázku na dodávku vybavení s názvem „**Zubní soupravy**” a nabídkou poskytovatele ze dne 21. 1. 2019.

Tato smlouva je uzavřena na dobu neurčitou.

Smlouvu lze měnit či doplňovat pouze písemnými vzestupně číslovanými dodatky, akceptovanými oprávněnými zástupci obou smluvních stran.

Veškerá textová dokumentace, kterou při plnění smlouvy předává či předkládá poskytovatel objednateli, musí být předána či předložena v českém jazyce.

V případě sporu rozhodne na návrh některé ze smluvních stran věcně a místně příslušný soud v České republice.

Poskytovatel podpisem této smlouvy vyjadřuje souhlas se zveřejněním všech podmínek tohoto smluvního vztahu.

Poskytovatel na sebe přebírá nebezpečí změny okolností dle § 1765 odst. 2 zákona č. 89/2012 Sb., občanského zákoníku, v platném znění.

Mimo případy subdodávek dle zákona č. 134/2016 Sb., o zadávání veřejných zakázek, ve znění pozdějších předpisů, se pro účely této smlouvy vylučuje postoupení smlouvy dle § 1895 zákona č. 89/2012 Sb., občanského zákoníku, ve znění pozdějších předpisů, tj. poskytovatel není oprávněn postoupit svá práva a povinnosti z této smlouvy nebo její části třetí osobě.

Písemnosti mezi stranami této smlouvy, s jejichž obsahem je spojen vznik, změna nebo zánik práv a povinností upravených touto smlouvou (zejména odstoupení od smlouvy) se doručují osobně nebo doporučenou poštou, není-li v této smlouvě stanoveno jinak. Povinnost smluvní strany doručit písemnost doporučeně druhé smluvní straně je splněna při doručování poštou, jakmile pošta písemnost adresátovi doručí proti podpisu. V případě nedoručení nabývá odstoupení od smlouvy účinnosti třetí den po odeslání oznámení o odstoupení na adresu druhé smluvní strany.

Smluvní strany prohlašují, že si tuto smlouvu přečetly, jejímu textu rozumí a souhlasí s ním. Smluvní strany rovněž prohlašují, že tato smlouva vyjadřuje jejich svobodnou, vážnou, pravou a úplnou vůli, prostou omylů a že tuto smlouvu neuzavírají v tísní za nápadně nevýhodných podmínek. Na důkaz shora uvedeného připojují smluvní strany své podpisy.

Příloha č. 1: Specifikace předmětu smlouvy

Příloha č. 2: Specifikace ceny – rozpočet

V Hradci Králové 2.4.2019

V Hradci Králové 29.3.2019

.....
Za objednatele:

Fakultní nemocnice Hradec Králové

.....
Za poskytovatele:

Dent Unit, s.r.o.

2019

Záznam o roční
preventivní prohlídce
stomatologické soupravy



Objednatel:

Adresa ordinace:

Typ křesla: A-dec.....

Výrobní číslo:.....

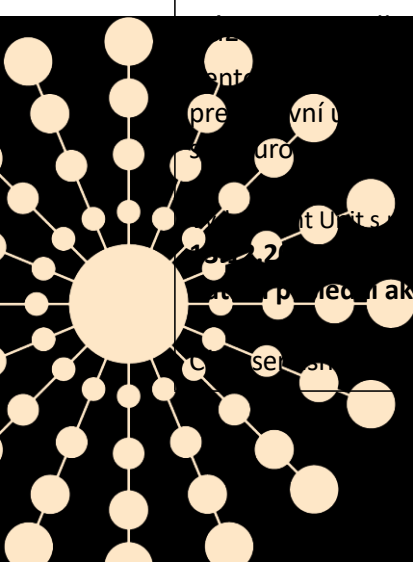
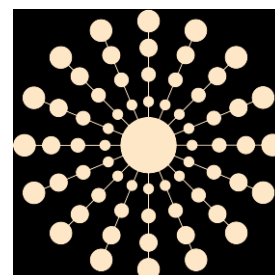
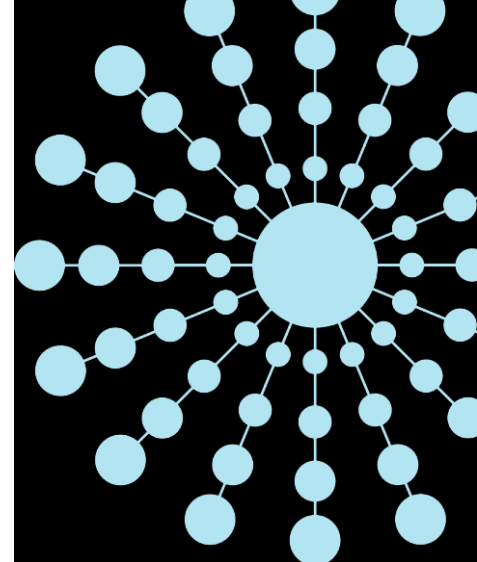
Servisní prohlídku provedl:

Datum příští preventivní prohlídky:.....

Dne / podpis technika:.....

Provedenou práci převzal:.....

Podpis a razítko:



preventivní údržbě A-DEC

vyplněn technikem při provedení
Jeho originál bude zaslán lékaři společně
denou práci a náhradní díly.

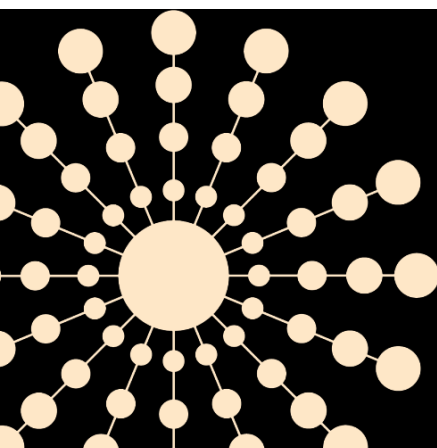
aktualizace protokolu

ky:

*Děkujeme, že jste se
rozhodli využít našich
služeb.*

*Věříme, že
stomatologická souprava
A-DEC Vám bude i nadále
přinášet pouze radost
při práci.*

**Doporučený interval pravidelné
prohlídky je 12 měsíců .**



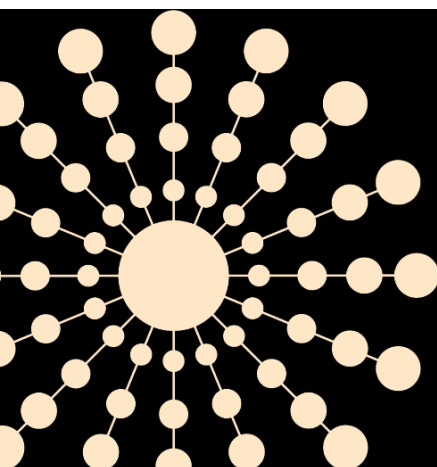
Protokol o bezpečnostně technické kontrole STOMATOLOGICKÁ SOUPRAVA A-DEC

Zkoušku vyhotovila společnost:

DENT UNIT s.r.o. Obvodní 23 503 32 Hradec Králové – Březhrad, IČ: 45538263

Kontrola těsnosti hydraulického okruhu	vyhovuje	nevyhovuje
Kontrola těsnosti vzduchového okruhu	vyhovuje	nevyhovuje
Kontrola retrakce ventilů koncovek	vyhovuje	nevyhovuje
Kontrola odsávacího systému	vyhovuje	nevyhovuje
Kontrola odpadního rozvodu	vyhovuje	nevyhovuje
Kontrola celistvosti krytů	vyhovuje	nevyhovuje
Kontrola funkčnosti pohyblivosti křesla soupravy	vyhovuje	nevyhovuje
Kontrola funkčnosti jednotlivých nástrojů unitu	vyhovuje	nevyhovuje
Kontrola funkčnosti stomatologického osvětlení	vyhovuje	nevyhovuje
Kontrola funkčnosti ovládacích prvků plivátka	vyhovuje	nevyhovuje
Kontrola funkčnosti ovládacích prvků ramena asistence	vyhovuje	nevyhovuje
Kontrola ovládacího panelu soupravy na funkčnost všech tlačítek, kontrolků a režimů	vyhovuje	nevyhovuje

Poznámky k vizuální kontrole:

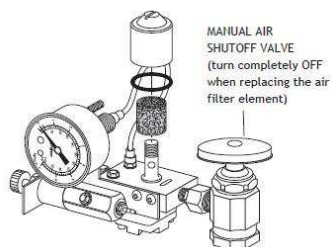


Naše preventivní prohlídka je v souladu s požadavky SUKL na provádění kontrol stomatologických souprav.

1. Rozvodný systém

Kontrola byla provedena pro následující součásti:

1. výměna filtrů



- vyčištění vstupního hrubého filtru vody
- výměna vstupního jemného filtru vody p/n: 24.0234.01
- vyčištění vstupního hrubého filtru vzduchu
- výměna vstupního jemného filtru vzduchu p/n: 24.0234.01

2. tlak vzduchu na vstupu

(doporučené nastavení pro novou soupravu 70 PSI, 5 bar)

původní stav:bar změněno na:bar

3. tlak vody na vstupu

(doporučené nastavení pro novou soupravu 50 PSI, 3,4 bar)

- regulace membránou

původní stav:bar změněno na:bar



4. kontrola zajištění všech hadiček pojistnými kroužky

vyhovuje

5. kontrola odpadního potrubí a jejího napojení na rozvod

provedeno

(těsnost, zanesení, funkčnost)

6. kontrola sacího potrubí a jejího napojení na rozvod

provedeno

(těsnost, zanesení, funkčnost)

7. kontrola hlavního přívodu vzduchu

(funkčnost hlavního a regulačního ventilu)

stav po*: dobrý uspokojivý alarmující

8. kontrola hlavního přívodu vody

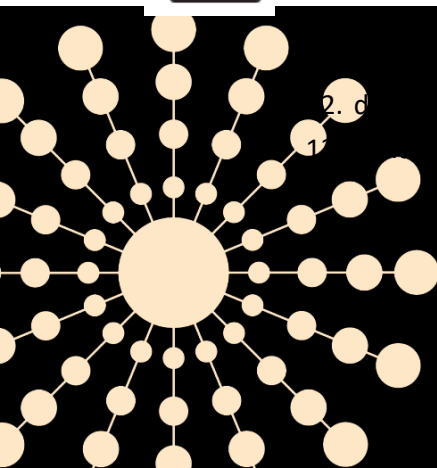
stav po*: dobrý uspokojivý alarmující

(funkčnost hlavního a regulačního ventilu)

9. celkový stav pneu a vodo rozvodů

stav před*: dobrý uspokojivý alarmující

stav po*: dobrý uspokojivý alarmující



a nožových nebo trubičkových pojistek

provedeno

a výstupního napětí 24VAC +/-10%

vyhovuje

2. d) kontrola těsnosti všech šroubových spojů mimo rozvodnou krabici

provedeno

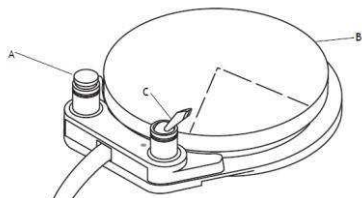
1. a) kontrola těsnosti a dotažení šroubových spojů v rozvodné krabici

provedeno

14. celkový vizuální stav elektrických rozvodů

stav před*:	dobrý	uspokojivý	alarmující
stav po*:	dobrý	uspokojivý	alarmující

1. kontrola pedálu



- funkčnost chip-bloweru
- funkčnost zapnutí/vypnutí vodního chlazení
- kontrola těsnění, pružinka, sedlo ventilu
výměna, p/n:
- namazání
- kontrola porušenosti hadice pedálu
výměna, p/n:

2. doporučení, nálezy nebo provedené zásahy, použité náhradní díly

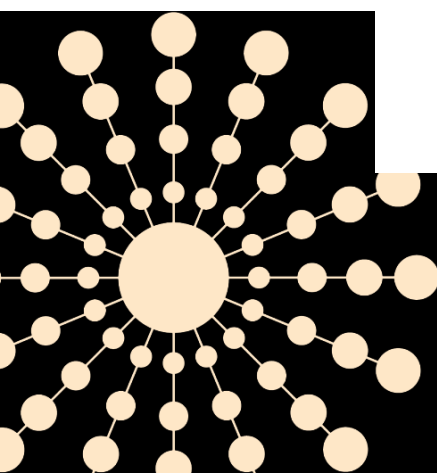
.....

.....

.....



A-DEC 500™



2. Pohybový systém

Kontrola byla provedena pro následující součásti:

17. kontrola hladiny oleje
 doplněno, p/n: vyhovuje
18. kontrola všech pohybů křesla ze všech dostupných ovládacích prvků vyhovuje
19. kontrola všech pohybů křesla pomocí servisního zásahu vyhovuje
20. kontrola snímačů polohy křesla za chodu vyhovuje
21. kontrola snímačů polohy křesla v krajních polohách vyhovuje
22. nastavení vůle posuvu hlavové opěrky provedeno
23. nastavení vůle aretační páky pro otáčení křesla provedeno
24. kontrola bezpečnostního spínače křesla při pohybu dolů
 pod nohou křesla vyhovuje
 pod asistencí v místech plivátka vyhovuje
 pod ramenem asistence v místě napojení na nohu křesla vyhovuje
25. vizuální kontrola celého křesla po odejmutí krytů
 všechny kryty sejmuty provedeno
26. kontrola popraskaného polstrování
 i. područky v pořádku viditelná vada
 ii. podhlavník v pořádku viditelná vada
 iii. polstrování zad v pořádku viditelná vada
 iv. polstrování sedáku v pořádku viditelná vada

popis případných vad:

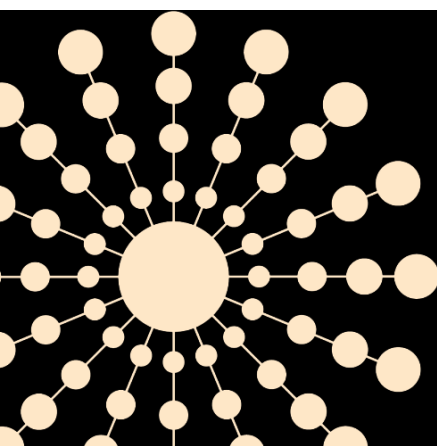
.....

27. doporučení, nálezy nebo provedené zásahy, použité náhradní díly

.....



A-DEC 500™



3. Osvětlení

Kontrola byla provedena pro následující součásti:

28. kontrola vyváženosti ramene světla

upraveno

stav před*: dobrý uspokojivý alarmující

stav po*: dobrý uspokojivý alarmující

29. nastavení ohniskové vzdálenosti světla

(může být nastaven mezi 46 až 79 cm, defaultně 69 cm)

vyhovuje

30. kontrola přítomnosti náhradní žárovky

doplněno, p/n:

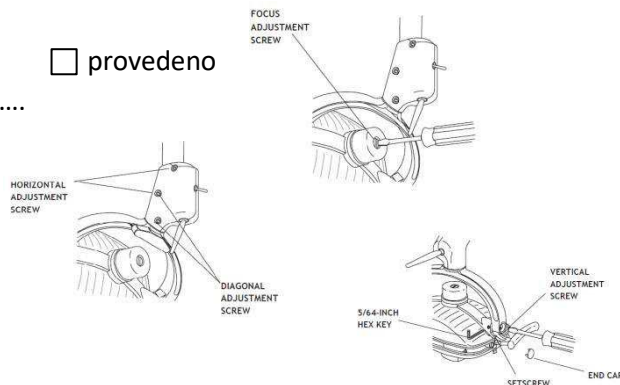
provedeno

31. kontrola pohybu světla

horizontální pohyb

diagonální pohyb

vertikální pohyb



32. promazání otočného čepu na sloupku světla

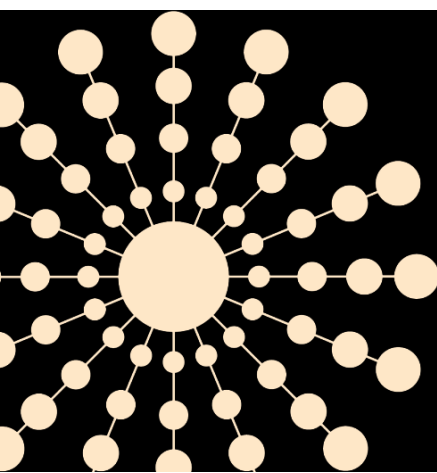
provedeno

33. doporučení, nálezy nebo provedené zásahy, použité náhradní díly

.....



DENTAL LIGHTS



4. Unit

Kontrola byla provedena pro následující součásti:

34. funkčnost stříkačky

- | | | |
|---------------------|--|--|
| tlačítka | <input type="checkbox"/> kontrola | <input type="checkbox"/> výměna (23.1232.01) |
| pružinky | <input type="checkbox"/> kontrola | <input type="checkbox"/> výměna (013.064.01) |
| tip | <input type="checkbox"/> kontrola | <input type="checkbox"/> výměna (23.0465.00) |
| těsnění matice tipu | <input type="checkbox"/> výměna (034.003.01) | |

35. tlak na koncovce 1 původní stav bar změněno na bar
(nastavit dle koncovky)

36. tlak na koncovce 2 původní stav bar změněno na bar
(nastavit dle koncovky)

37. tlak na koncovce 3 původní stav bar změněno na bar
(nastavit dle koncovky)

38. tlak na koncovce 4 původní stav bar změněno na bar
(nastavit dle koncovky)

39. kontrola těsnosti rychlospojek 1 výměna o-kroužků ano ne
p/n a počet kroužků

40. kontrola těsnosti rychlospojek 2 výměna o-kroužků ano ne
p/n a počet kroužků

41. kontrola těsnosti rychlospojek 3 výměna o-kroužků ano ne
p/n a počet kroužků

42. kontrola těsnosti rychlospojek 4 výměna o-kroužků ano ne
p/n a počet kroužků

43. kontrola úniku vzduchu uvnitř jednotky

stav po*: dobrý uspokojivý alarmující

44. kontrola úniku vzduchu v mechanickém manometru

stav po*: dobrý uspokojivý alarmující

45. kontrola zajištění všech hadiček pojistnými kroužky vyhovuje

46. utažení všech šroubů na hlavách všech ventilů
rozvodného bloku provedeno

47. vizuální kontrola poškození kabeláže v unitu provedeno

48. kontrola úniku vzduchu kdekoliv na rozvodném bloku

stav po*: dobrý uspokojivý alarmující

stav po*: dobrý uspokojivý alarmující

49. kontrola utažení hadic k unitu pomocí stahovacích pásek vyhovuje
(včetně zajišťovacích podložek a prstýnků nebo provázků)

50. připojení mikromotorů k elektronice vyhovuje

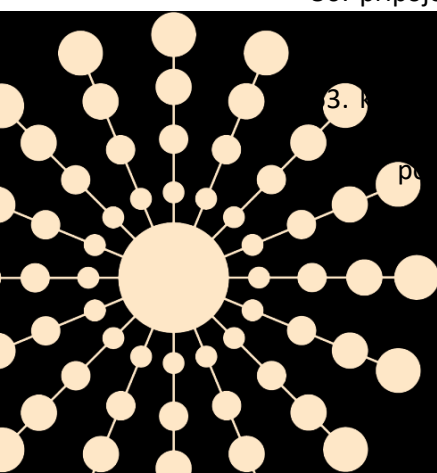
51. připojení světelných koncovek ke zdrojům vyhovuje

52. připojení komunikačních vodičů k elektronice vyhovuje

53. kontrola správné funkčnosti provedeno

54. kontrola maticko-elektrických převodníků provedeno

55. počet:



54. kontrola vodních cartridgí provedeno
počet:

55. kontrola jehlových ventilů pro regulaci vody na koncovkách provedeno
počet:

56. kontrola zamezení zpětného sacího efektu na koncovkách

- vyhovuje vše
 vyhovuje částečně

popis vadných částí:
.....

57. kontrola vůle a vyváženosti ramene unitu

stav před*: dobrý uspokojivý alarmující

upraveno

stav po*: dobrý uspokojivý alarmující

58. kontrola vyváženosti unitu na rameni

stav před*: dobrý uspokojivý alarmující

stav po*: dobrý uspokojivý alarmující

59. kontrola vůle a vyvážení držáku nerezového táčku

upraveno

stav před*: dobrý uspokojivý alarmující

stav po*: dobrý uspokojivý alarmující

60. kontrola správné funkce aktivátorů

(nadměrný průtok, netěsnost při zavřeném stavu, ...)

výměna p/n:

provedeno

61. kontrola a výměna vložky filtru zpětného vzduchu
nebo vyčištění vnitřního povrchu unitu

provedeno

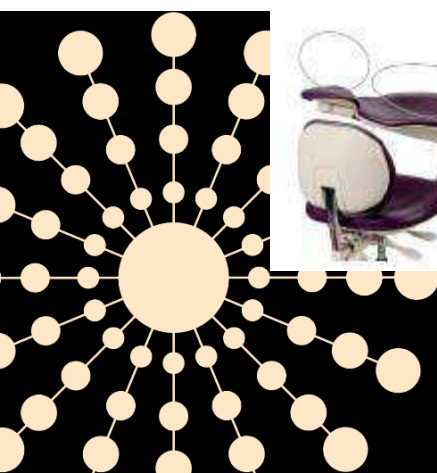
62. Výměna těsnění láhve (035.048.01)

kontrola úniku vzduchu do destilované vody

provedeno

63. doporučení, nálezy nebo provedené zásahy, použité náhradní díly

.....
.....



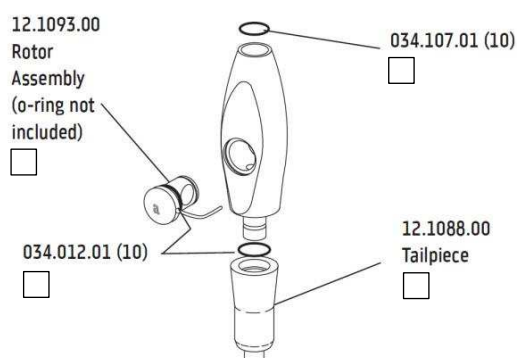
5. Asistence a plivátko

Kontrola byla provedena pro následující součásti:

64. funkčnost stříkačky

tlačítka	<input type="checkbox"/> kontrola	<input type="checkbox"/> výměna (23.1232.01)
pružinky	<input type="checkbox"/> kontrola	<input type="checkbox"/> výměna (013.064.01)
tip	<input type="checkbox"/> kontrola	<input type="checkbox"/> výměna (23.0465.00)
těsnění matice tipu	<input type="checkbox"/> výměna (034.003.01)	

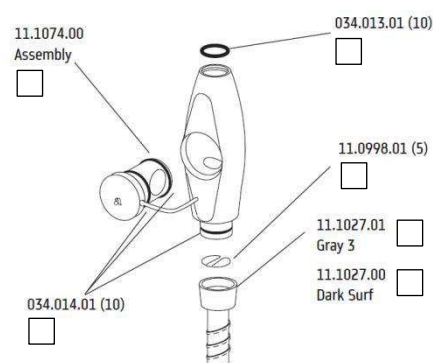
65. kontrola funkčnosti a vyčištění hlavice odsliňovačky, průměru **8 mm**



stav před*:
dobrý uspokojivý alarmující

stav po*:
dobrý uspokojivý alarmující

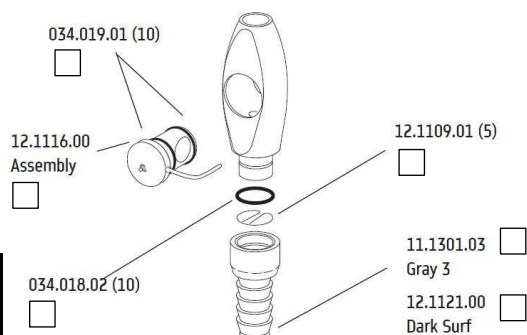
66. kontrola funkčnosti a vyčištění hlavice HVE savky, průměru **11 mm**



stav před*:
dobrý uspokojivý alarmující

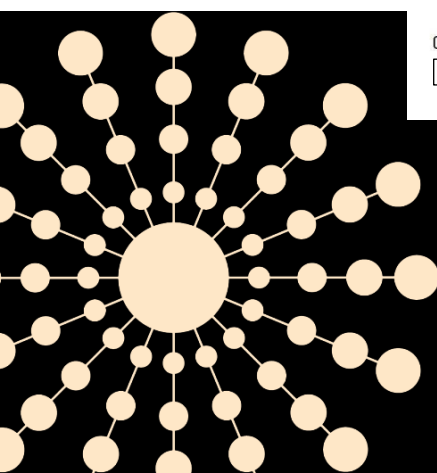
stav po*:
dobrý uspokojivý alarmující

67. kontrola funkčnosti a vyčištění hlavice HVE savky, průměru **15 mm**



stav před*:
dobrý uspokojivý alarmující

stav po*:
dobrý uspokojivý alarmující



68. kontrola poškození všech hadic na asistenci provedeno

69. kontrola zanesení sítka u terminálu savek

stav před*: dobrý uspokojivý alarmující

stav po*: dobrý uspokojivý alarmující

nutná výměna o-kroužků, p/n:

70. celkový stav savek na asistenci:

stav před*: dobrý uspokojivý alarmující

stav po*: dobrý uspokojivý alarmující

71. kontrola a případné vyčištění odpadního potrubí v plivátku provedeno

72. kontrola a případné vyčištění odvodu od vzdušného ventilu provedeno
u separátoru Cattani

73. kontrola časového bloku v plivátku provedeno

74. kontrola vodního bloku v plivátku (Performer) provedeno

výměna 2x o-kroužků pro fontánku a plivátko (12.0988.00)

kontrola pružinek (013.004.0)

výměna pružinek (013.004.0)

kontrola těsnících manžet (12.0982.01)

výměna těsnících manžet (12.0982.01)

75. vizuální kontrola ochrany pospojováním v plivátku vyhovuje

76. kontrola funkčnosti spínače savek v plivátku vyhovuje

(nadměrný průtok, netěsnost při zavřeném stavu, ...)

nutná výměna části, p/n:

77. kontrola vůle uložení plivátka

stav před*: dobrý uspokojivý alarmující

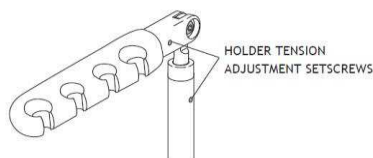
stav po*: dobrý uspokojivý alarmující

78. kontrola vyváženosti ramene

stav před*: dobrý uspokojivý alarmující

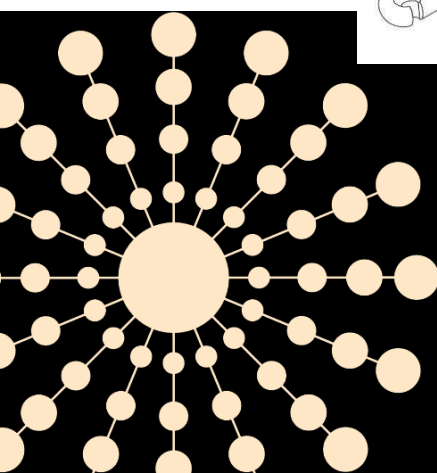
stav po*: dobrý uspokojivý alarmující

79. kontrola vůle asistenčního ramene



stav před*: dobrý uspokojivý alarmující

stav po*: dobrý uspokojivý alarmující



80. kontrola průtoku vody do kelímku vyhovuje

průtok vody byl upraven, p/n:

81. kontrola průtoku vody do plivátka vyhovuje

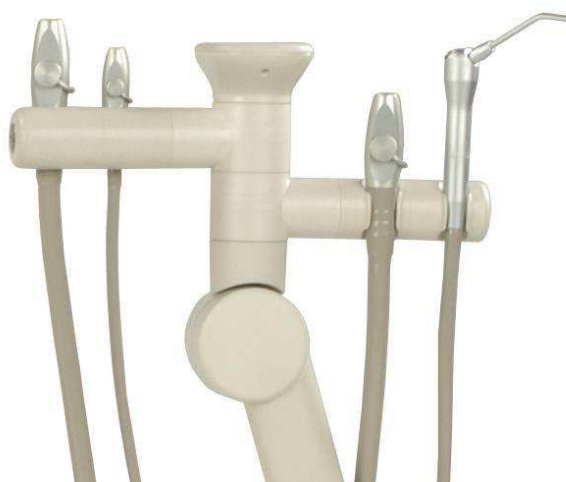
(v případě Performer III úprava vody pomocí klipsu ve floor-boxu)

průtok vody byl upraven, p/n:

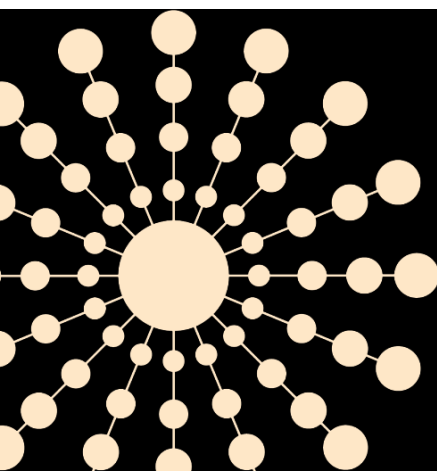
82. označení kompletně provedeného servisu na
spodní stranu víka floorboxu provedeno

83. doporučení, nálezy nebo provedené zásahy, použité náhradní díly

.....
.....
.....



A-DEC 500™



6. Ostatní

Kontrola byla provedena pro následující součásti:

84. vizuální kontrola celého křesla po nasazení krytů provedeno
 všechny kryty opět nasazeny
85. po opětovném sestavení krytů kontrola vrzání provedeno

86. kontrola přítomnosti návodu k obsluze pro stomatologickou soupravu A-DEC v češtině

- v pořádku
 návod chybí
 návod dodat, cena 100,- Kč bez DPH 21%

87. kontrola přítomnosti prohlášení o shodě pro stomatologickou soupravu A-DEC

- v pořádku
 prohlášení chybí provedeno
 prohlášení dodat, cena 50,- Kč bez DPH 21%

88. proškolení sestry v otázkách údržby
 případné otázky k pozdějšímu zodpovězení provedeno
-

89. proškolení lékaře v otázkách obsluhy soupravy
 případné otázky k pozdějšímu zodpovězení
-

* jednu z možností zakroužkujte



Nová láhev na chladicí vodu pro nástroje má integrovanou sací hadičku, což pomáhá snížit riziko kontaminace

Bezpečí pro pacienta

Kombinací nové dvoulitrové láhve na vodu, nové konstrukce řídicího bloku, která eliminuje efekt stojaté vody a nové revoluční tablety na dezinfekci chladicího systému, je souprava A-dec 500 připravena radikálně zjednodušit údržbu chladicího systému dentálního unitu. Samotná láhev je zkonstruována tak, aby celý proces výrazně zjednodušila. Na rozdíl od jiných dvoulitrových lahví má kratší a oválnější tvar, je masivnější a jednoduše se plní. Láhev se skládá ze sací hadičky, která snižuje kontaminaci a rychlospojky, která umožňuje její snadnější vyjmutí a výměnu. Systém může být umístěn na dvě různá místa, můžete se rozhodnout, zda láhev umístíte vně nebo uvnitř unitu.

7. Separátor: DURR CATTANI


Kontrola byla provedena pro následující součásti:

90. TYP separátoru: ROK uvedení do provozu:

91. kontrola funkčnosti separátoru1
stav před*: dobrý uspokojivý alarmující

92. vnější pozorovatelné problémy před zásahem



93. kontrola etalonového 150ml +/- 10% objemu separátoru vyhovuje 
(v nádobce musí zůstat pouze 150ml, pokud je tam méně, je nutné vyčistit buben odstředivky)

94. kontrola těsnosti všech hadic ústících do separátoru provedeno
stav před*: dobrý uspokojivý alarmující

95. kontrola těsnosti kolínek provedeno
stav před*: dobrý uspokojivý alarmující

96. vyčištění hrubých záchytných síték provedeno
stav před*: dobrý uspokojivý alarmující

97. kontrola těsnosti rychlospojek provedeno
stav před*: dobrý uspokojivý alarmující

98. vyčištění hadic a rychlospojek provedeno
stav před*: dobrý uspokojivý alarmující

doporučení sestře:

99. celkový stav separátoru
stav před*: dobrý uspokojivý alarmující
stav po*: dobrý uspokojivý alarmující

100. označení provedeného servisu provedeno

101. doporučení, nálezy nebo provedené zásahy, použité náhradní díly

.....
.....

Údržba rozvodu vody

Rychlý návod k použití

Doporučení výrobce A-dec pro údržbu rozvodu vody, je založeno na denním používání tablety pro úpravu vody A-dec ICX. ICX má speciální složení, které brání kontaminaci a udržuje rozvod vody dentální jednotky v čistotě.

Před prvním použitím A-dec ICX vyzkoušejte jakost vody. Jestliže je obsah bakterií vyšší než je povoleno, přejděte k přípravě rozvodu vody (*Waterline Preparation*) ICX, jestliže je všechno v pořádku můžete začít s používáním tablety. Doporučená jakost vody uveřejněná American Dental Association (ADA) nemá přesahovat 200 cfu/ml a podle instituce Center for Disease Control (CDC) nemá přesahovat 500 cfu/ml. Standardy EU pro pitnou vodu připouštějí maximálně 100 cfu/ml. Respektujte požadavky národní regulační instituce pro vaši oblast.

Příprava rozvodu vody

Jestliže výsledky zkoušky ukazují, že jakost vody neodpovídá určeným požadavkům, připravte rozvod vody dentální jednotky pro ICX použitím Sterilex Ultra[®]. A-dec doporučuje použít instrukce pouze k zahájení aplikace Sterilex Ultra[®]. Dále pak pokračujte s denním užíváním ICX pro udržování jakosti rozvodu vody dentální jednotky.

Denní používání ICX

Krok	Činnost
1	Před doplněním láhve a na začátku každého dne, vylijte z láhve zbylou vodu.
2	Do prázdné láhve vložte tabletu. (Nedotýkejte se tablety, aby nedošlo ke kontaminaci.)
3	Naplňte láhev vodou a připojte ji k dentální jednotce.
4	Počkejte 60 sekund než se tableta rozpustí.

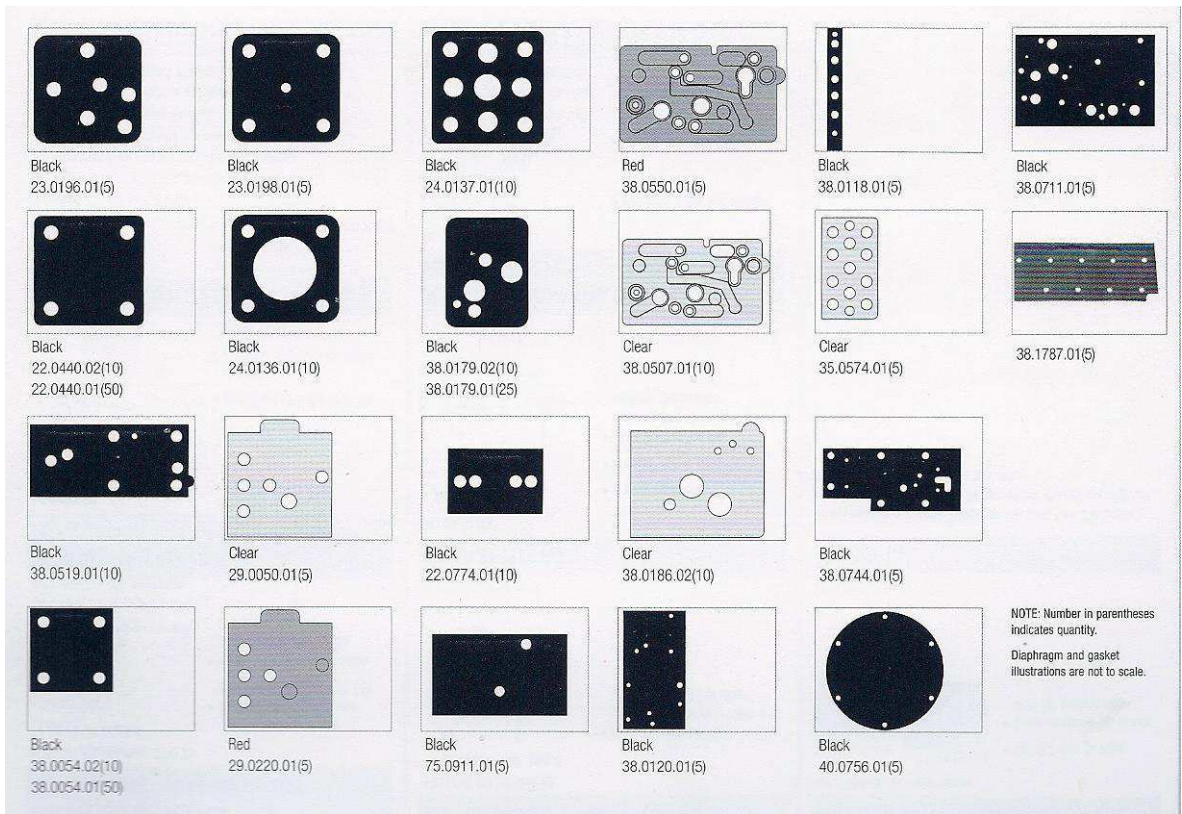


Velikost	Barva
0,7 litru	tmavě zelenomodrá
2 litry	modrá

Sledování jakosti vody

Na základě doporučení CDC,* zkoušejte nebo sledujte obsah bakterií **jednou týdně** (nebo v jiných vhodných intervalech dle výsledků). Jestliže výsledky neodpovídají požadovaným specifikacím, opakujte kroky uvedené pro přípravu rozvodu vody. Dokonalé sledování lze provádět pomocí kancelářských monitorovacích souprav (např. Millipore HPC Sampler). Jestliže to není praktické, je možné využít komerční službu pro zkoušení vod.

(*viz: „Recommended Infection Control Practices for Dentistry 2003,” CDC)



AUTOCLAVABLE HVE ASSEMBLY WITHOUT TIP

11.1075.00

11.1074.00 Assembly

034.013.01 pkg 10

11.0998.01 pkg 5

034.014.01 pkg 10

11.1027.00 Dark Surf
or Swivel 12.0738.00

AUTOCLAVABLE HVE ASSEMBLY WITH LONG TIP HOLDER

11.1177.00

034.013.01 pkg 10

034.014.01 pkg 10

11.1027.00 Dark Surf
or 12.0738.00 Swivel

11.0998.01 pkg 5

AUTOCLAVABLE HVE ASSEMBLY WITH LARGE BORE 15 mm

12.1125.00

034.019.01 pkg 10

12.1116.00 Assembly

034.018.02 pkg 10

12.1109.01 pkg 5

12.1121.00

PERFORMER HVE CONVERSION KIT

11.1147.00 Performer kit (includes one HVE)

- Includes HVE and tubing assembly, cap, screen, tailpiece, holder bar, and vacuum connector

ORAL CUPS AND LINERS

11.0440.00 Molded
11.0450.00 Metal
11.0490.00 Liners, 1000

- Molded and metal oral cups require paper liners
- Metal autoclavable

DUAL HVE CONVERSION KIT

11.1009.00 Cascade
90.1028.00 4631/4635 kit

- Includes HVE and tubing assembly, cap, screen, tailpiece, holder bar, and vacuum connector

HVE ASSEMBLIES (Includes HVE, tubing, and two tail pieces)

	7' (2.1 m)
Autoclavable QD HVE without Tip	11.1025.02
Autoclavable QD HVE with Long Tip Holder	11.1178.00
Autoclavable HVE Large Bore 15 mm	12.1132.00

AUTOCLAVABLE SALIVA EJECTOR ASSEMBLY WITHOUT TUBING

12.1100.00

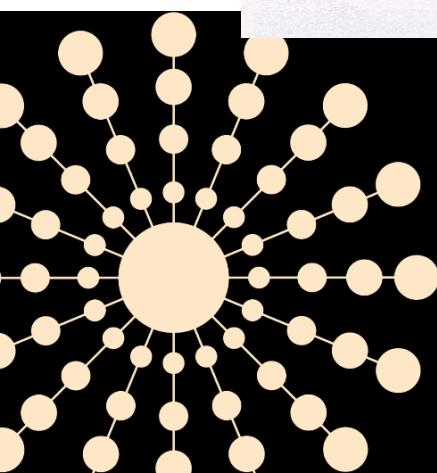
12.1093.00 Assembly

034.107.01 pkg 10

034.012.01 pkg 10

12.1088.00 Tailpiece

11.1235.01 Optional screen pkg 10



Protokol o provedení bezpečnostní kontroly stomatologické soupravy - elektrická zkouška

K měření byl použit přístroj Metra PU 294 vč. modulu pro revize zdravotnické techniky PD 294.7 .

Výrobní číslo PU 294: 296010005 (platnost kalibrace do 09/2017)
 101263003 (platnost kalibrace do 03/2019)

Druh zkoušky	<input type="checkbox"/> Zkouška před uvedením do provozu	<input type="checkbox"/> Opakovaná zkouška (preventivní kontrola)
	<input type="checkbox"/> Zkouška po opravě	<input checked="" type="checkbox"/> Třída ochrany I
Připojení k síti	<input type="checkbox"/> Pevné připojení	<input type="checkbox"/> Pohyblivý přívod (ohýbat při měření)
Specifikace	Příložná část typu: <input type="checkbox"/> O <input type="checkbox"/> B (měření unikajícího proudu přístroje)	Vyhovuje
	Příložná část typu: <input type="checkbox"/> BF (měření unikajícího proudu příložné části)	ANO NE
Výsledky měření	Vizuální kontrola	<input type="checkbox"/> <input type="checkbox"/>
	Odpor ochranného uzemnění R_{PE} (max. 300 mΩ)	<input type="checkbox"/> <input type="checkbox"/>
	Unikající proud přístroje I_D (max. 1mA)	<input type="checkbox"/> <input type="checkbox"/>
	Unikající proud příložné části I_{M1} (max. 0.5mA)	<input type="checkbox"/> <input type="checkbox"/>
	Funkční zkouška:	<input type="checkbox"/> <input type="checkbox"/>
Nedostatky/Poznámka		
Hodnocení	<input type="checkbox"/> VYHOVUJE	<input type="checkbox"/> NEVYHOVUJE

Elektrická měření provedl technik : podpis:

Protokol o provedení bezpečnostní kontroly - elektrická zkouška

K měření byl použit přístroj Metra PU 294 vč. modulu pro revize zdravotnické techniky PD 294.7 .

Výrobní číslo PU 294: 296010005 (platnost kalibrace do 09/2017)
 101263003 (platnost kalibrace do 03/2019)

Přístroj	Typ:	Výrobce:		
	Výrobní číslo:			
Druh zkoušky	<input type="checkbox"/> Zkouška před uvedením do provozu	<input type="checkbox"/> Opakovaná zkouška (preventivní kontrola)		
	<input type="checkbox"/> Zkouška po opravě	Třída ochrany : <input type="checkbox"/> I <input type="checkbox"/> II		
Připojení k síti	<input type="checkbox"/> Pevné připojení	<input type="checkbox"/> Pohyblivý přívod (ohýbat při měření)		
Specifikace	Příložná část typu: <input type="checkbox"/> O <input type="checkbox"/> B (měření unikajícího proudu přístroje)		Vyhovuje	
	Příložná část typu: <input type="checkbox"/> BF (měření unikajícího proudu příložné části)		ANO NE	
Výsledky měření	Vizuální kontrola		<input type="checkbox"/>	<input type="checkbox"/>
	Odpor ochranného uzemnění R_{PE} (max. 300 mΩ)mΩ	<input type="checkbox"/>	<input type="checkbox"/>
	Unikající proud přístroje I_D (max. 1mA)mA	<input type="checkbox"/>	<input type="checkbox"/>
	Unikající proud příložné části I_{M1} (max. 0.5mA)mA	<input type="checkbox"/>	<input type="checkbox"/>
	Funkční zkouška:		<input type="checkbox"/>	<input type="checkbox"/>
Nedostatky/Poznámka				
Hodnocení	<input type="checkbox"/> VYHOVUJE	<input type="checkbox"/> NEVYHOVUJE		

Příloha č. 2: Specifikace ceny – rozpočet

NAB/01-19-00035

dentunit

Referent: 
Telefon: 
E-mail: 

Datum: 21.1.2019
Datum platnosti: 31.3.2019

Dodavatel:

Dent Unit s.r.o.

Obvodní 23/39
503 32 Hradec Králové

IČ: 45538263, DIČ: CZ45538263

...
Firma je vedena u Krajského soudu v Hradci Králové, oddíl C, vložka 1779.

Tel: 49 54 54 394, Fax: 49 54 54 393

e-mail: info@dentunit.cz

Internet: www.dentunit.cz

Odběratel:

Fakultní nemocnice Hradec Králové

Sokolská 581
500 05 Hradec Králové

IČ: 00179906, DIČ: CZ00179906

Tel: 495 832 131

Platební údaje:

Způsob úhrady: převodním příkazem

Požadovaná záloha: 0,00

Úrok: 0,025

Splatnost dní: 30

Měna: CZK

Obchodní údaje:

Doprava: vlastní

Cenová nabídka na roční pozáruční servis stomatologické soupravy A-dec 300:

Produkt	Popis	Množství	Cena zákl.	Sleva	Cena bez DPH		Cena celkem
S PRSP	Pravidelná roční servisní prohlídka zubní soupravy	1 Ks	2 400,00	70%	720,00	21%	871,20
S PBTk	Pravidelná roční bezpečnostně-technická kontrola zdravotnického prostředku - stomatologická souprava	1 ks	1 600,00	70%	480,00	21%	580,80
24.0234.01	Jemný filtr (6 ks)	1 ks	500,00	30%	350,00	21%	423,50
S Režie	Sada těsnění pro A-dec 300 (1 rok)	1 ks	150,00	30%	105,00	21%	127,05
S Doprava HK	Dopravní tarif - Hradec Králové + okolí 10 km	1 Ks	345,00		345,00	21%	417,45
Celkem:		5 mj			2 000,00		2 420,00

Sazba	Základ	DPH
21%	2 000,00	420,00


Vystavil:

Strana 1 z 1

Potvrzuji objednávku: