

SMLOUVA O DÍLO
uzavřená dle § 2586 a násl. zákona č. 89/2012 Sb., občanský zákoník

Článek 1
Smluvní strany

1.1. Objednatel:

Obchodní jméno: **Město Železný Brod**
Sídlo: náměstí 3. května 1, 46822 Železný Brod
Zastoupený: Mgr. Františkem Lufinkou, starostou
IČ: 00262633
DIČ: CZ00262633
Bankovní spojení: 0963249319/0800

Oprávněný k jednání

ve věcech technických: Mgr. Martin Řehák, MěÚ Železný Brod, odbor územního plánování a regionálního rozvoje
Tel: 483 333 977, 777 718 905
E-mail: m.rehak@zelbrod.cz

(dále jen „Objednatel“) na straně jedné

a

1.2. Zhotovitel:

Obchodní jméno: **SMART TECHNIK a.s.**
Sídlo: Na Zámečku 956, 664 53 Újezd u Brna
Zastoupený: Zdeňkem Suchomelem, předsedou představenstva
IČO: 25577999
DIČ: CZ25577999

Bankovní spojení:



Zapsaný v obchodním rejstříku u KOS, oddíl B, vložka 5706

Oprávněný k jednání

ve věcech technických:



Tel:

E-mail:

(dále jen „Zhotovitel“) na straně druhé

Název akce:
Městské divadlo Železný Brod, Rekonstrukce dolního jeviště

Článek 2
Základní ustanovení

- 2.1. Smlouva se uzavírá na základě ukončeného zadávacího řízení Objednatele na výše uvedenou akci.
- 2.2. Zhotovitel se zavazuje, že dílo vymezené v čl. 3 této smlouvy provede na svůj náklad a nebezpečí a ve sjednané lhůtě pro Objednatele. Dílo bude provedeno a předáno v souladu s platnými normami a předpisy upravujícími provádění díla a dle Závazného stanoviska památkového úřadu.
- 2.3. Objednatel se zavazuje dílo od dodavatele převzít a zaplatit Zhotoviteli cenu za dílo dle čl. 5 a 6 této smlouvy v dohodnutém termínu.
- 2.4. Práva a závazky plynoucí pro smluvní strany z této smlouvy a touto smlouvou neupravené se řídí příslušnými ustanoveními zák. č. 89/2012 Sb., občanský zákoník, platném znění (dále jen „občanský zákoník“).

Článek 3
Dílo

4. Předmětem zakázky je výměna jevištní podlahy, demontáž točny a instalace elektrického pohonu zdvihu hlavní opony Městského divadla v Železném Brodě. Zadavatel požaduje maximální kvalitu prováděných prací a dodávaného materiálu a výrobků. Všechny výrobky musí mít certifikaci pro provoz na území ČR.
5. Zakázkou je řešena rekonstrukce dolního jeviště – části jevištní podlahy Městského divadla Železný Brod. Stávající podlaha je tvořena pevnou částí a otáčivým jevištěm, které bude odstraněno. Jevištní dřevěná podlaha musí být provedena podle projektu v předepsané skladbě, s předepsanými tloušťkami a kvalitami všech vrstev, tak aby splňovala požadavky náročného divadelního provozu.
Dřevěná podlaha slouží k pohybu účinkujících osob a umístění divadelních kulís na hlavním jevišti a forbíně divadla.
6. Předepsaný použitý materiál:
- 7.
8. Palubky
9. Dřevina: borovice
10. třída dřeviny: A viz ČSN EN 13990.
11. Spoj: pero – drážka, parametry viz ČSN EN 13990
12. Opracování: palubky musí být ofrézovány na všech čtyřech stranách a vyrobeny s navzájem zapadajícím perem a drážkou. Nejvýše 20% plochy rubu může být pouze místy ofrézováno hoblovačím nožem. Při dodání musí palubky jít lehce navzájem spojit. Líc musí být hladce vyfrézován. Pravidelné viditelné zvlnění povrchu po frézování na líci může mít rozstup nejvýše 2 mm. Nepravidelná zvlnění povrchu nebo spálená místa nejsou přípustná.
13. Protipožární nátěr: rubová strana palubek musí být ve výrobním závodu ošetřena protipožárním nátěrem ke zvýšení požární odolnosti, zvýšení požární odolnosti palubek na R15. Protipožární nátěr musí provést certifikovaná firma.

14. Požadované doklady: atest, certifikát, stavebně technické osvědčení, protokol o klasifikaci, prohlášení o shodě.
15. Tloušťka: 45 ±0,5 mm
16. Přípustná šířka líce: 80, 100, 120 mm
17. Přípustné délky: 2, 3, 4 m
18. Dovolená vlhkost v době výroby a dodávky na stavbu: RV 9% ± 2% (max. 5% dodávky může vykazovat odchylku ±3%).
- 19.
20. Polštáře
21. Dřevina: smrk
22. Třída dřeviny: G4-0 (třídění na čtyřech stranách) dle ČSN EN 1611-1.
- 23.
24. Hranové lišty
25. Dřevina: buk
26. Třída dřeviny: F-DA (4 čisté strany) dle ČSN EN 975-1. Maximálně 5% z dodaného množství hranových lišt smí být z nejbližší nižší třídy. Použitý postup třídění musí být uveden ve smlouvě.
27. Opracování: hranolové lišty musí být ofrézované ze všech čtyřech stran.
- 28.
29. Klíny polštářů
30. Dřevina: smrk
31. Třída dřeviny: G4-2 (třídění na čtyřech stranách) dle ČSN EN 1611-1. Maximálně 5% z dodaného množství polštářů smí být z nejbližší nižší třídy. Použitý postup třídění musí být uveden ve smlouvě.
32. Opracování: klíny polštářů musí být ofrézované ze dvou funkčních stran.
- 33.
34. Povrchová úprava nátěrem jeviště bude vodou ředitelná matná barva v černém odstínu.
35. S ohledem na tzv. „divadelní prázdniny“ je možná realizace v období 1. 6. – 25. 8. 2019. Předpokládaná délka realizace 60 dnů.
36. Jsou-li v přílohách uvedeny konkrétní obchodní názvy, jedná se pouze o vymezení požadovaného standardu a zadavatel umožňuje i jiné technicky a kvalitativně srovnatelné řešení. Takové odkazy mají pouze referenční charakter a nejsou pro zájemce nijak závazné.
37. Podrobný popis a rozsah úprav je definován projektovou dokumentací, která je uvedená v příloze č. 5, zpracovanou společností NORTECH, s.r.o., Pohraniční 504/27, Vítkovice, 703 00 Ostrava, IČ 619 72 738, čís. projektu 4-NOR-1406A.
- 38.

Objednatel je oprávněn jednostranně rozhodnout o změně předmětu nebo termínu plnění díla. Zhotovitel s právem Objednatele uvedeným v tomto odstavci výslovně souhlasí.

Článek 4 Termíny provádění díla

S ohledem na tzv. „divadelní prázdniny“ je možná realizace v období 1. 6. – 25. 8. 2019.
Předpokládaná délka realizace 60 dnů.

Článek 5 Cena za dílo

5.1. Cena za dílo je stanovena na základě nabídky Zhotovitele:

| Položka | Cena (bez DPH) |
|-----------------------------|------------------------|
| Podlaha jeviště | 1 013 335,00 Kč |
| Demontáž točny | 293 280,00 Kč |
| Řídící systém látkové opony | 158 300,00 Kč |
| Cena celkem | 1 464 915,00 Kč |

K výše uvedené ceně za dílo bude účtována daň z přidané hodnoty ve výši dle platných předpisů ke dni uskutečnění zdanitelného plnění. V den podpisu této smlouvy je aktuální sazba DPH 21 %. Cena včetně 21 % DPH tedy činí 1 772 547,15 Kč.

- 5.2. Cena za dílo je ujednána dle soupisu prací a rozpočtu Zhotovitele v rozsahu nabídky pro výběrové řízení ze dne 04. 03. 2019, která jako příloha č. 1 tvoří nedílnou součást této smlouvy.
- 5.3. Zhotovitel při zpracování cenové nabídky důsledně zkontroloval zadávací podmínky a ostatní podklady pro provádění díla, zejména prohlídku staveniště. Smluvní strany prohlašují a zaručují, že rozpočet je úplný. Zhotovitel není oprávněn požadovat zvýšení ceny za dílo, objeví-li se potřeba dalších prací k dokončení díla.
- 5.4. Zhotovitel podpisem smlouvy převzal nebezpečí změny okolností dle § 2620 odst. 2 a 1765 odst. 2 občanského zákoníku.
- 5.5. Smluvní strany výslovně vylučují užití ustanovení § 2611, § 2612 a § 2622 občanského zákoníku.
- 5.6. V případě nutného provedení dodatečných stavebních prací, které nebyly obsaženy v původních zadávacích podmínkách a které ale nejsou nezbytné pro provedení díla - tj. odlišné od prací nutných k provedení díla dle odst. 5.3. (dále jen „vícepráce nebo jiné změny“), budou tyto předem písemně odsouhlaseny v knize víceprací, odpočtů a změn zástupcem Objednatele (TDI) a to za podmínky, že bude současně předem doloženo ocenění víceprací nebo jiných změn. I v případě, že obě strany nebudou umět před realizací víceprací nebo jiných změn přesně ocenit navrženou změnu, je možné tyto činnosti realizovat, avšak opět pouze až po písemném odsouhlasení oběma stranami, které bude současně obsahovat způsob a maximální lhůtu na stanovení dohodnuté ceny.
- 5.7. V případě, že bude Objednatel vzhledem k průběhu provádění díla požadovat, aby některé práce předpokládané v Příloze č. 1 nebyly Zhotovitelem provedeny, budou tyto odpočty předem písemně odsouhlaseny v knize víceprací, odpočtů a změn zástupcem Objednatele (TDI) a to za podmínky, že bude současně předem dohodou smluvních stran určena cena odpočtů. Při ocenění odpočtů se vychází z kalkulace Zhotovitele uvedené v rozpočtu – Příloha č.1. Cena za dílo se v tom případě sníží o výši ceny odpočtů.
- 5.8. Kalkulace nákladů za provedení víceprací nebo jiných změn bude počítána na základě jednotkových cen uvedených v nabídce Zhotovitele, a pokud to není možné, tak podle dohodnutých cen obvyklých pro danou činnost v místě provádění. Pokud cena za vícepráce nebo jiné změny nepřesáhne 10 % z ceny za dílo, zůstává termín dokončení uvedený v článku 4. Přesáhne-li cena 10 % z ceny za dílo, dohodnou se smluvní strany na přiměřeném prodloužení termínu provedení díla.

Článek 6

Platební podmínky

- 6.1. Objednatel nebude Zhotoviteli poskytovat zálohy. Objednatel bude Zhotoviteli hradit provedené práce a dodávky podle skutečně provedeného objemu prací a dodávek, a to dle termínů fakturace stanovených v následujících bodech. Veškeré platební vztahy mezi smluvními stranami budou prováděny výhradně bezhotovostním stykem na základě vystavovaných faktur.
- 6.2. Smluvní strany se dohodly, že cena za dílo bude hrazena 1x měsíčně na základě vystavené faktury, pokud se obě smluvní strany nedohodnou jinak a tuto dohodu nestvrdí ve finančním harmonogramu. Datem zdanitelného plnění je poslední den příslušného měsíce.
- 6.3. Faktura Zhotovitele bude obsahovat náležitosti daňového dokladu stanovené zákonem č. 235/2004 Sb., o dani z přidané hodnoty, ve znění pozdějších předpisů a zákonem č. 563/1991 Sb., o účetnictví, ve znění pozdějších předpisů.
- 6.4. Objednatel prohlašuje, že ve smlouvě uvedený předmět díla podléhá režimu přenesené daňové povinnosti dle § 92a až § 92e zákona č. 235/2004 Sb., o dani z přidané hodnoty, v platném znění.
- 6.5. Podkladem pro úhradu bude dílčí faktura vystavená Zhotovitelem poté, co bude odsouhlasen ze strany TDI soupis provedených prací a dodávek za fakturované období. Při odsouhlasování objemu prací a dodávek budou pro Objednatele vodítkem položky oceněného položkového rozpočtu zpracovaného Zhotovitelem jako součást cenové nabídky (Příloha č. 1). Následně bude Zhotovitelem vystavena dílčí faktura, která bude opět před předáním Objednateli odsouhlasena přímo na faktuře ze strany TDI. Přílohou faktury bude odsouhlasený soupis prací a dodávek vč. přehledu fakturace. Každá faktura bude mít náležitosti daňového dokladu.
- 6.6. Pro splatnost faktur se sjednává lhůta 30 dnů ode dne průkazného doručení faktury Objednateli.
- 6.7. Smluvní strany se dohodly na možnosti vzájemného zápočtu závazků a pohledávek.
- 6.8. Zhotovitel vystaví konečné vyúčtování, závěrečnou fakturu, do 10 pracovních dnů od dokončení díla, ukončení finálního přejímacího řízení. V této faktuře budou zúčtovány předchozí platby.

Článek 7

Práva a povinnosti Zhotovitele

- 7.1. Zhotovitel je povinen vést ode dne zahájení provádění díla stavební deník. Do stavebního deníku je Zhotovitel povinen čitelně zapisovat všechny skutečnosti rozhodné pro provádění díla, které jsou na stavbě prováděny. Stavební deník musí být denně přístupný na stavbě.
- 7.2. Dohodou vyjádřenou zápisem do stavebního deníku nelze měnit nebo doplňovat tuto smlouvu o dílo. Pokud to bude povaha dohody vyžadovat, musí být proveden písemný dodatek ke smlouvě. Zápisy ve stavebním deníku slouží jako podklad pro vypracování dodatku ke smlouvě o dílo. Jestliže Zhotovitel, byť jen z části, nesouhlasí se záznamem Objednatele nebo stavebního dozoru, je povinen připojit k záznamu do tří pracovních dnů své vyjádření, jinak se má za to, že s obsahem zápisu souhlasí. Nevyvratitelná domněnka dle věty předchozí se nevztahuje na záznamy ve stavebním deníku provedené Zhotovitelem.
- 7.3. Zástupce Zhotovitele je povinen zúčastňovat se kontrolních dnů svolaných Objednatelem, případně z podnětu státních nebo správních orgánů. Předpoklad konání kontrolních dnů se předpokládá 1x za týden.
- 7.4. Zhotovitel je povinen vyzvat Objednatele, popř. osobu Objednatelem určenou, k převzetí konstrukcí nebo prací, které budou zakryty další činností Zhotovitele, a to zápisem do stavebního deníku a ústně v dostatečném předstihu, nejdéle však tři dny před jejich zakrytím. Pokud tak neprovede, půjde náklad na odkrytí a znovu zakrytí k tíži Zhotovitele.

- 7.5. Zhotovitel bude při provádění díla udržovat čistotu a pořádek na stavbě. Zhotovitel se dále zavazuje dodržovat bezpečnostní, hygienické, požární a ekologické předpisy nutné pro bezchybný chod prováděných prací.
- 7.6. Zhotovitel je povinen odstraňovat odpady a nečistoty vzniklé jeho činností v souladu se zákonem o odpadech. Odpady vzniklé na stavbě činnostmi spojenými se zhotovením díla (plněním předmětu smlouvy) se stávají majetkem Zhotovitele.
- 7.7. Zhotovitel je povinen na vlastní náklady odstranit případné škody na majetku způsobené prováděním díla (plněním předmětu smlouvy) třetím osobám i Objednateli.
- 7.8. Změna poddodavatele, pomocí kterého zhotovitel prokazoval v zadávacím řízení splnění kvalifikace, je možné jen ve výjimečných případech se souhlasem Objednatele. Nový poddodavatel musí splňovat kvalifikaci minimálně v rozsahu, v jakém byla prokázána v zadávacím řízení.
- 7.9. Je povinností Zhotovitele být pojištěn proti škodám způsobeným jeho činností včetně možných škod způsobených pracovníky Zhotovitele, a to ve výši odpovídající možným rizikům ve vztahu k charakteru stavby a jejímu okolí, a to po celou dobu provádění díla. Výše pojištění musí být nejméně 2 000 000,- Kč.
- 7.10. Povinností Zhotovitele, jako odborně způsobilé osoby, je zkontrolovat technickou část předané dokumentace nejpozději před zahájením prací na příslušné části díla a upozornit Objednatele bez zbytečného odkladu na zjištěné zjevné vady a nedostatky. Touto kontrolou není dotčena odpovědnost objednatele za správnost předané dokumentace. Soupis zjištěných vad a nedostatků předané dokumentace včetně návrhů na jejich odstranění a dopadem na cenu díla Zhotovitel předá Objednateli.

Článek 8

Práva a povinnosti Objednatele

- 8.1. Objednatel je povinen na základě písemné výzvy (žádosti) Zhotovitele předat Zhotoviteli staveniště před zahájením prací a upřesnit případně jeho rozsah a to samostatným zápisem nebo zápisem ve stavebním deníku s uvedením dne předání.
- 8.2. Objednatel je oprávněn kontrolovat provádění díla. Zjistí-li, že práce jsou prováděny zřejmě nekvalitně, uplatní neprodleně požadavky na sjednání nápravy u Zhotovitele. Zhotovitel se zavazuje takovýto požadavek akceptovat na vlastní náklady. Neodstraní-li Zhotovitel závadu neprodleně nebo v dohodnuté lhůtě, může Objednatel stanovit lhůtu k odstranění závady. V případě zjištění vyhovujícího stavu hradí náklady spojené s kontrolou Objednatel, v případě zjištění nevyhovujícího stavu, hradí náklady spojené s kontrolou Zhotovitel.
- 8.3. Objednatel, resp. jeho oprávněný zástupce, je povinen dostavit se na výzvu Zhotovitele na místo provádění díla, např. za účelem průběžné kontroly provádění díla, a poskytovat Zhotoviteli patřičnou součinnost. Výzvu je třeba doručit Objednateli minimálně 2 dny před dnem kontroly.
- 8.4. Objednatel zodpovídá za správnost a úplnost předané dokumentace.

Článek 9

Předání a převzetí díla

- 9.1. Dílo je provedeno, je-li dokončeno a předáno. O předání a převzetí příslušné části díla bude mezi Zhotovitelem a Objednatelem podepsán předávací protokol. Objednatel nemá právo odmítnout dílo nebo jeho část převzít pro ojedinělé drobné vady, které samy o sobě ani ve spojení s jinými nebrání či neomezují užití díla nebo jeho části.
- 9.2. V předávacím protokolu budou uvedeny případné vady díla při jeho předání s uvedením lhůt jejich odstranění. Protokol bude podepsán Zhotovitelem a Objednatelem, popř. osobami k tomu

zmocněnými písemnou plnou mocí. K zápisu je Zhotovitel povinen předložit doklady o likvidaci odpadu, zejména nebezpečného.

Článek 10

Záruka

Zhotovitel dává Objednateli za jakost díla záruku. Zhotovitel ručí za úplné a kvalitní provedení díla v rozsahu, kvalitě a parametrech stanovených zadávacími podklady, platnými ČSN, technickými normami a předpisy, určenými v technických specifikacích, technických a uživatelských standardech a v technologických postupech a doporučeních předepsaných výrobcí použitých materiálů a touto smlouvou po celou záruční dobu. Záruční doba za jakost díla je stanovena na 60 měsíců. Záruční doba na reklamovanou část díla se prodlužuje o dobu, která počíná datem uplatnění reklamace a končí dnem předání odstraněné vady Zhotovitelem.

Článek 11

Smluvní pokuta

- 11.1. V případě, že Zhotovitel nedodrží termín provedení díla dle čl. 4, a to i dílčí termín, je povinen Objednateli uhradit smluvní pokutu ve výši 500 Kč za každý i započatý den prodlení. Smluvní strany podpisem smlouvy výslovně potvrzují, že výše smluvní pokuty není nepřiměřená.
- 11.2. V případě, že Zhotovitel nesplní povinnost danou odsouhlaseným zápisem ve stavebním deníku či odsouhlaseným zápisem z pracovní porady či kontrolního dne stavby, je povinen Zhotovitel uhradit Objednateli smluvní pokutu ve výši 100 Kč za každý případ a i započatý den prodlení. Objednatel tuto skutečnost oznámí prokazatelně Zhotoviteli. Smluvní strany podpisem smlouvy výslovně potvrzují, že výše smluvní pokuty není nepřiměřená.
- 11.3. V případě, že Zhotovitel neodstraní vady v termínech sjednaných v přejímacím protokolu, je povinen Objednateli uhradit smluvní pokutu ve výši 100 Kč za každý případ a i započatý den prodlení. Smluvní strany podpisem smlouvy výslovně potvrzují, že výše smluvní pokuty není nepřiměřená.
- 11.4. V případě, že Zhotovitel nedodrží sjednané termíny vyklizení staveniště, je povinen Objednateli uhradit smluvní pokutu ve výši 200 Kč za každý i započatý den prodlení. Smluvní strany podpisem smlouvy výslovně potvrzují, že výše smluvní pokuty není nepřiměřená.
- 11.5. V případě, že Zhotovitel neodstraní reklamované vady v dohodnutých termínech, je povinen Objednateli uhradit smluvní pokutu ve výši 100 Kč za každou vadu a i započatý den prodlení. Smluvní strany podpisem smlouvy výslovně potvrzují, že výše smluvní pokuty není nepřiměřená.
- 11.6. V případě prodlení Objednatele s úhradou peněžitého závazku je Objednatel povinen uhradit Zhotoviteli smluvní pokutu ve výši 0,015 % z dlužné částky za každý i započatý den prodlení. Smluvní strany podpisem smlouvy výslovně potvrzují, že výše smluvní pokuty není nepřiměřená.
- 11.7. Zaplacením smluvních pokut nejsou dotčeny nároky smluvních stran na náhradu škody způsobených druhou smluvní stranou, a to i porušením povinnosti, na jejíž porušení se vztahuje smluvní pokuta.

Článek 12

Osoby oprávněné k jednání v době realizace díla

- 12.1. Ve všech věcech stavby jednají za:
 - a) Objednatele: Petr Kadlec – MěÚ Železný Brod, odbor územního plánování a regionálního rozvoje
Mgr. Martin Řehák – MěÚ Železný Brod, odbor územního plánování a regionálního rozvoje
 - b) Zhotovitele: Zdeněk Suchomel, předseda představenstva

- 12.2. Stavební a technický dozor Objednatele bude před zahájením prací oznámen Zhotoviteli a uveden ve stavebním deníku. Veškeré podněty a připomínky uplatněné zástupcem Objednatele nebo dozorem budou zapsány do stavebního deníku Zhotovitele.

Článek 13 Ostatní ujednání

- 13.1. Pracovníci Zhotovitele i jeho poddodavatelů musí umožnit přístup na staveniště a stavbu stavebnímu dozoru Objednatele, písemně pověřené osobě Objednatele, jakož i kontrolním orgánům státní správy kdykoliv po celou pracovní dobu na stavbě. Rovněž jim musí být přístupný stavební deník a místo pro provádění zápisů do něj (na stavbě). Tyto osoby jsou povinné dbát bezpečnostních pokynů pověřeného pracovníka Zhotovitele. Deník bude uložen u příslušné osoby Zhotovitele a na požádání bude předložen zástupcům Objednatele a stavebního dozoru.
- 13.2. Stavební dozor není oprávněn zasahovat do činnosti Zhotovitele. Je však oprávněn dát pracovníkům Zhotovitele příkaz přerušit práce, pokud odpovědný zástupce Zhotovitele není dosažitelný a je ohrožena bezpečnost prováděné stavby, život nebo zdraví pracovníků na stavbě nebo Zhotovitel provádí dílo vadně či v rozporu s požadavky a potřebami Objednatele.

Článek 14 Platnost a účinnost smlouvy

Tato smlouva je platná dnem podpisu oběma smluvními stranami a účinná dnem zveřejnění v registru smluv.

Článek 15 Závěrečná ustanovení

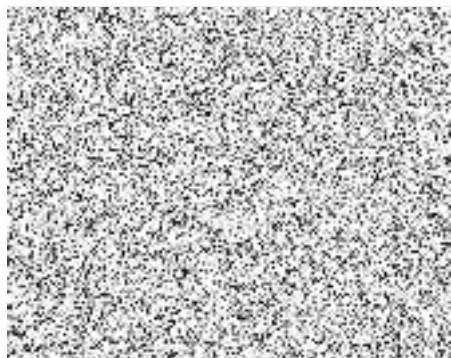
- 15.1. Změny této smlouvy mohou být provedeny pouze písemnými, vzestupně číslovanými dodatky ke smlouvě, oběma stranami odsouhlasenými a podepsanými. Změna smlouvy v jiné než písemné formě se vylučuje.
- 15.2. Pokud není sjednáno ve smlouvě něco jiného, řídí se práva a povinnosti smluvních stran zákonem č. 89/2012 Sb., občanský zákoník, v platném znění.
- 15.3. Strany této smlouvy prohlašují, že si tuto smlouvu před jejím podpisem přečetly, že byla uzavřena po vzájemném projednání podle jejich pravé a svobodné vůle, určitě vážně a srozumitelně, což stvrzují vlastnoručními podpisy na této smlouvě.
- 15.4. Zhotovitel je povinen minimálně po dobu 10 let od ukončení realizace díla poskytovat požadované informace a dokumentaci související s realizací projektu zaměstnancům nebo zmocněncům pověřených orgánů (CRR, MMR ČR, MF ČR, Evropské komise, Evropského účetního dvora, Nejvyššího kontrolního úřadu, příslušného orgánu finanční správy a dalších oprávněných orgánů státní správy) a je povinen vytvořit výše uvedeným osobám podmínky k provedení kontroly vztahující se k realizaci projektu a poskytnout jim při provádění kontroly součinnost.
- 15.5. Tato smlouva podléhá zveřejnění v Registru smluv dle zák. č. 340/2015 Sb., v platném znění. Smlouvu v Registru smluv zveřejní Objednatel. Zhotovitel prohlašuje, že skutečnosti uvedené v této smlouvě nepovažuje za obchodní tajemství a uděluje svolení k jejich užití a zveřejnění bez stanovení jakýchkoliv dalších podmínek.
- 15.6. Tato smlouva je vyhotovena ve třech stejnopisech, z nichž Objednatel obdrží dva. Všechna vyhotovení mají stejnou platnost.
- 15.7. Tato smlouva byla schválena Radou města Železný Brod dne 11. 3. 2019 pod číslem usnesení 136/6R/2019.

15.8. Přílohy:

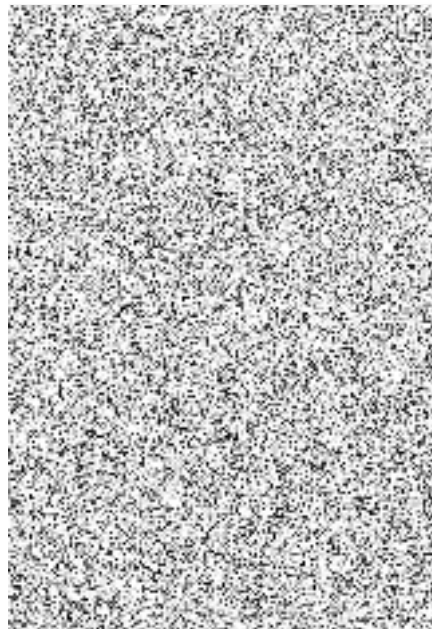
Příloha č. 1 Soupis prací a cenová nabídka Zhotovitele ze dne 04. 03. 2019

Příloha č. 2 Harmonogram

V Újezdu u Brna dne **28 -03- 2019**



V Železném Brodě dne **28 -03- 2019**



| Stavba: Městské divadlo Železný Brod | | Zhotovitel: SMART TECHNIK a.s. | | | |
|--|--|--------------------------------|----------------|----------------------|--------------------|
| Stupeň: Dokumentace pro výběr dodavatele | | Na Zámečku 956 | | | |
| Zákazník: Město Železný Brod | | 664 53 Újezd u Brna | | | |
| Číslo položky | Popis jednotlivých prací | Množství dle projektu | Měrná jednotka | Jednotková cena v Kč | Celková cena v Kč |
| Rekonstrukce jeviště | | | | | 1 013 335,- |
| Jevištní podlaha | | | | | |
| 1. | Podlahové desky (borovice) tl.min 45mm před broušením | 184 | m2 | 1 788,- | 328 992,- |
| 2. | Nosné podlahové trámký (smrk) | 200 | bm | 86,- | 17 200,- |
| 3. | Nášlapové lišty z tvrdého dřeva (buk, dub) | 75 | m | 58,- | 4 350,- |
| 4. | Obvodové zakončovací lišty z měkkého dřeva (borovice) | 45 | m | 59,- | 2 655,- |
| 5. | Protipožární nátěr podlahových desek | 184 | m2 | 64,- | 11 776,- |
| 6. | Broušení a tmelení podlahy | 184 | m2 | 18,- | 3 312,- |
| 7. | Povrchový nátěr podlahy | 184 | m2 | 135,- | 24 840,- |
| 8. | Madla podlahových poklopů | 18 | ks | 195,- | 3 510,- |
| 9. | Doplňková nosná trámová konstrukce tvořící základ nosného roštu jevištní podlahy v místě původní točny | 1 | set | 125 000,- | 125 000,- |
| 10. | Úprava a moření parapetu | 1 | set | 25 000,- | 25 000,- |
| 10. | Drobný montážní materiál | 200 | kg | 55,- | 11 000,- |
| 11. | Podkladová plst' | 1 | set | 20 000,- | 20 000,- |
| 12. | Drobné stavební úpravy v prostoru proscénivé části podlahy | 1 | set | 36 700,- | 36 700,- |
| 13. | Demontáž a montáž | 1 | set | 285 000,- | 285 000,- |
| 14. | Doprava | 1 | set | 45 000,- | 45 000,- |
| 15. | Likvidace odpadu | 1 | set | 20 000,- | 20 000,- |
| 16. | Průvodní dodavatelská dokumentace | 3 | pare | 3 000,- | 9 000,- |
| 17. | Ostatní náklady TG celku (vnitrostaveništní přesuny, zařízení staveniště apod.) | 1 | set | 40 000,- | 40 000,- |
| Ceny jsou uvedeny bez DPH. | | | | | |

Stavba: Městské divadlo Železný Brod
 Stupeň: Dokumentace pro výběr dodavatele
 Zákazník: Město Železný Brod

Zhotovitel: SMART TECHNIK a.s.
 Na Zámečku 956
 664 53 Újezd u Brna

| Číslo položky | Popis jednotlivých prací | Množství dle projektu | Měrná jednotka | Jednotková cena v Kč | Celková cena v Kč |
|--|---|-----------------------|----------------|----------------------|-------------------|
| Rekonstrukce jeviště a látkové opony F2 | | | | | 158 300,- |
| Řídicí systém látkové opony F2 | | | | | |
| 1. | Ovládací prvky do stávajícího rozvaděče RP pro ovládání látkové opony F2 | 1 | ks | 24 000,- | 24 000,- |
| 2. | Ovládací tlačítka do stávajícího ovládacího místa ROP (na jevišti) | 1 | ks | 6 000,- | 6 000,- |
| 3. | Ovládací tlačítka do stávajícího rozvaděče ROK (v kabině osvětlovače) | 1 | ks | 4 800,- | 4 800,- |
| 4. | Bezhalogenové kabely mezi rozvaděčem RP a pohonem látkové opony F2 | 1 | set | 3 000,- | 3 000,- |
| 5. | kabel silový bezhalogenový nestíněný 4G1,5 pro motor a brzdy, kabel ovládací bezhalogenový nestíněný 12G1 pro vřetenový koncový spínač Kabelové žlaby mezi rozvaděčem RP a pohonem látkové opony F2 Kabelový žlab 62mm x 50mm včetně víka a příslušenství | 1 | set | 3 000,- | 3 000,- |
| 6. | Demontáž Demontáž stávajících elektrických prvků v rozvaděči RP, včetně tlačítek pro ovládání látkové opony v ovládacích místech ROP a ROK | 1 | set | 13 500,- | 13 500,- |
| 7. | Montáž Montáž ovládacích prvků do rozvaděče RP, ovládacích míst ROK a ROP, montáž kabelových tras a kabelů, zapojení kabelů | 1 | set | 32 500,- | 32 500,- |
| 8. | Doprava Doprava materiálu na stavbu | 1 | set | 6 000,- | 6 000,- |
| 9. | Oživení řídicího systému Oživení řídicího systému dle projektu, provedení funkčních a komplexních zkoušek | 1 | set | 13 000,- | 13 000,- |
| 10. | Výchozí revize elektroinstalace řídicího systému látkové opony F2 Provedení výchozí revize elektrických zařízení | 1 | set | 18 000,- | 18 000,- |
| 11. | Průvodní dodavatelská dokumentace Zpracování výrobně - dílenské dokumentace a dokumentace skutečného provedení | 3 | pare | 6 500,- | 19 500,- |
| 12. | Ostatní náklady TG celku (vnitrostaveništní přesuny, zařízení staveniště apod.) | 1 | set | 15 000,- | 15 000,- |
| | Ceny jsou uvedeny bez DPH. | | | | |

Příloha č. 2 Smlouvy o dílo

Městské divadlo Železný Brod, Rekonstrukce dolního jeviště

HARMONOGRAM PRACÍ

Zahájení prací: 1.6.2019

Ukončení prací: 25.8.2019

| Datum | Činnost |
|-----------------|--|
| 1.6.-15.6.2019 | Demontáž stávající podlahy a točny |
| 15.6.2019 | Likvidace odpadů |
| 16.6.-18.6.2019 | Dovoz materiálu na stavbu a uložení do prostoru divadla |
| 18.6.-21.6.2019 | Provedení stavebních úprav |
| 21.6.-30.6.2019 | Uložení smrkových polštářů, znivelování + pokládka plstě |
| 1.7.-15.8.2019 | Montáž jevištní podlahy |
| 1.7.-15.8.2019 | Montáž elektroinstalace včetně nutných úprav ve stávajícím rozvaděči |
| 1.7.-10.7.2019 | Repase oponového nosníku včetně vodiček |
| 10.7.-20.7.2019 | Montáž pohonu opony včetně lanování |
| 15.8.-20.8.2019 | Oživování |
| 20.8.-23.8.2019 | Broušení a nátěr podlahy |
| 23.8.-25.8.2019 | Revize a školení + předání |