

43A/2015

SMLOUVA O PROVÁDĚNÍ ÚKLIDOVÝCH PRACÍ

Smluvní strany

Česká republika – Generální finanční ředitelství

se sídlem: Praha 1, Lazarská 15/7, PSČ 117 22
 zastoupené: [redacted], pověřenou řízením OHS v Plzni
 IČO: 72080043
 DIČ: CZ 72080043
 Bankovní spojení: [redacted]
 Číslo účtu: [redacted]
 Adresa pro doručování: Finanční úřad pro Plzeňský kraj, Hálkova 14, 305 72 Plzeň

(dále jen "objednatel")
 na straně jedné

a

ABY servis s.r.o.

se sídlem: Novodvorská 1010 *Praha*
 zastoupená: [redacted], jednatelkou
 IČO: ~~286-84-030~~ *28984030 opm. kl.*
 DIČ: ~~CZ486-84-030~~ *28984030*
 Bankovní spojení: [redacted]
 Číslo účtu: [redacted]
 Zapsána OR vedeném MS v Praze, oddíl C, vložka 157807

(dále jen "zhotovitel")
 na straně druhé

uzavřely v souladu s ustanovením § 1746 odst. 2 zákona č. 89/2012 Sb., občanského zákoníku, v platném znění (dále jen „občanský zákoník“) a na základě výsledku zadávacího řízení veřejné zakázky malého rozsahu s názvem Klatovy úklidové práce v objektu FS pro Plzeňský kraj 2015 vedené na e-tržišti GEMIN pod systémovým číslem T002/14/V00018554, a cenové nabídky, předložené v tomto zadávacím řízení zhotovitelem dne 12. 12. 2014, tuto

smlouvu o provádění úklidových prací
(dále jen „smlouva“)

Článek I.

PŘEDMĚT SMLOUVY

- 1.1 Zhotovitel se na základě této smlouvy zavazuje provádět pro objednatele **úklidové práce vnitřních prostor budovy včetně doplňování hygienických potřeb**, v objektu Finanční správy Machníkova 129, 339 01 Klatovy a to v souladu se standardy úklidových prací uvedenými v Příloze č. 1 této smlouvy, v rozsahu a četnosti úklidových činností dle Přílohy č. 2 této smlouvy (souhrnně též „úklidové práce“)

Článek II.

DOBA PROVÁDĚNÍ ÚKLIDOVÝCH PRACÍ

- 2.1 Zhotovitel se zavazuje provádět smluvené práce dle čl. I. této smlouvy v pracovní dny takto:
Úklidové práce – pondělí až pátek od 18:00 do 20:00

Článek III.

PRÁVA A POVINNOSTI ZHOTOVITELE

- 3.1 Zhotovitel je povinen provádět práce uvedené v čl. I. této smlouvy s potřebnou odbornou péčí, řádně a včas, a to tak, aby výsledek odpovídal smluvně ujednaným standardům kvality.
- 3.2 Zhotovitel je povinen zajistit vybavení svých zaměstnanců, kteří budou vykonávat smluvené práce dle čl. I. této smlouvy, jednotným pracovním oděvem vhodným pro dané prostředí.
- 3.3 Zhotovitel je povinen dodržovat při provádění prací dle čl. I. této smlouvy interní předpisy objednatele upravující provozní řád budovy, směrnici o odpadovém hospodářství, předpisy týkající se BOZP a PO.
- 3.4 Zhotovitel odpovídá za škody na majetku objednatele vzniklé jednáním pracovníků zhotovitele a porušením právních předpisů a norem pro poskytování služeb, případně používáním přístrojů a prostředků neodpovídající platným právním normám. Všechny škody, vzniklé zaviněním zhotovitele na majetku objednatele, které byly bez zbytečného odkladu objednatelem u zhotovitele uplatněny, odstraní zhotovitel neprodleně na své náklady. Zhotovitel se zavazuje po dobu trvání této smlouvy udržovat pojištění odpovědnosti za škodu, a to do výše způsobené škody **2 mil. Kč**.
Kopii platné pojistné smlouvy předloží zhotovitel objednateli před podpisem smlouvy.

Článek IV.

PRÁVA A POVINNOSTI OBJEDNATELE

- 4.1 Objednatel je povinen zajistit zhotoviteli přístup do prostor, v nichž budou prováděny práce dle čl. I. této smlouvy a poskytnout mu další součinnost nutnou k provádění těchto prací.
- 4.2 Objednatel je povinen poskytnout zhotoviteli interní pokyny a směrnice upravující režim, provoz, bezpečnost práce a protipožární opatření v objektu a seznámit jej prokazatelně s jejich obsahem.
- 4.3 Objednatel je povinen poskytnout zhotoviteli bezúplatně uzamykatelné skladovací prostory pro uložení prostředků na úklid v souladu se zákonem č. 350/2011 Sb., o chemických látkách a chemických směsích a o změně některých zákonů (chemický zákon), v platném znění a souvisejícími předpisy, úklidové komory pro technologické vybavení (úklidové vozíky, vysavače, čisticí prostředky), prostor pro převlékání a osobní hygienu pracovníků zhotovitele, kteří zajišťují smlouvené práce dle čl. I. této smlouvy.
- 4.4 Objednatel je povinen poskytnout zhotoviteli na vlastní náklady elektrickou energii, teplou a studenou užitkovou vodu nezbytně nutnou pro provádění prací dle čl. I. této smlouvy.
- 4.5 Objednatel má právo k vyjádření ke vhodnosti výběru pracovníků zhotovitele, kteří se na plnění této smlouvy budou podílet.

Článek V.

SMLUVNÍ CENA A PLATEBNÍ PODMÍNKY

- 5.1 Objednatel se zavazuje uhradit zhotoviteli za provádění prací dle čl. I. této smlouvy smluvní cenu. Výše měsíční smluvní ceny vychází z úkonů stanovených Přílohou č. 1, Přílohou č. 2 této smlouvy a obsahuje veškeré náklady na vybavení, pomůcky, stroje a čisticí prostředky potřebné pro vykonávání této činnosti s výjimkou hygienických potřeb dodávaných objednatelem podle Přílohy č. 4 této smlouvy.
- 5.2 Smluvní cena:
Celkem za jeden kalendářní měsíc plnění činí: **11 300,93 Kč bez DPH (slovy: jedenáct tisíc tři sta a 93/100 korun českých)**

Celková cena za služby dle čl. I. této smlouvy za 48 měsíců plnění zakázky činí: **542 444,61 Kč bez DPH (slovy: pět set čtyřicet dva tisíce čtyři sta čtyřicet čtyři a 61/100 korun českých)**

- 5.3 Mimořádné úklidové práce budou provedeny pouze na základě písemné objednávky vystavené objednatelem za paušální cenu **83,00 Kč/hod bez DPH**.
- 5.4 Mokrý čišťení kobereců bude prováděno mimo smlouvu na základě písemné objednávky vystavené objednatelem za paušální cenu **16,00 Kč/ 1 m² bez DPH**. Strojové čištění PVC a dlažby bude prováděno mimo smlouvu na základě písemné objednávky vystavené objednatelem za paušální cenu **23,00 Kč/ 1 m² bez DPH**.
- 5.5 K ceně bez DPH uvedené v odstavci 5.2, 5.3 a 5.4 tohoto článku bude poskytovatelem účtována daň z přidané hodnoty (DPH) ve výši podle zákona č. 235/2004 Sb., o dani z přidané hodnoty, v platném znění (dále jen „zákon o dani z přidané hodnoty“).
- 5.6 Úhrada bude prováděna měsíčně zpětně, vždy na základě daňového dokladu – faktury, vystaveného zhotovitelem. Daňový doklad – fakturu vystaví zhotovitel vždy do **5. pracovního dne** kalendářního měsíce následujícího po kalendářním měsíci, za nějž bude cena fakturována.
- 5.7 Lhůta splatnosti daňového dokladu - faktury činí **21 dnů** od doručení dokladu objednateli (na kontaktní adresu objednatele). Za den splnění platební povinnosti se považuje den odepsání příslušné částky z účtu objednatele ve prospěch účtu zhotovitele uvedeného v záhlaví této smlouvy.
- 5.8 Daňový doklad - faktura musí splňovat všechny údaje týkající se daňového dokladu dle ustanovení § 29 zákona o dani z přidané hodnoty a náležitosti uvedené v ustanovení § 435 občanského zákoníku.
- 5.9 Objednatel je oprávněn před uplynutím lhůty splatnosti vrátit bez zaplacení fakturu, která neobsahuje výše uvedené náležitosti, nebo budou-li tyto údaje uvedeny chybně. Ve vrácené faktuře musí objednatel vyznačit důvod vrácení. Zhotovitel je povinen podle povahy nesprávnosti fakturu opravit nebo nově vyhotovit. Oprávněným vrácením faktury přestává běžet původní lhůta splatnosti. Nová lhůta splatnosti v délce **21 dnů** počne plynout ode dne doručení opravené nebo nově vyhotovené faktury

Článek VI. REKLAMACE

- 6.1 Provedené práce mají vady, jestliže jejich provedení neodpovídá smluvně ujednaným nebo obvyklým standardům kvality prací. Zhotovitel je povinen na základě písemného upozornění objednatele tyto vady neprodleně odstranit.

Článek VII. SANKČNÍ UJEDNÁNÍ

- 7.1 V případě prodlení objednatele se zaplacením ceny nebo její části, vzniká objednateli povinnost platit úroky z prodlení ve výši stanovené zvláštním právním předpisem

(tj. ve výši dle nařízení vlády č. 351/2013 Sb., kterým se určuje výše úroků z prodlení a nákladů spojených s uplatněním pohledávky, určuje odměna likvidátora, likvidačního správce a člena orgánu právnické osoby jmenovaného soudem a upravují některé otázky Obchodního věstníku a veřejných rejstříků právnických a fyzických osob) z fakturované částky za každý den prodlení.

- 7.2 V případě, že zhotovitel opakovaně neprodleně neodstraní vady provedených prací dle čl. VI. této smlouvy je objednatel oprávněn uplatnit vůči zhotoviteli smluvní pokutu *ve výši 1000,- Kč* v daném fakturačním období.
- 7.3 Zaplacením smluvní pokuty není dotčeno právo objednatele na náhradu škody zaviněné porušením povinností zhotovitele.

Článek VIII. UKONČENÍ SMLOUVY

- 8.1 Smluvní vztah lze ukončit:
- dohodnou smluvních stran;
 - pisemnou výpovědí danou kteroukoliv ze smluvních stran bez udání důvodu. Výpovědní doba je v tomto případě tříměsíční a počíná běžet prvním dnem měsíce následujícího po doručení výpovědi druhé smluvní straně.
 - pisemnou výpovědí ze strany objednatele v případě, že dojde k legislativním změnám, které znemožní objednateli řádné plnění smlouvy. Výpovědní doba je v tomto případě jeden měsíc a počíná běžet prvním dnem měsíce následujícího po doručení výpovědi druhé smluvní straně.
- 8.2 Zhotovitel je oprávněn od této smlouvy odstoupit v případě prodlení objednatele s uhrazením měsíční faktury dle čl. V. této smlouvy, pokud faktura nebude uhrazena do 60-ti kalendářních dnů ode dne její splatnosti.
- 8.3 Objednatel je oprávněn od této smlouvy odstoupit v případě, že byl zhotovitel nejméně **tříkrát** písemně upozorněn na vyskytující se vady a tyto vady nebyly odstraněny.
- 8.4 Při ukončení platnosti a účinnosti této smlouvy jsou smluvní strany povinny vzájemně vypořádat své závazky, a to zejména:
- vyklidit prostory poskytnuté objednatelům zhotoviteli pro plnění dle této smlouvy,
 - uhradit veškeré peněžité závazky a pohledávky vzniklé na základě této smlouvy.

Článek IX. ZÁVĚREČNÁ USTANOVENÍ

- 9.1 Tato smlouva nabývá platnosti dnem podpisu oprávněnými zástupci obou smluvních stran a účinnosti dnem 1. 3. 2015
- 9.2 Tato smlouva se uzavírá na dobu neurčitou.

- 9.3 V případě, že se jakékoli ustanovení této smlouvy stane neplatným či neúčinným, zůstávají ostatní ustanovení smlouvy platná a účinná. Smluvní strany se zavazují nahradit neplatné či neúčinné ustanovení novým ustanovením, jehož znění bude odpovídat úmyslu vyjádřenému původním ustanovením a touto smlouvou jako celkem.
- 9.4 Tuto smlouvu lze měnit či doplnit pouze dohodou smluvních stran ve formě písemných dodatků číslovaných ve vzestupné řadě, podepsaných oprávněnými zástupci obou smluvních stran.
- 9.5 Smluvní strany se zavazují, že veškeré spory vzniklé v souvislosti s realizací smlouvy budou řešeny smírnou cestou – dohodou. Nedojde-li k dohodě, budou spory řešeny před příslušnými obecnými soudy.
- 9.6 Vztahy touto smlouvou výslovně neupravené se řídí příslušnými ustanoveními občanského zákoníku.
- 9.7 Smluvní strany tímto prohlašují, že tato smlouva byla uzavřena na základě jejich vzájemné dohody, a to svobodně, vážně a určitě, nikoliv v tísní, ani za nápadně nevýhodných podmínek, a na důkaz toho připojují své podpisy.
- 9.8 Tato smlouva je vyhotovena ve čtyřech stejnopisech, z nichž každý má povahu originálu, a každá smluvní strana obdrží dvě z nich.
- 9.9 Smluvní strany tímto potvrzují, že ke smlouvě byly smluvními stranami vyhotoveny následující přílohy, které tvoří nedílnou součást této smlouvy:

Příloha č. 1 Standardy úklidových prací

Příloha č. 2 Rozsah a četnost úklidových prací

Příloha č. 3 Cena za provádění prací dle čl. 1 této smlouvy

Příloha č. 4 Výčet hygienických potřeb poskytovaných objednatelem


V Plzni dne 26 -02- 2015
.....

Za objednatele:



V Praze dne 16. 2. 2015

Za zhotovitele:



Standardy – úklidové práce

Kanceláře, chodby, schodiště, sociální zařízení, kuchyňky, učebny, zasedací místnosti, sklady a příruční spisovny	
Četnost	Činnost
Denně	<ul style="list-style-type: none"> • mokré vytírání nebo luxování každodenně frekventovaných podlah v kancelářích, v kuchyňkách, ve výtahu, na chodbách, na schodech, sociálním zařízení a sprchách (kategorie A), • vyprazdňování nádob na odpadky, dle potřeby jejich čištění (výměna igelitových sáčků – dodání zajistí objednatel), odnos směsného i tříděného odpadu na určené místo (denně ve všech místnostech bez ohledu na kategorii), • při každodenní kontrole a vyprazdňování nádob na odpadky je zároveň prováděna vizuální kontrola místností a chodeb, případné hrubé znečištění je řešeno bezodkladně, nečeká se až na pravidelný týdenní úklid (jde o výjimečné případy), • kompletní úklid sociálního zázemí (omytí a desinfekce záchodových mís, pisoárů, umyvadel, úchyťových míst – splachovadla a kliky u dveří, mytí vodovodních baterií, mytí a leštění zrcadel přípravkem na sklo), • v zimním období (listopad – březen) luxování kobercových rohoží u vchodu do budovy.
2 x týdně	<ul style="list-style-type: none"> • mokré vytírání nebo luxování celých ploch podlah v kancelářích (kategorie B), • omytí a vyleštění obslužných oken podatelny a pokladny z vnější strany, tj. ze strany, ze které k oknům přistupují klienti.
1 x týdně (nejpozději poslední pracovní den v týdnu)	<ul style="list-style-type: none"> • mokré vytírání nebo luxování celých ploch podlah v kancelářích (kategorie C), • mytí a desinfekce dřezů a mytí mikrovlnných trub v kuchyňkách, • leštění prosklených dveří a skel hlavního komunikačního prostoru (vchodové dveře) přípravkem na sklo, • v letním období (duben – říjen) luxování kobercových rohoží u vchodu do budovy.
1 x za čtrnáct dní	<ul style="list-style-type: none"> • odstranění prachu ze všech dosažitelných a volně přístupných ploch nábytku nebo jiného zařízení do výše 150 cm (skříně, police, vnitřní parapety atd., mimo funkční plochy monitorů), • omytí a vyleštění celých ploch zrcadel v kancelářích přípravkem na sklo, • otření a desinfekce úchyťových míst zábradlí – madla, • omytí zařizovacích předmětů sociálního zázemí (zásobníků toaletního papíru, zásobníků tekutého mýdla, popřípadě jiného hygienického zařízení).

Kanceláře, chodby, schodiště, sociální zařízení, kuchyňky, učebny, zasedací místnosti, sklady a příruční spisovny	
Četnost	Činnost
1 x měsíčně (proveden vždy nejpozději poslední pracovní den v kalendářním měsíci)	<ul style="list-style-type: none"> • úklid zasedací místnosti a serverů včetně vytření celé podlahy a utření prachu z dostupných ploch včetně přemístění židlí a jejich vrácení zpět na místo (kategorie D), • mokré stírání prachu a nečistot z křížů a područek kolečkových židlí, • omytí a vyleštění celkových ploch skel v prosklených dveřích, • kompletní vyčištění veškerých čistících zón (včetně odstranění zřetelně viditelných skvrn a nečistot – např. šmouhy od bot, na botách nanesený asfalt atd., na které nestačí běžný úklid), • desinfekce klik dveří a povrchová údržba celé plochy dveří pomocí speciálního přípravku dle materiálu, • mytí a desinfekce keramických obkladů u pisoárů, • odstranění nečistot ze stolních svítidel, vypínačů světel, elektrických zásuvek, stolních větráků a telefonů.

Četnost	Činnost
4 x za rok	<ul style="list-style-type: none"> • úklid spisoven, skladů tiskopisů a písemností, nouzového schodiště, skladů, garáží, dílen a kotelen, tj. mokré vytírání a utření prachu z dostupných ploch a vybavení (za účasti odpovědného pracovníka (kategorie E), • mytí a desinfekce keramických obkladů sociálního zázemí, • údržba skříní, skříňových nástavců a ostatního nábytku v kancelářích pomocí speciálního přípravku dle materiálu.
1 x za rok	<ul style="list-style-type: none"> • odstranění prachu z hasicích přístrojů a hydrantů, • odstranění prachu ze všech dosažitelných a volně přístupných ploch nábytku a jiného zařízení nad 150 cm, • mytí oken zahrnující mytí skel, mytí rámců, mytí vnitřních a vnějších parapetů (pro umytí části prosklených stěn pláště budovy nutno použít vysokozdvížnou plošinu); • čištění všech svítidel s kryty z mléčného skla, • odstranění prachu z otopných těles a mytí otopných těles, • mytí zábradlí na schodištích, chodbách a terasách. <p>(práce prováděné ve lhůtě 1x za rok budou prováděny po dohodě s objednatelem)</p>
Průběžně	<ul style="list-style-type: none"> • doplňování toaletního papíru, mýdel, ručníků a hygienických sáčků na WC, (nákup zajišťuje objednatel), • odstranění pavučin a chuchvalečů prachu ze stropů chodeb a kanceláří a z mřížek větráků ve stropích na sociálním zařízení, • uzavření oken, uzamčení dveří, zhasnutí světel, uzavření vodovodních baterií.

Časové rozmezí pro provádění úklidu:

Pondělí až pátek v termínu stanoveném smlouvou.

Mokrý čištění koberců a čalouněného nábytku, ošetření podlah:

Mokrý čištění koberců včetně čalouněného nábytku je prováděno na objednávku.

Strojové ošetření podlah z PVC a dlažby - strojové ošetření všech dostupných podlah, vyčištění, vyleštění, použití konzervačního prostředku (toto se netýká ploch krytých kobercem) je prováděno na objednávku.

Četnost úklidu dle kategorií:

Kategorie A

- přístupové prostory do budovy,
- vstupní prostory včetně haly,
- prostory chodeb, výtahů a schodiště,
- sociální zařízení a sprchy,
- frekventované podlahy – kancelář ředitele a sekretariát, podatelny, pokladny, kanceláře vyměřovacího oddělení, oddělení registračního a evidence daní,
- kuchyňky.

Kategorie B

- kanceláře ostatní.

Kategorie C

- místnosti výpočetní techniky.

Kategorie D

- zasedací místnosti,
- místnosti serverů.

Kategorie E

- spisovny,
- sklady tiskopisů a písemností,
- nouzové (boční) schodiště,
- sklady, garáže, dílny a kotelny.

1.NP	ÚČEL MÍSTNOSTI	(m2)	POVRCH	ČETNOST
101	VENKOVNÍ SCHODIŠTĚ	16,36	ŽULOVÁ DLAŽBA	D
102	CHODBA CHÚC	18,33	ČISTÍCÍ ZÓNA	D
103	PODESTA	13,16	KER. DLAŽBA	D
103A	MEZIPODESTA	8,06	KER. DLAŽBA	D
104	CHODBA - HALA	180,73	KER. DLAŽBA	D
105	CHODBA	50,58	KER. DLAŽBA	D
106	REGISTR VEDOUcí	19,17	KOBEREC	T
107	REGISTR KANCELÁŘ	42,41	KOBEREC	T
108	REGISTR	34,84	PVC	D
109	POKLADNA KLIENT	7,06	KER. DLAŽBA	D
110	POKLADNA KANCELÁŘ	13,56	KOBEREC/STĚRKA	T
111	PODATELNA	47,78	KOBEREC	T
112	DISKRÉTNÍ ZÓNA	22,68	KER. DLAŽBA	D
112A	PŘEPÁŽKOVÉ PRACOVIŠTĚ	88,52	KOBEREC	T
113	KANCELÁŘ	35,33	KOBEREC	T
114	KANCELÁŘ	21,80	KOBEREC	T
115	KANCELÁŘ	27,93	KOBEREC	T
116	KANCELÁŘ	23,62	KOBEREC	T
117	KANCELÁŘ	41,24	KOBEREC	T
118	KANCELÁŘ	23,47	KOBEREC	T
119	KUCHYŇKA	15,48	PVC	D
120	CHODBA	4,65	KER. DLAŽBA	D
121	PŘEDSÍŇ MUŽI	2,34	KER. DLAŽBA	D
122	WC MUŽI	1,39	KER. DLAŽBA	D
123	PISOÁR MUŽI	1,40	KER. DLAŽBA	D
124	WC MUŽI	5,78	KER. DLAŽBA	D
125	WC ŽENY	2,64	KER. DLAŽBA	D
126	PŘEDSÍŇKA ŽENY	8,47	KER. DLAŽBA	D
127	WC ŽENY	6,90	KER. DLAŽBA	D
128	CHODBA	4,61	KER. DLAŽBA	D
129	WC INVALIDÉ	2,97	KER. DLAŽBA	D
130	PŘEDSÍŇKA MUŽI	6,56	KER. DLAŽBA	D
131	ÚKLID	4,65	KER. DLAŽBA	D
132	WC MUŽI	6,62	KER. DLAŽBA	D
133	TECHNOLOGIE	2,62	BET. POTĚR	xxx
134	VÝTAH	3,10	-	D
135	KANCELÁŘ	16,29	KOBEREC	T

833,10

3.NP	ÚČEL MÍSTNOSTI	(m2)	POVRCH	ČETNOST
301	CHODBA CHÚC	51,52	KER. DLAŽBA	D
301A	MEZIPODESTA	8,26	KER. DLAŽBA	D
302A	CHODBA	50,95	KER. DLAŽBA	D
302B	CHODBA	47,90	KER. DLAŽBA	D
303	KANCELÁŘ	28,54	KOBEREC	T
304	KANCELÁŘ	23,95	KOBEREC	T
305	KANCELÁŘ	30,12	KOBEREC	T
306	KANCELÁŘ	24,04	KOBEREC	T
307	KANCELÁŘ	26,10	KOBEREC	T
308	KANCELÁŘ	16,64	KOBEREC	T
309	KANCELÁŘ	21,14	KOBEREC	T
310	KANCELÁŘ	21,80	KOBEREC	T
311	KANCELÁŘ	26,04	KOBEREC	T
312	KANCELÁŘ	22,15	KOBEREC	T

313	KANCELÁŘ	26,05	KOBEREC	T
314	KANCELÁŘ	22,52	KOBEREC	T
315	KANCELÁŘ	26,24	KOBEREC	T
316	KANCELÁŘ	21,79	KOBEREC	T
317	KANCELÁŘ	21,73	KOBEREC	T
318	KANCELÁŘ	26,49	KOBEREC	T
319	KANCELÁŘ	20,24	KOBEREC	T
320	KANCELÁŘ	20,96	KOBEREC	T
321	JEDNACÍ MÍSTNOST	32,53	KOBEREC	T
322	SEKRETARIÁT	51,44	KOBEREC	T
323	KANCELÁŘ	22,36	KOBEREC	T
324	KARTOTÉKA	7,60	KOBEREC	T
325	KANCELÁŘ	38,94	KOBEREC	T
326	KUCHYŇKA	13,69	PVC	D
327	PŘEDSÍŇ ŽENY	7,59	KER. DLAŽBA	D
328	WC ŽENY	8,34	KER. DLAŽBA	D
329	PŘEDSÍŇ MUŽI	8,11	KER. DLAŽBA	D
330	WC MUŽI	8,04	KER. DLAŽBA	D
331	SPRCHA	3,34	KER. DLAŽBA	D
332	WC INVALIDNÍ	2,47	KER. DLAŽBA	D
333	ÚKLID	2,38	KER. DLAŽBA	D
334	ČAJOVÁ KUCHYŇKA	4,11	KER. DLAŽBA	D
335	PŘEDSÍŇKA WC	2,23	KER. DLAŽBA	D
336	WC	1,60	KER. DLAŽBA	D
337	PŘEDSÍŇKA	2,84	KER. DLAŽBA	D
338	WC, SPRCHA	4,10	KER. DLAŽBA	D
339	TECHNOLOGIE	2,60	BET. POTĚR	xxx
340	VÝTAHOVÁ ŠACHTA	3,10	-	xxx
				812,58

číslo	ÚČEL MÍSTNOSTI	(m2) POVRCH	obj 1.20	
1	SCHODIŠTĚ	30,40 KER. DLAŽBA	objednávka	
2	CHODBA	30,24 KER. DLAŽBA	objednávka	
3	TECHNICKÁ. M. TUV	11,09 BET. POTĚR+stěrka	objednávka	
4	EL. ROZVODNA	9,56 BET. POTĚR+stěrka	objednávka	
5	TECHNICKÁ M.	8,08 BET. POTĚR+stěrka	objednávka	
6	TECHNICKÉ PODLAŽÍ	195,09 BET. POTĚR	objednávka	
7	UPS	3,41 KER. DLAŽBA	objednávka	
8	VZT	3,25 KER. DLAŽBA	objednávka	
9				
				291,12

TABULKA MÍSTNOST

2.NP ÚČEL MÍSTNOSTI	(m2) POVRCH	ČETNOST
201 CHODBA CHÚC	51,35 KER. DLAŽBA	D
201A MEZIPODESTA	8,09 KER. DLAŽBA	D
202A CHODBA	51,40 KER. DLAŽBA	D
202B CHODBA	64,51 KER. DLAŽBA	D
203 SERVER	23,83 PVC (ANTISTATIC)	T
203A TISKÁRNA	4,07 PVC	T
204 KANCELÁŘ	17,60 KOBEREC	T
204A CHODBA	6,33 PVC	T
205 SKLAD	30,36 PVC	Č
206 KANCELÁŘ	24,27 KOBEREC	T
207 KANCELÁŘ	26,10 KOBEREC	T
208 KANCELÁŘ	16,64 KOBEREC	T
209 KANCELÁŘ	21,14 KOBEREC	T
210 KANCELÁŘ	22,02 KOBEREC	T
211 KANCELÁŘ	26,27 KOBEREC	T
212 KANCELÁŘ	22,22 KOBEREC	T
213 KANCELÁŘ	26,28 KOBEREC	T
214 KANCELÁŘ	22,38 KOBEREC	T
215 KANCELÁŘ	26,45 KOBEREC	T
216 KANCELÁŘ	22,00 KOBEREC	T
217 KANCELÁŘ	21,94 KOBEREC	T
218 KANCELÁŘ	26,58 KOBEREC	T
219 KANCELÁŘ	35,96 KOBEREC	T
220 KANCELÁŘ	16,13 KOBEREC	T
221 KANCELÁŘ	22,38 KOBEREC	T
222 KUCHYŇKA	13,90 PVC	D
223 PŘEDSÍŇ ŽENY	7,86 KER. DLAŽBA	D
224 WC ŽENY	8,40 KER. DLAŽBA	D
225 PŘEDSÍŇ MUŽI	7,51 KER. DLAŽBA	D
226 WC MUŽI	8,07 KER. DLAŽBA	D
227 SPRCHA MUŽI	3,24 KER. DLAŽBA	D
228 SPRCHA ŽENY	3,19 KER. DLAŽBA	D
229 ÚKLID	2,20 KER. DLAŽBA	D
230 ŠKOLÍCÍ M., ZAMĚSTNANCI	98,36 KOBEREC	T
231 ŠATNA	15,36 KOBEREC	T
232 KUCHYŇKA	7,28 PVC	T
233 TECHNOLOGIE	2,60 BET. POTĚR	xxx
234 VÝTAHOVÁ ŠACHTA	3,10	xxx
	817,37	

4.NP ÚČEL MÍSTNOSTI	(m2) POVRCH	ČETNOST
401 CHODBA CHÚC	58,24 KER. DLAŽBA	D
401A MEZIPODESTA	8,28 KER. DLAŽBA	D
402A CHODBA	50,95 KER. DLAŽBA	D
402B CHODBA	79,78 KER. DLAŽBA	D
403 KANCELÁŘ	28,54 KOBEREC	T
404 KANCELÁŘ	23,95 KOBEREC	T
405 KANCELÁŘ	30,12 KOBEREC	T
406 KANCELÁŘ	23,88 KOBEREC	T
407 KANCELÁŘ	26,10 KOBEREC	T
408 KANCELÁŘ	21,07 KOBEREC	T
409 KANCELÁŘ	21,80 KOBEREC	T
410 KANCELÁŘ	26,04 KOBEREC	T
411 KANCELÁŘ	22,15 KOBEREC	T
412 KANCELÁŘ	26,05 KOBEREC	T

413 KANCELÁŘ	22,52	KOBEREC	T
414 KANCELÁŘ	26,29	KOBEREC	T
415 KANCELÁŘ	21,79	KOBEREC	T
416 KANCELÁŘ	21,73	KOBEREC	T
417 KANCELÁŘ	26,49	KOBEREC	T
418 KANCELÁŘ	27,38	KOBEREC	T
419 KANCELÁŘ	22,52	KOBEREC	T
420 KANCELÁŘ	23,56	KOBEREC	T
421 KANCELÁŘ	21,98	KOBEREC	T
422 KANCELÁŘ	24,39	KOBEREC	T
423 KANCELÁŘ	28,94	KOBEREC	T
424 KUCHYŇKA	13,90	PVC	D
425 PŘEDSÍŇ ŽENY	7,68	KER. DLAŽBA	D
426 WC ŽENY	8,40	KER. DLAŽBA	D
427 PŘEDSÍŇ MUŽI	7,51	KER. DLAŽBA	D
428 WC MUŽI	8,07	KER. DLAŽBA	D
429 ÚKLID	2,26	KER. DLAŽBA	D
430 SPRCHA MUŽI	3,24	KER. DLAŽBA	D
431 SPRCHA ŽENY	3,05	KER. DLAŽBA	D
432 TECHNOLOGIE	2,60	BET. PODLAHA	xxx
433 VÝTAHOVÁ ŠACHTA	3,10	-	xxx
435 KANCELÁŘ	16,49	KOBEREC	T
436 KANCELÁŘ	24,12	KOBEREC	T
814,96			

0

KOTELNA ÚČEL MÍSTNOSTI	(m2) POVRCH	
K1 CHODBA	9,07	BET. PODLAHA obednávk
K2 KANCELÁŘ	13,98	PVC obednávk
K3 SOCIÁLNÍ ZÁZEMÍ	5,99	KER. DLAŽBA objednávk
K4 SKLAD	23,97	BET. PODLAHA obednávk
K5 KOTELNA	60,96	STÁVAJÍCÍ PODLAHA BET. obednávk
K6 SKLAD TISKOPISŮ	132,98	PANCÉŘOVÁ BET. PODLAHA obednávk
K7 SKLAD	45,31	BET. PODLAHA obednávk
K8 CHODBA	7,12	KER. DLAŽBA obednávk
299,38		

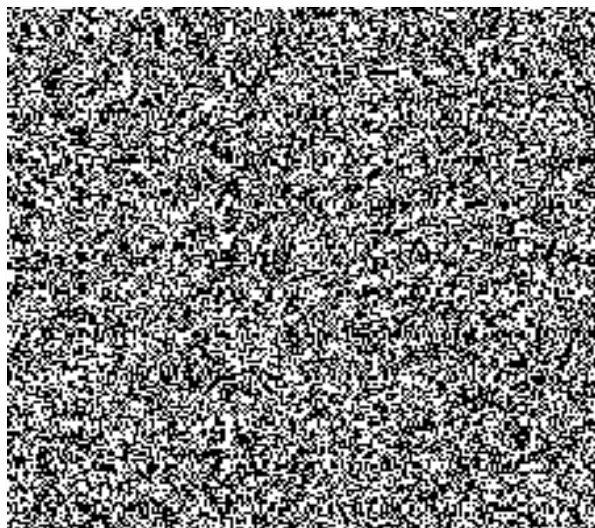
Ě GARÁŽE ÚČEL MÍSTNOSTI	(m2) POVRCH	
G1 GARÁŽ 1	78,72	BET. PODLAHA objednávk
G2 GARÁŽ 2	41,92	BET. PODLAHA objednávk
G3 SKLAD	30,15	BET. PODLAHA objednávk
150,79		

Příloha č. 3

Smluvní cena:

- Celkem za jeden kalendářní měsíc plnění činí: **11 300,93 Kč bez DPH.**
- Celková cena za služby dle čl. I. této smlouvy za 48 měsíců plnění zakázky činí **542 444,61 Kč bez DPH.**
- Mimořádné úklidové práce budou provedeny pouze na základě písemné objednávky vystavené objednatelem za paušální cenu **83 Kč/hod bez DPH.**
- Mokré čištění koberců bude prováděno mimo smlouvu na základě písemné objednávky vystavené objednatelem za paušální cenu **16 Kč/ 1 m² bez DPH.** Strojové čištění PVC a dlažby bude prováděno mimo smlouvu na základě písemné objednávky vystavené objednatelem za paušální cenu **23 Kč/ 1 m² bez DPH.**

V Praze dne: *16. 2. 2015*



Výčet hygienických potřeb poskytovaných objednatelem

1. toaletní papír, bílý papír dvouvrstvý (Jumbo)
2. papírové ručníky skládané jednovrstvé (Z-Z)
3. tekuté mýdlo dodávané v 5-litrových kanystrech
4. WC dezinfekční závěsy
5. sáčky do odpadkových košů 30l
6. sáčky do odpadkových košů 60l
7. dezinfekční kostky do pisoárů
8. saponátové mycí prostředky na nádobí
9. houbičky na mytí nádobí
10. souprava smetáček a lopatka
11. pytle do skartovacích strojů 120l
12. souprava WC štětka a stojan
13. antistatický prostředek na prach ve spreji (Pronto)