

## Smlouva o výpůjčce

OS/OMM-0157/2019

**Půjčitel:** **Město Jaroměř**  
Sídlo: nám. Československé armády 16, 551 01 Jaroměř  
IČ: 00272728  
DIČ: CZ00272728  
Číslo účtu: 9005-820551/0100  
Zastoupené Josefem Horáčkem, starostou  
  
(dále jen „půjčitel“)

**a**

**Vypůjčitel:** **Česká společnost ornitologická**  
Sídlo: Na bělidle 252/34, 150 00 Praha – Smíchov  
IČ: 49629549  
DIČ: CZ49629549  
Číslo účtu: : 1922224339/0800  
Zastoupená Mgr. Zdeňkem Vermouzkem, ředitelem  
  
(dále jen „vypůjčitel“)

společně dále jen „smluvní strany“

uzavřely níže uvedeného dne, měsíce a roku podle ustanovení § 2193 a následujících zákona č. 89/2012 Sb., občanský zákoník, v platném znění (dále jen „občanský zákoník“) tuto smlouvu o výpůjčce (dále jen „smlouva“):

### Čl. I.

#### Prohlášení smluvních stran

1. Půjčitel prohlašuje, že je výlučným vlastníkem následujících nemovitých věcí:
  - pozemku p. č. 303 o výměře 5 864 m<sup>2</sup>, druh pozemku zastavěná plocha a nádvoří, součástí je budova č. p. 36Pozemek včetně budovy je zapsaný v katastru nemovitostí u Katastrálního úřadu Královéhradeckého kraje, Katastrální pracoviště Náchod, pro obec Jaroměř, katastrální území Josefov u Jaroměře.

2. Půjčitel přenechává vypůjčitelovi dočasně do užívání:
  - nebytový prostor o výměře 82,95 m<sup>2</sup> v 1. NP budovy č. p. 36, která je součástí pozemku p. č. 303, k. ú. Josefov u Jaroměře.

Předmět výpůjčky je vyznačen v plánu, který tvoří přílohu č. 1 této smlouvy.  
(dále jen souhrnně jako „*předmět výpůjčky*“)

3. Půjčitel dále prohlašuje, že na předmětu výpůjčky nevážnou žádné právní závady, které by jakkoliv ztěžovaly nebo znemožňovaly přenechání předmětu výpůjčky vypůjčitelovi.
4. Vypůjčitel prohlašuje, že byl podrobně seznámen se stavem předmětu výpůjčky a ten v tomto stavu přijímá.

## Čl. II.

### Předmět smlouvy

1. Touto smlouvou půjčitel přenechává vypůjčitelovi předmět výpůjčky a zavazuje se mu umožnit jeho bezplatné dočasné užívání za účelem přednáškového sálu.
2. Půjčitel upozorňuje vypůjčitele, že předmět výpůjčky není způsobilý ke smluvenému účelu užívání.
3. Vypůjčitel předmět výpůjčky přijímá a zavazuje se ho vrátit půjčitelovi ve stejném právním i faktickém stavu v jakém ho převzal, s ohledem na běžné opotřebení.
4. Výpůjčka se sjednává na dobu od 1. 4. 2019. Vypůjčitel začne předmět výpůjčky užívat bez zbytečného odkladu ke sjednanému účelu a po splnění účelu bez zbytečného odkladu předmět výpůjčky vrátí půjčitelovi.

## Čl. III.

### Práva a povinnosti

1. Vypůjčitel je povinen informovat půjčitele na jeho žádost o aktuálním stavu předmětu výpůjčky. Na požádání půjčitele je vypůjčitel povinen zúčastnit se obhlídky předmětu výpůjčky v termínu dohodnutém s půjčitelem, nebude-li dohoda z jakéhokoliv důvodu možná, je stanovený termín prohlídky půjčitel povinen oznámit vypůjčitelovi nejméně 14 dní předem. O této obhlídce jsou smluvní strany povinny sepsat zápis o zjištěném stavu, pokud o to půjčitel požádá.
2. Vypůjčitel nesmí předmět výpůjčky přenechat jiné osobě nebo ho jinak právně zatížit bez souhlasu půjčitele, půjčitel je oprávněn kdykoliv svůj souhlas bez uvedení důvodu písemně odvolat.

3. Vypůjčitel smí předmět výpůjčky využít výhradně za účelem sjednaným v této smlouvě. K dalším účelům smí vypůjčitel předmět výpůjčky použít výhradně se souhlasem půjčitele.
4. Vypůjčitel je povinen zabezpečit předmět výpůjčky a počínat si tak, aby zajistil ochranu předmětu výpůjčky před jeho poškozením.
5. Po dobu účinnosti této smlouvy nese veškeré náklady spojené s užíváním předmětu výpůjčky a veškeré související náklady a poplatky spojené s užíváním předmětu výpůjčky vypůjčitel.
6. Bude-li půjčitel potřebovat předmět výpůjčky nevyhnutelně dříve z důvodu, který nemohl při uzavření této smlouvy předvídat, může se domáhat jeho předčasného vrácení.
7. Vypůjčitel má právo vrátit věc předčasně; kdyby však z toho vznikly půjčiteli obtíže, nemůže věc vrátit bez jeho souhlasu.
8. O předání a převzetí předmětu výpůjčky budou pořízeny předávací protokoly podepsané zástupcem půjčitele i vypůjčitelem.
9. Vytápění si v případě zájmu vypůjčitel zprovozní výhradně na své náklady, bez nároku na náhradu účelně vynaložených nákladů. Vypůjčitel doloží půjčiteli neprodleně po zprovoznění vytápění příslušné revize.
10. Vypůjčitel zajistí zpracování požárně bezpečnostního řešení ke smluvenému účelu užívání, uvede předmět výpůjčky do stavu způsobilého k užívání a bude jej v tomto stavu udržovat, to vše na své náklady.
11. Půjčitel upozorňuje vypůjčitele, že předmět výpůjčky se nachází v městské památkové rezervaci, kde veškeré opravy, úpravy, změny vzhledu exteriéru a interiéru, včetně označení provozovny, mohou podléhat závaznému vyjádření památkové péče. Z tohoto důvodu se smluvní strany dohodly, že veškeré návrhy na změnu vzhledu, opravy či úpravy, vše, týkající se předmětu výpůjčky, budou ze strany vypůjčitele vždy, s dostatečným časovým předstihem, písemně předloženy půjčiteli k vyjádření, pro případné řešení s orgány památkové péče.

#### **Čl. IV.**

##### **Úhrada nákladů souvisejících s užíváním**

1. Vypůjčitel se zavazuje hradit vyúčtovatelné paušály (zálohy) za služby následovně:
  - a) elektrická energie 6 000,00 Kč / ročně plus příslušná sazba DPH, měsíčně pak 500,00 Kč plus příslušná sazba DPH.
2. Měsíční úhradu vyúčtovatelného paušálu v celkové částce 500,00 Kč plus příslušná sazba DPH bude vypůjčitel provádět na základě půjčitelem vystaveného platebního kalendáře – daňového dokladu (dále jen platební kalendář) s DUZP a s termíny splatnosti v něm

uvedených. Platební kalendář – daňový doklad č. 1912135058 na období od 1. 4. 2019 do 31. 12. 2019 v celkové částce 605,00 Kč (včetně DPH) bude vypůjčitel předán při podpisu smlouvy o výpůjčce, což vypůjčitel podpisem této smlouvy výslovně potvrzuje. Platební kalendáře budou vystaveny vždy na období od 1. 1. do 31. 12. příslušného kalendářního roku, přičemž to není důvod k uzavření dodatku k této smlouvě. Půjčitel se zavazuje doručit vypůjčitelu platební kalendář na následující kalendářní rok do 20. prosince stávajícího kalendářního roku. Dále bude platební kalendář měněn i v případě změny předpisu v souladu s čl. IV smlouvy a následně bude vypůjčitelu doručen, s čímž vypůjčitel výslovně souhlasí a podpisem této smlouvy výslovně potvrzuje.

3. Na základě zjištění skutečné spotřeby elektrické energie bude provedeno roční vyúčtování, kde DUZP bude datum zjištění skutečných nákladů, k tomuto datu bude vystaven daňový doklad se splatností 14 dní od jeho vystavení.
4. Půjčitel má právo změnit v průběhu roku příslušný měsíční vyúčtovatelný paušál v míře odpovídající změně ceny služby nebo dalších oprávněných důvodů, zejména změny rozsahu nebo kvality služby. Vypůjčitel je povinen změněný měsíční vyúčtovatelný paušál platit od prvního dne příslušného kalendářního měsíce následujícího po doručení písemného odůvodněného oznámení nové výše příslušného vyúčtovatelného paušálu.
5. Vypůjčitel je dále povinen uhradit pronajímateli poměrnou část nákladů na srážkovou vodu dle § 31 Vyhlášky č. 428/2001 Sb., ze dne 16. listopadu 2001, příloha č. 16, a to na základě daňového dokladu vystaveného půjčitelem.

#### **Čl. V.**

##### **Zajištění závazku, doručování**

1. Půjčitel i vypůjčitel smí od této smlouvy jednostranně písemně odstoupit bez uvedení důvodu s tříměsíční výpovědní dobou. Výpovědní doba počíná běžet prvním dnem měsíce následujícího po měsíci, ve kterém byla výpověď doručena druhé smluvní straně.
2. Půjčitel se může domáhat předčasného vrácení předmětu výpůjčky, užije-li vypůjčitel předmět výpůjčky v rozporu se smlouvou.
3. Pro případ prodlení vypůjčitele s navrácením, byť i jen části předmětu výpůjčky, si smluvní strany sjednávají smluvní pokutu ve prospěch půjčitele ve výši 100 Kč (slovy: jedno sto korun českých) za každý i započatý den prodlení.
4. Smluvní pokuta je splatná do 14 dní ode dne doručení výzvy oprávněné smluvní strany k plnění na účet oprávněné smluvní strany uvedený v této výzvě.
5. Uhrazením smluvní pokuty není dotčeno právo poškozené smluvní strany domáhat se náhrady vzniklé škody.

6. V případě doručování je doručující smluvní strana povinna doručit zásilku druhé straně písemně, a to prokazatelně osobně, popř. doporučeně, na adresu uvedenou v záhlaví této smlouvy, prostřednictvím poskytovatele poštovních služeb. Nebude-li možné zásilku doručit, je zásilka považována za doručenou též uplynutím úložní doby u poskytovatele poštovních služeb, případně marným pokusem poskytovatele poštovních služeb o její doručení, bude-li adresát na uvedené adrese neznámý.

## Čl. VI.

### Závěrečná ujednání

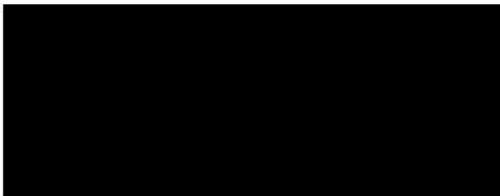
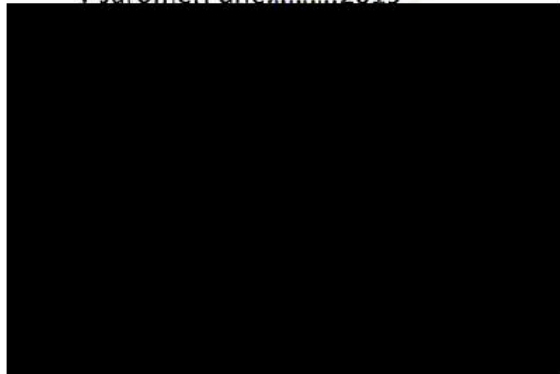
1. Tato smlouva se uzavírá ve třech shodných vyhotoveních, z nichž půjčitel obdrží dvě vyhotovení a vypůjčitel obdrží jedno vyhotovení.
2. Práva a povinnosti smluvních stran neupravené touto smlouvou se řídí právním řádem České republiky, především pak občanským zákoníkem.
3. Smluvní strany prohlašují, že si tuto smlouvu před jejím podepsáním přečetly a s jejím obsahem souhlasí.
4. Smluvní strany se dohodly, že půjčitel bezodkladně po uzavření této smlouvy odešle smlouvu k řádnému uveřejnění do registru smluv vedeného Ministerstvem vnitra ČR. O uveřejnění smlouvy půjčitel bezodkladně informuje vypůjčitele, nebyl-li kontaktní údaj této smluvní strany uveden přímo do registru smluv jako kontakt pro notifikaci o uveřejnění.
5. Smluvní strany berou na vědomí, že nebude-li smlouva zveřejněna ani 3 měsíce od jejího uzavření, je následujícím dnem zrušena od počátku.
6. Smluvní strany se dohodly, že povinnost uveřejnit prostřednictvím registru smluv úplný obsah smlouvy se nevztahuje na technickou předlohu, návod, výkres, projektovou dokumentaci, model, způsob výpočtu jednotkových cen, vzor a výpočet.
7. Smluvní strany se dohodly, že smlouva bude uveřejněna bez osobních údajů a dalších chráněných informací (včetně podpisů a razítek), které nepodléhají uveřejnění v registru smluv.
8. Vypůjčitel souhlasí se zveřejněním této smlouvy prostřednictvím registru smluv ve smyslu § 2 odst. 1 zákona č. 340/2015 Sb., o registru smluv, v platném znění. Zveřejnění smlouvy v registru provede výhradně půjčitel.
9. Uzavření této smlouvy schválila Rada města Jaroměř na své schůzi dne 20. 3. 2019 usnesením č. ~~0349-10-2019-0116-24~~ a to nadpoloviční většinou všech členů rady města.

10. Záměr města vypůjčit předmět výpůjčky byl zveřejněn po dobu nejméně 15 dnů před rozhodnutím v radě města vyvěšením na úřední desce. Záměr byl zveřejněn od 8. 2. 2019 do 25. 2. 2019.
11. Tato smlouva vstupuje v platnost dnem jejího podpisu všemi smluvními stranami a nabývá účinnosti dnem 1. 4. 2019.
12. Nedílnou součástí smlouvy je:
  - příloha č. 1 – plánec s vyznačením předmětu nájmu

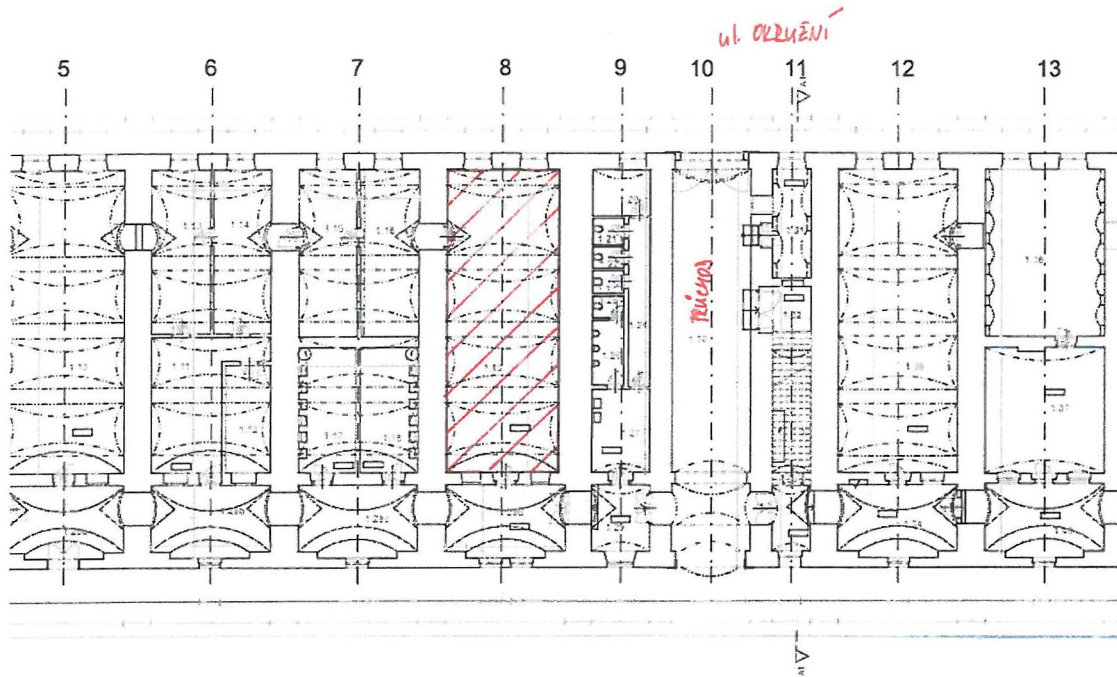
V 28.3. dne.....2019



V Jaroměři dne 1.4. 2019



Příloha č. 1 ke Smlouvě o výpůjčce č. OS/OMM-0157/2019



 předmět výpůjčky

