

SMLOUVA O DÍLO č. S936/2019/064

Lesy České republiky, s.p.

IČO: 421 96 451

DIČ: CZ42196451

sídlem: Přemyslova 1106/19, Nový Hradec Králové, 500 08 Hradec Králové

zapsané v obchodním rejstříku u Krajského soudu Hradec Králové, oddíl A XII, vložka 540

statutární orgán: Ing. Josef Vojáček, generální ředitel

zastoupené na základě pověření dle směrnice 19/2015 Podpisový řád: [redacted]

ředitelem Krajského ředitelství Liberec

[redacted]
bankovní spojení: [redacted]
[redacted]

(dále jen „objednatel“)

a

Rybníkářské služby Trutnov s.r.o.

IČO: 288 28 593

DIČ: CZ28828593

zapsán v obchodním rejstříku u Krajského soudu v Hradci Králové

sídlo: Novodvorská 557, Střední předměstí, 541 01 Trutnov 1

zastoupený [redacted]

ve věcech technických jedná autorizovaný stavbyvedoucí [redacted]

č. telefonu: [redacted]

bankovní spojení: [redacted]
[redacted]

uzavírají a tímto uzavřeli podle § 2586 a násl. zákona č. 89/2012 Sb., občanský zákoník, tuto smlouvu o dílo:

I.

Předmět smlouvy

1. Předmětem této smlouvy je závazek zhotovitele vypracovat pro objednatele na vlastní nebezpečí a odpovědnost dokumentaci:

Pasport vodního díla

„VN Iesní školka Peklo - MŘ“; dále jen „dokumentace“.
Evidenční číslo zakázky S936/2019/064

vše za podmínek stanovených příslušnými právními předpisy a technickými normami, zadávacím řízením, na jehož základě byla uzavřena tato smlouva, správními akty a touto smlouvou.

2. Nedílnou součástí závazků zhotovitele dle této smlouvy je též zajištění všech podkladů, průzkumů a zkoušek potřebných pro zpracování projektové dokumentace v rozsahu nezbytném pro řádnou a oprávněnou realizaci stavby.
3. Zhotovitel prohlašuje, že je seznámen se všemi údaji potřebnými pro řádné provedení díla a že se před podpisem této smlouvy seznámil s povahou budoucího staveniště.
4. Pasport vodního díla bude vyhotoven v množství: 4 samostatných paré + 1x CD
Manipulační a provozní řád bude vypracován ve 4 paré + 1x CD

II.

Doba plnění

1. Zahájení prací na projektové dokumentaci (dále jen „zahájení prací“): 1.4.2019
Odevzdání prací na projektové dokumentaci (dále jen „odevzdání prací“): 16.12.2019

Odevzdáním prací se rozumí předání dvou paré projektové dokumentace k závěrečnému posouzení shody s požadavky objednatele.

2. Objednatel provede kontrolu odevzdaných prací a sdělí zhotoviteli výsledek posouzení jejich souladu s požadavky objednatele ve lhůtě do 15 dnů od jejich obdržení.
3. Zjistí-li objednatel v rámci kontroly odevzdaných prací nedostatky, vyzve zhotovitele k jejich odstranění. Tím není dotčena lhůta pro předání a převzetí díla dle odstavce 4.
4. Zhotovitel se zavazuje dílo – projektovou dokumentaci dle této smlouvy provést nejpozději do **31.12.2019** objednatel se zavazuje provedené dílo – projektovou dokumentaci převzít.
5. Provedením díla – dokumentace se rozumí předání požadovaného počtu paré dokumentace objednateli. Dílo je provedeno, je-li plně způsobilé sloužit svému účelu a nevykazuje-li vady. Dílo má vadu, neodpovídá-li smlouvě. Objednatel není povinen převzít dílo vykazující vady, popřípadě dílo nezpůsobilé plně sloužit svému účelu; ustanovení § 2628 občanského zákoníku se nepoužije.
6. O předání a převzetí díla – dokumentace bude učiněn datovaný zápis do protokolu a potvrzen podpisy oběma smluvními stranami.
7. Pokud zhotovitel připraví práce k odevzdání před sjednaným termínem, zavazuje se objednatel převzít je i v nabídnuté zkrácené lhůtě.

III.

Cena a platební podmínky

1. Za řádnou realizaci předmětu této smlouvy, tj. zhotovení díla – dokumentace a poskytnutí všech plnění dle této smlouvy, náleží zhotoviteli cena za dílo v celkové výši **61 200 Kč** bez DPH, slovy šedesátjedenatisícdvěstě korun českých bez DPH. K této ceně bude připočtena DPH ve výši dle příslušného právního předpisu, tj. dle zákona č. 235/2004 Sb., o dani z přidané hodnoty, vznikne-li povinnost k její úhradě.
Cena za dílo je strukturována dle položkového rozpočtu uvedeného v příloze této smlouvy a zahrnuje veškeré náklady zhotovitele na řádnou realizaci této smlouvy; změněna může být pouze písemnou dohodou smluvních stran (dodatkem).
2. Cena je sjednána podle cenové nabídky zhotovitele a zahrnuje veškeré náklady zhotovitele na řádnou realizaci předmětu smlouvy.
3. Zálohy objednatel neposkytuje.
4. Cena za dílo dle odstavce 1 bude objednatelem zhotoviteli uhrazena základě faktury (daňového dokladu), řádně vystaveného zhotovitelem po řádném dokončení a předání díla – dokumentace objednateli a doručení na adresu

Fakturační adresa:

LS Dvůr Králové

28.října 787
Dvůr Králové
544 01

5. Splatnost faktur je 21 dní ode dne jejich doručení smluvní straně.
6. Objednatel je oprávněn zhotovitelem vystavenou fakturu vrátit bez proplacení, jestliže vyúčtování nevyhovuje stanoveným požadavkům, zejména pak:
 - jestliže faktura neobsahuje všechny náležitosti daňového dokladu,
 - nebyly-li vyúčtované práce provedeny nebo vykazují vady, nebo jsou-li účtovány neoprávněně.V takovém případě objednatel není v prodlení s platbou takto účtované ceny.

IV.

Další práva a povinnosti smluvních stran

1. Dokumentaci vypracuje autorizovaná osoba v oboru [REDAKCE]
2. Originály všech dokladů budou součástí paré č. 1 projektové dokumentace.
3. Zhotovitel souhlasí s rozmnožováním projektové dokumentace pro potřeby zajištění přípravy stavby a pro zadání a realizaci stavby.

VI.

Smluvní pokuty

1. V případě prodlení zhotovitele s provedením díla dle čl. II. odst. 4 této smlouvy zaplatí zhotovitel objednateli smluvní pokutu ve výši 0,1 % z ceny za dílo bez DPH za každý, byť i započatý, den prodlení.
2. V případě prodlení smluvní strany s úhradou peněžitého plnění dle této smlouvy náleží druhé smluvní straně úrok z prodlení ve výši 0,05 % z částky, s jejímž zaplacením je strana v prodlení, za každý, byť i započatý, den prodlení.
3. V případě prodlení zhotovitele s odstraněním vady dle čl. V. této smlouvy je zhotovitel povinen zaplatit objednateli smluvní pokutu ve výši 500,- Kč (slovy pětset Korun českých) za každý, byť i započatý, den prodlení.
4. Smluvní pokuty mohou být kombinovány (tzn., že uplatnění jedné smluvní pokuty nevylučuje souběžné uplatnění jakékoliv jiné smluvní pokuty).
5. Úhradu smluvní pokuty provede zhotovitel na účet objednatele, a to na základě objednatelem řádně vystaveného daňového dokladu (faktury), doručeného zhotoviteli, se splatností 21 dnů ode dne doručení. K faktuře musí být přiloženo oznámení o uplatnění smluvní pokuty obsahující popis a časové určení události, která v souladu se smlouvou zakládá právo objednatele smluvní pokutu požadovat. V případě, že faktura nebude mít odpovídající náležitosti, je zhotovitel oprávněn zaslat ji ve lhůtě splatnosti zpět objednateli k doplnění, aniž se tak dostane do prodlení s platbou; lhůta splatnosti počíná běžet od doručení náležitě doplněného či opraveného dokladu zhotoviteli.

VII.

Odstoupení od smlouvy

1. Objednatel i zhotovitel jsou oprávněni odstoupit od této smlouvy v případech a za podmínek stanovených občanským zákoníkem.
2. Zhotovitel je oprávněn odstoupit od této smlouvy zejména v případě, pokud mu objednatel i přes předchozí písemnou výzvu v dodatečně poskytnuté, přiměřené lhůtě neposkytne součinnost nutnou pro řádnou realizaci díla dle této smlouvy, anebo pokud je objednatel v prodlení s platbou ceny po dobu delší než jeden měsíc.
3. Objednatel je oprávněn odstoupit od této smlouvy zejména v případě:
 - provádění prací v rozporu s touto smlouvou,
 - pokud je zhotovitel v úpadku,
 - prodlení zhotovitele s provedením díla o více než jeden měsíc nebo
 - jestliže z chování zhotovitele, postupu prací nebo jiných okolností nepochybně vyplývá, že povinnost zhotovitele bude porušena způsobem, který zakládá právo objednatele od této smlouvy odstoupit.
4. Vzájemná práva a povinnosti smluvních stran se v případě ukončení této smlouvy řídí ustanoveními občanského zákoníku, nestanoví-li smlouva něco jiného.

VIII.

Závěrečná ujednání

1. Tato smlouva nabývá platnosti a účinnosti dnem jejího podpisu oběma smluvními stranami. V případě, že se na tuto smlouvu vztahuje povinnost uveřejnění prostřednictvím registru smluv dle zákona č. 340/2015 Sb., o zvláštních podmínkách účinnosti některých smluv, uveřejňování těchto smluv a o registru smluv (zákon o registru smluv), v rozhodném znění, a je-li dle uvedeného zákona účinnost této smlouvy vázána na její uveřejnění, nabývá tato smlouva účinnosti nejdříve dnem uveřejnění.
2. Otázky smluvně neupravené se řeší dle ustanovení občanského zákoníku.
3. Tuto smlouvu je možno měnit pouze oboustranně schválenými písemnými dodatky.
4. O změnách oprávněných osob nebo jejich kontaktních údajů a změnách bankovního spojení se smluvní strany bez zbytečného odkladu písemně informují.
5. Smluvní strany prohlašují, že předem souhlasí s možným zpřístupněním či zveřejněním (uveřejněním) celé této smlouvy v jejím plném znění.
6. Smluvní strana je povinna upozornit druhou smluvní stranu na takové informace a údaje ve smlouvě, které nemohou být zpřístupněny nebo zveřejněny (uveřejněny), neboť ochrana takových informací a údajů je vyžadována podle zvláštních právních předpisů.
7. Smluvní strany níže svým podpisem stvrzují, že v průběhu vyjednávání o této smlouvě vždy jednaly a postupovaly čestně a transparentně a současně se zavazují, že takto budou jednat i při plnění této smlouvy a veškerých činnostech s ní souvisejících.

Smluvní strany se dále zavazují vždy jednat tak a přijmout taková opatření, aby nedošlo ke vzniku důvodného podezření na spáchání trestného činu či k samotnému jeho spáchání (včetně formy účastenství), v důsledku tedy jednat tak, aby kterékoli ze smluvních stran nemohla být přičtena odpovědnost podle zákona č. 418/2011 Sb., o trestní odpovědnosti právnických osob a řízení proti nim, nebo nevznikla trestní odpovědnost fyzických osob (včetně zaměstnanců) podle trestního zákoníku, případně aby nebylo zahájeno trestní stíhání proti jakékoliv ze smluvních stran včetně jejich zaměstnanců podle platných právních předpisů.

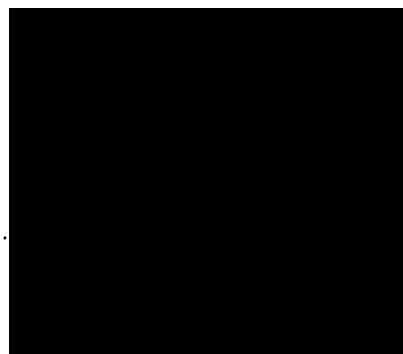
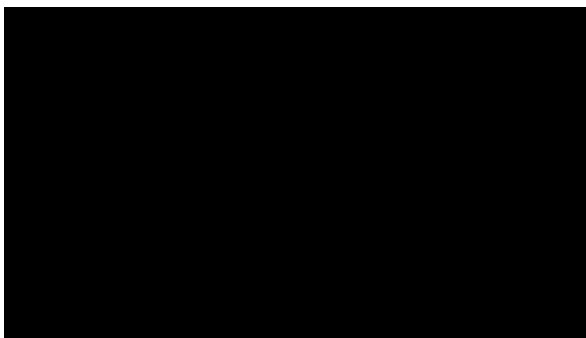
Objednatel za tímto účelem vytvořil tzv. Criminal compliance program Lesů České republiky, s. p. (viz www.lesy.cz), (dále jen „CCP LČR“), a v jeho rámci přijal závazek dodržovat zejména Kodex CCP LČR, Protikorupční program LČR a Etický kodex zaměstnanců LČR, a to včetně všech příloh, čímž se LČR vymezují proti jakémukoli protiprávnímu a neetickému jednání a nastavují postupy k prevenci a odhalování takového jednání. Za účelem naplnění tohoto článku, tj. za účelem nastavení funkčních a efektivních prevenčních procesů při plnění této smlouvy nebo v souvislosti s ním, lze

obsah těchto dokumentů poskytnout na žádost druhé smluvní straně, která je rovněž může přijmout za své, a to v plném jejich znění.

8. Smluvní strany shodně prohlašují, že se řádně seznámily s uvedenými smluvními podmínkami a bezvýhradně s nimi souhlasí. Nedílnou závaznou součástí smlouvy je i její příloha.
9. Smlouva je vyhotovena ve čtyřech stejnopisech, z nichž každá ze stran obdrží po dvou.

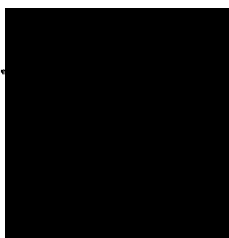
V Liberci dne 28-03-2019

v Tlustově dne: 22.3.2019



Příloha – Zadávací list projekčních prací, cenová nabídka

28-03-



LESY ČESKÉ REPUBLIKY, s. p.
Krajské ředitelství Liberec

Zadávací list projektových prací – dokumentace

Název akce: VN Iesní školka Peklo - MŘ

Stupeň dokumentace: **Pasport vodního díla**

Místo stavby: Horní Staré Město

Obec: Trutnov

k.ú.: Horní Staré Město

Kraj: Královehradecký

Popis stávajícího stavu: Stávající malá boční vodní nádrž s betonovým pozerákem. Hráz zemní délky 197 m. Nádrž nemá platné povolení k nakládání s vodami, nemá vypracovaný a schválený manipulační a provozní řád. Nádrž nemá žádnou dokumentaci a hráze není zapsaná do KN.

Popis návrhu a požadavků investora:

Bude zpracován pasport stávající malé vodní nádrže dle platné legislativy, manipulační a provozní řád nádrže dle vyhlášky č. 216/2011 Sb., vydání povolení k nakládání s vodami, včetně schválení příslušným vodoprávním úřadem. Dále bude proveden zápis hráze rybníku do KN.

Podkladem bude geodetické zaměření lokality.

Předpokládaný náklad na stavbu: 61 200 Kč bez DPH

Termín odevzdání požadovaných prací: 31.12.2019

Pasport bude vyhotoven ve 4 samostatných paré + 1x CD.

Manipulační a provozní řád bude vypracován ve 4 samostatných paré + 1x CD.

Ostatní požadavky:

- Štítek na deskách projektu bude kromě ostatních údajů obsahovat ČHP dotčeného toku, IDVT a ř. km stavby.
- Termín předání a převzetí projektu bude stanoven v SoD. Teprve po předání a převzetí díla je možno vystavit fakturu.
- Dokumentace bude předána i v elektronické podobě (*needitovatelné – formát pdf., editovatelné – formát doc. xls. dwg.*).
- Budou-li shledány chyby nebo nedostatky v odevzdaných pracích, bude dohodnuta lhůta jejich odstranění.

Tento zakázkový list slouží k upřesnění cenové nabídky a uzavření smlouvy o dílo na projektovou dokumentaci.

dne:
Zpracovatel

Krajské ředitelství Liberec

Sokolská 1383/37

46001 Liberec

V Trutnově 8.2.2019

Věc : Komplexní nabídka ceny na vypracování a schválení manipulačního řádu, pasportu, PNV a zapsání hráze do KN, VN lesní školka Peklo

V návaznosti na náš telefonický rozhovor, následné prostudování archivních materiálů a nabídky prací od autorizovaného geodeta, Vám zasílám svoji komplexní nabídku.

Výchozí stav – nádrž nemá platné povolení k nakládání s vodami (bez něho by se nemělo ani vzdouvat, ani akumulovat § 8 zákona 254/2001 Sb. v platném znění), Nádrž nemá žádný manipulační řád (§ 59 odstavec 1, bod a, povinnosti vlastníků vodních děl, zákona 254/2001 Sb. v platném znění), aš se neprovádí pravidelný technickobezpečnostní dohled § 62 zákona 254/2001 Sb. v platném znění, povinnosti vlastníků vodních děl při technickobezpečnostním dohledu). Nádrže nemá žádnou PD a nemá zaměřenou vodní plochu a hráz.

Požadavek investora na zpracování pasportu vodního díla, jeho schválení, vypracování manipulačního řádu a jejich schválení příslušným Vodoprávním úřadem, včetně vydání povolení k nakládání s vodami. Zapsání hráze rybníku a zatopené plochy do KN.

Tímto Vám nabízím :

1. Zaměření rybníku, jeho všech objektů (požerák, bezpečák, hráz, přivaděč) jako podkladu pro zpracování pasportu a MŘ. Dno nádrže bude zaměřeno z lodí. Dále vypracování geometrického plánu vodní plochy a hráze, pro zapsání do KN. Zaměření a geometrický plán provede autorizovaný inženýr [redacted] v BPV a JTSK. U zaměření budu přítomen, přivezu loď atd. 22.000,-Kč

2. Vypracování pasportu vodního díla a jeho schválení Vodoprávním úřadem.

Vypracování pasportu vodního díla (podélný profil, příčné profily, detail objektů, výpočet kubatur vody, konsumční křivky přepadu přes dluže požeráku a přes bezpečnostní přeliv) dle platné legislativy..... 20.000,-Kč

3. Hydrologické údaje (Průměrný dlouhodobý průtok (Qa), M - denní průtoky (QMd), od Hydrometeorologického ústavu Hradec Králové 4.200,-Kč

4. Vypracování manipulačního řádu vodní nádrže dle platné legislativy (Vyhláška ministerstva zemědělství č.216/2011 Sb. o náležitostech manipulačních řádů a provozních řádů vodních děl a ČSN 752405 Vodohospodářská řešení vodních nádrží) . Manipulační řád bude zpracován ve čtyřech paré. Manipulační řád bude odsouhlasen správcem vodního toku a správcem povodí,tj. Povodí Labe s.p. 8.000,-Kč

4. **Inženýring** – schválení manipulačního řádu vodoprávním úřadem, podání žádosti o povolení k nakládání s vodami, součinnost s geodety při zaměřování rybníku, zaplacení poplatku za schválení pasportu vodního díla, zapsání hráze do KN (případné poplatky za vklad do KN), případná jednání s místní samosprávou na místě..... 7.000,-Kč

Celková cena prací bez DPH 61.200,-Kč
DPH 21 % 12.852,-Kč
Cena včetně DPH 74.052,-Kč

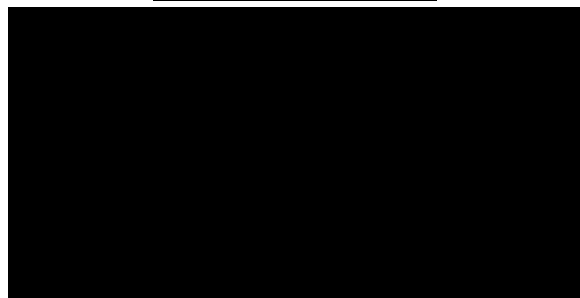
Fakturovat budu po splnění jednotlivých bodů, nepožaduji žádné zálohy. Splatnost faktur je 15 dní.

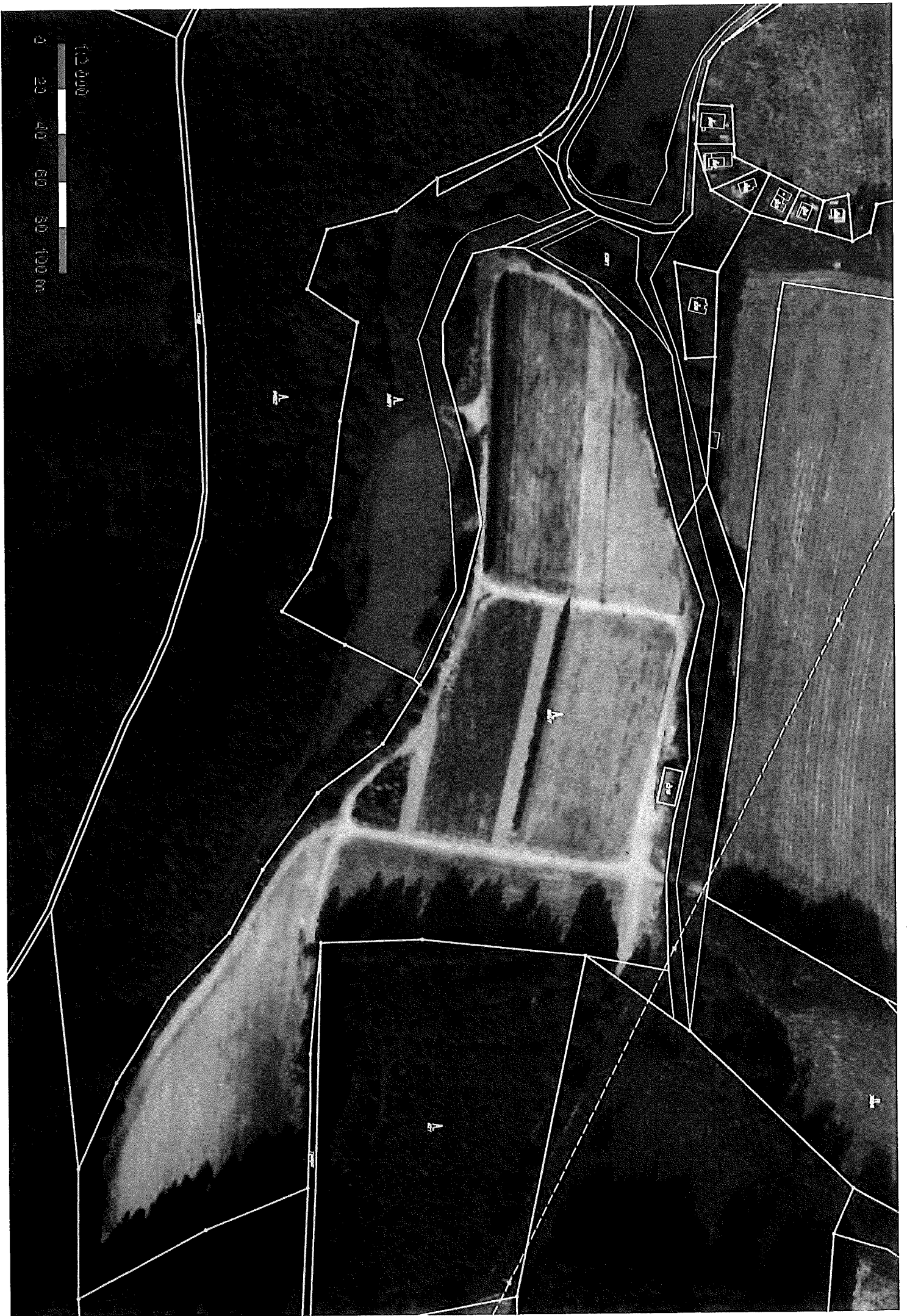
Dodání prací do konce roku 2019

S úctou veškerou

Rybníkářské služby Trutnov s.r.o.
Novodvorská 557, Trutnov 541 01

Te
e-mai





12000
0 20 40 60 80 100 m

A

A

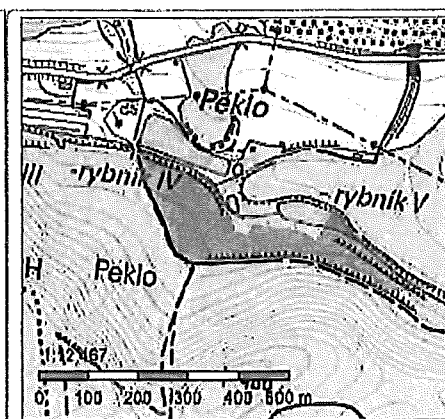
A

A

T

Informace o pozemku

Parcelní číslo:	<u>845/2</u>
Obec:	<u>Trutnov [579025]</u>
Katastrální území:	<u>Horní Staré Město [769151]</u>
Číslo LV:	<u>4993</u>
Výměra [m ²]:	50612
Typ parcely:	Parcela katastru nemovitostí
Mapový list:	DKM
Určení výměry:	Ze souřadnic v S-JTSK
Druh pozemku:	lesní pozemek



Vlastníci, jiní oprávnění

Vlastnické právo	Podíl
Česká republika,	
Právo hospodařit s majetkem státu	Podíl
Lesy České republiky, s.p., Přemyslova 1106/19, Nový Hradec Králové, 50008 Hradec Králové	

Způsob ochrany nemovitosti

Název
pozemek určený k plnění funkcí lesa

Seznam BPEJ

Parcela nemá evidované BPEJ.

Omezení vlastnického práva

Nejsou evidována žádná omezení.

Jiné zápisy

Nejsou evidovány žádné jiné zápisy.

Řízení, v rámci kterých byl k nemovitosti zapsán cenový údaj

Nemovitost je v územním obvodu, kde státní správu katastru nemovitostí ČR vykonává Katastrální úřad pro Královéhradecký kraj, Katastrální pracoviště Trutnov

Zobrazené údaje mají informativní charakter. Platnost k 07.02.2019 14:00:00.

© 2004 - 2019 Český úřad zeměměřický a katastrální, Pod sídlištěm 1800/9, Kobylisy, 18211 Praha 8
Podání určená katastrálními úřady a pracovišti zaslejte přímo na jejich e-mail adresu.

Verze aplikace: 5.5.3 build 0