

Nemocnice Letovice, příspěvková organizace
Pod Klášteřem 55/17, 679 61 Letovice
Zastoupená MUDr. Drahoslavou Královcovou, ředitelkou
IČ: 00387134
zapsaná v OR u KS Brno, odd. Pr, vložka 1250

na straně jedné jako pronajímatel (dále jen jako pronajímatel)

a

Ortopedie Kovanda, s. r. o.
Gorazdova 56/5, 602 00 Brno
Zastoupená MUDr. Milanem Kovandou, Ph.D., jednatelem
IČ: 292 48 671
Zapsaná v OR u KS Brno, odd. C, vložka 68281

na straně druhé jako nájemce (dále jen jako nájemce)

uzavírají uvedeného dne, měsíce a roku
podle § 2201 a násl. zákona č. 89/2012 Sb., občanský zákoník, v platném znění

Nájemní smlouvu

I.

Úvodní ustanovení

Jihomoravský kraj je vlastníkem pozemku parc. č. 350 o výměře 2.311 m², jehož součástí je budova č. p. 55, objekt občanské vybavenosti, zapsaného na listu vlastnictví č. 30 pro k. ú. Letovice, obec Letovice. Tato budova je na základě Zřizovací listiny ze dne 17.09.2015 schválené Zastupitelstvem Jihomoravského kraje, usnesením č. 1984/15/Z 21, ve znění dodatku č. 1 schváleného Zastupitelstvem Jihomoravského kraje usnesením č. 2600/16/Z 27 ze dne 23.06.2016 a dodatku č. 2 schváleného Zastupitelstvem Jihomoravského kraje usnesením č. 1443/18/Z 16 ze dne 20.9.2018 předána k hospodaření Nemocnici Letovice, příspěvková organizace, Pod Klášteřem 55/17, 679 61 Letovice.

V souladu s článkem VI. odst. 6 písmene a) této Zřizovací listiny je pronajímatel oprávněn vlastním jménem a na vlastní účet pronajmout, propachtovat nebo přenechat do výpůjčky movitý majetek, nemovitý majetek, byt nebo prostor sloužící k podnikání na základě písemné smlouvy na dobu do jednoho roku včetně. Doba trvání nájemní smlouvy, pachtovní smlouvy a smlouvy o výpůjčce může být prodloužena pronajímatelem maximálně o další rok. K dalšímu prosloužení doby trvání nájmu, pachtu nebo výpůjčky nebo jejich opětovnému sjednání je třeba předchozí písemný souhlas zřizovatele.

II.

Předmět nájmu

1. Pronajímatel pronajímá touto smlouvou nájemci prostory sloužící K podnikání nacházející se v budově uvedené v čl. I. této smlouvy, a to včetně vybavení, jehož soupis tvoří Přílohu č. 1 této smlouvy (dále jen „předmět nájmu“).

Uvedené prostory se nacházejí v přízemí budovy a jedná se o místnost č. 126 – ambulance o výměře 35,6 m².

Dále pak část místnosti č. 127 - chodba o celkové výměře 38,9 m², místnost č. 116 – WC imobilní o výměře 3,8 m², místnost č. 117 – WC muži o výměře 9,8 m² a místnost č. 118 – WC ženy o výměře 13,7 m², které jsou smluvní strany oprávněny smluvní strany používat současně.

Pronajímané prostory jsou vyznačeny v příloze č. 2, která je nedílnou součástí smlouvy.

2. Nájemce se seznámil s předmětem nájmu a přebírá jej ve stavu způsobilém k řádnému užívání a ke sjednanému účelu.

3. O předání a převzetí předmětu nájmu bude sepsán Předávací protokol.

4. Pronajímatel se zavazuje poskytovat nájemci služby spojené s užíváním předmětu nájmu. Službami se pro účely této smlouvy rozumí dodávka elektrické energie, tepla, teplé a studené vody, odvod odpadních vod.

III.

Účel nájmu

1. Pronajímatel pronajímá předmět nájmu uvedený v čl. II. odst. 1. za účelem provozování ortopedické ambulance.

2. Pronajímatel prohlašuje, že předmět nájmu je podle stavebně-technického určení vhodný pro účel nájmu dle ustanovení čl. III. odst. 1 této smlouvy.

IV.

Doba trvání nájmu

1. Nájemní smlouva se uzavírá na dobu neurčitou s účinností od **01.04.2019**.

2. Pronájem je stanoven dle dohody stran následovně: každé úterý od 8.00 hod. do 13.00 hod. a každý čtvrtek sudého týdne od 9.00 hod. do 12.00 hod., kdy pronajímatel nevyužívá předmět nájmu uvedený v čl. II. odst. 1 této smlouvy pro svoji činnost. Mimo dohodnutou dobu je pronajímatel oprávněn užívat tyto prostory pro svoji vlastní činnost.

3. Nájemní vztah lze ukončit:

- písemnou dohodou obou smluvních stran,
- písemnou výpovědí jedné ze smluvních stran, přičemž dle dohody smluvních stran činí výpovědní lhůta 2 měsíce a počíná běžet prvním dnem měsíce následujícího po doručení výpovědi,
- v případě, že jedna ze smluvních stran neplní povinnosti spojené s touto nájemní smlouvou.

4. Pronajímatel je oprávněn odstoupit od smlouvy, pokud bude předmět nájmu potřebovat k plnění svého předmětu činnosti.

V.

Nájemné

Nájemce se zavazuje platit pronajímateli za nájem prostor částku **2.280,- Kč/měsíc** (dále jen „úhrada“). V ceně nájmu je zahrnuta cena služeb s nájmem spojených. Cena nájmu je cenou konečnou a je v souladu s § 56a, odst. 1, zákona č. 235/2004 Sb., o dani z přidané hodnoty osvobozena od daně z přidané hodnoty.

VI.

Splatnost a způsob úhrady

1. Úhrada bude prováděna v pravidelných čtvrtletních splátkách ve výši **6.840,- Kč**, slovy Šest tisíc osm set čtyřicet korun českých, a to vždy na základě faktury vystavené pronajímatelem do 15. každého započatého čtvrtletí s patnáctidenní splatností ode dne vystavení faktury. Datum uskutečnění zdanitelného plnění nastává čtvrtletně a to vždy k prvnímu dni prvního měsíce započatého čtvrtletí
2. Úhradu poukáže nájemce na číslo účtu pronajímatele 10930631/0100 u KB pod variabilním symbolem uvedeným na faktuře. Za zaplacenou je úhrada považována dnem připsání na účet.
3. Smluvní strany se dohodly, že pronajímatel je oprávněn jednostranně zvyšovat úhradu o částku odpovídající roční míře inflace vyhlášené Českým statistickým úřadem, a to vždy k 1. 1. následujícího kalendářního roku a nájemce se zavazuje takto úhradu pronajímateli platit.
4. V případě prodlení se zaplacením úhrady v termínu delším než 30 dnů může pronajímatel předepsat penále dle platných předpisů (NV č.351/2013 Sb.), které je nájemce povinen uhradit na účet uvedený v čl. VI. odst. 2 společně s dlužnou částkou do 10 dnů od doručení předepsaného penále na adresu nájemce uvedenou v této smlouvě. V pochybnostech se má za to, že výzva byla doručena třetí den po odeslání.
5. Pokud nájemce neuhradí smluvní penále spolu s dlužnou částkou ve lhůtě uvedené v čl.VI. odst. 4, má pronajímatel právo tuto smlouvu písemně vypovědět. Výpovědní lhůta činí jeden měsíc a začíná běžet dnem následujícím po doručení výpovědi. V pochybnostech se má za to, že výpověď byla doručena třetí den po odeslání.

VII.

Práva a povinnosti smluvních stran

1. Nájemce je oprávněn a povinen užívat předmět nájmu řádně, v souladu s touto smlouvou a v souladu s účelem uvedeným v čl. III. odst. 1.
2. Nájemce je povinen provádět na své náklady běžnou údržbu nebytových prostor a jejich vybavení uvedeného v Příloze č. 1, která je nedílnou součástí smlouvy. Za běžnou údržbu se považuje taková údržba, která vyplývá z účelu nájmu uvedeného v čl. III., a jejíž náklady nepřesáhnou částku 2.000 Kč na jeden případ.
3. Nájemce je povinen chránit předmět nájmu před poškozením a zničením.
4. Nájemce odpovídá pronajímateli za veškerou škodu, která mu vznikne v souvislosti s užíváním předmětu nájmu, a to i v důsledku jednání jeho zaměstnanců nebo třetích osob, kterým umožnil do pronajatých prostor přístup.
5. Nájemce není oprávněn provádět na předmětu nájmu jakékoliv stavební, ani jiné úpravy.

6. Nájemce je povinen písemně oznámit bez zbytečného odkladu pronajímateli potřebu provedení oprav nad rámec běžné údržby dle čl. VII. odst. 2, které brání řádnému užívání předmětu nájmu a umožnit mu provedení těchto i jiných nezbytných oprav, jinak nájemce odpovídá za škodu, která nesplněním této povinnosti vznikla.

7. Nájemce je povinen umožnit pronajímateli nebo jím písemně zmocněným osobám vstup do pronajatých prostor uvedených v této smlouvě, a to za účelem kontroly a revize stavebního stavu, technických zařízení a inventarizace majetku pronajímatele.

8. Nájemce se zavazuje neprodleně písemně oznámit pronajímateli instalaci dalších elektrických spotřebičů, které by ovlivnily odběr elektrické energie, a dále všechny ostatní skutečnosti rozhodné pro rozsah a způsob užívání prostor a jejich vybavení.

9. Nájemce je povinen ke dni skončení nájmu odevzdat předmět nájmu ve stavu, v jakém ho převzal, s přihlédnutím k obvyklému opotřebení. O předání bude sepsán „Protokol o předání a převzetí předmětu nájmu“. Pro případ porušení této povinnosti sjednávají smluvní strany smluvní pokutu ve výši 1.000 Kč za každý, i započatý den neoprávněného užívání prostor a jejich vybavení. Smluvní pokuta je splatná do 10 dnů ode dne, kdy na ni pronajímatel uplatní u nájemce nárok.

10. Nájemce sám na své náklady zajistí likvidaci odpadů dle platných hygienických předpisů a schváleného provozního řádu.

11. Pronajímatel je povinen nájemci zajistit řádný a nerušený výkon jeho práv v souladu s obsahem této smlouvy a zajistit pravidelný úklid pronajímaných prostor v souladu se schváleným desinfekčním programem pronajímatele.

VIII.

Podnájem

Nájemce nesmí předmět nájmu přenechat k užívání třetí osobě.

IX.

Závěrečná ustanovení

1. Práva a povinnosti smluvních stran v této smlouvě výslovně neupravená se řídí příslušnými ustanoveními zákona č. 89/2012 Sb., občanský zákoník, v platném znění a dalšími obecně závaznými předpisy.

2. Veškeré změny a doplňky této smlouvy lze provést jen po vzájemné dohodě smluvních stran ve formě písemných a číslovaných dodatků.

3. Tato smlouva se vyhotovuje ve dvou stejnopisech, přičemž smluvní strany obdrží po jednom z nich.

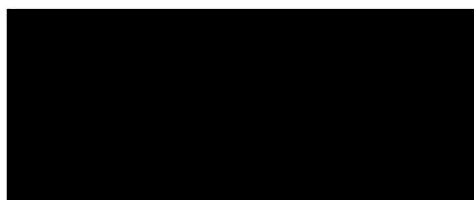
4. Smluvní strany po přečtení smlouvy prohlašují, že smlouva byla sepsána podle jejich pravé, dobrovolné a svobodně projevené vůle, na důkaz čehož připojují své podpisy.

5. Smlouva nabývá platnosti dnem jejího podpisu poslední ze smluvních stran a účinnosti dnem uveřejnění prostřednictvím registru smluv dle zákona o registru smluv.

6. Smluvní strany se dohodly, že uzavřením této smlouvy končí účinnost Nájemní smlouvy uzavřené oběma smluvními stranami dne 28.06.2018.

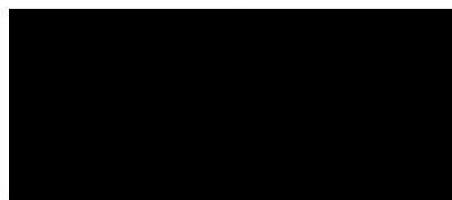
*Doložka podle § 23 zákona č. 129/2000 Sb., o krajích (krajské zřízení), ve znění pozdějších předpisů:
Souhlas s uzavřením smlouvy byl udělen na 92. schůzi Rady Jihomoravského kraje konané dne 25.03.2019 usnesením č. 6850/19/R92.*

V Letovicích dne 28.03.2019




MUDr. Drahošlava Královcová
pronajímatel

V Letovicích dne 28.03.2019



MUDr. Milan Kovanda, Ph.D.
nájemce

Nemocnice Letovice, 
příspěvková organizace
679 61 LETOVICE, Pod Klášteřem 17
IČO: 00387134, tel: 516 426 111

Protokol o předání a převzetí

Nemocnice Letovice, příspěvková organizace

Pod Klášterem 55/17, 679 61 Letovice

Zastoupená MUDr. Drahoslavou Královcovou, ředitelkou

IČ: 00387134

zapsaná v OR u KS Brno, odd. Pr, vložka 1250

na straně jedné jako pronajímatel (dále jen jako pronajímatel)

a

Ortopedie Kovanda, s. r. o.

Gorazdova 56/5, 602 00 Brno

Zastoupená MUDr. Milanem Kovandou, Ph.D., jednatelem

IČ: 292 48 671

Zapsaná v OR u KS Brno, odd. C, vložka 68281

na straně druhé jako nájemce (dále jen jako nájemce)

předává do pronájmu


1. prostory, uvedené v této smlouvě v čl. II., odst.1, které jsou vyznačené v připojeném plánu a tvoří přílohu č. 2 této smlouvy a jsou ve stavu způsobilém k řádnému užívání a ke sjednanému účelu.
2. vybavení prostor, uvedené v příloze č.1, které je ve stavu běžného opotřebení bez významných závad a je způsobilé k řádnému užívání ke sjednanému účelu.

V Letovicích dne 28.03.2019

V Letovicích dne 28.03.2019

.....
MUDr. Drahoslava Královcová
pronajímatel

.....
MUDr. Milan Kovanda, Ph.D.
nájemce

Nemocnice Letovice, 
příspěvková organizace
679 61 LETOVICE, Pod Klášterem 17
IČO: 00387134, tel: 516 426 111

INVENTÁRNÍ KNIHA drobného majetku

Příloha č. 1

IČO: 00387134

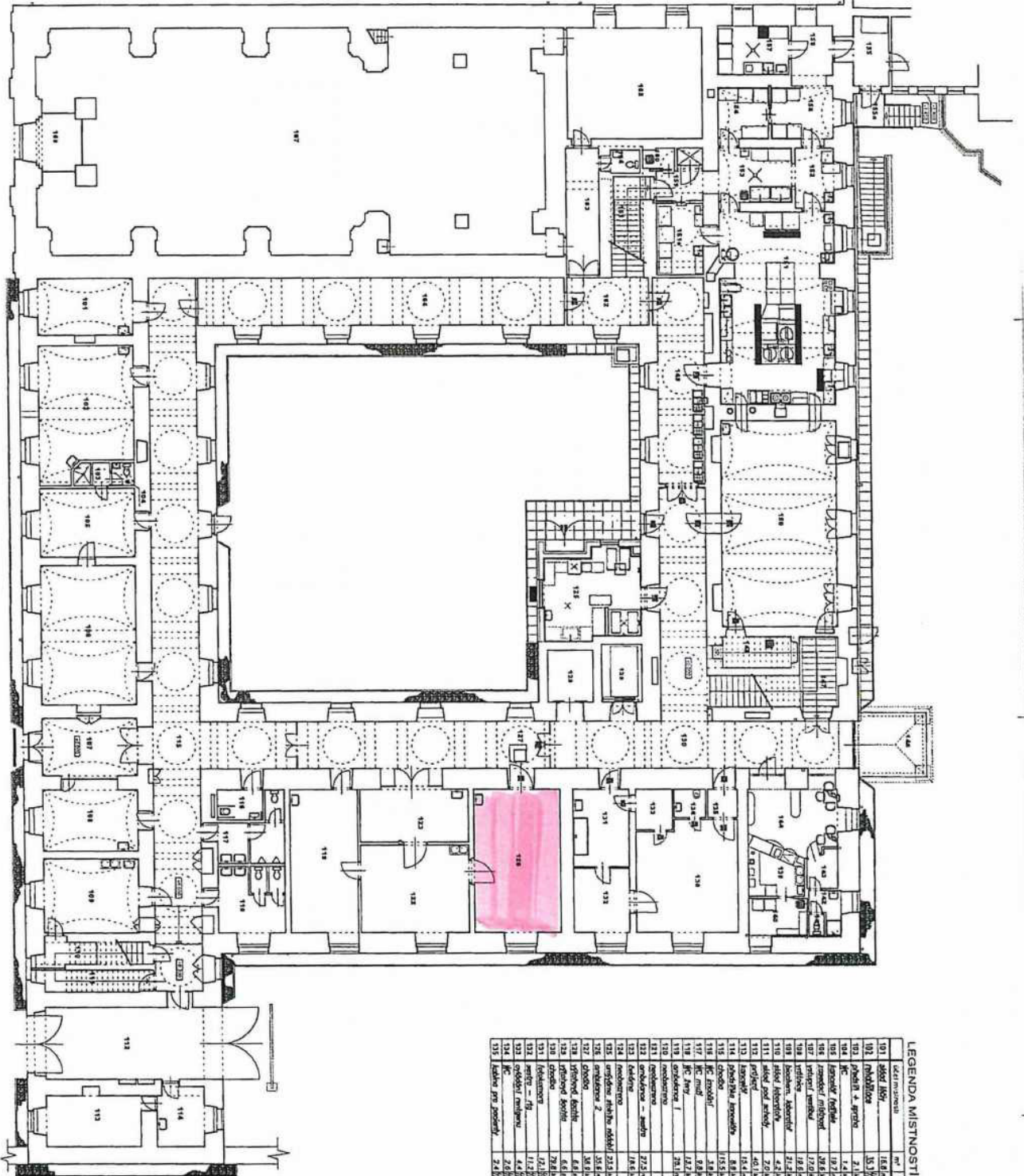
Období: 02/19

Název org.: Nemocnice Letovice, příspěvková organizace

Datum zař	Inv. číslo	Název složky majetku	Cena	Středisko	Místnost
1.1.1998	0256	Váha osobní	250,00	7	5
1.1.1998	0257	Schůdky (2 nášlapy)	250,00	7	1
1.1.1998	0260	Židle kulatá	330,00	7	1
31.12.1998	01-518	Stůl vyšetřovací	1158,00	7	1
24.11.1999	01-866	Židle otáčecí "Cagli	3824,70	7	1
30.12.2000	01-1044	Věšák	1573,80	7	1
30.12.2000	02-1031	Negatoskop NM I NEPO	6552,00	7	2
13.11.2001	05-1272	Chladnička Zanussi	7990,00	7	5
8.1.2002	05-1333	Žaluzie textilní	2896,00	7	5
14.1.2002	01-1370	Sestava pracovních s	9100,00	7	1
14.1.2002	01-1371	Kontejner dřevo na k	3500,00	7	1
14.1.2002	01-1372	Pracovní linka	36112,00	7	1
4.11.2002	05-1506	Nástěnka s rámem	1159,00	7	5
3.1.2003	01-1533	Skříň šatní	4685,00	7	1
3.1.2003	01-1534	Skříň se zásuvkami-v	4722,00	7	1
3.1.2003	01-1535	Skříňka polic.u umyv	1342,00	7	1
3.1.2003	01-1536	Kartotéka dřevěná	7173,50	7	1
3.1.2003	01-1537	Kartotéka dřevěná	7173,50	7	1
3.1.2003	01-1538	Zástěna s posuv dveř	4704,00	7	1
28.2.2003	01-1585	Kartotéka dřevěná	7173,60	7	1
28.2.2003	01-1586	Kartotéka dřevěná	7173,60	7	1
21.12.2005	05-1972	Podložka pod židli	1225,00	7	5
21.12.2005	05-1971	Podložka pod židli	1225,00	7	5
30.11.2006	01-2006	Židle kancel.otáčecí	2356,20	7	1
21.12.2006	01-2012	Zástěna skládací na	3501,00	7	1
17.12.2007	01-2219	Lehátko vyštrř.bez po	5867,00	7	1
7.4.2008	0259	Stolek kovový na nás	630,00	7	1
10.5.2010	02-2641	Lampa stojan.LHH Plu	18587,00	7	2
19.4.2013	0261	Židle dřevěná	180,00	7	1
21.8.2013	0258	Stolek kovový převaz	400,00	7	1
29.6.2018	03-3821	SWITCH včetně kabelu	1285,00	7	3
Celkový součet :			154098,90		

Sestava je za tyto omezující podmínky:

středisko = 7



LEGENDA MIESTNOSTI

číslo miestnosti	popis	číslo miestnosti	popis	číslo miestnosti	popis
101	obed 100	128	medicina	135	medicina
102	prázdna	129	medicina	136	medicina
103	prázdna + archa	130	medicina	137	medicina
104	MC	131	medicina	138	medicina
105	prázdna / prázdna	132	medicina	139	medicina
106	prázdna / prázdna	133	medicina	140	medicina
107	prázdna / prázdna	134	medicina	141	medicina
108	prázdna / prázdna	142	medicina	143	medicina
109	prázdna / prázdna	144	medicina	144	medicina
110	prázdna / prázdna	145	medicina	145	medicina
111	prázdna / prázdna	146	medicina	146	medicina
112	prázdna / prázdna	147	medicina	147	medicina
113	prázdna / prázdna	148	medicina	148	medicina
114	prázdna / prázdna	149	medicina	149	medicina
115	prázdna / prázdna	150	medicina	150	medicina
116	prázdna / prázdna	151	medicina	151	medicina
117	prázdna / prázdna	152	medicina	152	medicina
118	prázdna / prázdna	153	medicina	153	medicina
119	prázdna / prázdna	154	medicina	154	medicina
120	prázdna / prázdna	155	medicina	155	medicina
121	prázdna / prázdna	156	medicina	156	medicina
122	prázdna / prázdna	157	medicina	157	medicina
123	prázdna / prázdna	158	medicina	158	medicina
124	prázdna / prázdna	159	medicina	159	medicina
125	prázdna / prázdna	160	medicina	160	medicina
126	prázdna / prázdna	161	medicina	161	medicina
127	prázdna / prázdna	162	medicina	162	medicina
128	prázdna / prázdna	163	medicina	163	medicina
129	prázdna / prázdna	164	medicina	164	medicina
130	prázdna / prázdna	165	medicina	165	medicina
131	prázdna / prázdna	166	medicina	166	medicina
132	prázdna / prázdna	167	medicina	167	medicina
133	prázdna / prázdna	168	medicina	168	medicina
134	prázdna / prázdna	169	medicina	169	medicina
135	prázdna / prázdna	170	medicina	170	medicina

10 000 x 364 800 x výš/výš podlažia úroveň prízemí

staviteľ	Staviteľská spoločnosť	projektant	Projektová spoločnosť
objekt	NEODONICE MIL OŠROVNÝCH BRATŔI	číslo projektu	02
objekt	Stavba	číslo listu	02
objekt	Prázdna miestnosť	číslo kódu	02

