

KUPNÍ SMLOUVA č. 9/2019

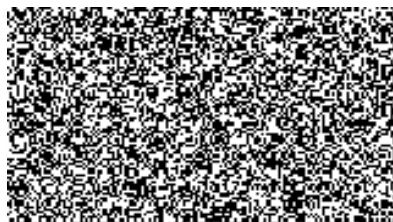
dle § 2079 a násl. zákona č. 89/2012 Sb., občanský zákoník (dále jen „OZ“)

uzavřená níže uvedeného dne, měsíce a roku mezi smluvními stranami

Název: **Česká republika – Ministerstvo vnitra**
se sídlem: Nad Štolou 936/3, 170 34, Praha 7
Kontaktní adresa: MV-GŘ HZS ČR, Institut ochrany obyvatelstva,
Na Lužci 204,
533 41 Lázně Bohdaneč

IČO: 00007064
DIČ: CZ00007064

Bankovní spojení:
Číslo účtu:
Pověřený pracovník:
e-mail:
telefon:



(dále jen „kupující“)

a

Název : **INTERIER TECH s.r.o.**
Se sídlem: Za Drahou 253, 282 01 Český Brod – Liblice

IČO: 29058155
DIČ: CZ29058155

Bankovní spojení:
Číslo účtu:
ID DS:
Kontaktní osoba:
E-mail:



Zapsán v obchodním rejstříku, vedeným městským soudem v Praze, oddíl C, vložka 163550

(dále jen „prodávající“)

„Nákup kancelářského nábytku“

I.

Úvodní ustanovení

Tato smlouva byla smluvními stranami uzavřena na základě rámcové dohody na dodávky kancelářského, sedacího a lehacího nábytku pro roky 2019-2020“ (č. j. centrálního zadavatele MV-40451-41/VZ-2018).

II.

Předmět plnění

1. Předmětem této smlouvy je stanovení podmínek platných pro dodávku kancelářského, sedacího a lehacího nábytku dle přílohy č.1. k č.j.: MV-40451-41/VZ-2018. Nábytek kancelářský, sedací a lehací viz příloha č. 1.
2. Kupující se zavazuje předmět plnění převzít a zaplatit sjednanou cenu dle článku III.

III.

Kupní cena

1. Kupní cena celkem bez DPH: 214 614,00 Kč
DPH 21%: 45 068,94 Kč

Kupní cena celkem s DPH: 259 682,94 Kč

(slovy:Dvěstěpadesátdevěttisícšestsetosmdesátdvěkorunyčeskédevadesátčtyřihaléře)

2. Nabídnuté jednotkové ceny uvedené v příloze č. 1 této kupní smlouvy jsou považovány za ceny nejvýše přípustné a nepřekročitelné, zahrnující cenu za dopravu do místa plnění, včetně dalších nákladů související s dodávkou předmětu plnění v této smlouvě výslovně neuvedených. Změna ceny je možná pouze na základě změny právních předpisů, a to při změnách daňových sazeb (DPH).

IV.

Doba a místo plnění

1. Prodávající je povinen dodat smlouvené zboží do 21 kalendářních dnů ode dne nabytí účinnosti kupní smlouvy.
2. Místem plnění je: **MV GŘ HZS ČR, Institut ochrany obyvatelstva, Na Lužci 204, 533 41 Lázně Bohdaneč.**

V.

Všeobecné dodací podmínky

1. Dodávka zboží bude považována za dodanou jejím převzetím kupujícím a podpisem dodacího listu zástupci obou smluvních stran v místě plnění. Jedno vyhotovení dodacího listu zůstane kupujícímu a druhé vyhotovení bude předáno prodávajícímu.
2. Proávající se zavazuje, že veškeré zboží, které je předmětem plnění této smlouvy, opatří pro přepravu způsobem, který je obvyklý pro takové zboží v obchodním styku.
3. Kupující nabývá vlastnické právo k dodanému zboží jeho převzetím a je oprávněn zboží používat. Přejchod nebezpečí škody na zboží se řídí ustanovením § 2121 - 2125 OZ.

VI.

Platební podmínky

1. Platba za uskutečněné dodávky předmětu plnění bude prováděna bezhotovostním platebním převodem na základě faktury vystavené dodavatelem do 14 kalendářních dnů po řádném předání a převzetí dodávky odběratelem. Přílohou každé faktury bude zástupci obou stran podepsaný dodací list potvrzující, že dodávka byla dodána kupujícímu v požadovaném množství a kvalitě.
2. Faktury musí obsahovat č. j. kupní smlouvy, č. j. rámcové smlouvy, ke které se dodávka vztahuje, všechny údaje uvedené v § 29 zákona č. 235/2004 Sb., o dani z přidané hodnoty, ve znění pozdějších předpisů, a údaje uvedené v § 435 OZ.
3. Faktury jsou splatné do 30 kalendářních dnů ode dne jejich prokazatelného doručení příslušnému kupujícímu na adresu uvedenou v konkrétní kupní smlouvě (místo plnění).
4. Fakturace za provedení díla dle této smlouvy se bude uskutečňovat na adresu:

MV - GR HZS ČR
Institut ochrany obyvatelstva
Na Lužci 204
533 41 Lázně Bohdaneč

na fakturách bude jako objednatel uvedeno:

ČR - Ministerstvo vnitra
Nad Štolou 936/3
170 34 Praha 7

zastoupené – kontaktní adresa:

MV - GR HZS ČR
Institut ochrany obyvatelstva
Na Lužci 204
533 41 Lázně Bohdaneč

K originálu faktury budou přiloženy dvě kopie faktur s protokoly podepsanými oběma smluvními stranami.

5. Faktura je považována za proplacenou okamžikem odepsání příslušné finanční částky z účtu kupujícího ve prospěch účtu prodávajícího.
6. Faktury předložené v prosinci musí být doručeny odběrateli nejpozději do 7. prosince daného roku do 15:00 hodin. Při doručení po tomto termínu nelze fakturu proplatit v daném roce a prodávající bere na vědomí, že kupující vzhledem k ročnímu rozpočtovému cyklu uhradí kupní cenu v následujícím roce po uvolnění rozpočtových prostředků. Kupující se v tomto případě nedostává do prodlení.

7. Kupující je oprávněn před uplynutím lhůty splatnosti faktury vrátit prodávajícímu bez zaplacení fakturu, která neobsahuje náležitosti stanovené rámcovou smlouvou nebo obecně závaznými právními předpisy, není doložena kopií potvrzeného dodacího listu, obsahuje jiné cenové údaje nebo jiný druh plnění než dohodnutý ve smlouvě nebo budou-li tyto údaje uvedeny chybně, a to s uvedením důvodu vrácení. Prodávající je povinen v případě vrácení faktury fakturu opravit nebo vyhotovit fakturu novou. Důvodným vrácením faktury přestává běžet původní lhůta splatnosti. Nová lhůta v původní délce splatnosti běží znovu ode dne doručení opravené nebo nově vystavené faktury odběrateli.
8. Platby budou realizovány v Kč na základě předložené faktury.
9. Zálohové platby kupující neposkytuje.

VII.

Záruka

1. Prodávající se zavazuje poskytovat záruční dobu na zboží v délce minimálně 60 měsíců pro kancelářský nábytek. U sedacího a lehacího nábytku bude poskytnuta záruční doba v délce minimálně 60 měsíců u položek 64, 65, 68-70 a 73. U položek 71, 72, 74-80 bude poskytnuta záruční doba v délce minimálně 36 měsíců. U položek 66 a 67 bude poskytnuta záruční doba v délce minimálně 24 měsíců.
2. Ostatní podmínky se řídí ustanoveními rámcové smlouvy, a pokud rámcová smlouva podmínky neupřesňuje, ustanovením OZ.

VIII.

Vady

1. Prodávající je povinen dodat zboží v množství, druhu a jakosti (specifikace zboží je v příloze č. 1 této kupní smlouvy) dle kupní smlouvy a při dodržení obchodních podmínek sjednaných v této kupní smlouvě. Kupující je povinen dodané zboží převzít a zaplatit kupní cenu.
2. Poruší-li prodávající povinnosti stanovené v bodu 1, jedná se o vady plnění. Za vady plnění se považuje i dodání jiného druhu zboží, než určuje tato smlouva. Kupující je povinen reklamovat vady bezodkladně po jejich zjištění.
3. Zjistí-li kupující vady týkající se druhu a jakosti dodaného zboží již při dodání, je oprávněn odmítnout jejich převzetí. To platí i při dodání jiného druhu zboží, než určuje kupní smlouva. Odstoupení od kupní smlouvy bezodkladně kupující písemně oznámí prodávajícímu.
4. Vady, které se týkají jakosti dodaného zboží, které kupující zjistí až po převzetí dodávky, je prodávající povinen odstranit nejpozději do 7 dnů od oznámení reklamace. Prodávající odstraní vady bezúplatně dodáním náhradního plnění v množství a jakosti dle kupní smlouvy. Obdobně postupuje prodávající i v případě, nevyužije-li kupující svého práva na odstoupení od smlouvy podle bodu 3.
5. Ujednáním o náhradním plnění není dotčena odpovědnost prodávající za škodu.

IX.

Odstoupení od smlouvy

1. Odstoupení od smlouvy se řídí ustanoveními § 2001 a násl. OZ.

2. Smluvní strany pokládají za podstatné porušení smlouvy prodlení prodávajícího se splněním předmětu kupní smlouvy ve sjednaném termínu dle čl. IV. této smlouvy nebo nedodání předmětu plnění v požadované kvalitě a množství dle této smlouvy.
3. Kupující je oprávněn odstoupit od smlouvy, jestliže se prodávající ocitne pravomocným rozhodnutím soudu v úpadku dle zákona č. 182/2006 Sb., o úpadku a způsobech jeho řešení (insolvenční zákon), ve znění pozdějších předpisů

X.

Řešení sporů

1. Veškeré spory mezi smluvními stranami budou řešeny nejprve smírně.
2. Nebude-li smírného řešení dosaženo, budou spory řešeny v soudním řízení před obecnými soudy České republiky.

XI.

Odpovědnost za škody

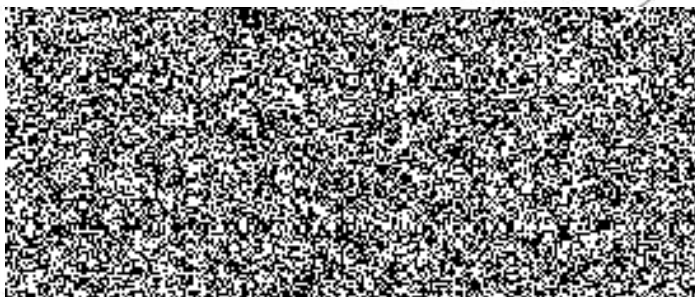
Prodávající odpovídá za škodu způsobenou vadným plněním této smlouvy v rozsahu stanoveném českým právním řádem, zejména pak OZ.

XII.

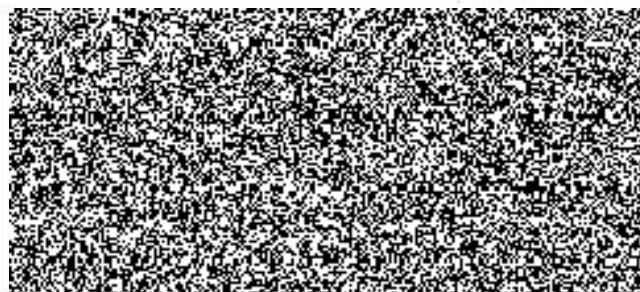
Závěrečná ustanovení

1. Tato kupní smlouva se řídí právním řádem České republiky, zejména příslušnými ustanoveními OZ.
2. Smlouva nabývá platnosti a účinnosti dnem uzavření.
3. Smlouva může být měněna nebo doplňována jen písemnými, očíslovanými dodatky odsouhlasenými smluvními stranami, které se stanou nedílnou součástí této smlouvy.
4. Obě smluvní strany prohlašují, že tato smlouva nebyla uzavřena v tísní, ani za jednostranně nevýhodných podmínek a na důkaz toho připojují své vlastnoruční podpisy.
5. Tato smlouva je vyhotovena ve 3 stejnopisech, z nichž 1 obdrží prodávající a 2 kupující.
6. Otázky neupravené touto smlouvou se řídí ustanoveními rámcové smlouvy, a pokud rámcová smlouva problematiku neupravuje, příslušnými ustanoveními OZ.
7. Nedílnou součástí této kupní smlouvy je příloha č. 1 se specifikací požadovaného zboží.

V Českém Brodě dne 25.3.2019



V Lázních Bohdaneč dne 26. 03. 2019

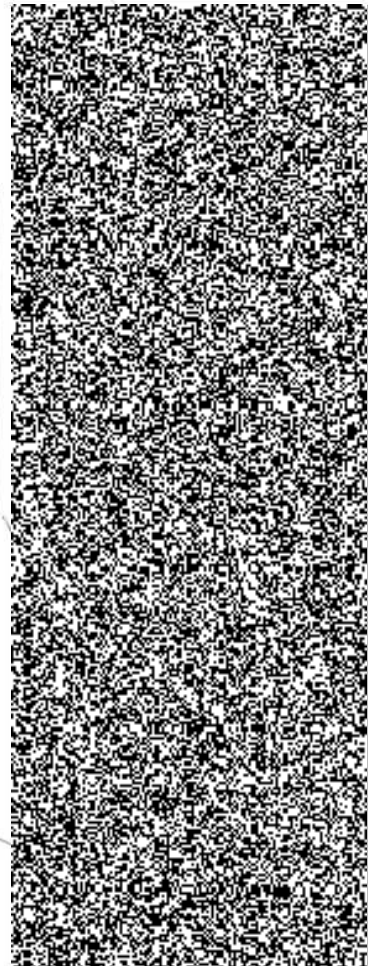


Česká republika - Ministerstvo vnitra

Příloha č. 1 smlouvy 9/2019- předmět plnění

Pořadové číslo	Kancelářský, sedací a lehací nábytek nábytek	Množství	JC bez DPH	JC s DPH	CC bez DPH	DPH (sazba 21%)	CC s DPH
2	Stůl kancelářský psací rozměr 1400x800x730, tloušťka desky LTD 25 mm	5	1 841,00 Kč	2 227,61 Kč	9 205,00 Kč	1 933,05 Kč	11 138,05 Kč
7	Kontejner mobilní-centrální zámek, 430x600x610, LTD 18 mm	5	3 208,00 Kč	3 881,68 Kč	16 040,00 Kč	3 368,40 Kč	19 408,40 Kč
9	Nástavec na stůl dřevěný dělený, 1400x320x360, horní deska LTD 25mm, jinak 18mm	3	1 538,00 Kč	1 860,98 Kč	4 614,00 Kč	968,94 Kč	5 582,94 Kč
18	Stůl konferenční obdélníkový 1000x600x650, kovové nohy	3	1 871,00 Kč	2 263,91 Kč	5 613,00 Kč	1 178,73 Kč	6 791,73 Kč
23	Stůl pracovní univerzální 1600x800x730, kovová konstrukce, LTD25mm (využití jako pracovní, jednací i jídelní)	1	2 310,00 Kč	2 795,10 Kč	2 310,00 Kč	485,10 Kč	2 795,10 Kč
26	Skříň knihovna prosklená 800x440x1780, 3/5 sklo, 2/5 plné dveře, 1 mezistěna, LTD 18mm	1	3 694,00 Kč	4 469,74 Kč	3 694,00 Kč	775,74 Kč	4 469,74 Kč
30	Skříň 2-dveřová šatní 800x600x1780, plné dveře, šatní vložka, mezistěna, LTD 18mm	3	3 440,00 Kč	4 162,40 Kč	10 320,00 Kč	2 167,20 Kč	12 487,20 Kč
33	Skříň roletová policová se zámkem s úcht.lištou 800x420x1780, mezistěna, LTD 18mm	1	6 231,00 Kč	7 539,51 Kč	6 231,00 Kč	1 308,51 Kč	7 539,51 Kč
38	Police závěsná kombinace LTD+kov, 760x230x220, LTD 18mm	5	546,00 Kč	660,66 Kč	2 730,00 Kč	573,30 Kč	3 303,30 Kč
39	Nástavec na 2-dveř.skříň 800x440x720, dveře 2 křídle, LTD 18mm, 1 police	2	1 682,00 Kč	2 035,22 Kč	3 364,00 Kč	706,44 Kč	4 070,44 Kč

46	Věšák stojanový kovový (černý nebo chrom)+odkládání deštníků	1	860,00 Kč	1 040,60 Kč	860,00 Kč	180,60 Kč	1 040,60 Kč
48	Rektifikační sada pro zvýšení stolu pracovního universálního až o 10 cm	1	289,00 Kč	349,69 Kč	289,00 Kč	60,69 Kč	349,69 Kč
53	M - skříňka roletová policová 2M - pravá	1	3 305,00 Kč	3 999,05 Kč	3 305,00 Kč	694,05 Kč	3 999,05 Kč
64	Dispečerské křeslo pro nepřetržitý provoz - 160 kg (výběr ze dvou velikostí A,B) - vybráno B 4x, A 2x	6	7 605,00 Kč	9 202,05 Kč	45 630,00 Kč	9 582,30 Kč	55 212,30 Kč
65	Dispečerské křeslo pro operační centra, velikosti A,B,C,D, kombinace látky a koženka, posuvný sedák, stavitelný opěrák 1xC	1	19 011,00 Kč	23 003,31 Kč	19 011,00 Kč	3 992,31 Kč	23 003,31 Kč
65	Dispečerské křeslo pro operační centra, velikosti A,B,C,D, kombinace látky a koženka, posuvný sedák, stavitelný opěrák 1xB	1	19 011,00 Kč	23 003,31 Kč	19 011,00 Kč	3 992,31 Kč	23 003,31 Kč
68	Křeslo manažerské čalouněné, opěrák ze síťoviny - nosnost 150 kg	6	4 753,00 Kč	5 751,13 Kč	28 518,00 Kč	5 988,78 Kč	34 506,78 Kč
70	Křeslo kancelářské čalouněné,130kg	5	3 627,00 Kč	4 388,67 Kč	18 135,00 Kč	3 808,35 Kč	21 943,35 Kč
78	Křeslo dřevěné čalouněné pevné - nosnost 120 kg	3	3 320,00 Kč	4 017,20 Kč	9 960,00 Kč	2 091,60 Kč	12 051,60 Kč
80	Válenda čalouněná s úložným prostorem - nosnost 130 kg	1	5 774,00 Kč	6 986,54 Kč	5 774,00 Kč	1 212,54 Kč	6 986,54 Kč
	CELKEM	55			214 614,00 Kč	45 068,94 Kč	259 682,94 Kč



korpusy buk světlý 381

šedivé čalounění šedá RAL7016

modré modrá RAL5003(MV)