

# Smlouva o dílo

„bezpečnostní režimová studie“

KCP:2016-01325

dle Občanského zákoníku uzavřená níže uvedeného dne mezi smluvními stranami:

**Kongresové centrum Praha, a.s.**

se sídlem Praha 4, 5. května 65, PSČ 140 21

IČ: 63080249

DIČ: CZ63080249

zastoupená: Mgr. Petrem Veselým GŘ KCP

Zapsaná v obch. rejstříku vedeném Městským soudem v Praze, v oddíle B, vložka 3275

dále jen **objednatel**

a

**F.S.C. BEZPEČNOSTNÍ PORADENSTVÍ a.s.**

se sídlem Vítkovická 1994/22, Moravská Ostrava, 702 00 Ostrava

IČ: 25884646

DIČ: CZ25884646

zastoupená: Mgr. Barbora Maráková, místopředseda představenstva

ve věcech smluvního projednání: Mgr. Barbora Maráková

bankovní spojení: Komerční banka a.s. Ostrava, č.ú.: 27-2501700207/0100

Zapsaná u OR: vedeným Krajským soudem v Ostravě, oddíl B, vložka 2504

dále jen **zhotovitel**

Výše uvedené smluvní strany uzavírají tuto smlouvu na vypracování bezpečnostní režimové studie Kongresového centra Praha. Smlouva je uzavírána na základě vítězné nabídky zhotovitele, kterou zhotovitel předložil v rámci poptávkového řízení objednatele na provedení „bezpečnostní režimová studie“. To vše v rozsahu a za podmínek uvedených dále.

## 1. PŘEDMĚT SMLOUVY

- 1.1. Předmětem smlouvy je závazek zhotovitele vypracovat bezpečnostní režimovou studii, která bude dále objednateli sloužit pro další bezpečnostní řešení v rámci objektu Kongresového centra Praha (dále jen KCP).
- 1.2. Předmět a rozsah smlouvy je vymezen těmito dokumenty:
  - a) podklady pro vypracování bezpečnostní režimovou studii – příloha č. 1 (objednatel)
  - b) Položkovým rozpočtem – příloha č. 2. (zhotovitel)

- 1.3. Předmět smlouvy je možno v průběhu změnit pouze formou písemného dodatku k této smlouvě, ten musí obsahovat věcnou, termínovou a cenovou specifikace sjednaných změn.

## 2. DOBA PLNĚNÍ

- 2.1. Termín pro zahájení spolupráce je den 01.09.2016  
2.2. Termín ukončení prací je stanoven na 31.10.2016

## 3. CENA ZA DÍLO

- 3.1. Za provedení díla v rozsahu dle čl. 1 této smlouvy byla dohodou sjednána limitní, nejvýše přípustná a nepřekročitelná smluvní cena ve výši:

Jedná se o cenu bez DPH.

- 3.2. Cena je specifikována položkovým rozpočtem dle čl. 1., odst. 1.2, odrážka b) této smlouvy. Objednatel je dle tohoto rozpočtu oprávněn rozsah a cenu měnit.
- 3.3. K ceně bude zhotovitel účtovat daň z přidané hodnoty v souladu s předpisy o DPH, platnými k termínu zdanitelného plnění.
- 3.4. Pro cenu díla prováděného dle této smlouvy platí ve smyslu příslušných právních předpisů sazba DPH ve výši 21%. Na rozsah díla, které odpovídá ve smyslu sdělení ČSÚ č. 275/2008 Sb. charakteru prací specifikovaných v klasifikaci produkce pod kódem CZ – CPA 41, 42, 43, je dodavatel povinen vystavit daňový doklad a ve smyslu paragrafu 92e) zák. č. 235/2004 Sb., zákona o DPH, provést přenesení daňové povinnosti na odběratele. Na uvedeném daňovém dokladu bude vyznačena pouze sazba daně, ale daň již nebude počítána. Obě smluvní strany jsou plátcí DPH a obě smluvní strany se zavazují, že jakékoliv změny týkající se skutečností uvedených v tomto odstavci budou neprodleně sdělovat druhé smluvní straně.
- 3.5. V případě, že zhotovitel nebude provádět některé práce, bude o cenu těchto prací, na základě dohody smluvních stran, cena za dílo snížena.

- 3.6. Cena bude upravena formou písemného dodatku k této smlouvě v případě změn v projektové dokumentaci, vzniklých při realizaci na základě dohody smluvních stran.
- 3.7. Pokud zhotovitel na žádost objednatele v návaznosti na provedení díla provede práce (dodá materiál) nad sjednaný rozsah díla, musí být cena těchto prací resp. způsob její tvorby, sjednána předem a tato není součástí ceny za dílo.

#### **4. FAKTURACE, SPLATNOST SMLUVNÍ CENY**

- 4.1. Objednatel zaplatí zhotoviteli smluvní cenu po ukončení díla a předání celkové studie. V případě, že vznikne dohoda o částečném plnění v průběhu vypracovávání studie, musí být písemným dodatkem jasně stanoven postup proplácení faktur.
- 4.2. V případě, že dojde u zhotovitele k porušení povinností v rámci vypracování studie, kdy tyto nedostatky budou vytýkány písemnou formou, ponechává si objednatel právo cenu na faktuře upravit, dle vážnosti porušení povinností, kdy snížení ceny se odvíjí vzniklými náklady ze strany objednatele.
- 4.3. Veškeré vystavované faktury budou mít náležitosti odpovídající jejich druhu. Není-li sjednáno jinak, je jejich splatnost 21 dnů ode dne vystavení.

#### **5. ZÁVAZKY SMLUVNÍCH STRAN**

- 5.1. Zhotovitel se zavazuje, že při studii bude respektovat chod objektu KCP a že případné prohlídky bude hlásit dopředu a bude respektovat případné změny v čase a datu, dle chodu objektu KCP.
- 5.2. Zhotovitel v rámci této smlouvy předloží objednateli plán jakým způsobem bude studie prováděna, tedy předpokládané termíny prohlídek popřípadě další požadavky, které jsou pro vypracování studie nutné.
- 5.3. Zhotovitel se zavazuje, že všechny prohlídky budou vždy v doprovodu odpovědných osob (zaměstnanců) objektu KCP.
- 5.4. Objednatel se zavazuje, že poskytne veškerou potřebnou součinnost, aby studie měla svou odbornost a použitelnost pro další využití.

## 6. GARANCE A POVINNOSTI ZHOTOVITELE

- 6.1. Zhotovitel garantuje, že má pojištění odpovědnosti za případnou způsobenou škodu.
- 6.2. Povinnost zachovávat obchodní a služební tajemství, se kterým přijde zhotovitel do styku v rámci plnění předmětné činnosti. Povinnost zachovávat mlčenlivost platí pro zaměstnance zhotovitele i po skončení platnosti smlouvy garantované rizikem smluvní sankce až do výše \_\_\_\_\_ která může být uplatňována objednatelem vůči zhotoviteli.

## 7. SOUČINNOST OBJEDNAVATELE

- 7.1. Objednatel zajistí pracovníkům zhotovitele používání základních potřeb pro plnění daného úkolu.
- 7.2. Objednatel bude bez zbytečného prodlení reagovat na všechny připomínky ze strany zhotovitele, které mají vliv na vypracování studie.
- 7.3. Objednatel umožní zaměstnancům zhotovitele, kteří jsou určeni pro spolupráci s KCP vstup do prostor KCP a pohyb po prostorách KCP nepřetržitě.

## 8. TECHNICKÉ VYBAVENÍ

- 8.1. Zhotovitel zodpovídá za technické vybavení svých zaměstnanců, tak aby studie mohla být vedena řádně a nebyl tak omezen jejich výkon.
- 8.2. Zhotovitel garantuje, že všichni zaměstnanci, kteří spolupracují na dané studii, budou viditelně označeni jmenovkou, popřípadě vizitkou společnosti zhotovitele tak, aby ostraha objektu KCP věděla, o koho se jedná a jaký je účel prohlídky či návštěvy.

## 9. SMLUVNÍ POKUTA

- 9.1. V případě prodlení s úhradou finančního penění mezi smluvními stranami dle této smlouvy, vzniká smluvní straně, která je v prodlení s úhradou povinnost k úhradě úroku z prodlení ve výši 0,05% z dlužné částky za každý den prodlení

- 9.2. Při předání díla v pozdějším termínu než je sjednáno v této smlouvě, uhradí zhotovitel objednateli smluvní pokutu ve výši 0,1 % ze smluvní ceny za každý den prodlení.
- 9.3. V případě, že zhotovitel při plnění předmětu smlouvy poruší některé ze svých povinností, které ovlivní bezpečnost KCP a bude o tom písemně vyzooměn a tyto závady do 24 hodin neodstraní může objednatel nárokovat smluvní pokutu ve výši 2% z ceny fakturované částky, za každý den, kdy tyto závady nebyly odstraněny
- 9.4. V případě, že zhotovitel poruší povinnosti, které ohrozí bezpečnost KCP a KCP bude tuto situaci řešit vlastními prostředky, náleží objednateli možnost tyto vícenáklady nárokovat po zhotoviteli
- 9.5. Uvedené smluvní pokuty jsou splatné v termínu uvedeném na příslušné faktuře.

## 10. VYŠŠÍ MOC

10.1 Vyšší mocí se rozumí vzniklé události, na základě kterých jsou jednotlivé smluvní strany částečně, nebo úplně zproštěny závazků vyplývajících ze smlouvy, protože tyto události jsou mimo dosah jejich možného vlivu a jejich rozsah a následky není možné v době podpisu smlouvy předvídat.

10.2 Pod pojmem vyšší moc se rozumí veškeré události uznané Mezinárodní obchodní komorou v Paříži, mezi které patří zejména: mobilizace, válka, generální stávková, výluka, požár, povodně, jakož i další přírodní katastrofy, které postihnou některou ze smluvních stran nebo podniky hlavních subdodavatelů zhotovitele.

10.3 Dále je pod pojem vyšší moc pro účely této smlouvy zahrnuta devalvace měny zhotovitele nebo podstatné změny kurzů této měny.

## 11. DALŠÍ UJEDNÁNÍ

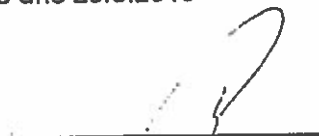
11. Smluvní strany se zavazují, že veškeré informace o díle a informace o druhé smluvní straně, které v souvislosti s provedením díla získají a které nejsou běžně dostupné, budou považovat za důvěrné a neprozradí je třetí osobě bez souhlasu druhé smluvní strany a to i po skončení platnosti této smlouvy. Výjimkou je předání informací osobám oprávněným vyžadovat takové informace na základě platných právních předpisů.

## 12. ZÁVĚREČNÁ USTANOVENÍ

- 12.1. Tato smlouva nabývá platnosti i účinnosti dnem podpisu oprávněnými zástupci obou smluvních stran.
- 12.2. Veškeré změny této smlouvy lze požívat pouze formou písemných dodatků. Nesplňují-li dodatky podmínku písemnost, jsou neplatné. Každá smluvní strana může namítnout neplatnost dodatku z důvodu nedodržení formy kdykoliv, a to i když již bylo započato s plněním.
- 12.3. Doručováno bude na adresu v záhlaví. V případě doručování prostřednictvím provozovatele poštovních služeb se písemnost považuje za doručenu i v případě, že si adresát písemnost ve lhůtě 10 dnů ode dne, kdy byla připravena k vyzvednutí, nevyzvedne. Doručující orgán po marném uplynutí této lhůty vhodí písemnost do schránky. Ust. § 570 odst. 1 a 573 OZ se nepoužije.
- 12.4. Tato smlouva je vypracována ve dvou vyhotoveních, z nichž si každá ze smluvních stran ponechá jedno.
- 12.5. Nedílnou součástí této smlouvy jsou přílohy č. 1 – 2 uvedené v čl. 1 smlouvy.
- 12.6. Strany si nepřejí, aby nad rámec výslovných ustanovení této smlouvy byla jakákoliv práva a povinnosti dovozovány z dosavadní či budoucí praxe zavedené mezi stranami či zvyklostí zachovávaných obecně či v odvětví týkajícím se předmětu plnění této smlouvy, ledaže je ve smlouvě výslovně sjednáno jinak. Odpověď strany této smlouvy, podle § 1740 odst. 3 OZ, s dodatkem nebo odchylkou, není přijetím nabídky na uzavření této smlouvy, ani když podstatně nemění podmínky nabídky. To platí i na proces uzavírání dodatků k této smlouvě.

*Na důkaz souhlasu s celým obsahem této smlouvy připojují oprávnění zástupci smluvních stran své podpisy.*

V Praze dne 29.8.2016

  
\_\_\_\_\_  
Za objednatelé

  
\_\_\_\_\_  
za zhotovitele

## Příloha č. 1

V příloze č. 1 jsou uvedené podklady pro vypracování studie, respektive podklady pro základní stanovení bezpečnostní režimové studie, tak aby byl dodavatel schopen stanovit dobu a cenu k vypracování studie.

### Prvotní podklady pro základní vypracování studie:

1. Plány jednotlivých pater
2. Základní informace o bezpečnostním režimu v KCP

Prvotní podklady jsou předkládány v této formě pouze z důvodu, aby účastníci poptávkového řízení mohli určit případný čas na realizaci studie a také cenovou nabídku. V momentě, kdy bude znám konkrétní zadavatel, tak s ním bude vedena přímá spolupráce, kdy KCP zajistí všechny potřebné materiály. V případě, že by zadavatel nebyl z těchto příloh schopen určit dobu, studii, její náročnost, popřípadě cenu, může se zadavatel osobně dostavit na KCP a pověřené osoby ho provedou objektem.

Od samotné bezpečnostní režimové studie očekáváme tyto výstupy, díky kterým budeme moci stanovit další poptávkové řízení pro bezpečnostní technologie. Do samotné studie je zahrnuta i klíčová politika objektu KCP. Tato studie by měla stanovit možnosti změn současné klíčové politiky a nastavit možnosti modernizace a jednodušších variant.

### Výstupy studie: (v papírové a elektronické podobě)

1. Prostorový plán objektu s vyznačením jednotlivých bezpečnostních zón, prostupy mezi zónami, vstupy do objektu KC.
2. Definice osob oprávněných a neoprávněných vstupovat do jednotlivých bezpečnostních zón v KCP.
3. Matice povoleného a zakázaného pohybu jednotlivých osob ve vazbě na jednotlivé bezpečnostní zóny, v závislosti na druhu návštěvy, akce, času.

4. Schéma pohybu osob pro různé typy akcí a služeb.
5. Schéma pohybu osob pro mimořádné situace včetně nástupu příslušníků IZS.
6. Studie bude plně akceptovat platnou legislativu, především na požární bezpečnosti.
7. Navržení umístění prostorů a technického vybavení na kontrolu vstupujících osob a jejich zavazadel, zda nevnáší zakázané věci do objektu KC (např. zbraně, výbušniny, nebezpečné látky).
8. Řešení evidence počtu osob v jednotlivých prostorách, evidence konkrétních osob, které přistupují na vstupní kartu nebo se prokazují osobními doklady u ostrahy. Pro potřebu IZS je potřeba mít trvale přehled o počtu osob v objektu a kde se nacházejí. Vyloučení možnosti, že se někdo někde neoprávněně schová v objektu.
9. Použití mobilních zábran pro rozdělení/oddělení jednotlivých prostorů.
10. Kamerový systém, automatizované/ruční vyhodnocování záběrů z kamer a nevpuštění nežádoucích návštěvníků.
11. systém klíčové politiky, využití nových technologií, zjednodušení systému generálního klíče.
12. Spolupráce s PČR a MP.



## Podklady pro vypracování bezpečnostní režimové studie

Hlavní objekt společnosti je začleněn ve vysokém požárním nebezpečí, objekt BCV ve zvýšeném požárním nebezpečí. Odborně způsobilou osobou je zpracovávána příslušná požární dokumentace splňující požadavky začlenění objektů. Na základě dokumentace „požárního posouzení objektu“ je zřízena pro ochranu budov a pozemků společnosti jednotka hasičského záchranného sboru podniku (HZSp KCP, a.s.).

HZS podniku monitoruje prostory budovy společnosti, nájemců a dodavatelů služeb pomocí systému essertronic 8007/808 mikroprocesorové řízené ústředně elektrické požární signalizace (EPS). Po objektech je rozmístěno cca 5.000 požárních čidel, požárních tlačítek. HZS podniku má k dispozici kamerový systém směřující na hlavní únikové cesty objektů, hlavní kongresový sál je vybaven na únikových cestách systémem stabilního hasičského zařízení (SHZ).

Pro objekty je odborně způsobilou osobou zpracovaná dokumentace:

- dokumentace o začlenění do kategorie činnosti se zvýšeným požárním nebezpečím
- dokumentace o začlenění do kategorie činnosti s vysokým požárním nebezpečím
- posouzení požárního nebezpečí
- stanovení organizace zabezpečení požární ochrany
- požární řád
- požární poplachová směrnice
- požární evakuační plán
- dokumentace zdolávání požáru
- řád ohlašovny požárů
- tematický plán a časový rozvrh školení zaměstnanců a odborné přípravy preventisty požární ochrany
- požární kniha
- dokumentace o činnosti a akceschopnosti požární jednotky podniku

Na úseku prevence a dodržování povinností stanovených předpisy o PO pracuje OZO v PO a preventista PO ve spolupráci se zaměstnanci jednotky HZS podniku.


Na úseku represe plní jednotka HZS podniku úkoly řízení a likvidace mimořádných situací.

Nástupní plochy hasební techniky jsou řádně vyznačeny a udržovány zcela volně. Je zpracována dokumentace zdolávání požáru pro jednotky HZS ČR a byla předána předurčeným jednotkám k prostudování.

Velitel směny HZS podniku v případě vyhlášení operačního řízení, přebírá místo mimořádné události jako velitel zásahu, určuje zásahové cesty a způsob evakuace osob. Je nadřazen všem jednotkám, které se zásahu účastní.

Kapacita únikových cest je součástí projektové dokumentace a požárního posouzení objektu.

Evakuace je postupná s tím, že je organizačně zajištěno řízení evakuace pomocí domácího rozhlasu z operačního střediska HZS podniku, přímo na místě hasební zásahu a v jeho bezprostředním okolí je evakuace řízena přímo velitelem zásahu.



Pro bezpečnou evakuaci osob z objektu jsou určena schodiště – chráněné únikové cesty typu „A“ (S 3, 15, 16, 17, 18, 19, 20) a typu „B“ (S 1, 2, 6, 7, 10, 11, 12, 13, 21)

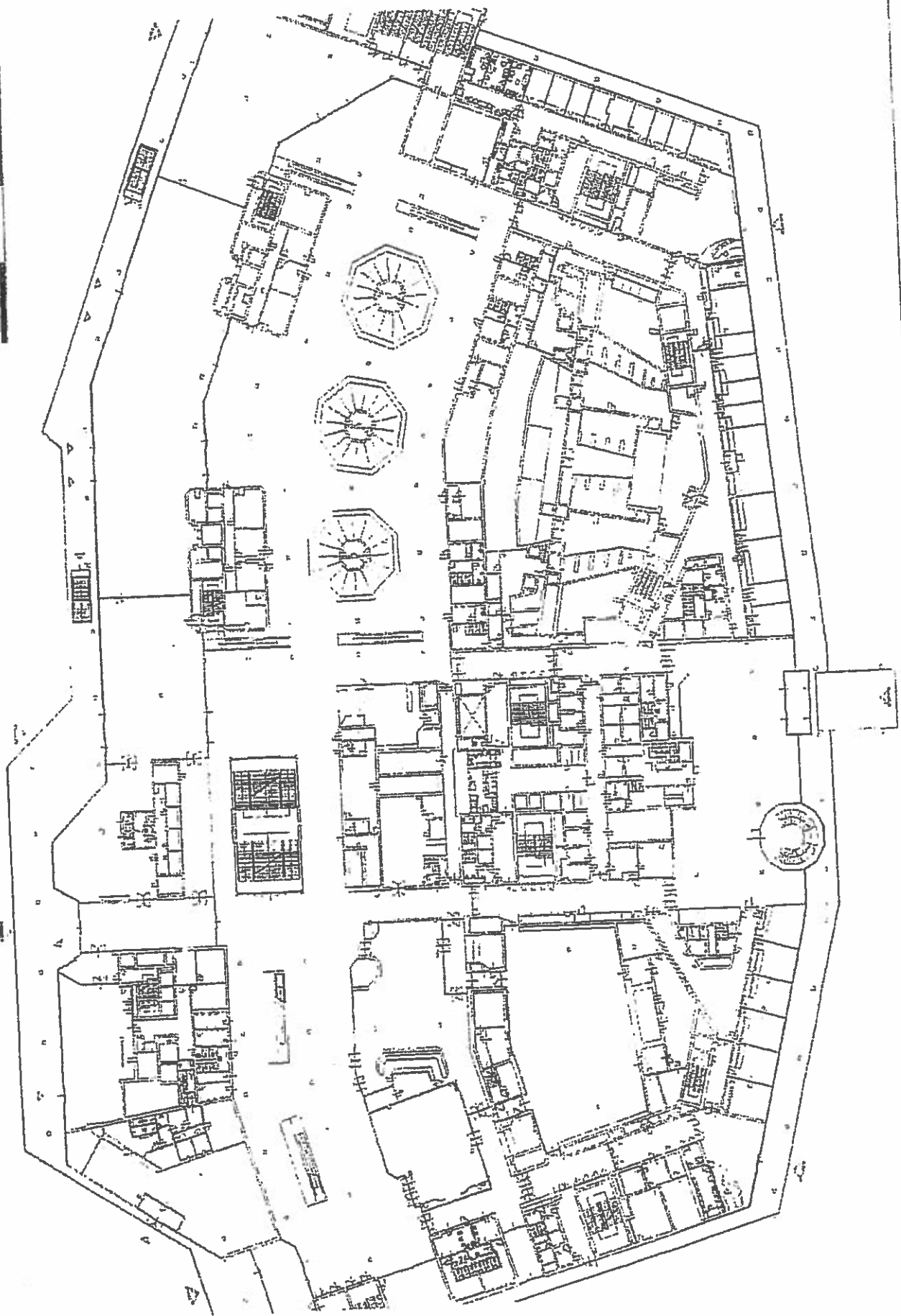
Předpokládaná evakuace kongresového sálu 4 minuty, při obsazení sálu z 50 % osobami s omezenou schopností pohybu je 5 minut. Kapacita východů ze sálu 252 osob na 1 dveře.

Předpokládaná evakuace společenského sálu v přízemí 6,6 minuty, z balkonu a galerie 2,31 minuty.

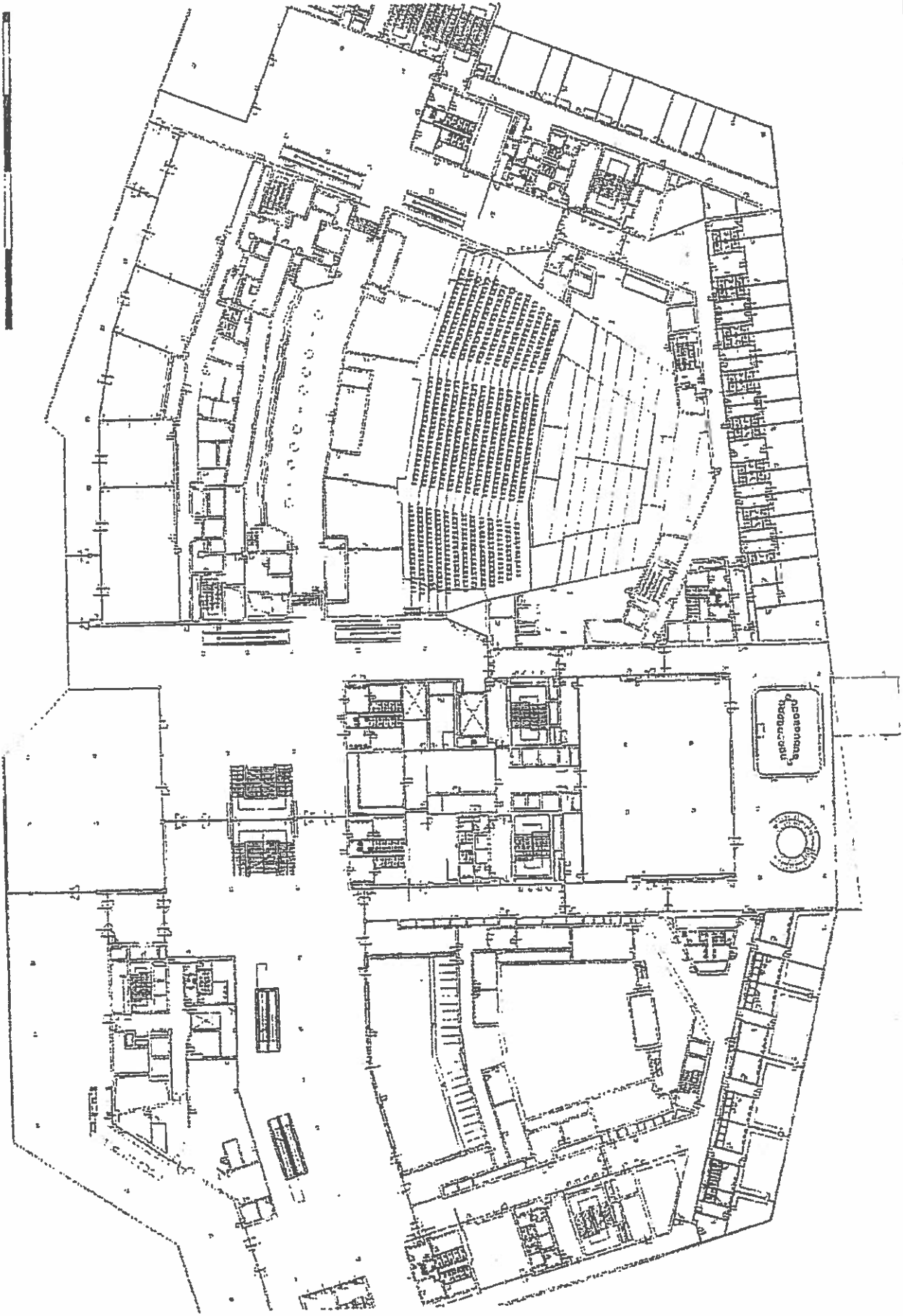
Kapacita východů 262 – 315 osob na 1 dveře.

Únikové cesty musí být zcela volné, průchozí, jejich funkce nesmí být ničím omežována.

Vypracováno pro potřeby bezpečnostního ředitele KCP, a.s.



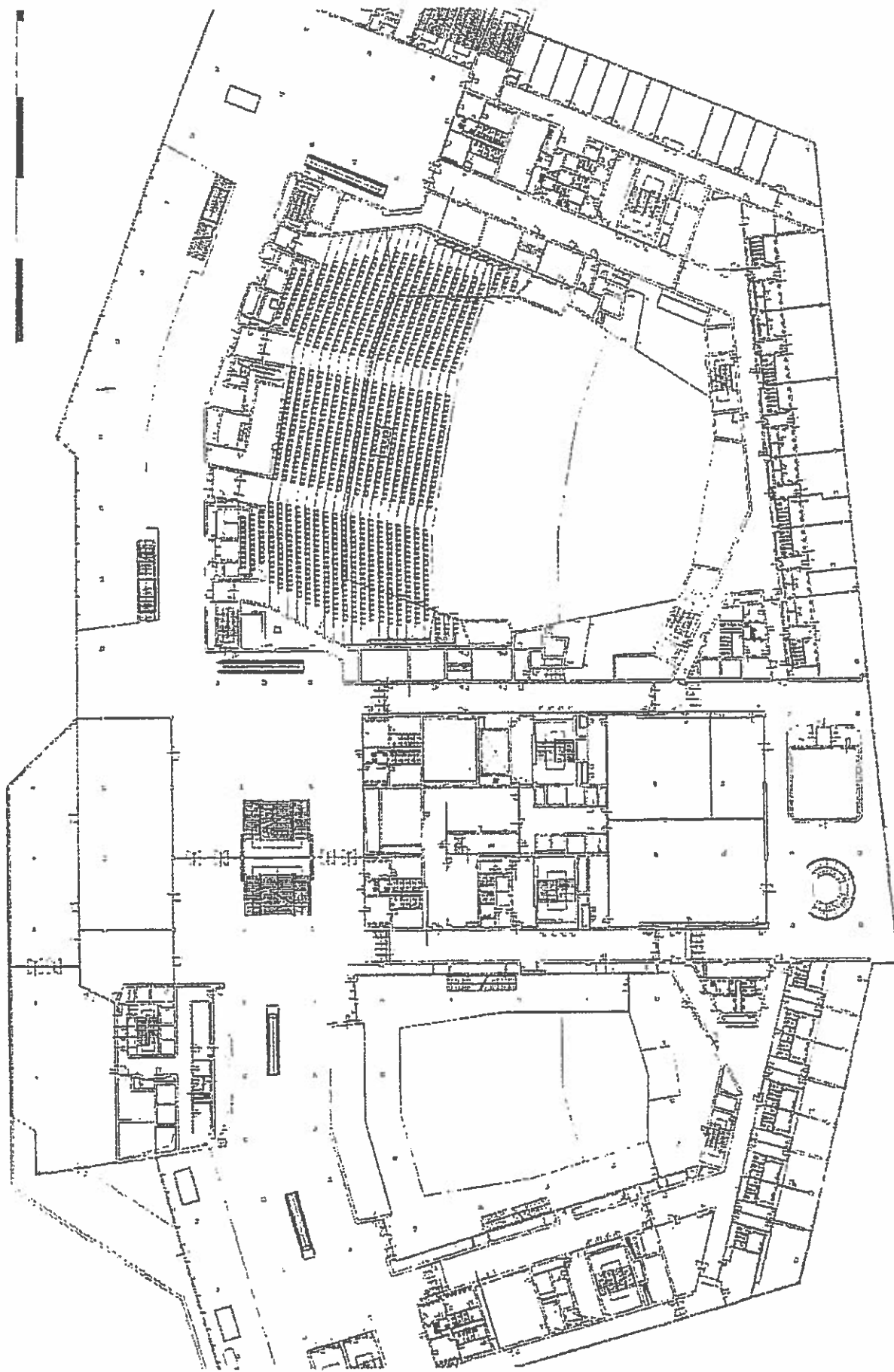
40 М

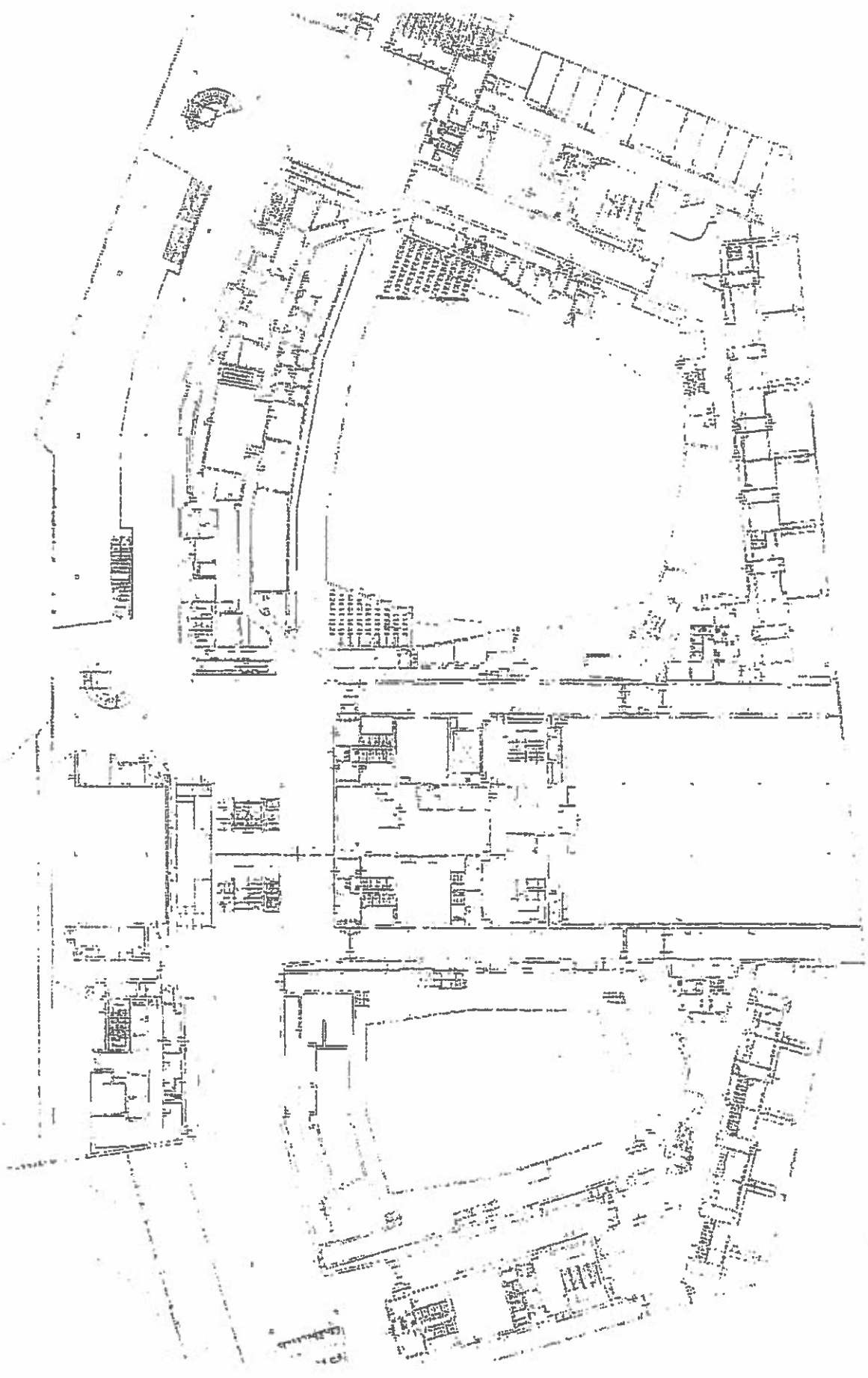


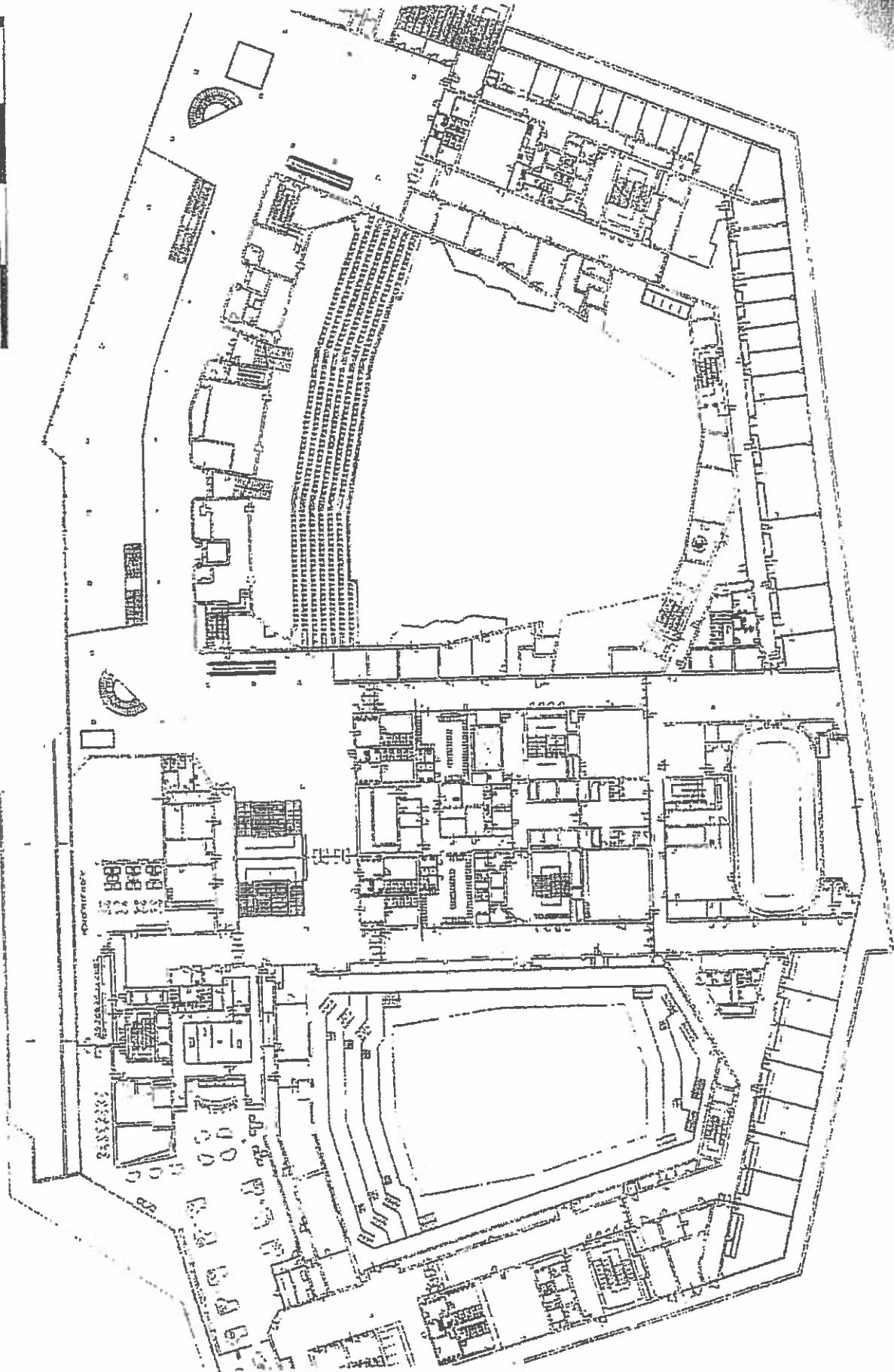
МЕЖУСОБС. ЗДАНИЙ

1:500

50 м

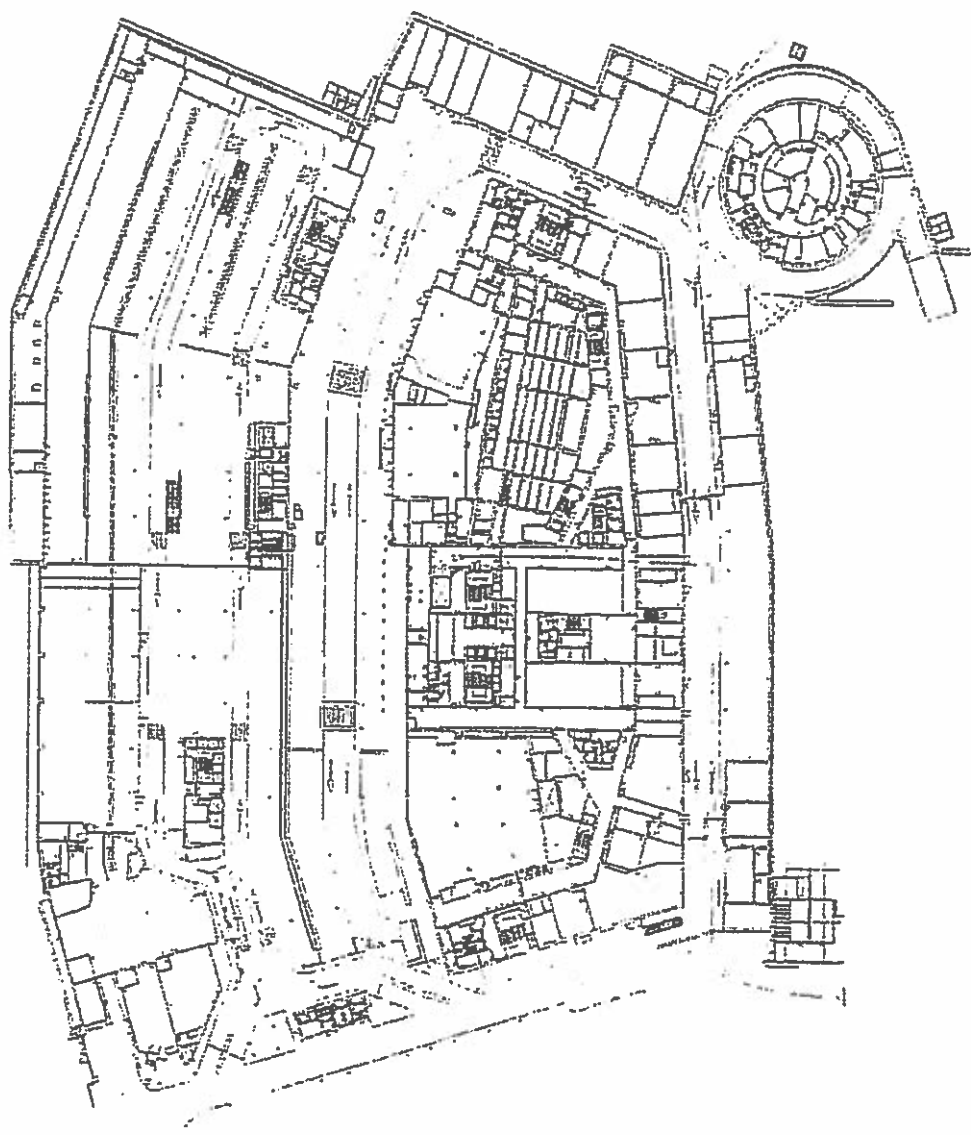






REPORTS

50 m





Příloha č. 2

Položkový rozpočet

Položka	Dílčí cena bez DPH
1. Studium podkladů, analýza stávající řídicí a provozní dokumentace, harmonogram zpracování, stanovení realizačního týmu a zpracování záměru a rozsahu bezpečnostní režimové studie.	
2. Projednání záměru a rozsahu studie, podílu a rozsahu spolupráce s dalšími subjekty a způsobu jeho zajištění, termínu zpracování a způsobu zpracování bezpečnostní režimové studie, termíny průběžné kontroly prací.	
3. Identifikace hrozeb v závislosti na provozovaných činnostech jejich kategorizace, zónování objektu a řešení režimu vstupů a pohybu v závislosti na identifikovaných rizicích.	
4. Zpracování návrhu bezpečnostní režimové studie, konzultace s klientem řešení připomínek a jejich zapracování a prezentace a předání hotového díla vedení společnosti.	
Celková cena	

## Ing. Jiří Brych

---

**Od:** Barbora Maráková <marakovab@fsc-ov.cz>  
**Odesláno:** středa 7. prosince 2016 13:05  
**Komu:** jiri.brych@kcp.cz  
**Kopie:** FSC Sekretariat  
**Předmět:** FW: zveřejnění

Dobrý den,  
Souhlasíme s uveřejněním smlouvy.  
S pozdravem

*Mgr. Barbora Maráková*

**Místopředseda představenstva**

**F.S.C. BEZPEČNOSTNÍ PORADENSTVÍ, a.s.**

Vítkovická 1994/22  
702 00 Moravská Ostrava

tel.: [+420 595 693 960](tel:+420595693960)  
fax: [+420 596 638 499](tel:+420596638499)  
mobil: [+420 737 913 442](tel:+420737913442)

GSM brána: [+420 739 831 757](tel:+420739831757)

e-mail: [Marakovab@fsc-ov.cz](mailto:Marakovab@fsc-ov.cz)

[www.fsc-ov.cz](http://www.fsc-ov.cz)

---

**From:** Ing. Jiří Brych [<mailto:jiri.brych@kcp.cz>]  
**Sent:** Wednesday, December 07, 2016 12:52 PM  
**To:** Radim Faldyna  
**Subject:** zveřejnění

Dobrý den.

Rád bych Vás požádal o odsouhlasení, že smlouvy mezi námi můžeme zveřejnit. KCP podléhá zákonu o zveřejňování smluv. Ke zveřejnění potřebujeme Váš písemný souhlas, Postačí souhlas emailem. Prosím tedy o emailové potvrzení, že smlouva může být zveřejněna.

Děkuji

S pozdravem

**Ing. Jiří Brych**  
ředitel bezpečnosti

## Ing. Jiří Brych

---

**Od:** FSC Sekretariat <FscSekretariat@fsc-ov.cz>  
**Odesláno:** středa 7. prosince 2016 13:39  
**Komu:** jiri.brych@kcp.cz  
**Předmět:** FW: zveřejnění

Dobrý den,  
tímto Vám vedení společnosti F.S.C. Bezpečnostní poradenství a.s. uděluje souhlas s uveřejněním smlouvy.

S pozdravem a přáním příjemného dne

*Ing. Marcela Struhalová*  
*asistentka kanceláře předsedy představenstva*

### F.S.C. BEZPEČNOSTNÍ PORADENSTVÍ, a.s.

Vítkovická 1994/22  
702 00 Moravská Ostrava

tel.: +420 595 693 960  
mob.: +420 739 457 962  
mob.: +420 731 443 090  
fax: +420 596 638 499  
GSM brána: +420 739 831 757  
E-mail: [fscsekretariat@fsc-ov.cz](mailto:fscsekretariat@fsc-ov.cz)  
http: [www.fsc-ov.cz](http://www.fsc-ov.cz)

Textem tohoto emailu podepisující neslibuje uzavřít ani neuzavírá za společnost F.S.C. BEZPEČNOSTNÍ PORADENSTVÍ, a.s., jakoukoliv smlouvu. Každá smlouva, pokud bude uzavřena, musí mít výhradně písemnou formu. F.S.C. BEZPEČNOSTNÍ PORADENSTVÍ, a.s., upozorňuje své obchodní partnery ve smyslu § 431 zákona č. 89/2012 Sb., že její jednotliví zaměstnanci jsou oprávněni jednat jen v rozsahu jim uděleného pověření a jen ve věcech obvyklých pro jejich pracovní pozici. Uzavírat smlouvy anebo činit právní jednání může za F.S.C. BEZPEČNOSTNÍ PORADENSTVÍ, a.s., vždy pouze její statutární orgán (způsobem jednání navenek zapsaným do obchodního rejstříku) nebo osoby těmito statutárními zástupci výslovně k tomu pověřené na základě speciální písemné plné moci či pověření, které budou výslovně obsahovat zmocnění k takovému úkonu.

---

**From:** Ing. Jiří Brych [<mailto:jiri.brych@kcp.cz>]  
**Sent:** Wednesday, December 07, 2016 12:52 PM  
**To:** Radim Faldyna  
**Subject:** zveřejnění

Dobrý den.

Rád bych Vás požádal o odsouhlasení, že smlouvy mezi námi můžeme zveřejnit. KCP podléhá zákonu o zveřejňování smluv. Ke zveřejnění potřebujeme Váš písemný souhlas, Postačí souhlas emailem. Prosím tedy o emailové potvrzení, že smlouva může být zveřejněna.

Děkuji

S pozdravem

**Ing. Jiří Brych**  
ředitel bezpečnosti

**Kongresové centrum Praha, a.s.**