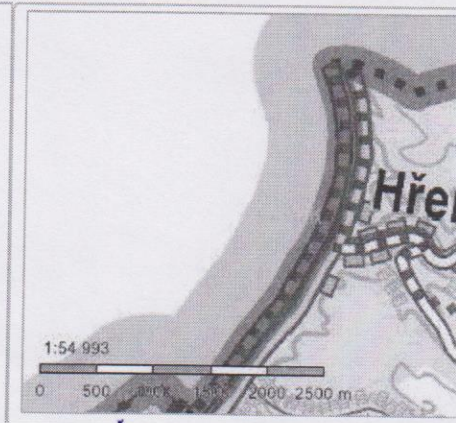


Informace o pozemku

Parcelní číslo:	365/4
Obec:	Hřensko [5625131]
Katastrální území:	Hřensko [648957]
Číslo LV:	102
Výměra [m ²]:	162216
Typ parcely:	Parcela katastru nemovitostí
Mapový list:	KMD
Určení výměry:	Graficky nebo v digitalizované mapě
Způsob využití:	koryto vodního toku přirozené nebo upravené
Druh pozemku:	vodní plocha



Vlastníci, jiní oprávnění

Vlastnické právo	Podíl
Česká republika,	
Právo hospodařit s majetkem státu	Podíl
Povodí Labe, státní podnik, Víta Nejedlého 951/8, Slezské Předměstí, 50003 Hradec Králové	

Způsob ochrany nemovitosti

Název	
rozsáhlé chráněné území	

Seznam BPEJ

Parcela nemá evidované BPEJ.

Omezení vlastnického práva

Nejsou evidována žádná omezení.

Jiné zápisy

Nejsou evidovány žádné jiné zápisy.

Řízení, v rámci kterých byl k nemovitosti zapsán cenový údaj

Nemovitost je v územním obvodu, kde státní správu katastru nemovitostí ČR vykonává [Katastrální úřad pro Ústecký kraj, Katastrální pracoviště Děčín](#)

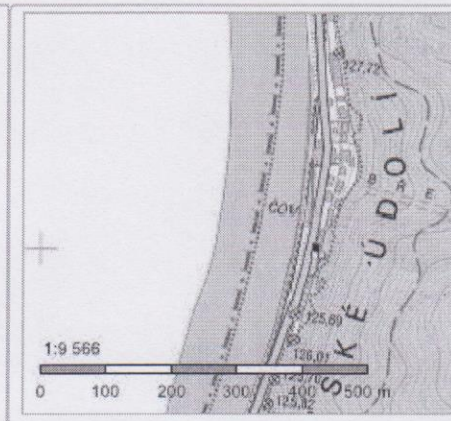
Zobrazené údaje mají informativní charakter. Platnost k 14.05.2018 15:00:00.

© 2004 - 2018 [Český úřad zeměměřický a katastrální](#), Pod sídlištěm 1800/9, Kobylisy, 18211 Praha 8
Podání určená katastrálním úřadům a pracovištím zasílejte přímo na [jejich e-mail adresu](#).

Verze aplikace: 5.5.2 build 0

Informace o pozemku

Parcelní číslo:	366/1
Obec:	Hřensko [562513]
Katastrální území:	Hřensko [648957]
Číslo LV:	102
Výměra [m ²]:	3772
Typ parcely:	Parcela katastru nemovitostí
Mapový list:	KMD
Určení výměry:	Graficky nebo v digitalizované mapě
Způsob využití:	koryto vodního toku přirozené nebo upravené
Druh pozemku:	vodní plocha



Vlastníci, jiní oprávnění

Vlastnické právo	Podíl
Česká republika,	
Právo hospodařit s majetkem státu	Podíl
Povodí Labe, státní podnik, Víta Nejedlého 951/8, Slezské Předměstí, 50003 Hradec Králové	

Způsob ochrany nemovitosti

Název
rozsáhlé chráněné území

Seznam BPEJ

Parcela nemá evidované BPEJ.

Omezení vlastnického práva

Typ
Věcné břemeno chůze a jízdy

Jiné zápisy

Nejsou evidovány žádné jiné zápisy.

Řízení, v rámci kterých byl k nemovitosti zapsán cenový údaj
--

Nemovitost je v územním obvodu, kde státní správu katastru nemovitostí ČR vykonává [Katastrální úřad pro Ústecký kraj, Katastrální pracoviště Děčín](#)

Zobrazené údaje mají informativní charakter. Platnost k 14.05.2018 15:00:00.

Přístaviště p. Bernd Frenzel, k.ú. Hřensko ř.km. 727,45 PB

p.p.č. 365/4

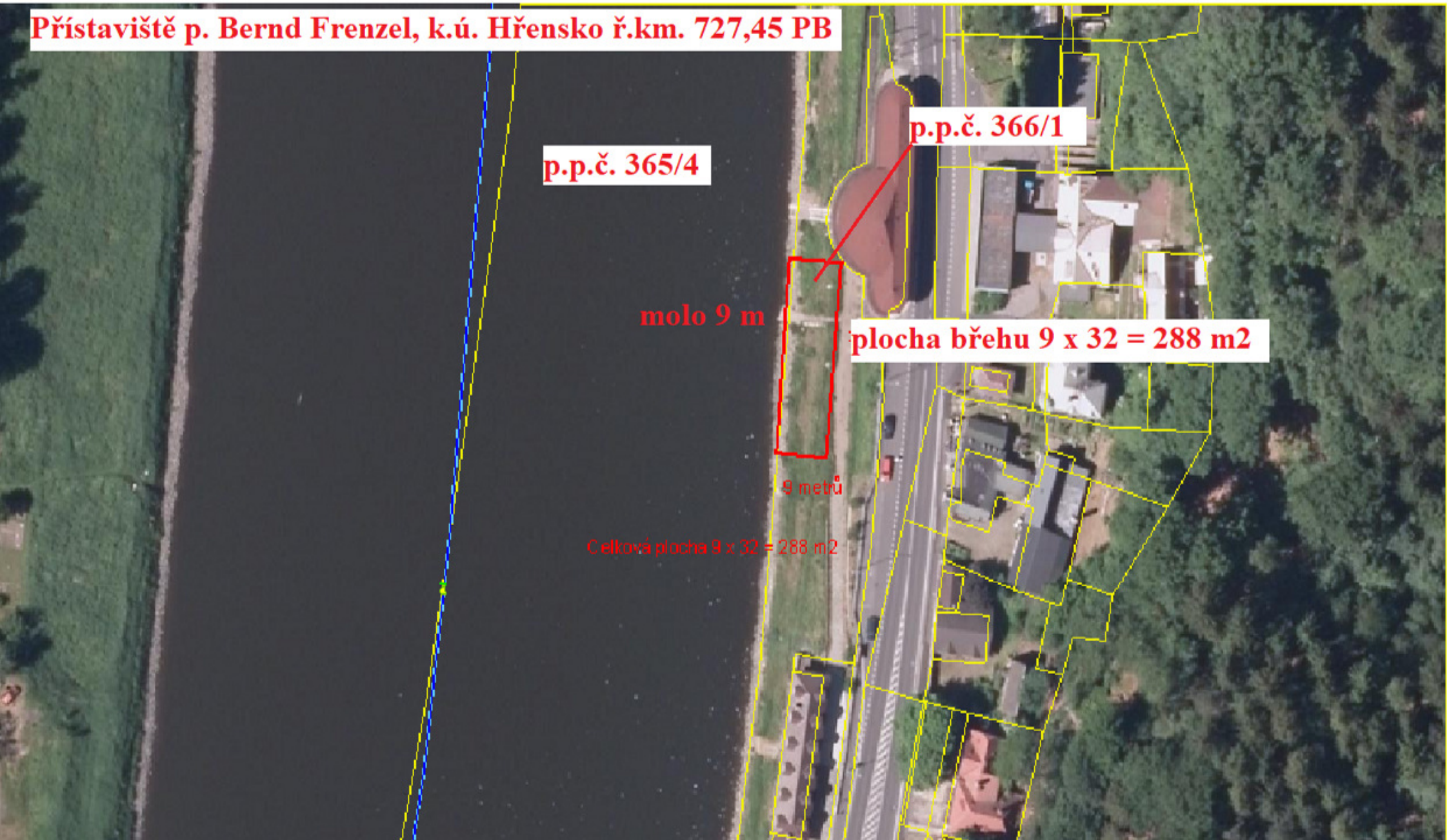
p.p.č. 366/1

molo 9 m

plocha břehu 9 x 32 = 288 m²

9 metrů

Celková plocha 9 x 32 = 288 m²





Povodí Labe, státní podnik
Víta Nejedlého 951, 500 03 Hradec Králové

XXX

TELEFON
FAX
E-MAIL
IČ
DIČ
Bankovní spojení:
č.ú.
IBAN
Obchodní rejstřík:

XXX

ik

Personenschiffahrt - Oberelbe
Bernd Frenzel

XXX

VÁŠ DOPIS Č.J. / ZE DNE
1.6.2017

ČÍSLO JEDNACÍ
TPČ/JŠ/17/31671

VYŘIZUJE/LINKA

XXX

HRADEC KRÁLOVÉ
21.2.2018

Přístaviště na pravém břehu Labe v ř.km 727,45 k.ú. Hřensko

Na Povodí Labe, státní podnik, Hradec Králové byla dne 21. 7. 2017 doručena Vaše žádost o vydání souhlasu správce vodní cesty k umístění a provozování **přístaviště** na pravém břehu řeky Labe v k. ú. Hřensko, ř. km **727,45**, č.h.p. 1-14-05-0280-0-00, v aktivní zóně Q₁₀₀.

Předmětem záměru je umístění a provozování plovoucího zařízení, tvořeného molem (9,0 x 4,0 m) a nástupní lávkou (8,0 x 1,5 m) ukotvené ke břehu ocelovými lany. Zařízení bude sloužit ke **komerčnímu využití** a k vyvážání 1 **plavidla osobní lodní dopravy**.

Z hlediska správce povodí konstatujeme, že vzhledem k charakteru a rozsahu je záměr možný.

Z hlediska zájmů daných § 23a vodního zákona, platným Plánem dílčího povodí Ohře, Dolního Labe a ostatních přítoků Labe je předmětný záměr možný, protože lze předpokládat, že realizací záměru nedojde ke zhoršení stavu záměrem dotčeného vodního útvaru, a že záměr nebude mít za následek nedosažení dobrého stavu dotčeného vodního útvaru.

Z hlediska dalších zájmů sledovaných vodním zákonem souhlasíme za podmínky, že záměr bude předložen k vyjádření příslušnému vodoprávnímu úřadu (umístění tělesa v korytě vodního toku). K zařízení musí být zpracován povodňový plán.

Povodí Labe, státní podnik jako příslušný správce vodní cesty Labe souhlasí s umístěním a provozem vývaziště za splnění podmínek:

1. Provozovatel viditelně označí plovoucí konstrukci mola evidenčním číslem, které přidělí správce vodní cesty při uzavření nájemní smlouvy pro jeho umístění. Výška písma bude minimálně 10 cm.
2. V dotčeném místě se nenacházejí úvazné prvky pro vyvážání mola. Konstrukce a umístění nově osazovaných vázacích prvků budou v předstihu s námi konzultovány. Kontaktní osoba je Ing. Jiří Mach, e-mail: machj@pla.cz, tel.: 602 169 644.
3. Opevnění břehu Labe, tj. záhozová lavice z lomového kamene a zadláždění z lomového kamene, břehové plavební znaky, vázací prvky aj. zařízení ve správě Povodí Labe, státní podnik nesmí být provozem vývaziště narušeno.
4. Stavbou ani provozem plovoucího zařízení nesmí být omezen provoz na přilehlé komunikaci a nesmí dojít ke znečištění podzemních a povrchových vod (ve smyslu §§ 38 a 39 vodního zákona).
5. Zařízení musí snést účinky kolísání hladiny Labe.

7063/2018/PLa 23.05/S/5



TPČ/17/31671

XXX

6. Provozovatel mola bude zajišťovat potřebné plavební hloubky podél zařízení až po plavební dráhu na vlastní náklady, stejně jako řádný stav přilehlých břehových pozemků (údržba břehových porostů, uklízení odpadků apod.).
7. Plovoucí konstrukce mola a vyvázané plavidlo nesmí zasahovat do plavební dráhy.
8. Provozovatel bude na svůj náklad odklízet splávi zachycené na konstrukci můstku.
9. Pro provoz mola bude zpracován povodňový plán, který bude v souladu s příslušným povodňovým plánem obce. Před zastavením plavby při stoupající tendenci a v zimním období budou plovoucí konstrukce mola a vyvázané plavidlo vymístěny a uloženy mimo záplavové území.
10. V případě provozní potřeby údržby vodního toku provede majitel mola na výzvu správce vodního toku jeho vymístění.
11. Povodí Labe, státní podnik nenese odpovědnost za škody způsobené zvýšenými průtoky v korytě řeky Labe.
12. O případných změnách ve využití, vybavení či zařízení vývaziště je provozovatel povinen neprodleně informovat správce vodní cesty.
13. K umístění a provozování mola je (dle § 5a a § 8a zákona č. 114/95 Sb.) nezbytný souhlas plavebního úřadu.

Z hlediska majetkoprávních vztahů konstatujeme, že vývaziště se nachází na pozemcích p.č. 365/4 a p.č. 366/1 v k.ú. Hřensko, které jsou v majetku ČR s právem hospodařit pro Povodí Labe, státní podnik. Z tohoto důvodu je třeba dorešit majetkoprávní vztahy k dotčeným pozemkům ve správě státního podniku Povodí Labe. Kontaktní osoba je **XXX**

Platnost tohoto stanoviska je stanovena na **2 roky** od data jeho vydání, pokud v této době nebude využito pro vydání platného rozhodnutí nebo jiného opatření vodoprávního a plavebního úřadu, pro které je podkladem. V této věci je za Povodí Labe, státní podnik je oprávněna jednat jeho organizační jednotka, Povodí Labe, státní podnik, Závod Roudnice nad Labem.

Místem pro doručování důležitých písemností, zejména rozhodnutí, zůstává Povodí Labe, státní podnik, Víta Nejedlého 951, 500 03 Hradec Králové.

XXX

Na vědomí

Státní plavební správa, pobočka Děčín
PL – závod Roudnice nad Labem