

Smlouva o dílo

uzavřená podle zákona č. 89/2012 Sb. (občanský zákoník) v platném znění, na základě zákona č. 235/2004 Sb., o dani z přidané hodnoty v platném znění a zákona č. 526/1990 Sb., o cenách v platném znění

č. smlouvy objednatele: 645 100 002 / 2019

č. smlouvy zhotovitele: 13/2019

na zhotovení díla:

„Oprava mostu v km 34,875 na trati Praha hl.n. - Turnov“

Čl. 1 – Smluvní strany

1.1 Objednatel: Správa železniční dopravní cesty, státní organizace

se sídlem: Praha 1 – Nové Město, Dlážděná 1003/7, PSČ 110 00

IČ: 70994234, DIČ: CZ70994234

zapsána v obchodním rejstříku vedeném Městským soudem v Praze, oddíl A, vložka 48384

Zastoupená: **Ing. Vladimírem Filipem**, ředitelem Oblastního ředitelství Praha

Osoby zmocněné jednat:

- a) ve věcech smluvních: Ing. Pavel Stejskal, vedoucí odboru veřejných zakázek Oblastního ředitelství Praha, mobil: XXX (mimo podpisu této smlouvy a jejich případných dodatků)
- b) ve věcech technických: XXX, zástupce přednosty SMT, tel.: XXX
- c) stavební dozor: XXX, systémový specialista, tel.: XXX
- d) oprávněný geodet: XXX geodet SŽG Praha, tel.: XXX

(dále jen objednatel)

Korespondenční adresa objednatele ve věci této smlouvy je:

Správa železniční dopravní cesty, státní organizace

Oblastní ředitelství Praha

Partyzánská 24, 170 00 Praha 7

1.1 Zhotovitel: FIRESTA–Fišer, rekonstrukce, stavby a.s.

Sídlo: Mlýnská 68, 602 00 Brno

IČ: 253 17 628, DIČ: CZ25317628, je ~~není~~ plátcem DPH

Zapsaný v obchodním rejstříku vedeném Krajským soudem v Brně, oddíl B, vložka 2144

Zastoupena: Ing. Pavlem Borkem, členem představenstva, ve věci nabídkového řízení XXX, ředitelem OZ Čechy

Bankovní účet zhotovitele: XXX

- a) ve věcech smluvních: XXX
- b) ve věcech technických: XXX
- c) stavbyvedoucí: XXX

(dále jen „zhotovitel“)

Korespondenční adresa zhotovitele:

Štěrboholská 560/73

102 00 Praha

1.2 Tato smlouva o dílo (dále jen smlouva) se řídí českým právem. Případné spory z této smlouvy budou projednávány před místně a věcně příslušným soudem ČR.

Čl. 2 – Výchozí podklady a údaje

Smlouva bude plněna v souladu se zněním následujících dokumentů:

- 2.1 Výzva objednatele k podání nabídky pod č.j. 4976/2019-SŽDC-OŘ PHA-910, ze dne 18.2. 2019 včetně příloh.
- 2.2 Nabídka zhotovitele díla ze dne 8.3.2019, která byla objednatelem přijata oznámením rozhodnutí objednatele o výběru nejvýhodnější nabídky ze dne 13.3.2019 pod č.j. 10035/2019-SŽDC-OŘ PHA-OVZ, podepsaného ředitelem Oblastního ředitelství Praha na základě návrhu hodnotící komise.
- 2.3 Technické kvalitativní podmínky staveb státních drah čj. TÚDC-15036/2000 ze dne 18.10.2000 (dále jen TKP), v aktuálním vydání platném ke dni uzavření této smlouvy.
- 2.4 České státní normy a interní předpisy objednatele vyjmenované v příslušných kapitolách TKP a v Technických kvalitativních podmínkách pozemních komunikací, platných ke dni uzavření této smlouvy.
- 2.5 Zhotovitel výslovně prohlašuje, že s obsahem všech platných Českých technických norem a interních předpisů objednatele pro typ činností vyžadovaných touto smlouvou o dílo je plně seznámen.
- 2.6 Zhotovitel se dále zavazuje respektovat změny předpisů objednatele a norem, které se týkají předmětného díla a jeho součástí, i pokud k nim dojde během provádění díla a budou objednatelem uplatněny. Tyto změny budou řešeny včetně cenového ohodnocení v dodatcích smlouvy, které je zhotovitel povinen uzavřít.
- 2.7 Zhotovitel je povinen dbát všech závazných stanovisek vzniklých při projednávání díla (stavby) příslušných dotčených orgánů a institucí (účastníků řízení apod.).

Čl. 3 – Předmět díla

- 3.1 Kompletní zhotovení díla vychází z podmínek citovaných v celém článku 2 této smlouvy. Předmětem díla je zajištění plynulosti a bezpečnosti železniční dopravy a udržení kvality stavu jízdní dráhy je třeba provést opravné práce a práce s těmito činnostmi související.

Obnova protikorozní ochrany ocelové konstrukce mostu (dále jen OK mostu) včetně provedení dalších souvisejících prací dle Výkazu výměr (demontáž a zpětná montáž podlah a pojistných úhelníků, demontáž, výroba a montáž mostnic a pozednic, jednotlivá oprava poškozených prvku OK mostu, práce na žel. svršku, úprava GPK na mostě a v přilehlých úsecích a další).

Oprava mostu v km 34,875 PKO

- Zemní práce - dočasné zajištění kabelů a kabelových tratí ze 3 volně ložených kabelů
- Povrchové úpravy ocelových konstrukcí a technologických zařízení
- Zemní práce při extr.mont.pracích

Oprava mostu v km 34,875 Mostnice

- Vodorovné konstrukce - demontáž podlahových plechů s výztuhami na mostech
- Komunikace pozemní - řezání kolejnic pilou
- Přesun sutě
- Přesun hmot

Oprava mostu v km 34,875 VRN

- Průzkumné, geodetické a projektové práce - geodetické práce při provádění stavby
- Zařízení staveniště
- Inženýrská činnost
- Územní vlivy
- Přesun stavebních kapacit

Místem provedení díla je most km 34,875, trať Praha hl.n. – Turnov

Předmět díla je prováděn na majetku ČR s právem hospodařit pro Správu železniční dopravní cesty, státní organizaci (dále též SŽDC).

3.2 Práva a povinnosti stavebního dozoru jsou stanoveny v článku 10 této smlouvy.

3.3 Zhotovitel není oprávněn pověřit prováděním díla dle této smlouvy poddodavatele, kteří nejsou uvedeni v této smlouvě. Měnit subdodavatele lze pouze na základě písemných dodatků k této smlouvě.

3.4 Poddodavatelem jsou:

<i>poddodavatel</i>	<i>Konkrétní činnost</i>	<i>Finanční objem</i>
GJW Praha Mezitraťová 137/46, 198 00 Praha IČO: 411 92 869, DIČ: CZ41192869	Svařování	0,56%
Farmet spol. s.r.o. Gorkého 2573, 530 02 Pardubice IČO: 474 71 646, DIČ: CZ47471646	Protikorozní ochrana	48,33%
HiGEO Křižíkova 3064/68I, 612 00 BRNO IČO: 019 77 822, DIČ: CZ01977822	Zeměměřičská činnost	0,19%

Čl. 4 – Termín plnění

Zhotovitel se zavazuje provést dílo podle této smlouvy, a řádně ho ukončit a předat objednateli v termínu:

Zahájení díla: květen 2019

Ukončení díla: 31.10.2019 (včetně předání potvrzení o geodetickém zaměření SŽG Praha)

Zhotovitel splní svou povinnost provést dílo jeho řádným ukončením a předáním objednateli. Předání a převzetí poslední části díla proběhne dle harmonogramu, nebude-li smluvními stranami dodatečně dohodnuto jinak. O konečném předání a převzetí díla sepiší smluvní strany závěrečný protokol o předání a převzetí díla. Objednatel není povinen od zhotovitele převzít dílo s vadami, a to ani jeho část.

Povinnost vyklizení staveniště má zhotovitel do 7 kalendářních dnů po termínu ukončení díla.

Čl. 5 – Cena díla

5.1 Cena díla celkem je stanovena jako nejvýše přípustná na základě výzvy k podání nabídky a nabídky zhotovitele a činí:

Cena bez DPH: 33 159 048,64,- Kč.

Cena za dílo bez DPH slovy: třicet tři milionů jedno sto padesát devět tisíc čtyřicet osm korun českých šedesát čtyři haléřů

Dílo je hrazeno z hlavní činnosti.

5.2 Cena celého díla je stanovena výsledkem výběrového řízení jako nejvýše přípustná s výjimkou změn dodatečně vyžádaných objednatel a potvrzených zhotovitelem. Zhotovitel nebude požadovat poskytnutí zálohy a nebude požadovat v průběhu provádění díla část ceny.

Čl. 6 – Povinnosti smluvních stran

6.1 Zhotovitel se zavazuje provést kompletní dílo svým jménem a na vlastní zodpovědnost.

- 6.2 Zhotovitel se zavazuje před zahájením prací ověřit informace o uložení všech druhů vedení a inženýrských sítí. Případná poškození jdou na vrub zhotovitele.
- 6.3 Objednatel se zavazuje poskytnout zhotoviteli odstavnou kolej či manipulační plochu k zařízení staveniště. Požadavky předloží zhotovitel objednateli před zahájením prací s žádostí o výluku.

Zhotovitel je povinen poučit své řidiče o nutnosti odstavovat motorová vozidla při provádění díla mimo průjezdný průřez kolejí a v místech, která jim budou vymezena při předání staveniště.

Při provádění díla zhotovitel a jeho případný poddodavatel, kteří při plnění předmětu díla provozují drážní dopravu, musí mít k provozování drážní dopravy platnou licenci vydanou Drážním úřadem, uzavřenou smlouvu o provozování drážní dopravy a Osvědčení dopravce. Zhotovitel (popř. poddodavatel) se zavazuje k plnění veškerých podmínek této smlouvy s tím, že plně zodpovídá za jejich dodržení. Tuto odpovědnost nemůže, a to ani smluvně, přenést na jinou osobu.

Pro zhotovitele (popř. poddodavatele) byly vydány:

- Licence k provozování drážní dopravy „Ev.“ číslo L/2004/1360,
- Osvědčení dopravce - část A i část B, ve kterém je uveden druh dopravy a rozsah služeb, na něž se vztahuje, vydané Drážním úřadem v souladu se směrnicí 2004/49ES a použitelnými vnitrostátními předpisy pod vnitřním referenčním číslem OSD/2014/153 ze dne 3. 3. 2014 pro společnost FIRESTA–Fišer, rekonstrukce, stavby a.s.

Zhotovitel (poddodavatel) má uzavřenou s objednatel smlouvu o provozování drážní dopravy na tratích celostátních a regionálních drah č. PDD 9276/14 včetně platných dodatků.

- 6.4 Platné kopie osvědčení o odborné způsobilosti (vysvědčení o odborné zkoušce) vedoucího prací zhotovitele jsou součástí nabídky.
- 6.5 Zhotovitel nebude zbrojit hnací vozidla naftou prostřednictvím autocisteren na pozemcích ve správě objednatele včetně tratí celostátní dráhy, regionálních drah a vleček, které provozuje objednatel (tento zákaz zbrojení z autocisteren zhotovitele platí i na majetku u Českých drah, a.s.).
- 6.6 Zhotovitel odpovídá za činnost svých zaměstnanců a zaměstnanců poddodavatelů v plné míře.
- 6.7 Zhotovitel se zavazuje k povinnosti zabezpečit likvidaci odpadu ze stavby v souladu se zákonem č. 185/2001 Sb. o odpadech, v platném znění a jeho prováděcí vyhláškou č. 383/2001 Sb. ve znění pozdějších novel a Směrnicí SŽDC č. 96 pro nakládání s odpady. Dále se zhotovitel zavazuje postupovat dle vyhlášky č. 352/2005 Sb. (vyhláška o nakládání s elektrozařízeními a elektroodpady). Zhotovitel prohlašuje, že je původcem všech těchto odpadů a zavazuje se plnit všechny povinnosti původce odpadů dle zákona č. 185/2001 Sb. Při výskytu látek typu PCB je zhotovitel povinen dodržovat ještě vyhlášku MŽP ČR č. 384/2001 Sb., v platném znění. Zhotovitel nepřekročí hygienické normy hluku, prachu a vibrací. Zhotovitel se zavazuje dodržovat bezpečnostní, zdravotní, hygienické a ekologické předpisy. V případě zásahů do zeleně se zhotovitel zavazuje dodržovat Metodický pokyn SŽDC pro údržbu vyšší zeleně.
- 6.8 Zhotovitel je povinen dodržovat zákon o drahách č. 266/1994 Sb. v platném znění a vyhlášku, kterou se vydává stavební a technický řád drah č. 177/1995 Sb. v platném znění; stavební zákon č. 183/2006 Sb. s prováděcí vyhláškou č. 499/2006 Sb. v platném znění.

Zhotovitel je povinen dále dodržovat požární předpisy – dle zákona č. 133/1985 Sb. o požární ochraně v platném znění, vyhlášku č. 246/2001 Sb. o požární prevenci se zdůrazněním na § 15 článek 6, ČSN 05 0601 – norma o bezpečnostním ustanovení pro svařování; vyhlášku č. 23/2008 Sb. – technické podmínky požární ochrany staveb; předpis SŽDC Ob 14 – předpis pro stanovení organizace zabezpečení požární ochrany SŽDC; Směrnicí č. 56 o požární bezpečnosti při svařování ve státní organizaci SŽDC. Ohlášení prací na Hasičskou záchrannou službu SŽDC – operační středisko na telefonu 972 235 150 je povinností zhotovitele.

Zhotovitel je povinen rovněž důsledně dodržovat všechny platné právní předpisy včetně ustanovení Zákoníku práce (zák. č. 262/2006 Sb.) a zákona o zajištění podmínek bezpečnosti a ochrany zdraví při práci (zák. č. 309/2006 Sb.) oboje v platném znění, dále předpisu SŽDC Bp1 Předpis o bezpečnosti a ochraně zdraví při práci. A dále dodržovat Opatření ředitele OŘ Praha č. 13/2019: Analýza nebezpečí a hodnocení rizik.

Zaměstnanci zhotovitele i poddodavatele musí splňovat podmínky smyslové a zdravotní způsobilosti pro práci ve vyhrazeném prostoru objednatele a budou mít vystavený „Průkaz ke vstupu do objektů a provozované železniční dopravní cesty SŽDC“ v souladu s předpisem Ob1 díl II.

V případě, že při provádění prací nebude použito schválených měřících přístrojů, zhotovitel se vystavuje riziku nepřevzetí provedených prací. Zhotovitel se zavazuje předložit objednateli na vyžádání kalibrační list a platné ověření.

Všichni zaměstnanci při realizaci díla jsou povinni mít platnou elektrotechnickou kvalifikaci podle přílohy č. 4 vyhlášky č. 100/1995 Sb., v platném znění.

Zhotovitel výslovně prohlašuje, že je se všemi výše uvedenými normami a interními směrnici plně seznámen.

- 6.9 V případě jakékoliv změny v označení smluvních stran, změn pověřených osob, statutárních orgánů a dalších údajů uvedených v článku 1, bod 1.1-1.2 se nepoužije ustanovení článku 11 bodu 1 odstavce 2. smlouvy. Ke změně údajů uvedených v čl. 1 smlouvy, postačuje oznámení druhé smluvní straně ve formě doporučeného dopisu s doručenkou. Ustanovení toho článku se použije i v případě změny právní formy některé ze smluvních stran, zániku smluvní strany s likvidací nebo bez likvidace, kdy práva a povinnosti podle obecně závazných právních předpisů přechází na právního zástupce smluvní strany.
- 6.10 Zhotovitel odpovídá za to, že předmět této smlouvy bude zhotovený podle podmínek smlouvy a že po dobu záruční doby bude mít vlastnosti dohodnuté v této smlouvě. Zhotovitel vede ode dne zahájení provádění díla v souladu se zákonem č. 183/2006 Sb. v platném znění a jeho prováděcí vyhláškou č. 499/2006 Sb. v platném znění typizovaný stavební deník (údržba a opravy staveb státních drah), který bude trvale k dispozici objednateli na staveništi. Časový harmonogram prací z nabídky zhotovitele, lze měnit a upravovat pouze se souhlasem objednatele.
- 6.11 Objednatel a zhotovitel se zavazují postupovat v souladu s ustanovením Zákoníku práce (zákon č. 262/2006 Sb.) a zákona o zajištění podmínek bezpečnosti a ochrany zdraví při práci (zákon č. 309/2006 Sb.), oboje v platném znění, které jim ukládají mimo jiné povinnost se vzájemně prokazatelně a písemně informovat o rizicích práce za předpokladu, pracují-li na jednom pracovišti zaměstnanci dvou a více zaměstnavatelů.
- 6.12 Hospodaření s vyzískaným materiálem bude prováděno v souladu se Směrnicí SŽDC č. 42 ze dne 7. 1. 2013 s názvem směrnice „Hospodaření s vyzískaným materiálem“. Požadovaný vyzískaný materiál včetně železného šrotu bude deponován v prostorách určených objednatel a protokolárně na předepsaném tiskopise předán odpovědnému zástupci objednatele.
- 6.13 Zhotovitel se zavazuje, že on i jeho případní poddodavatelé budou dodržovat směrnici SŽDC č. 120 „Dodržování zákazu kouření, požívání alkoholických nápojů a užívání jiných návykových látek“ a souhlasí s oprávněním objednatele vykonávat kontrolu dodržování této směrnice způsobem v ní stanoveným.
- 6.14 V případě provádění prací ve střeženém prostoru pod kamerovým dohledem je zhotovitel povinen před zahájením prací nahlásit zahájení prací na telefonní čísla, která mu budou poskytnuta při předání staveniště. V případě nedodržení této povinnosti se zhotovitel zavazuje uhradit veškeré náklady, které v důsledku toho vznikly objednateli, zejména náklady za výjezd zásahové jednotky.
- 6.15 Zhotovitel se tímto zavazuje postupovat v souladu s přílohou č. 4 této smlouvy „Nález podezřelého předmětu“.
- 6.16 Pojištění zhotovitele je kryto pojistnou smlouvou č. 7721117502 uzavřenou s Kooperativa a.s., Vienna Insurance Group, která kryje škodu způsobenou jinému v souvislosti s činností zhotovitele, a to až do výše 150 000 000,-Kč. Pojištění bude udržováno po celou dobu plnění díla.

Čl. 7 – Záruka za dílo

- 7.1 Zhotovitel na provedené dílo poskytne záruku na jakost, jejíž počátek je dnem oboustranného podpisu závěrečného protokolu o předání a převzetí díla dle čl. 4.

Hydroizolace tunelů, mostů, propustků	120 měsíců
Oprava mostu, propustku	60 měsíců
Výměna pražců a mostnic (nových)	60 měsíců
Nový kolejový rošt nebo nové kolejnice či výhybky	60 měsíců
Drobné kolejivo, upevňovadla, ocelové součásti	60 měsíců
Výměna pražců (starých)	24 měsíců
Výměna jazyků, srdcovek a kolejnic	24 měsíců
Na ostatní výše neuvedené činnosti požad. pro tento typ opravy záruku v délce	24 měsíců
Nebo po celou dobu výměnné lhůty	

- 7.2 Zhotovitel poskytuje podpisem této smlouvy objednateli předběžný souhlas s prozatímním užíváním částí díla – provozuschopných etap či celků – předaných a převzatých na základě dílčích předávacích protokolů a zavazuje se poskytnout na tyto části díla záruku za jakost. Tímto ustanovením není dotčena délka poskytované záruky za jakost dle předchozího odstavce.

Čl. 8 – Platební podmínky

- 8.1 Právo fakturovat vzniká zhotoviteli dnem předání díla odpovědnému zástupci objednatele na daňovém dokladu (faktura s náležitostí daňového dokladu, dále jen faktura). Zhotovitel má povinnost předložit objednateli případnou dílčí fakturu nejpozději do 15 dnů po ukončení a provozuschopnosti etapy díla či stavebního objektu; fakturu na celkové vyúčtování ceny díla do 15 dnů po protokolárním konečném předání a převzetí díla.

Součástí případné dílčí i poslední faktury bude příloha soupisu provedených prací a dodaného materiálu.

- 8.2 Zaplacení smluvní ceny provede objednatel úhradou faktury v souladu s příslušným ustanovením zákona č. 235/2004 Sb., o dani z přidané hodnoty v platném znění o přenesení daňové povinnosti podle § 29 zákona č. 235/2004 Sb. Dle § 92e téhož zákona se tato povinnost vztahuje na stavební a montážní práce vymezené v klasifikaci produkce CZ-CPA 41 až 43, což je i předmět díla této smlouvy. Plátce, který poskytuje zdanitelné plnění, je povinen vystavit daňový doklad podle § 26 a § 28 zákona o dani z přidané hodnoty v platném znění tak, že na něj uvede dle § 29, odst. 2c): „daň odvede zákazník“. Výše DPH vychází z účinného znění zák. č. 235/2004 Sb. o dani z přidané hodnoty ke dni zdanitelného plnění. Bankovní účet zhotovitele bude ve zveřejněné databázi správců daně.

Smluvní strany se dohodly, že stane-li se zhotovitel nespolehlivým plátcem daně dle § 106a zákona č. 235/2004 Sb. nebo daňový doklad zhotovitele bude obsahovat číslo bankovního účtu, na který má být plněno, aniž by bylo uvedeno ve veřejném registru spolehlivých účtů, je objednatel oprávněn z finančního plnění uhradit daň z přidané hodnoty přímo místně a věcně příslušnému správci daně zhotovitele.

- 8.3 Nedílnou součástí každé faktury je – kromě soupisu provedených prací, zjišťovacího protokolu a zápisu o předání a převzetí i další předem odsouhlasené tiskopisy. Na faktuře musí být uvedeno číslo smlouvy objednatele a případně číslo příslušného smluvního dodatku. Faktura musí obsahovat údaje běžné pro tento druh dokladů (podle ust. § 29 zák. č. 235/2004 Sb., o dani z přidané hodnoty, v platném znění, náležitosti účetního dokladu podle ust. § 11, odst. 1 zákona č. 563/1991 Sb., o účetnictví, v platném znění a ustanovení § 435 zákona č. 89/2012 Sb., občanského zákoníku. V případě, že faktura nebude mít všechny náležitosti uvedené v této smlouvě, je oprávněn objednatel ji vrátit zhotoviteli a nevzniká prodlení s placením. Zhotovitel je povinen v takovém případě vystavit neprodleně novou fakturu a doručit ji na korespondenční adresu objednatele. Oprávněným vrácením faktury přestává běžet lhůta splatnosti a celá lhůta začíná znovu ode dne doručení nové faktury.
- 8.4 Splatnost faktury za provedené práce je 30 dnů po doručení faktury. Den úhrady je vždy dnem odepsání předmětné částky z účtu objednatele. V případě prodlení s termínem úhrady faktury může zhotovitel požadovat po objednateli uhrazení úroku z prodlení v zákonné výši za každý den prodlení. Úrok z prodlení se neplatí po dobu, po kterou bylo zdržení provedené platby způsobeno peněžním ústavem.

- 8.5 Pokud na díle jsou při předání a převzetí drobné vady nebránící provozu, je nutné termíny pro jejich odstranění uvést do zápisu o předání a převzetí díla a určit termín odstranění vady zhotovitelem.
- 8.6 Vícepráce (méněpráce) budou fakturovány zásadně samostatně po jejich dokončení a odsouhlasení objednatelem, a to na základě schváleného návrhu objednatelem a po uzavření dodatku k této smlouvě o dílo.
- 8.7 Na daňových dokladech je nutno uvádět jako objednatele:
Správa železniční dopravní cesty, státní organizace
se sídlem: Praha 1 – Nové Město, Dlážděná 1003/7, PSČ 110 00
IČ: 709 94 234, DIČ: CZ70994234

Příjemcem faktur ve věci této smlouvy je:

Správa železniční dopravní cesty, státní organizace
Oblastní ředitelství Praha
Partyzánská 24
170 00 Praha 7

Čl. 9 – Smluvní pokuty

- 9.1 V případě nedodržení smluvního termínu ukončení díla dle této smlouvy, nebo termínu přejímek dle přílohy č. 2 Časový harmonogram prací uvedených ve stavebním deníku, uhradí zhotovitel objednateli smluvní pokutu ve výši 5.000,- Kč za každý započatý den prodlení, pokud prodlení zhotovitele není způsobeno objednatelem nebo vlivem překážky nastalé v průběhu realizace díla nezávisle na vůli zhotovitele, kterou nemůže tento předvídat, odvrátit nebo překonat.
- 9.2 Za každé vadné plnění, které je předmětem reklamace objednatele v záruční době a v určeném termínu nebyla oprávněná reklamace bezplatně zhotovitelem odstraněna, činí smluvní pokuta 0,5% z ceny celého díla. Smluvní pokuta se nevztahuje na vady díla, jež byly způsobeny předčasným užíváním objednatele bez souhlasu zhotovitele.
- 9.3 Nedojde-li do konce lhůty pro odstranění vady s nejpozdějším termínem dle zápisu o předání a převzetí k odstranění vad, zaplatí zhotovitel za každý den prodlení s odstraněním každé jednotlivé vady smluvní pokutu 5.000,- Kč denně, až do úplného odstranění této vady.
- 9.4 Za prodlení s vyklizením staveniště po lhůtě stanovené ve smlouvě, uhradí zhotovitel smluvní pokutu ve výši 10.000,- Kč za každý den prodlení, až do dne vyklizení staveniště, pokud nesplnění této smluvní povinnosti nebude způsobeno objednatelem nebo vlivem překážky nastalé v průběhu realizace díla nezávisle na vůli zhotovitele, kterou nemůže tento předvídat, odvrátit nebo překonat nebo při odstoupení od smlouvy (viz čl. 11, bod 11.3).
- 9.5 Smluvní pokutu se zhotovitel zavazuje uhradit do 30 dnů ode dne, kdy mu bude doručena písemná výzva objednatele. Zaplacením smluvní pokuty není dotčeno právo objednatele na náhradu škody, která vznikla v důsledku porušení povinnosti, jejíž splnění bylo zajištěno smluvní pokutou.
- 9.6 Pokud je zhotovitel v prodlení se zaplacením smluvní pokuty, zavazuje se uhradit objednateli úrok ve výši stanovené obecně závaznými právními předpisy.
- 9.7 Úrok z prodlení nebo smluvní pokutu se zhotovitel zavazuje zaplatit, v termínu dle doručené písemné výzvy objednatele.
- 9.8 Povinnost, jejíž splnění bylo zajištěno smluvní pokutou, je zhotovitel zavázán plnit i po zaplacení smluvní pokuty.
- 9.9 V případě, že zhotovitel (zaměstnanec) nepředloží oprávněným kontrolním orgánům na opravovaném díle průkaz „Oprávnění ke vstupu do kolejiště“ v souladu s předpisem SŽDC Ob1 díl II – pro vydávání povolení ke vstupu do železniční dopravní cesty a objektů provozovaných SŽDC, kterým je zaměstnancům zhotovitele a řidičům mechanismů dáno oprávnění vykonávat pracovní činnost v kolejišti nebo v blízkosti kolejí, je objednatel oprávněn po zhotoviteli požadovat zaplacení smluvní pokuty ve výši 1.000,- Kč za každý zjištěný případ za každý kalendářní den.
- 9.10 Překročená výlučka je výlučka nad rámec výluk uvedených v harmonogramu prací nebo vydanému rozkazu o výluce (ROV) nebo obojímu, ke které dojde nikoliv z viny objednatele a ke které dojde překročením sjednaného výlukového času o více než 1 hodinu. V případech, kdy je již vydán ROV, je překročení výlučky uvažováno a počítáno ve vztahu k již vydanému ROV. Částka, kterou se

zhotovitel zavazuje za překročenou výlukou Objednateli uhradit, bude počítána za každou započatou hodinu výluky nad výše uvedený rámec. V případě výluky překročené o méně než 1 hodinu se předchozí věta neuplatní. V případě výluky překročené o více než 1 hodinu se Zhotovitel zavazuje uhradit veškerý překročený čas výluky, a to včetně první započaté hodiny. Pro vyloučení pochybností se sjednává, že za výlukou se v rámci výše uvedeného považuje i každá samostatná etapa výluky v ROV. Níže uvedené částky za každou započatou hodinu jsou uvedeny včetně platné sazby DPH.

výluka trakčního vedení traťové koleje	5.000,- Kč / započatá hodina
výluka traťové koleje	10.000,- Kč / započatá hodina
výluka dvou a více traťových kolejí	20.000,- Kč / započatá hodina
výluka staničních kolejí – dopravní	5.000,- Kč / započatá hodina
výluka ostatních kolejí	1.000,- Kč / započatá hodina
výluka zabezpečovacího zařízení	5.000,- Kč / započatá hodina

Výše uvedenému zpoplatnění nepodléhá prodloužení výluk nemající vliv na jízdu vlaků dopravce.

9.11 Zhotovitel se zavazuje zároveň uhradit (i při překročení výluky o méně než 1 hodinu):

- smluvní pokutu za překročení plánovaného času ukončení výluky mající vliv na vlaky dopravců přímo dotčených překročenou výlukou, požadovanou dopravci po objednateli ve výši stanovené v Prohlášení o dráze,
- veškerou škodu či nemajetkovou újmu a účelně vynaložené náklady vzniklé objednateli, nebo které vůči Objednateli uplatnili dopravci (v osobní i nákladní dopravě a nasazení lokomotiv nezávislé trakce, včetně případného nasazení náhradní autobusové dopravy) či jiné třetí osoby a které vzniknou v souvislosti s překročenou výlukou.

9.12 Za překročenou výlukou se nepovažuje výluka, která byla pozdě zahájena z důvodu na straně řízení objednatele, a přitom byl celkový čas výluky dodržen.

9.13 Časové prodloužení výluky (o kolik bude překročena a kdy byla hlášena před ukončením výluky) musí být zapsáno a výpravčím potvrzeno v telefonním zápisníku příslušné stanice.

9.14 Zhotovitel není povinen hradit platby za překročené výluky, prokáže-li, že ke vzniku těchto překročených výluk došlo vinou na straně objednatele nebo k překročené výluce vedly:

- zásahy vyšší moci,
- pokyny objednatele či stavebního dozoru,
- jiné nepředvídatelné okolnosti, zejména změny během výstavby a potřeba jejich provedení. Za takové okolnosti se nepovažují rozpory mezi projektovou dokumentací a skutečností zjištěnou na místě, které mohly být identifikovány při přípravě na realizaci zakázky.

9.15 V případě, že z důvodu vady díla nebo jeho části, za kterou odpovídá zhotovitel, bude nutno v průběhu záruční doby za jakost díla nebo jeho části zavést pomalou jízdu, je objednatel oprávněn po zhotoviteli požadovat zaplacení smluvní pokuty ve výši 5.000,- Kč za každý den trvání pomalé jízdy. Zhotovitel se rovněž zavazuje zaplatit smluvní pokutu ve výši 5.000,- Kč za každé snížení rychlosti o každých 10 km/hod oproti rychlosti předpokládané projektem stavby.

9.16 V případě, že zhotovitel nezajistí realizaci prací tak, aby probíhaly maximálně v deklarované výluce (výluky kratší než 36 hodin) objednatele, je objednatel oprávněn po zhotoviteli požadovat zaplacení smluvní pokuty ve výši 5.000,- Kč za každou neodpracovanou hodinu z potvrzené výluky.

V případě, že zhotovitel nezajistí realizaci prací tak, aby v případě nepřetržitých výluk trvajících více než 36 hodin, práce probíhaly minimálně 16 hodin denně včetně sobot a nedělí, je objednatel oprávněn po zhotoviteli požadovat zaplacení smluvní pokuty ve výši 5.000,- Kč za každý takový případ nevyužitého dne.

9.17 Zhotovitel se zavazuje jednat tak, aby ani jeho činností, ani v souvislosti s ní, nevznikla objednateli nebo třetí osobě škoda. Pokud ke vzniku škody přesto dojde, zavazuje se tuto škodu uhradit, včetně všech dalších výdajů s tím spojených.

9.18 Pověří-li zhotovitel prováděním plnění dle této smlouvy poddodavatele, kteří nejsou uvedeni v této smlouvě, zavazuje se zaplatit smluvní pokutu ve výši 1% z celkové smluvní ceny za každého takového poddodavatele.

9.19 V případě, že se osoba, kterou zhotovitel používá při provádění díla, odmítne podrobit kontrole v souladu se směrnicí SŽDC č. 120, zda není pod vlivem alkoholu nebo jiné návykové látky, nebo je-li u této osoby dosaženo pozitivního výsledku této kontroly, je objednatel oprávněn na základě posouzení souvisejících okolností uplatnit vůči zhotoviteli sankci až do výše 100.000,- Kč za každý jednotlivý případ.

9.20 V případě, že zhotovitel jinak poruší své závazky, které uzavřením smlouvy o dílo převzal, nebo nesplní jinou svoji povinnost, je objednatel oprávněn po zhotoviteli požadovat zaplacení smluvní pokuty ve výši 5.000,- Kč za každý takový případ.

Čl. 10 – Stavební dozor objednatele

10.1 Se zhotovitelem jsou oprávněni jednat ve věcech technických a stavebních osoby objednatele: dle bodů 1.1 písm. b) a c).

10.2 Stavební dozor objednatele provádí zejména tyto úkony:

- a) prověřuje a přejímá dodávky prací s právem odsouhlasení soupisu provedených prací a podpisu zjišťovacího protokolu.
- b) je oprávněn vstupovat na staveniště k provádění úkolů stavebního dozoru, dle platných předpisů objednatele.
- c) zastupuje objednatele vůči zhotoviteli a orgánům státní správy.
- d) při realizaci díla přejímá veškeré práce, zejména ty které nebudou přístupné při celkovém přejímacím řízení, v.č. zápisu o kontrole do stavebního deníku.
- e) provádí kontrolu zápisů ve stavebním deníku.
- f) provádí kontrolu kvality a technologických postupů při realizaci díla v.č. zápisů do stavebního deníku.
- g) v případě, zjištění hrubého porušení technologické kázně, nebo činnosti, kterou může být ohrožena bezpečnost železniční dopravy, je oprávněn přerušit práce a neprodleně informovat zaměstnance objednatele odpovědného ve věcech technických dle čl. 1.1 této smlouvy.
- h) stavební dozor objednatele není oprávněn sjednávat změny, dodatky a vícepráce nad rámec této smlouvy.
- i) dále plní povinnosti dle § 153 stavebního zákona č. 183/2006 Sb. v platném znění a jeho prováděcí vyhláškou č. 499/2006 Sb. v platném znění pod bodem B přílohy 5.

Čl. 11 – Závěrečná ustanovení

11.1 Tato smlouva nabývá platnosti okamžikem podpisu poslední ze smluvních stran. Je-li smlouva uveřejňovaná dle zákona č. 340/2015 Sb. v registru smluv, nabývá účinnosti uveřejněním v registru smluv, jinak je účinná od okamžiku uzavření. Smlouva je dobrovolným projevem souhlasu s celým jejím obsahem včetně příloh, nebyla podepsána v tísni, ani za nápadně nevýhodných podmínek.

Měnit nebo doplňovat text této smlouvy nebo příloh této smlouvy, které jsou její nedílnou součástí, je možné jen formou průběžně očíslovaných písemných dodatků, řádně potvrzených a podepsaných oprávněnými zástupci obou smluvních stran.

Obě strany se zavazují, že veškeré případné spory, do nichž se při plnění této smlouvy dostanou, budou řešeny v prvé řadě dohodou. Zástupci smluvních stran se sejdou na základě písemné výzvy v dohodnutém termínu a místě nejpozději do 10-ti dnů ode dne doručení výzvy. V případě nedohody se spor řeší před věcně a místně příslušnými obecnými soudy ČR.

11.2 Objednavatel je oprávněn v případě oprávněných pochybností o dodržení termínu ukončení díla či v případě nekvalitního provádění díla a po předchozím jednání vedoucím k odstranění uvedených skutečností, podat výpověď z tohoto smluvního vztahu s výpovědní lhůtou 15 kalendářních dní od doručení této výpovědi.

11.3 Objednatel je oprávněn odstoupit od smlouvy o dílo v případě podstatného porušení povinností ze strany zhotovitele. Za podstatné porušení smluvních povinností ze strany zhotovitele se považuje zejména:

- zjistí-li objednatel při kontrole provádění díla, že zhotovitel neprovádí dílo v souladu se smlouvou o dílo a jejími přílohami nebo v souladu s podklady a pokyny, které jsou pro provedení díla závazné a zhotovitel, přestože byl objednatelem vyzván k provádění díla

řádným způsobem a k odstranění případných vad vzniklých vadným prováděním díla, tak v objednatel mu poskytnuté přiměřené lhůtě neučinil,

- jestliže je zhotovitel v prodlení s plněním svých povinností více než 30 kalendářních dnů oproti termínům stanoveným ve smlouvě o dílo nebo jejích přílohách,
- jestliže zhotovitel bez předchozího písemného souhlasu objednatele pověří prováděním díla jiného poddodavatele než toho, který byl uveden v nabídce zhotovitele, nebo i jen částečně postoupí práva a povinnosti spojená s prováděním díla třetí osobě,
- jestliže bylo příslušným soudem vydáno rozhodnutí o úpadku zhotovitele nebo na návrh zhotovitele vyhlášeno moratorium, jestliže byl zhotovitel zrušen s likvidací nebo bez likvidace v případě, že nemá žádný majetek, jestliže byla proti zhotoviteli pravomocně nařízena exekuce nebo jestliže zhotovitel není schopen jinak plnit své povinnosti související s prováděním díla,
- jestliže zhotovitel nebo jeho poddodavatel poskytne nebo nařídí poskytnout zaměstnanci objednatele nebo třetí osobě úplatek, dar, prémii nebo jinou cennou věc nebo jiný majetkový či osobní prospěch jako stimulaci za účelem získání neoprávněného prospěchu v souvislosti se smlouvou o dílo,
- jestliže zhotovitel neudrží v platnosti pojistné smlouvy v rozsahu vyžadovaném smlouvou o dílo a jejími přílohami.
- odmítne-li zhotovitel včetně svých poddodavatelů podepsat objednateli, že byl seznámen s riziky práce za předpokladu, že na jednom pracovišti pracují zaměstnanci dvou a více zaměstnavatelů. Jeho zaměstnanci pak mohou vykonávat práci u objednatele pouze za předpokladu, když zhotovitel prokazatelně potvrdí, že odmítl seznámení s riziky podepsat. Výše uvedené odmítnutí se považuje za podstatné porušení smlouvy.

11.4 Zhotovitel se zavazuje uhradit objednateli v plném rozsahu zvýšené náklady na dokončení díla, které objednateli vzniknou následkem toho, že odstoupil od smlouvy o dílo z důvodů na straně zhotovitele.

11.5 Obě smluvní strany jsou oprávněny odstoupit od smlouvy o dílo v případě, že zhotovitel při provádění díla zjistí skryté překážky, které znemožňují provedení díla dohodnutým způsobem a smluvní strany se nedohodnou na změně smlouvy o dílo a způsobu jeho provádění.

11.6 Smluvní strana oprávněná odstoupit od smlouvy o dílo je povinna odstoupení od smlouvy oznámit druhé smluvní straně písemně formou poštovní zásilky s dodejkou.

Odstoupení od smlouvy nabývá účinnosti dnem doručení písemného oznámení o odstoupení druhé smluvní straně.

11.7 Okamžikem doručení oznámení o odstoupení od smlouvy o dílo zanikají všechna práva a povinnosti smluvních stran ze smlouvy. Odstoupení od smlouvy o dílo se však nedotýká nároku na náhradu škody vzniklé porušením smlouvy, řešení sporů mezi smluvními stranami a jiných ustanovení, která podle projevené vůle smluvních stran nebo vzhledem ke své povaze mají trvat i po ukončení smlouvy.

11.8 V případě, že dojde k účinnému odstoupení od smlouvy o dílo, se zhotovitel zavazuje:

- okamžitě ukončit veškeré práce na provádění díla s výjimkou prací, které nesnesou odkladu, aby objednatel nebo třetí osoby neutrpěly újmu na svých právech, zejména na životě, zdraví, majetku nebo bezpečnosti,
- do 15 dnů ode dne, kdy odstoupení od smlouvy o dílo nabude účinnosti, vyklidit a předat zpět objednateli staveniště (pracoviště),
- do 15 dnů ode dne, kdy odstoupení od smlouvy o dílo nabude účinnosti, zjistit rozsah všech prací, které byly na díle skutečně provedeny ode dne posledního zjištění do doby ukončení prací na provádění díla a které byly objednatelem převzaty, a předat objednateli k odsouhlasení a potvrzení zjišťovací protokol,
- v souladu s výše uvedeným zjištěným rozsahem prací provedených na díle vystavit a doručit objednateli daňový doklad za účelem úhrady na díle skutečně provedených a objednatelem převzatých prací,
- vrátit objednateli veškeré podklady a věci, které od něho za účelem provedení díla převzal,

- předat objednateli veškeré doklady a dokumenty vztahující se k již provedenému dílu nebo jeho části,
 - předat objednateli veškerý materiál, výrobky a zařízení, které již byly objednatelem uhrazeny,
 - bez zbytečného odkladu nahradit objednateli škodu, která mu odstoupením vznikla v případě, že objednatel odstoupil od smlouvy o dílo z důvodu na straně zhotovitele.
- 11.9 V případě odstoupení od smlouvy o dílo se objednatel zavazuje uhradit zhotoviteli část ceny za dílo, která odpovídá rozsahu prací, jež byly na díle provedeny do okamžiku jejich ukončení poté, kdy odstoupení od smlouvy o dílo nabylo účinnosti.
- Dojde-li však k odstoupení od smlouvy z důvodu na straně zhotovitele a rozsah provedených prací nemá pro objednatel význam, není povinen za provedené práce odpovídající cenu uhradit.
- Objednatel je oprávněn snížit úhradu části ceny za dílo o částku odpovídající výši škody, která objednateli vznikla v důsledku odstoupení od smlouvy o dílo z důvodů na straně zhotovitele.
- 11.10 Jestliže dojde k odstoupení od smlouvy o dílo před dokončením díla, je objednatel oprávněn zajistit provedení zbylé části díla prostřednictvím jiného zhotovitele.
- 11.11 Pokud není v této smlouvě uvedeno jinak, platí pro právní vztahy z ní vyplývající příslušná ustanovení obecně závazných právních předpisů, zejména pak ustanovení občanského zákoníku v platném znění.
- 11.12 Zhotovitel se výslovně zavazuje neprovádět jednostranné zápočty vůči jakémukoli závazku objednatele a nepostupovat své pohledávky a závazky plynoucí z této smlouvy třetím osobám bez předchozího písemného souhlasu druhé smluvní strany. V případě, že zhotovitel poruší toto smluvní ujednání, je objednatel oprávněn účtovat smluvní pokutu ve výši 20% z hodnoty postoupené pohledávky, minimálně však ve výši 5.000,- Kč. Vyúčtováním smluvní pokuty nedává však objednatel souhlas s postoupením pohledávky.
- 11.13 Vnitropodnikové předpisy vzniklé z činností organizačních předchůdců objednatele (SDC Praha, SDC Střední Čechy, popř. RCP Praha) jsou nadále platné v rámci činností zajišťovaných Oblastním ředitelstvím Praha.
- 11.14 Zhotovitel prohlašuje, že souhlasí, aby objednatel pokud to bude nezbytné, použil jeho osobní údaje v souladu se zákonem č. 101/2000 Sb. o ochraně osobních údajů v platném znění, pro účely sepsání této smlouvy a jejich zpracování v systému SAP.
- 11.15 Smluvní strany nejsou oprávněny bez předchozího písemného souhlasu druhé strany převést na jinou osobu práva, povinnosti a závazky vyplývající z této smlouvy.
- 11.16 Smluvní strany podpisem této smlouvy vylučují, že se při právním styku mezi smluvními stranami přihlíží k obchodním zvyklostem, které tak nemají přednost před ustanoveními zákona dle § 558 odst. 2 zákona č. 89/2012 Sb., občanský zákoník.
- 11.17 V souladu s § 1740 odst. 3 zákona č. 89/2012 Sb., občanský zákoník, objednatel nepřipouští přijetí návrhu na uzavření smlouvy s dodatkem nebo odchylkou, s čímž druhá smluvní strana podpisem této smlouvy souhlasí.
- 11.18 SŽDC je oprávněna zveřejnit elektronický textový obraz této smlouvy a dalších dokumentů od této smlouvy odvozených včetně metadat požadovaných k uveřejnění dle zákona č. 340/2015 Sb., o registru smluv. Druhá smluvní strana tímto potvrzuje, že je se zveřejněním smlouvy a metadat srozuměna a současně souhlasí se zveřejněním údajů o identifikaci smluvních stran, předmětu smlouvy, jeho ceně či hodnotě a datu uzavření této smlouvy. Osoby uzavírající tuto Smlouvu za Smluvní strany souhlasí s uveřejněním svých osobních údajů, které jsou uvedeny v této Smlouvě, spolu se Smlouvou v registru smluv. Tento souhlas je udělen na dobu neurčitou. Zveřejnění smlouvy a metadat v registru smluv zajistí SŽDC. Nebude-li tato smlouva zaslána k uveřejnění a/nebo uveřejněna prostřednictvím registru smluv, není žádná ze smluvních stran oprávněna požadovat po druhé smluvní straně náhradu škody ani jiné újmy, která by jí v této souvislosti vznikla nebo vzniknout mohla.
- 11.19 Smluvní strany výslovně prohlašují, že údaje a další skutečnosti uvedené v této smlouvě, vyjma částí označených ve smyslu následujícího odstavce této smlouvy, nepovažují za obchodní

tajemství ve smyslu ustanovení § 504 zákona č. 89/2012 Sb., občanský zákoník, ve znění pozdějších předpisů (dále jen „obchodní tajemství“), a že se nejedná ani o informace, které nemohou být v registru smluv uveřejněny na základě ustanovení § 3 odst. 1 zákona o registru smluv.

- 11.20 Jestliže smluvní strana označí za své obchodní tajemství část obsahu smlouvy, která v důsledku toho bude pro účely uveřejnění smlouvy v registru smluv znečitelněna, nese tato smluvní strana odpovědnost, pokud by smlouva v důsledku takového označení byla uveřejněna způsobem odporujícím zákonu o registru smluv, a to bez ohledu na to, která ze stran smlouvu v registru smluv uveřejnila. S částmi smlouvy, které druhá smluvní strana neoznačí za své obchodní tajemství před uzavřením této smlouvy, nebude SŽDC jako s obchodním tajemstvím nakládat a ani odpovídat za případnou škodu či jinou újmu takovým postupem vzniklou. Označením obchodního tajemství ve smyslu předchozí věty se rozumí doručení písemného oznámení druhé smluvní strany SŽDC obsahujícího přesnou identifikaci dotčených částí smlouvy včetně odůvodnění, proč jsou za obchodní tajemství považovány. Druhá smluvní strana je povinna výslovně uvést, že informace, které označila jako své obchodní tajemství, naplňují současně všechny definiční znaky obchodního tajemství, tak jak je vymezeno v ustanovení § 504 občanského zákoníku, a zavazuje se neprodleně písemně sdělit SŽDC skutečnost, že takto označené informace přestaly naplňovat znaky obchodního tajemství.
- 11.21 Tato smlouva je vyhotovena v 5 (pěti) stejnopisech s příslušnými přílohami, které jsou její nedílnou součástí. Každé vyhotovení má platnost originálu. Po podpisu obou smluvních stran objednatel obdrží 3 vyhotovení smlouvy a zhotovitel 2 vyhotovení smlouvy.
- 11.22 Nedílnou součástí této smlouvy jsou přílohy číslo:
1. Položkový soupis prací s výkazem výměr (ceník)
 2. Časový harmonogram prací
 3. Technologický postup výlukových prací grafický
 4. Nález podezřelého předmětu

V Praze dne 27.3.2019

V Brně dne 19.3.2019

Objednatel:

Zhotovitel:

.....
Ing. Vladimír Filip
ředitel
Oblastní ředitelství Praha

.....
Ing. Pavel Borek
člen představenstva

Tato smlouva byla uveřejněna prostřednictvím Registru smluv dne

REKAPITULACE ZAKÁZKY

Kód: 19-01

Zakázka: Oprava mostu v km 34,875 na trati Praha hl.n. - Turnov

KSO: 821
Místo: Neratovice
CZ-CPV: 45000000-7

CC-CZ: 21
Datum: 08.03.2019
CZ-CPA: 42

Zadavatel:
Správa železniční dopravní cesty, státní organizac

IČ: 70994234
DIČ: CZ 70994234

Uchazeč:
FIRESTA-Fišer, rekonstrukce, stavby a.s.

IČ: 25317628
DIČ: CZ25317628

Projektant:

IČ:
DIČ:

Zpracovatel:

IČ:
DIČ:

Poznámka:

Cena bez DPH

33 159 048,64

	Sazba daně	Základ daně	Výše daně
DPH základní	21,00%	33 159 048,64	6 963 400,21
DPH snížená	15,00%	0,00	0,00

Cena s DPH

v

CZK

40 122 448,85

REKAPITULACE OBJEKTŮ ZAKÁZKY A SOUPISŮ PRACÍ

Kód: 19-01

Zakázka: Oprava mostu v km 34,875 na trati Praha hl.n. - Turnov

Místo: Neratovice

Datum: 08.03.2019

Zadavatel: Správa železniční dopravní cesty, státní organizac

Projektant:

Uchazeč: FIRESTA-Fišer, rekonstrukce, stavby a.s.

Zpracovatel:

Kód	Popis	Cena bez DPH [CZK]	Cena s DPH [CZK]
Náklady z rozpočtů		33 159 048,64	40 122 448,85
19-01-1	Oprava mostu v km 34,875 na trati Praha hl.n. - Turnov_ PKO, Mostnice	31 315 048,64	37 891 208,85
19-01-1/01	Oprava mostu v km 34,875 _ PKO	24 806 993,93	30 016 462,66
19-01-1/02	Oprava mostu v km 34,875 _ Mostnice	6 508 054,71	7 874 746,20
19-01-2	Oprava mostu v km 34,875 na trati Praha hl.n. - Turnov_VRN	1 844 000,00	2 231 240,00
19-01-2/01	Oprava mostu v km 34,875 _ VRN	1 844 000,00	2 231 240,00

KRYCÍ LIST SOUPISU PRACÍ

Zakázka:

Oprava mostu v km 34,875 na trati Praha hl.n. - Turnov

Objekt:

19-01-1 - Oprava mostu v km 34,875 na trati Praha hl.n. - Turnov_PKO, Mostnice

Soupis:

19-01-1/01 - Oprava mostu v km 34,875 _ PKO

KSO: 821
Místo: Neratovice
CZ-CPV: 45000000-7

CC-CZ: 21
Datum: 08.03.2019
CZ-CPA: 42

Zadavatel:

Správa železniční dopravní cesty, státní organizac

IČ: 70994234
DIČ: CZ 70994234

Uchazeč:

FIRESTA-Fišer, rekonstrukce, stavby a.s.

IČ: 25317628
DIČ: CZ25317628

Projektant:

IČ:
DIČ:

Zpracovatel:

IČ:
DIČ:

Poznámka:

Cena bez DPH

24 806 993,93

	Základ daně	Sazba daně	Výše daně
DPH základní	24 806 993,93	21,00%	5 209 468,73
DPH snížená	0,00	15,00%	0,00

Cena s DPH

v CZK

30 016 462,66

REKAPITULACE ČLENĚNÍ SOUPISU PRACÍ

Zakázka:

Oprava mostu v km 34,875 na trati Praha hl.n. - Turnov

Objekt:

19-01-1 - Oprava mostu v km 34,875 na trati Praha hl.n. - Turnov_ PKO, Mostnice

Soupis:

19-01-1/01 - Oprava mostu v km 34,875 _ PKO

Místo:

Neratovice

Datum:

08.03.2019

Zadavatel:

Správa železniční dopravní cesty, státní organizac

Projektant:

Uchazeč:

FIRESTA-Fišer, rekonstrukce, stavby a.s.

Zpracovatel:

Kód dílu - Popis

Cena celkem [CZK]

Náklady ze soupisu prací

24 806 993,93

HSV - Práce a dodávky HSV

24 711 515,04

1 - Zemní práce

149 446,80

4 - Vodorovné konstrukce

1 001 549,02

6 - Úpravy povrchů, podlahy a osazování výplní

13 351 640,52

9 - Ostatní konstrukce a práce, bourání

6 575 790,11

997 - Přesun sutě

3 335 366,85

998 - Přesun hmot

297 721,74

PSV - Práce a dodávky PSV

6 581,98

789 - Povrchové úpravy ocelových konstrukcí a technologických zařízení

6 581,98

M - Práce a dodávky M

8 520,00

46-M - Zemní práce při extr.mont.pracích

8 520,00

HZS - Hodinové zúčtovací sazby

80 376,91

SOUPIS PRACÍ

Zakázka:

Oprava mostu v km 34,875 na trati Praha hl.n. - Turnov

Objekt:

19-01-1 - Oprava mostu v km 34,875 na trati Praha hl.n. - Turnov_PKO, Mostnice

Soupis:

19-01-1/01 - Oprava mostu v km 34,875 _ PKO

Místo: Neratovice

Datum: 08.03.2019

Zadavatel: Správa železniční dopravní cesty, státní organizac

Projektant:

Uchazeč: FIRESTA-Fišer, rekonstrukce, stavby a.s.

Zpracovatel:

PČ	Typ	Kód	Popis	MJ	Množství	J.cena [CZK]	Cena celkem [CZK]	Cenová soustava
----	-----	-----	-------	----	----------	--------------	-------------------	-----------------

Náklady soupisu celkem

24 806 993,93

D HSV Práce a dodávky HSV

24 711 515,04

D 1 Zemní práce

149 446,80

1	K	119001421	Dočasné zajištění kabelů a kabelových tratí ze 3 volně ložených kabelů VV 180,0*2	m	360,000	293,76	105 753,60	CS ÚRS 2019 01
2	K	119001424.R	Zpětné uložení kabelů	m	360,000	121,37	43 693,20	

D 4 Vodorovné konstrukce

1 001 549,02

3	K	421941512	Demontáž podlahových plechů s výztuhami na mostech VV "podlahy chodníků" (2,0+2,0*163,2)+(2,0*163,2)	m2	654,800	530,24	347 201,15	CS ÚRS 2019 01
4	K	421941311	Montáž podlahy z plechů s výztuhami při opravě mostu	m2	654,800	883,74	578 672,95	CS ÚRS 2019 01

P *Poznámka k položce:
včetně opravy poškozených částí a nového spoj. materiálu*

5	K	429172112	Výroba ocelových prvků pro opravu mostů šroubovaných nebo svařovaných přes 100 kg	kg	500,000	76,59	38 295,00	CS ÚRS 2019 01
6	K	429172212	Montáž ocelových prvků pro opravu mostů šroubovaných nebo svařovaných přes 100 kg	kg	500,000	38,88	19 440,00	CS ÚRS 2019 01
7	M	13010972.R	ocel jakosti S 235 a S 355 VV "včetně prořezu 5%" 0,5*1,05	t	0,525	34 171,28	17 939,92	

D 6 Úpravy povrchů, podlahy a osazování výplní

13 351 640,52

8	K	628613221	Protikorozní ochrana OK mostu I. tř.- základní a podkladní epoxidový, vrchní PU nátěr bez metalizace P <i>Poznámka k položce: V cenách jsou započteny i náklady na tryskání a dodávku písku při tryskání</i> VV "Výztuhy (podlaha na mostnicích)" 56,79	m2	56,790	1 531,82	86 992,06	CS ÚRS 2019 01
---	---	-----------	---	----	--------	----------	-----------	----------------

9 K 628613222 Protikorozní ochrana OK mostu II.tř.- základní a podkladní epoxidový, vrchní PU nátěr bez metalizace

m2 243,339 1 119,40 272 393,68 CS ÚRS 2019 01

P *Poznámka k položce:
V cenách jsou započteny i náklady na tryskání a dodávku písku při tryskání*
VV "zábradlí na opěrách" 27,78
VV "výplň zábradlí - E" 52,395
VV "zábradlí kabelové lávky - F" 148,219
VV "zábradlí revizního vozíku" 14,945
VV Součet 243,339

10	K	628613223	Protikorozní ochrana OK mostu III.tř.-základní a podkladní epoxidový, vrchní PU nátěr bez metalizace P <i>Poznámka k položce: V cenách jsou započteny i náklady na tryskání a dodávku písku při tryskání</i>	m2	3 274,129	1 001,57	3 279 269,38	CS ÚRS 2019 01
----	---	-----------	---	----	-----------	----------	--------------	----------------

PČ	Typ	Kód	Popis	MJ	Množství	J.cena [CZK]	Cena celkem [CZK]	Cenová soustava
	VV		"příčníky, podélníky a ztužidla - L" 2118,921		2 118,921			
	VV		"diagonály nadmostovkového ztužení - K" 120,576		120,576			
	VV		"ztužidla podélníků, přípojných úhelníků - L" 67,165		67,165			
	VV		"podlahové nosníky - C" 446,642		446,642			
	VV		"ztužení konzol. zábradlí lávky pro pěší - E" 252,539		252,539			
	VV		"podlahové nosníky kabelové lávky" 227,286		227,286			
	VV		"ložiska" 36,0		36,000			
	VV		"revizní vozík - mechanické části" 5,0		5,000			
	VV		Součet		3 274,129			
11	K	628613224	Protikorozní ochrana OK mostu IV.tř.- základní a podkladní epoxidový, vrchní PU nátěr bez metalizace	m2	10 568,046	919,09	9 712 985,40	CS ÚRS 2019 01
	P		<i>Poznámka k položce: V cenách jsou započteny i náklady na tryskání a dodávku písku při tryskání</i>					
	VV		"hlavní nosníky - H" 3739,478		3 739,478			
	VV		"oblouk, svíslice a diagonály hl. nosníky, příčle nadmostovkového ztužení - K" 1517,935		1 517,935			
	VV		"podlahy - C" 1413,944		1 413,944			
	VV		"podlahy a konzoly lávky pro pěší - E" 1779,461		1 779,461			
	VV		"kabelové žlaby, konzoly, podlaha kabelové lávky - F" 1921,302		1 921,302			
	VV		"pojistné úhelníky - G" 195,926		195,926			
	VV		Součet		10 568,046			
D	9		Ostatní konstrukce a práce, bourání				6 575 790,11	
12	K	938111111	Čištění zdíva opěr, pilířů, křidel od mechu a jiné vegetace	m2	72,600	153,18	11 120,87	CS ÚRS 2019 01
	VV		"úložné prahy opěr a pilířů" (1,8*8,5+2,0*10,5)*2		72,600			
13	K	938905311	Údržba OK mostů - očištění, nátěr, namazání ložisek	kus	8,000	2 003,14	16 025,12	CS ÚRS 2019 01
	VV		"ložiska na opěrách" 4		4,000			
	VV		"ložiska na pilířích" 4		4,000			
	VV		Součet		8,000			
14	K	941111131	Montáž lešení řadového trubkového lehkého s podlahami zatížení do 200 kg/m2 š do 1,5 m v do 10 m	m2	2 210,000	93,51	206 657,10	CS ÚRS 2019 01
	VV		"vně oblouků" 2210,0		2 210,000			
15	K	941111231	Příplatek k lešení řadovému trubkovému lehkému s podlahami š 1,5 m v 10 m za první a ZKD den použití	m2	165 750,000	1,47	243 652,50	CS ÚRS 2019 01
	VV		2210,0*75		165 750,000			
16	K	941111831	Demontáž lešení řadového trubkového lehkého s podlahami zatížení do 200 kg/m2 š do 1,5 m v do 10 m	m2	2 210,000	58,50	129 285,00	CS ÚRS 2019 01
17	K	943221111	Montáž lešení prostorového rámového těžkého s podlahami zatížení tř. 4 do 300 kg/m2 v do 10 m	m3	4 116,000	58,92	242 514,72	CS ÚRS 2019 01
	VV		"mezi opěrami a políři" (34,3*4,0*15,0)*2		4 116,000			
18	K	943221211	Příplatek k lešení prostorovému rámovému těžkému s podlahami tř.4 v 10 m za první a ZKD den použití	m3	308 700,000	2,95	910 665,00	CS ÚRS 2019 01
	VV		4116,0*75		308 700,000			
19	K	943221811	Demontáž lešení prostorového rámového těžkého s podlahami zatížení tř. 4 do 300 kg/m2 v do 10 m	m3	4 116,000	42,42	174 600,72	CS ÚRS 2019 01
20	K	943221112	Montáž lešení prostorového rámového těžkého s podlahami zatížení tř. 4 do 300 kg/m2 v do 25 m	m3	6 888,000	47,01	323 804,88	CS ÚRS 2019 01
	VV		14,0*82,0*6,0		6 888,000			
21	K	943221212	Příplatek k lešení prostorovému rámovému těžkému s podlahami tř.4 v 25 m za první a ZKD den použití	m3	516 600,000	2,95	1 523 970,00	CS ÚRS 2019 01
	VV		6888,0*75		516 600,000			
22	K	943221812	Demontáž lešení prostorového rámového těžkého s podlahami zatížení tř. 4 do 300 kg/m2 v do 25 m	m3	6 888,000	42,42	292 188,96	CS ÚRS 2019 01
23	K	944411112	Montáž zachytné sítě třídy B	m2	2 448,000	65,99	161 543,52	CS ÚRS 2019 01
	VV		15,0*163,2		2 448,000			
24	K	944411212	Příplatek k zachytné síti třídy B za první a ZKD den použití	m2	183 600,000	2,36	433 296,00	CS ÚRS 2019 01
	VV		2448,0*75		183 600,000			
25	K	944411812	Demontáž zachytné sítě typu B	m2	2 448,000	30,64	75 006,72	CS ÚRS 2019 01
26	K	944611111	Montáž ochranné plachty z textilie z umělých vláken	m2	7 892,000	23,57	186 014,44	CS ÚRS 2019 01
	VV		1980,0+180,0+2632,0+3100,0		7 892,000			

PČ	Typ	Kód	Popis	MJ	Množství	J.cena [CZK]	Cena celkem [CZK]	Cenová soustava
27	M	69311070	geotextilie netkaná separační, ochranná, filtrační, drenážní PP 400g/m2	m2	7 892,000	32,99	260 357,08	CS ÚRS 2019 01
28	K	944611811	Demontáž ochranné plachty z textilie z umělých vláken	m2	7 892,000	11,78	92 967,76	CS ÚRS 2019 01
29	K	946211131	Montáž lešení zavěšeného trubkového na potrubních mostech zatížení tř. 3 do 200 kg/m2 v do 10 m	m2	1 404,000	294,58	413 590,32	CS ÚRS 2019 01
	VV		15,0*93,6		1 404,000			
30	K	946211231	Příplatek k lešení zavěšenému trubkovému na mostech 200 kg/m2 v 10 m za první a ZKD den použití	m2	105 300,000	5,42	570 726,00	CS ÚRS 2019 01
	VV		1404,0*75		105 300,000			
31	K	946211831	Demontáž lešení zavěšeného trubkového na potrubních mostech zatížení tř. 3 do 200 kg/m2 v do 10 m	m2	1 404,000	212,10	297 788,40	CS ÚRS 2019 01
32	K	963071112	Demontáž ocelových prvků mostů šroubovaných nebo svařovaných přes 100 kg	kg	500,000	20,03	10 015,00	CS ÚRS 2019 01
D	997		Přesun sutě				3 335 366,85	
33	K	997221111	Vodorovná doprava suti ze sypkých materiálů nošením do 50 m	t	540,164	212,10	114 568,78	CS ÚRS 2019 01
	VV		"kontaminovaný křemičitý písek" 900,273*0,6		540,164			
34	K	997221141	Vodorovná doprava suti ze sypkých materiálů stavebním kolečkem do 50 m	t	540,164	147,29	79 560,76	CS ÚRS 2019 01
	VV		"kontaminovaný křemičitý písek" 900,273*0,6		540,164			
35	K	997221149	Příplatek ZKD 10 m u vodorovné dopravy suti ze sypkých materiálů stavebním kolečkem	t	2 700,820	23,57	63 658,33	CS ÚRS 2019 01
	VV		540,164*5		2 700,820			
36	K	997211611	Nakládání suti na dopravní prostředky pro vodorovnou dopravu	t	540,164	135,51	73 197,62	CS ÚRS 2019 01
	VV		"kontaminovaný křemičitý písek" 540,164		540,164			
37	K	997211511	Vodorovná doprava suti po suchu na vzdálenost do 1 km	t	540,164	247,45	133 663,58	CS ÚRS 2019 01
38	K	997211519	Příplatek ZKD 1 km u vodorovné dopravy suti	t	15 124,592	12,96	196 014,71	CS ÚRS 2019 01
	VV		"předpokládaná skládka AVE Dolní Měcholupy do 29,0 km" 28*540,164		15 124,592			
39	K	997013843	Poplatek za uložení na skládce (skládkovné) odpadu po otryskávání kód odpadu 120 116	t	540,164	4 951,65	2 674 703,07	CS ÚRS 2019 01
D	998		Přesun hmot				297 721,74	
40	K	998212111	Přesun hmot pro mosty zděné, monolitické betonové nebo ocelové v do 20 m	t	785,898	378,83	297 721,74	CS ÚRS 2019 01
D	PSV		Práce a dodávky PSV				6 581,98	
D	789		Povrchové úpravy ocelových konstrukcí a technologických zařízení				6 581,98	
41	K	789332120	Zhotovení nátěru potrubí do DN 150 jednosložkového krycího (vrchního) tl do 40 µm	m2	60,000	82,48	4 948,80	CS ÚRS 2019 01
42	M	24621560	hmota nátěrová syntetická vrchní (email) na kovy	kg	8,000	176,75	1 414,00	CS ÚRS 2019 01
	P		Poznámka k položce: Spotřeba: 0,08-0,11 kg/m2					
43	M	24642001.CLL	ředidlo do syntetické barvy - S 6005	kg	3,000	73,06	219,18	CS ÚRS 2019 01
D	M		Práce a dodávky M				8 520,00	
D	46-M		Zemní práce při extr.mont.pracích				8 520,00	
44	K	460001026.R	Vytyčení trati kabelového vedení podzemního v terénu volném podél trati	soub	1,000	8 520,00	8 520,00	
D	HZS		Hodinové zúčtovací sazby				80 376,91	
45	K	HZS1451	Hodinová zúčtovací sazba dělník údržby mostů	hod	56,000	359,51	20 132,56	CS ÚRS 2019 01
	P		Poznámka k položce: zabalení geotextílií (vč. odstranění)					
46	M	69311089	geotextilie netkaná separační, ochranná, filtrační, drenážní PES 600g/m2	m2	160,000	59,15	9 464,00	CS ÚRS 2019 01
47	K	HZS3122	Hodinová zúčtovací sazba montér ocelových konstrukcí odborný	hod	95,000	534,53	50 780,35	CS ÚRS 2019 01

PČ	Typ	Kód	Popis	MJ	Množství	J.cena [CZK]	Cena celkem [CZK]	Cenová soustava
P			<i>Poznámka k položce: práce které nejsou specifikovány v rozpočtu, včetně údržby mechanických částí pohonu rev. lávky</i>					

KRYCÍ LIST SOUPISU PRACÍ

Zakázka:

Oprava mostu v km 34,875 na trati Praha hl.n. - Turnov

Objekt:

19-01-1 - Oprava mostu v km 34,875 na trati Praha hl.n. - Turnov_PKO, Mostnice

Soupis:

19-01-1/02 - Oprava mostu v km 34,875 _ Mostnice

KSO: 821
Místo: Neratovice
CZ-CPV: 45000000-7

CC-CZ: 21
Datum: 08.03.2019
CZ-CPA: 42

Zadavatel:

Správa železniční dopravní cesty, státní organizac

IČ: 70994234
DIČ: CZ 70994234

Uchazeč:

FIRESTA-Fišer, rekonstrukce, stavby a.s.

IČ: 25317628
DIČ: CZ25317628

Projektant:

IČ:
DIČ:

Zpracovatel:

IČ:
DIČ:

Poznámka:

Cena bez DPH

6 508 054,71

	Základ daně	Sazba daně	Výše daně
DPH základní	6 508 054,71	21,00%	1 366 691,49
DPH snížená	0,00	15,00%	0,00

Cena s DPH

v CZK

7 874 746,20

REKAPITULACE ČLENĚNÍ SOUPISU PRACÍ

Zakázka:

Oprava mostu v km 34,875 na trati Praha hl.n. - Turnov

Objekt:

19-01-1 - Oprava mostu v km 34,875 na trati Praha hl.n. - Turnov_PKO, Mostnice

Soupis:

19-01-1/02 - Oprava mostu v km 34,875 _ Mostnice

Místo:

Neratovice

Datum:

08.03.2019

Zadavatel:

Správa železniční dopravní cesty, státní organizace

Projektant:

Uchazeč:

FIRESTA-Fišer, rekonstrukce, stavby a.s.

Zpracovatel:

Kód dílu - Popis

Cena celkem [CZK]

Náklady ze soupisu prací

6 508 054,71

HSV - Práce a dodávky HSV

6 508 054,71

4 - Vodorovné konstrukce

401 066,95

5 - Komunikace pozemní

5 280 544,87

9 - Ostatní konstrukce a práce, bourání

185 960,41

997 - Přesun sutě

521 459,28

998 - Přesun hmot

119 023,20

SOUPIS PRACÍ

Zakázka:

Oprava mostu v km 34,875 na trati Praha hl.n. - Turnov

Objekt:

19-01-1 - Oprava mostu v km 34,875 na trati Praha hl.n. - Turnov_ PKO, Mostnice

Soupis:

19-01-1/02 - Oprava mostu v km 34,875 _ Mostnice

Místo: Neratovice

Datum: 08.03.2019

Zadavatel: Správa železniční dopravní cesty, státní organizac

Projektant:

Uchazeč: FIRESTA-Fišer, rekonstrukce, stavby a.s.

Zpracovatel:

PČ	Typ	Kód	Popis	MJ	Množství	J.cena [CZK]	Cena celkem [CZK]	Cenová soustava
----	-----	-----	-------	----	----------	--------------	-------------------	-----------------

Náklady soupisu celkem

6 508 054,71

D HSV Práce a dodávky HSV

6 508 054,71

D 4 Vodorovné konstrukce

401 066,95

1	K	421941512.1	Demontáž podlahových plechů s výztuhami na mostech	m2	281,540	530,24	149 283,77	CS ÚRS 2019 01
	VV		"podlahy na mostnicích - středové a hlavové" 281,54		281,540			
2	K	421941311	Montáž podlahy z plechů s výztuhami při opravě mostu	m2	281,540	883,74	248 808,16	CS ÚRS 2019 01
	P		<i>Poznámka k položce: včetně opravy poškozených částí a nového spoj. materiálu</i>					
3	K	451476121	Podkladní vrstva plastbetonová tixotropní první vrstva tl 10 mm	m2	0,960	1 590,73	1 527,10	CS ÚRS 2019 01
	VV		"pod pozednice" (0,3*0,8)*4		0,960			
4	K	451476122	Podkladní vrstva plastbetonová tixotropní každá další vrstva tl 10 mm	m2	0,960	1 508,25	1 447,92	CS ÚRS 2019 01
	D	5	Komunikace pozemní				5 280 544,87	
5	K	548930011	Řezání kolejnic pilou	kus	26,000	365,87	9 512,62	CS ÚRS 2019 01
	P		<i>Poznámka k položce: kolejnice řezat na délky á 25,0 m. (odebere ST)</i>					
	VV		6+14+6		26,000			
6	K	512502121	Odstranění kolejového lože z kameniva po rozebrání koleje	m3	97,750	379,42	37 088,31	CS ÚRS 2019 01
	VV		"před mostem" 0,5*3,4*23,5		39,950			
	VV		"za mostem" 0,5*3,4*34,0		57,800			
	VV		Součet		97,750			
8	K	525049095	Příplatek za ztížení rozebrání koleje v ose při rekonstrukcích	m	99,000	53,02	5 248,98	CS ÚRS 2019 01
9	K	525070011	Rozebrání koleje na ocelových mostech	m	163,200	720,65	117 610,08	CS ÚRS 2019 01
10	K	525079095	Příplatek za ztížení rozebrání koleje na ocelových mostech při rekonstrukcích	m	163,200	129,62	21 153,98	CS ÚRS 2019 01
11	K	521272215	Demontáž mostnic s odsunem hmot mimo objekt mostu	kus	280,000	241,56	67 636,80	CS ÚRS 2019 01
12	K	521273111	Výroba dřevěných mostnic železničního mostu v přímé, v oblouku nebo přechodnici bez převýšení	kus	280,000	889,42	249 037,60	CS ÚRS 2019 01
13	K	521273211	Montáž dřevěných mostnic železničního mostu v přímé, v oblouku nebo přechodnici bez převýšení	kus	280,000	1 355,07	379 419,60	CS ÚRS 2019 01
7	K	525010022	Rozebrání koleje na pražcích dřevěných v ose	m	99,000	282,10	27 927,90	CS ÚRS 2019 01
14	M	60815350	mostnice dřevěná impregnovaná olejem DB 240x240mm dl 2,5m	m3	39,030	33 654,00	1 313 515,62	CS ÚRS 2019 01
	VV		(0,24*0,24*2,42)*280		39,030			
15	K	521283221	Demontáž pozednic včetně odstranění šterkového podsypu	kus	2,000	992,15	1 984,30	CS ÚRS 2019 01

PČ	Typ	Kód	Popis	MJ	Množství	J.cena [CZK]	Cena celkem [CZK]	Cenová soustava
16	K	521281111	Výroba pozednic železničního mostu z tvrdého dřeva	kus	2,000	870,94	1 741,88	CS ÚRS 2019 01
17	K	521281211	Montáž pozednic železničního mostu z tvrdého dřeva	kus	2,000	1 355,07	2 710,14	CS ÚRS 2019 01
18	M	60815350	mostnice dřevěná impregnovaná olejem DB 240x240mm dl 2,5m	m3	0,267	33 654,00	8 985,62	CS ÚRS 2019 01
	VV		(0,23*0,24*2,42)*2		0,267			
19	K	511532111	Kolejové lože z kameniva hrubého drceného	m3	97,750	1 558,33	152 326,76	CS ÚRS 2019 01
	VV		"před mostem" 0,5*3,4*23,5		39,950			
	VV		"za mostem" 0,5*3,4*34,0		57,800			
	VV		Součet		97,750			
20	K	521327111.1	Kolej z kolejnic S49 v ose pražce dřevěné podkladnice žebrová rozdělení c	m	99,000	736,66	72 929,34	
	P		Poznámka k položce: práce bez svrškového materiálu!					
21	M	43765101	kolejnice železniční širokopatní tvaru 49 E1 (S49)	m	198,401	0,00	0,00	CS ÚRS 2019 01
	P		Poznámka k položce: NEOCEŇOVAT ! - dodá SMT Praha					
	VV		1996,990437846*0,09935 'Přepočtené koeficientem množství		198,401			
22	M	60812840.1	pražec dřevěný příčný 2A impregnovaný olejem DB dl 2,6m I	kus	63,000	0,00	0,00	
	P		Poznámka k položce: NEOCEŇOVAT ! - dodá SMT Praha					
23	K	546557331.R	Styk LIS 49E1(S49)-FT 5 m s kalenou hlavou 6-tiděrový	kus	2,000	0,00	0,00	
	P		Poznámka k položce: NEOCEŇOVAT ! - dodá SMT Praha					
24	K	521371111.1	Kolej z kolejnic S49 na mostech na mostnici	m	163,200	4 178,54	681 937,73	
	P		Poznámka k položce: 100 % nové podložky pryžové pod patu kolejnic 100% nové podkladnice S49 M (mostnicové) 100% nové mostnicové šrouby (komplet) Ostatní materiál dodá SMT Praha !					
			100 % nové podložky PE pod podkladnice					
25	M	43765101	kolejnice železniční širokopatní tvaru 49 E1 (S49)	m	326,600	0,00	0,00	CS ÚRS 2019 01
	P		Poznámka k položce: NEOCEŇOVAT ! - dodá SMT Praha					
	VV		3287,36789129341*0,09935 'Přepočtené koeficientem množství		326,600			
26	M	43794360.R	svěrka SKI 24	kus	1 670,000	0,00	0,00	
	P		Poznámka k položce: NEOCEŇOVAT ! - dodá SMT Praha					
27	M	43794361.R	podložka Uls 6 pod matici svérkového šroubu	kus	1 670,000	0,00	0,00	
	P		Poznámka k položce: NEOCEŇOVAT ! - dodá SMT Praha					
28	M	43794362.R	podložka 25 pružná dvojitý Fe6	kus	3 264,000	0,00	0,00	
	P		Poznámka k položce: NEOCEŇOVAT ! - dodá SMT Praha					
29	M	43771661	podkladnice žebrová řezaná ŽP S 4 klínová	kus	126,000	0,00	0,00	CS ÚRS 2018 01
	P		Poznámka k položce: NEOCEŇOVAT ! - dodá SMT Praha					
30	M	31198015.R	šroub RS 0 M22x70 svérkový pro železniční svršek	kus	1 670,000	0,00	0,00	
	P		Poznámka k položce: NEOCEŇOVAT ! - dodá SMT Praha					
31	M	31111014	matice přesná šestihranná M22	kus	1 670,000	0,00	0,00	CS ÚRS 2019 01
	P		Poznámka k položce: NEOCEŇOVAT ! - dodá SMT Praha					
32	M	31191002	šroub pražcový typ K 112484.R2 D 24x160mm	kus	2 760,000	0,00	0,00	CS ÚRS 2019 01
	P		Poznámka k položce: NEOCEŇOVAT ! - dodá SMT Praha					
33	M	31191001	šroub pražcový typ K 112484.R1 D 24x145mm	kus	504,000	0,00	0,00	CS ÚRS 2018 01

PČ	Typ	Kód	Popis	MJ	Množství	J.cena [CZK]	Cena celkem [CZK]	Cenová soustava
P			<i>Poznámka k položce: NEOCEŇOVAT ! - dodá SMT Praha</i>					
34	M	27314370	podložka 183x126x6 pod kolejnici S49 s přírubou KSK-BELT	kus	126,000	0,00	0,00	CS ÚRS 2018 01
P			<i>Poznámka k položce: NEOCEŇOVAT ! - dodá SMT Praha</i>					
35	M	28314916	podložka PE pod podklad 360X160X2	kus	126,000	0,00	0,00	CS ÚRS 2018 01
P			<i>Poznámka k položce: NEOCEŇOVAT ! - dodá SMT Praha</i>					
36	K	548912221	Stykové svařování kolejnic odtavením průběžné tvaru S49	kus	22,000	8 438,38	185 644,36	CS ÚRS 2019 01
VV			8+6+8		22,000			
37	K	548913210.R	Umožnění volné dilatace kolejnic demontáž upevňovadel bez osazení kluzných podložek rozdělení pražců "d"	m	150,000	52,97	7 945,50	
38	K	548913211.R	Umožnění volné dilatace kolejnic montáž upevňovadel bez odstranění kluzných podložek rozdělení pražců "d"	m	150,000	55,43	8 314,50	
39	K	548913220.R	Dosažení dovolené upínací teploty v BK prodloužením kolejnicového pásu v koleji tv. S49	svar	12,000	4 385,49	52 625,88	
40	K	543191111.R	Směrové a výškové vyrovnání koleje automatickou podbíječkou	m	1 300,000	239,75	311 675,00	CS ÚRS 2019 01
P			<i>Poznámka k položce: "ASP bude pro zbytek výměry nad nutné podbití v okolí mostu k dispozici ST - cena stanovena včetně PUŠLu"</i>					
41	K	543199095	Příplatek za ztížení vyrovnání koleje automatickou podbíječkou při rekonstrukci	m	1 300,000	26,24	34 112,00	CS ÚRS 2019 01
42	K	939902121	Práce motorovou lokomotivou	hod	8,000	4 040,57	32 324,56	CS ÚRS 2019 01
43	K	511552115.R	Vůz výsypný Sas	kus	3,000	960,87	2 882,61	
44	K	511552114.R	Doplnění kolejového leže ze samovýšpných nebo výšpných vozů	t	180,000	445,94	80 269,20	
P			<i>Poznámka k položce: včetně kol. šterku</i>					
45	K	514471111	Prolití kolejového lože pryskyřicí	m3	8,000	176 748,00	1 413 984,00	CS ÚRS 2019 01
D 9			Ostatní konstrukce a práce, bourání				185 960,41	
46	K	931943411.R	Dilatační zařízení pro posun dilatujících částí do 100 m z kolejnic tvar S49 - malé	pár	2,000	0,00	0,00	
P			<i>Poznámka k položce: NEOCEŇOVAT ! - dodá SMT Praha</i>					
47	K	931943421.R	Dilatační zařízení do 400 m z kolejnic tvar S49 - velké	pár	1,000	0,00	0,00	
P			<i>Poznámka k položce: NEOCEŇOVAT ! - dodá SMT Praha</i>					
48	K	936171150	Demontáž pojistných úhelníků L 160 x 160 x 40 na železničních mostech přímých nebo v oblouku	m	189,600	374,71	71 045,02	CS ÚRS 2019 01
49	K	936171311	Montáž pojistných úhelníků L 160x100x14 v koleji S 49 na mostě	m	189,600	575,02	109 023,79	CS ÚRS 2019 01
P			<i>Poznámka k položce: včetně nového spojovacího a upevňovacího materiálu</i>					
50	M	134325925.R	tyč ocelová L nerovnoramenná, jakost S 235 JR 160x100x14 mm	kg	10 348,368	0,00	0,00	
P			<i>Poznámka k položce: NEOCEŇOVAT! - použitý výzisk</i>					
51	K	938905211	Údržba OK mostů - úprava ukončení 1 páru pojistných úhelníků 160 x 100 x14 mm	soubor	2,000	2 945,80	5 891,60	CS ÚRS 2019 01
D 997			Přesun sutě				521 459,28	
52	K	997211621	Ekologická likvidace mostnic - drcení a odvoz do 20 km	kus	343,000	311,32	106 782,76	CS ÚRS 2019 01
VV			"mostnice" 282,0		282,000			
VV			"pražce" 42,0+19,0		61,000			
VV			Součet		343,000			
53	K	997211511	Vodorovná doprava suti po suchu na vzdálenost do 1 km	t	213,085	282,10	60 111,28	CS ÚRS 2019 01
VV			"pražce a mostnice" 35,9		35,900			
VV			"pryžové podložky pod kol." 343*2*0,00018		0,123			
VV			"podložky pod podkladnice" 343*2*0,00009		0,062			
VV			"kolejové lož." 177,0		177,000			

PČ	Typ	Kód	Popis	MJ	Množství	J.cena [CZK]	Cena celkem [CZK]	Cenová soustava
	VV		Součet		213,085			
54	K	997211519	Příplatek ZKD 1 km u vodorovné dopravy suti	t	5 966,380	19,96	119 088,94	CS ÚRS 2019 01
	VV		"předpokládaná skládka AVE Dolní Měcholupy do 29,0 km" 28*213,085		5 966,380			
55	K	997013811	Poplatek za uložení na skládce (skládkovné) stavebního odpadu dřevěného kód odpadu 170 201	t	35,900	3 202,89	114 983,75	CS ÚRS 2019 01
	VV		"mostnice" 282,0*0,11		31,020			
	VV		"pražce" (42,0+19,0)*0,08		4,880			
	VV		Součet		35,900			
56	K	997013813.R	Poplatek za uložení na skládce (skládkovné) stavebního odpadu z plastických hmot kód odpadu 170 204	t	0,185	3 079,70	569,74	
	VV		"pryžové podložky pod kol." 343*2*0,00018		0,123			
	VV		"podložky pod podkladnice" 343*2*0,00009		0,062			
	VV		Součet		0,185			
57	K	997223855	Poplatek za uložení na skládce (skládkovné) zeminy a kameniva kód odpadu 170 504	t	177,000	677,53	119 922,81	CS ÚRS 2019 01
	D	998	Přesun hmot				119 023,20	
58	K	998242011	Přesun hmot pro železniční svršek drah kolejových o sklonu 0,8 %	t	480,999	247,45	119 023,20	CS ÚRS 2019 01

KRYCÍ LIST SOUPISU PRACÍ

Zakázka:

Oprava mostu v km 34,875 na trati Praha hl.n. - Turnov

Objekt:

19-01-2 - Oprava mostu v km 34,875 na trati Praha hl.n. - Turnov_VRN

Soupis:

19-01-2/01 - Oprava mostu v km 34,875 _ VRN

KSO: 821
Místo: Neratovice
CZ-CPV: 45000000-7

CC-CZ: 214
Datum: 08.03.2019
CZ-CPA: 42

Zadavatel:

Správa železniční dopravní cesty, státní organizac

IČ: 70994234
DIČ: CZ 70994234

Uchazeč:

FIRESTA-Fišer, rekonstrukce, stavby a.s.

IČ: 25317628
DIČ: CZ25317628

Projektant:

IČ:
DIČ:

Zpracovatel:

IČ:
DIČ:

Poznámka:

Cena bez DPH

1 844 000,00

	Základ daně	Sazba daně	Výše daně
DPH základní	1 844 000,00	21,00%	387 240,00
snížená	0,00	15,00%	0,00

Cena s DPH

v CZK

2 231 240,00

REKAPITULACE ČLENĚNÍ SOUPISU PRACÍ

Zakázka:

Oprava mostu v km 34,875 na trati Praha hl.n. - Turnov

Objekt:

19-01-2 - Oprava mostu v km 34,875 na trati Praha hl.n. - Turnov_VRN

Soupis:

19-01-2/01 - Oprava mostu v km 34,875 _ VRN

Místo:

Neratovice

Datum:

08.03.2019

Zadavatel:

Správa železniční dopravní cesty, státní organizac

Projektant:

Uchazeč:

FIRESTA-Fišer, rekonstrukce, stavby a.s.

Zpracovatel:

Kód dílu - Popis

Cena celkem [CZK]

Náklady ze soupisu prací

1 844 000,00

VRN - Vedlejší rozpočtové náklady

1 844 000,00

VRN1 - Průzkumné, geodetické a projektové práce

292 000,00

VRN3 - Zařízení stavenišť

646 000,00

VRN4 - Inženýrská činnost

92 000,00

VRN6 - Územní vlivy

500 000,00

VRN7 - Provozní vlivy

192 000,00

VRN8 - Přesun stavebních kapacit

122 000,00

SOUPIS PRACÍ

Zakázka:

Oprava mostu v km 34,875 na trati Praha hl.n. - Turnov

Objekt:

19-01-2 - Oprava mostu v km 34,875 na trati Praha hl.n. - Turnov_VRN

Soupis:

19-01-2/01 - Oprava mostu v km 34,875 _ VRN

Místo: Neratovice

Datum: 08.03.2019

Zadavatel: Správa železniční dopravní cesty, státní organizac

Projektant:

Uchazeč: FIRESTA-Fišer, rekonstrukce, stavby a.s.

Zpracovatel:

PČ	Typ	Kód	Popis	MJ	Množství	J.cena [CZK]	Cena celkem [CZK]	Cenová soustava
----	-----	-----	-------	----	----------	--------------	-------------------	-----------------

Náklady soupisu celkem

1 844 000,00

D VRN Vedlejší rozpočtové náklady

1 844 000,00

D VRN1 Průzkumné, geodetické a projektové práce

292 000,00

1	K	012203000	Geodetické práce při provádění stavby	kpl	1,000	42 000,00	42 000,00	CS ÚRS 2013 01
2	K	012303000	Geodetické práce po výstavbě	kpl	1,000	20 000,00	20 000,00	CS ÚRS 2013 01

P *Poznámka k položce:
geodetické zaměření, vč. osazení, dodávky geodetické značky*

3	K	013244000	Dokumentace pro provádění stavby	kpl	1,000	230 000,00	230 000,00	CS ÚRS 2018 01
---	---	-----------	----------------------------------	-----	-------	------------	------------	----------------

P *Poznámka k položce:
dokumentace pro nové mostnice, včetně geodetické dokumentace se zakreslením nového stavu do původní mapy*

D VRN3 Zařízení stavenišť

646 000,00

4	K	030001000	Zařízení stavenišť	kpl	1,000	380 000,00	380 000,00	CS ÚRS 2018 01
5	K	034002000	Zabezpečení stavenišť	kpl	1,000	216 000,00	216 000,00	CS ÚRS 2018 01

P *Poznámka k položce:
cca 100 dnů*

6	K	039002000	Zrušení zařízení stavenišť	kpl	1,000	50 000,00	50 000,00	CS ÚRS 2018 01
---	---	-----------	----------------------------	-----	-------	-----------	-----------	----------------

P *Poznámka k položce:
včetně uvedení dotčených pozemků do původního stavu*

D VRN4 Inženýrská činnost

92 000,00

7	K	042903000	Ostatní posudky	kpl	1,000	32 000,00	32 000,00	CS ÚRS 2018 01
---	---	-----------	-----------------	-----	-------	-----------	-----------	----------------

P *Poznámka k položce:
rozbory odpadů na PCB a těžké kovy, včetně kol. lože a zeminy pod mostem*

8	K	043194000	Ostatní zkoušky	kpl	1,000	60 000,00	60 000,00	CS ÚRS 2018 02
---	---	-----------	-----------------	-----	-------	-----------	-----------	----------------

P *Poznámka k položce:
hodnocení přilnavosti metalizace po otryskání původního nátěru (odtrhové zkoušky)*

D VRN6 Územní vlivy

500 000,00

9	K	060001000	Územní vlivy	kpl	1,000	300 000,00	300 000,00	CS ÚRS 2018 01
10	K	065002000	Mimostaveništní doprava materiálů a mechanizace	kpl	1,000	200 000,00	200 000,00	CS ÚRS 2015 01

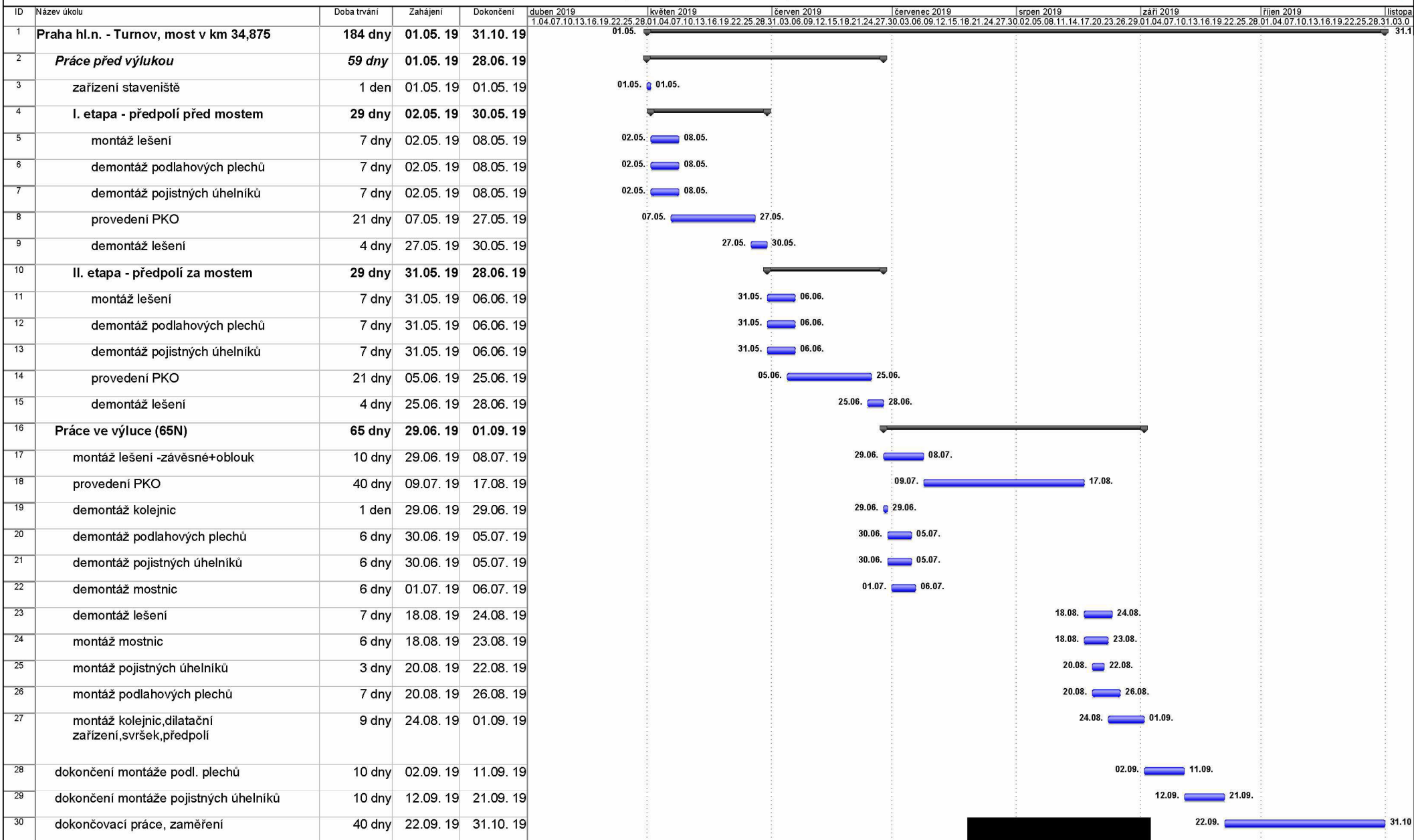
P *Poznámka k položce:
převazy, které nejsou zakalkulovány v rozpočtu, včetně ASP a PUŠLu*

D VRN7 Provozní vlivy

192 000,00

PČ	Typ	Kód	Popis	MJ	Množství	J.cena [CZK]	Cena celkem [CZK]	Cenová soustava
11	K	070001000	Provozní vlivy	kpl	1,000	170 000,00	170 000,00	CS ÚRS 2018 01
12	K	072002000	Silniční provoz - DIO	kpl	1,000	22 000,00	22 000,00	CS ÚRS 2018 01
	P		<i>Poznámka k položce: omezení dopravy pod mostem</i>					
	D	VRN8	Přesun stavebních kapacit				122 000,00	
13	K	081103000	Denní doprava pracovníků na pracoviště	kpl	1,000	122 000,00	122 000,00	CS ÚRS 2018 01

HARMONOGRAM POSTUPU PRACÍ



Úkol Milník Souhm projektu Vnější milník Konečný termín

 Rozdělení Souhrmný Vnější úkoly Průběh

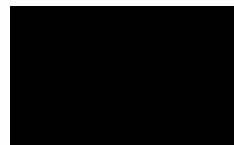


Technologický postup výlukových prací grafický

„Oprava mostu v km 34,875 na trati Praha hl. n. - Turnov“

Poř. čís.	Popis práce	Začátek práce	Konec práce	Trvání práce	1	2	3	4	5	6	7	8	9	10	11	12	13	14
					7:00	8:00	9:00	10:00	11:00	12:00	13:00	14:00	15:00	16:00	17:00	18:00	19:00	20:00
	Začátek výluky - 29. 6. 2019																	
1	demontáž kolejnic	7:00	12:00	5														
2	odštěpení kolejového lože	12:00	19:00	7														
3	montáž lešení a zaplachtování konstrukce před tryskáním	14:00	19:00	5														
	Pokračování výluky - 30. 6. 2019																	
4	montáž lešení a zaplachtování konstrukce před tryskáním	7:00	19:00	12														
5	demontáž podlahových plechů	7:00	19:00	12														
6	demontáž pojistných úhelníků	7:00	19:00	12														
	Pokračování výluky - 1. 7. 2019 - 5. 7. 2019																	
7	montáž lešení a zaplachtování konstrukce před tryskáním	7:00	19:00	12														
8	demontáž podlahových plechů	7:00	19:00	12														
9	demontáž pojistných úhelníků	7:00	19:00	12														
10	demontáž mostnic	7:00	19:00	12														
	Pokračování výluky - 6. 7. 2019																	
11	montáž lešení a zaplachtování konstrukce před tryskáním	7:00	19:00	12														
12	demontáž mostnic	7:00	19:00	12														
	Pokračování výluky - 7. 7. 2019 - 8. 7. 2019																	
13	montáž lešení a zaplachtování konstrukce před tryskáním	7:00	19:00	12														
	Pokračování výluky - 9. 7. 2019 - 17. 8. 2019																	
14	provedení PKO	7:00	19:00	12														
	Pokračování výluky - 18. 8. 2019 - 19. 8. 2019																	
15	demontáž lešení	7:00	19:00	12														
16	montáž mostnic	7:00	19:00	12														
	Pokračování výluky - 20. 8. 2019 - 22. 8. 2019																	
17	demontáž lešení	7:00	19:00	12														
18	montáž mostnic	7:00	19:00	12														
19	montáž pojistných úhelníků	7:00	19:00	12														
20	montáž podlahových plechů	7:00	19:00	12														
	Pokračování výluky - 23. 8. 2019																	
21	demontáž lešení	7:00	19:00	12														
22	montáž mostnic	7:00	19:00	12														
23	montáž podlahových plechů	7:00	19:00	12														
	Pokračování výluky - 24. 8. 2019																	
24	demontáž lešení	7:00	19:00	12														
25	montáž podlahových plechů	7:00	19:00	12														
26	montáž železnice spodku	7:00	19:00	12														
	Pokračování výluky - 25. 8. 2019 - 26. 8. 2019																	
27	montáž podlahových plechů	7:00	19:00	12														
28	montáž železnice spodku	7:00	19:00	12														
	Pokračování výluky - 27. 8. 2019 - 1. 9. 2019																	
29	montáž železnice Spodku	7:00	13:00	5														
30	montáž kolejnic	8:00	15:00	7														
31	směrová a výšková úprava koleje	15:00	19:00	4														
	Konec výluky - 1. 9. 2019 - 19:00 hod																	

- zemní stroj
- EDK
- Kolový jeřáb 20t
- Ruční práce (nakládání, skládání, demontáže a montáže mostnic, kolejnic, PÚ, nákladní automobil
- Svařovací automat (OK)
- ASP-automatická strojní podbíječka
- MHS



Opatření pro postup v případě anonymního oznámení o uložení nebo nálezů podezřelého předmětu, u kterého lze rozpoznat, nebo předpokládat, že se jedná o nástražný výbušný systém nebo munici nebo nebezpečnou látku pro cizí právní subjekt

1 Úvodní ustanovení

1.1 Opatření ředitele Oblastního ředitelství Praha upravuje v souladu s obecně závaznými právními předpisy obecný postup a odpovědnost zaměstnanců cizích právních subjektů (dále jen „CPS“) při ohrožení osob nebo majetku nástražnými výbušnými systémy (dále jen „NVS“) nebo municí nebo nebezpečnými chemickými látkami nebo chemickými směsmi (dále jen „NL“).

1.2 S tímto opatřením musí být seznámeni všichni zaměstnanci CPS, která má platnou smlouvu se Správou železniční dopravní cesty, státní organizací (dále jen „SŽDC“).

1.3 Na každém pracovišti musí být v písemné podobě uloženy příslušné „Postupy - NVS, munice, NL“, které jsou přílohou tohoto pokynu.

2 Vymezení základních pojmů

2.1 Biologický agens jsou mikroorganismy i jejich klidová stadia (spory), včetně geneticky modifikovaných organismů, buněčných kultur a endoparazitů, patogenních i nepatogenních.

2.2 Munice je souhrnné označení pro střelivo, ruční a jiné granáty, střely do pancéřovek a tarasnic, dělostřelecké střelivo, pumy, torpéda, řízené a neřízené rakety, kazetovou (kontejnerovou) municí, ženijní náloživo, miny, pyropatrony, výmetné klamné cíle, pyrotechnické imitační prostředky, signální a osvětlovací prostředky, vojenská nástražná výbušná zařízení; za municí se považují též její hlavní části a komponenty.

2.3 Nástražný výbušný systém (dále jen NVS) je zařízení tvořené výbušným předmětem, výbušnou nebo zápalnou látkou, nebo pyrotechnickým prostředkem a funkčními prvky iniciace, schopné vyvolat za určitých, uživatelem nebo výrobcem (předem) stanovených podmínek, výbuchový účinek nebo založit ložisko požáru. V případě důvodných pochybností se má za to, že se o NVS jedná, dokud není spolehlivě prokázán opak.

2.4 Nebezpečná látka (dále jen NL) je chemická látka nebo chemická směs nebo biologický agens nebo toxin, schopná sama nebo ve spojení s účinky výbuchu NVS způsobit škodu na životě, zdraví nebo majetku. V případě důvodných pochybností se má za to, že se o NL jedná, dokud není spolehlivě prokázán opak.

2.5 Podezřelý předmět je předmět, jehož účel, původ, majitel, nebo jiné okolnosti jeho výskytu nejsou známy, nebo jehož vnější forma nebo případně jiné znaky a celková situace v daném místě vzbuzují odůvodněné podezření, že by se mohlo jednat o NVS nebo NL nebo municí, či jejich součást nebo příslušenství. V případě důvodných pochybností se má za to, že se o podezřelý předmět jedná, dokud není spolehlivě prokázán opak.

2.6 Velitel zásahu je příslušník Policie České republiky (dále jen „PČR“), nebo Hasičského záchranného sboru České republiky (dále jen „HZS ČR“), nebo zaměstnanec HZS SŽDC, který v souladu s obecně závaznými právními předpisy a interními předpisy PČR, HZS ČR nebo HZS SŽDC přebírá za průběh bezpečnostní akce zodpovědnost.

2.7 Zaměstnanec je pro potřeby této Směrnice každá osoba v pracovněprávním nebo obdobném poměru k CPS.

3 Obecné zásady

3.1 Každý zaměstnanec při vykonávání svých pracovních povinností podle svých možností sleduje, zda se v jeho okolí nenachází předmět bez majitele nebo zjevně nezapadá do prostředí.

3.2 Po zjištění výskytu podezřelého předmětu postupuje každý zaměstnanec maximálně uvážlivě a klidně s cílem zabránit šíření paniky.

3.3 Dokud není spolehlivě prokázán opak, považuje se nalezený předmět za podezřelý předmět.

3.4 Každý zaměstnanec vyrozumí o anonymním oznámení o uložení nebo nálezů podezřelého předmětu tísňovou linku 112, operační a informační středisko Hasičská záchranná služba Správy železniční dopravní cesty, státní organizace (dále jen HZS SŽDC) a nadřízeného zaměstnance.

3.5 Každý zaměstnanec po předání informace o anonymním oznámení uložení nebo nálezů podezřelého předmětu na tísňovou linku 112 postupuje podle pokynů příslušníků složek Integrovaný záchranný systém (dále jen IZS), zejména Policie ČR, nebo HZS ČR, nebo HZS SŽDC.

CPS – se vstupem do provozované ŽDC**POSTUPY – NVS, MUNICE, NL**

Postup v případě anonymního oznámení o uložení nebo nálezů podezřelého předmětu, u kterého lze rozpoznat, nebo předpokládat, že se jedná o nástražný výbušný systém (NVS) nebo municí nebo nebezpečnou látku (NL).

1 Příjem anonymní telefonické zprávy o uložení podezřelého předmětu

- a) Zapište příchozí telefonní číslo, je-li to možné.
- b) Zaznamenejte, o jaký podezřelý předmět se jedná (NVS, NL).
- c) Pokuste se v maximální míře prodlužovat hovor a snažte se zachytit veškeré sdělované informace, které mohou být složkám IZS nápomocné nejen při vlastním zákroku, ale i pro případ odhalení možného pachatele.
- d) Věnujte zvýšenou pozornost důležitým faktorům, jako například:
 - rozlišení, zda se jedná o hlas mužský, ženský, dětský, mladý, starší,
 - hlas klidný, vzrušený, dávající dojem psychicky labilního člověka,
 - jazyk řeči – čeština, cizí jazyk, lámaná čeština, přízvuk a vada řeči,
 - zvuky v pozadí telefonátu.
- e) Vhodným způsobem zjišťujte:
 - specifikaci prostoru, ve kterém má být podezřelý předmět uložen,
 - způsob aktivace NVS časovým spínačem nebo dálkovým ovládním,
 - zda si pachatel klade nějaké podmínky.
- f) Pokuste se pachateli jeho úmysl rozmluvit.
- g) Nahlaste incident dle bodu 3.
- h) Postupujte dle pokynů příslušníků složek IZS.

2 Nález podezřelého předmětu v ŽST

- Na podezřelý předmět nesahejte ani jinými předměty se ho nedotýkejte.
- Z místa nálezů se rozvázně a bez zbytečného odkladu vzdalte.
- Zamezte nebo zmírněte otřesy a vibrace v bezprostřední blízkosti místa nálezů.
- Zamezte přístup k ohroženému místu nepovolaným osobám (slovní upozornění na nebezpečí výbuchu).
- Nahlaste incident dle bodu 3.
- Postupujte dle pokynů příslušníků složek IZS.

3 Vyrozumění

Anonymní oznámení o uložení nebo nálezů podezřelého předmětu nahlaste těmto subjektům:

- | | |
|------------------|-----|
| a) Tísňová linka | 112 |
| b) HZS SŽDC | XXX |

Při telefonické komunikaci s IZS dodržujte následující postup:

- a) Představte se celým jménem.
- b) Sdělte název podniku.
- c) Sdělte, odkud voláte.
- d) Popište, co se stalo.
- e) Popište, jaká je situace teď.
- f) Sdělte, zda jsou na místě zranění nebo hoří.
- g) Nezavěšujte jako první.

Po ohlášení události spolupracujte se složkami IZS a dbejte jejich pokynů.

4 Evakuace

Evakuaci může nařídit příslušník složky IZS, nebo vedoucí zaměstnanec SŽDC. Při evakuaci se řiďte pokyny požárního evakuačního plánu, nebo požární poplachové směrnice, nebo pokynů příslušníků složek IZS.

Před opuštěním pracoviště proveďte tyto úkony:

- uschovejte důležité dokumenty, zajistěte peněžní hotovost, ceniny a jiné hodnoty proti odcizení nebo zničení,
- vypněte plynové nebo elektrické spotřebiče, zkontrolujte uzavření vodovodních kohoutků, uzavřete okna, vezměte si osobní dokumenty, nezamykejte dveře.

CPS – bez vstupu do provozované ŽDC**POSTUPY – NVS, MUNICE, NL**

Postup v případě anonymního oznámení o uložení nebo nálezů podezřelého předmětu, u kterého lze rozpoznat, nebo předpokládat, že se jedná o nástražný výbušný systém (NVS) nebo munici nebo nebezpečnou látku (NL).

5 Příjem anonymní telefonické zprávy o uložení podezřelého předmětu

- a) Zapište příchozí telefonní číslo, je-li to možné.
- b) Zaznamenejte, o jaký podezřelý předmět se jedná (NVS, NL).
- c) Pokuste se v maximální míře prodlužovat hovor a snažte se zachytit veškeré sdělované informace, které mohou být složkám IZS nápomocné nejen při vlastním zákroku, ale i pro případ odhalení možného pachatele.
- d) Věnujte zvýšenou pozornost důležitým faktorům, jako například:
 - rozlišení, zda se jedná o hlas mužský, ženský, dětský, mladý, starší,
 - hlas klidný, vzrušený, dávající dojem psychicky labilního člověka,
 - jazyk řeči – čeština, czí jazyk, lámaná čeština, přízvuk a vada řeči,
 - zvuky v pozadí telefonátu.
- e) Vhodným způsobem zjišťujte:
 - specifikaci prostoru, ve kterém má být podezřelý předmět uložen,
 - způsob aktivace NVS časovým spínačem nebo dálkovým ovládním,
 - zda si pachatel klade nějaké podmínky.
- f) Pokuste se pachateli jeho úmysl rozmluvit.
- g) Nahlaste incident dle bodu 3.
- h) Postupujte dle pokynů příslušníků složek IZS.

6 Nález podezřelého předmětu v ŽST

- Na podezřelý předmět nesahejte ani jinými předměty se ho nedotýkejte.
- Z místa nálezu se rozvážně a bez zbytečného odkladu vzdalte.
- Zamezte nebo zmírněte otřesy a vibrace v bezprostřední blízkosti místa nálezu.
- Zamezte přístup k ohroženému místu nepovolaným osobám (slovní upozornění na nebezpečí výbuchu).
- Nahlaste incident dle bodu 3.
- Postupujte dle pokynů příslušníků složek IZS.

7 Vyrozumění

Anonymní oznámení o uložení nebo nález podezřelého předmětu nahlaste těmto subjektům:

- | | |
|-------------------------------|--|
| a) Tísňová linka | 112 |
| b) HZS SŽDC | XXX |
| c) Ohlašovací pracoviště SŽDC | podle místa oznámení o uložení nebo nálezů |

Při telefonické komunikaci s IZS dodržujte následující postup:

- a) Představte se celým jménem.
- b) Sdělte název podniku.
- c) Sdělte, odkud voláte.
- d) Popište, co se stalo.
- e) Popište, jaká je situace teď.
- f) Sdělte, zda jsou na místě zranění nebo hoří.
- g) Nezavěšujte jako první.

Po ohlášení události spolupracujte se složkami IZS a dbejte jejich pokynů.

8 Evakuace

Evakuaci může nařídit příslušník složky IZS, nebo vedoucí zaměstnanec SŽDC. Při evakuaci se řiďte pokyny požárního evakuačního plánu, nebo požární poplachové směrnice, nebo pokynů příslušníků složek IZS.

Před opuštěním pracoviště proveďte tyto úkony:

- uschovejte důležité dokumenty, zajistěte peněžní hotovost, ceniny a jiné hodnoty proti odcizení nebo zničení,
- vypněte plynové nebo elektrické spotřebiče, zkontrolujte uzavření vodovodních kohoutků, uzavřete okna, vezměte si osobní dokumenty, nezamykejte dveře.

Ověřovací doložka změny datového formátu dokumentu podle § 69a zákona č. 499/2004 Sb.

Doložka číslo: 233392

Původní datový formát: application/pdf

UUID původní komponenty: 36f2d71d-5a13-4092-a676-a3a1d4c98d22

Jméno a příjmení osoby, která změnu formátu dokumentu provedla:

System ERMS (zpracovatel dokumentu Michaela TURECKÁ)

Subjekt, který změnu formátu provedl: Správa železniční dopravní cesty, státní organizace

Datum vyhotovení ověřovací doložky: 27.03.2019 13:30:05



fc99aea6-05e9-425f-8022-071994baedb4