



KUPNÍ SMLOUVA

č. O62032C/19 - celoroční

uzavřená podle § 2079 Občanského zákoníku (zákon č. 89/2012 Sb.)

Kupující:

**Technické služby města Poděbrad s.r.o.,
Kozinova 1
290 01 Poděbrady - Poděbrady I**

IČ: 25798278

DIČ: CZ25798278

Zastoupen ve věcech smluvních:

Ing. Jiří Malina

Prodávající:

**CEMEX Czech Republic, s.r.o.
Laurinova 2800/4
155 00 Praha 5**

IČ: 27892638

DIČ: CZ27892638

Zastoupen ve věcech smluvních:

Kateřina Cibulková, Obchodní zástupce
Email: katerina.cibulkova@cemex.com

Bank.spojení: RAIFFEISENBANK A.S.

Číslo účtu: 5080134270 / 5500

Zapsáno u: Městský soud v Praze, C 71226

(dále jen kupující)

Zapsáno u: Městský soud v Praze, oddíl C, vložka
124693

(dále jen prodávající)

I. PŘEDMĚT SMLOUVY

1. Předmětem této smlouvy je závazek prodávajícího dodat kupujícímu movitou věc - zboží dle níže uvedené specifikace (dále jen "zboží") a převést na něho vlastnické právo ke zboží a závazek kupujícího zboží převzít a zaplatit kupní cenu. Dále je předmětem této smlouvy závazek prodávajícího poskytnout kupujícímu některé, dále v textu smlouvy přesně specifikované, služby spojené s dodávkou zboží a závazek kupujícího zaplatit cenu za poskytnutí těchto služeb. Dodávky zboží budou realizovány ze závodu prodávajícího Poděbrady (3202)

II. SPECIFIKACE A CENA ZBOŽÍ

1. Tato smlouva se uzavírá na dobu určitou: od 15.2.2019 do 14.2.2020, tj. vztahuje se na dodávky uskutečněné prodávajícím pro kupujícího na základě této smlouvy nejpozději dne 14.2.2020.

Prodávající se zavazuje po dobu platnosti této smlouvy na základě objednávek kupujícího dodávat zboží a služby uvedené v tomto článku nebo v příslušném ceníku prodávajícího.

2. Níže uvedené ceny zboží, včetně služeb s dodávkou souvisejících, jsou stanoveny dohodou smluvních stran a jsou platné pro všechny závody prodávajícího uvedené v bodu I. Předmět smlouvy.

3. Specifikace slev na skupiny zboží

- **Cementové zboží: Se slevou 15,00%**

4. Cena dodaného zboží se stanovuje na základě dodaného množství, druhu a sjednané ceny za m³ s připočtením příplatků uvedených níže nebo vyplývajících z příslušného ceníku. V ceně zboží je započítána cena souhrnných atestů zkoušek pevnosti v tlaku v četnostech předepsaných normou ČSN EN 206, zhotovených laboratoří prodávajícího. Tyto atesty budou předány kupujícímu na vyžádání a po zaplacení příslušných faktur za dodávku zboží.
5. Výše uvedené slevy zboží jsou platné pro všechny závody prodávajícího uvedené v bodu I. Předmět smlouvy. Slevy na ostatní druhy zboží zde neuvedené se kalkulují dle platného ceníku příslušného závodu prodávajícího, ze kterého je realizován odběr. Veškeré druhy zboží budou kupujícímu účtovány se slevou 15,00 % z ceníku příslušného závodu prodávajícího, ze kterého je realizován odběr. Ceníky závodů prodávajícího uvedené v bodu 1. Předmět smlouvy jsou nedílnou součástí této smlouvy.
6. Dopravu na stavbu bude prodávající účtovat dle platného ceníku dopravy betonových směsí závodu prodávajícího, ze kterého je realizován odběr zboží, a to podle skutečné vzdálenosti na stavenišť. V sazbě za dopravu je obsažena nakládka zboží, doprava na stavenišť a zpět a vykládka v délce 30 minut. Na dopravu se sleva nevztahuje.
7. Specifikace cen příplatků
- Výroba z kameniva do 8 mm: 80,00 Kč/m³
 - Recyklační příplatek (likvidace vráceného betonu): 1500,00 Kč/m³
 - Práce přesčas od 18.00 hod do 6.00 hod: 5,00 %
 - Příplatek za sobotu, neděli, svátek: 10,00 %
 - Zimní opatření - v období od 15.11 - 15.3. automaticky a při podmínkách s nízkými a zápornými teplotami (pod +5°C): 130,00 Kč/m³
 - Enviromentální poplatek: 10,00 Kč/m³
8. Ostatní služby a příplatky spojené s dodávkou zboží se řídí ceníkem závodu prodávajícího, ze kterého je realizován odběr zboží, platným k datu odběru kupujícím.
9. Specifikace cen služeb čerpadel

Ceny výkonu čerpadla								
Kritérium výkonu	typ čerpadla s výložníkem							
	24 m	32 m	36 m					
Použití čerpadla na stavbě (Kč/hod)	2140	2540	2540	x	x	x	x	x
Za přečerpané m ³ (Kč/m ³)	x	x	25	x	x	x	x	x
Mytí čerpadla na závodě (Kč/30min)	1070	1270	1270	x	x	x	x	x
Přistavení ze staveniště na stavbu a zpět (Kč/den)	2200	2200	2750	x	x	x	x	x
Čekání záložního čerpadla (Kč/hod)	1550	1800	1900	x	x	x	x	x

10. Všechny ceny uvedené v této smlouvě (i jejich přílohách) jsou ceny bez DPH. Výši DPH bude prodávající účtovat dle platných právních předpisů.
11. Zboží je nutno objednat u prodávajícího nejpozději do 12:00 hodin předcházejícího dne. Dodávky většího rozsahu (nad 50 m³) a dodávky prováděné čerpadly se objednávají minimálně 3 dny předem a dodávky na sobotu a neděli nejpozději v předcházející čtvrtek do 12:00 hodin (tj. čtvrtek předchozího týdne). V případě pozdějších objednávek prodávající nemůže garantovat dodávky v požadovaném množství a čase.

12. V případě pozdní objednávky betonáže, tj. objednávky učiněné po 12:00 hodině předešlého dne před termínem požadované dodávky zboží, která byla prodávajícím řádně potvrzena, je prodávající oprávněn účtovat kupujícímu příplatek za pozdní objednávku dle platného ceníku prodávajícího.
13. V případě změny objednávky spočívající ve snížení objednaného množství zboží o více než 50 % oproti prodávajícím již potvrzené objednávce, je prodávající oprávněn kupujícímu účtovat poplatek dle platného ceníku prodávajícího.

III. PLATEBNÍ PODMÍNKY

1. Kupní cena bude kupujícím uhrazena na základě faktury vystavené prodávajícím. **Splatnost faktury činí 21 dnů** ode dne jejího vystavení. Právo fakturovat cenu za dodané zboží, dopravu, ukládání a jiné služby, vzniká prodávajícímu průběžně po dodání každé samostatné dílčí dodávky zboží. Faktura bude obsahovat soupis dodacích listů. Dodací listy jsou dokladem o řádném dodání a převzetí zboží, které musí potvrdit kupující a jsou v kopii ponechány kupujícímu při převzetí zboží na staveništi.
2. Kupujícímu byl stanoven tzv. "kreditní limit" v maximální výši 750 tis. CZK. Kreditním limitem se rozumí částka včetně DPH, do jejíž výše je kupující oprávněn odebírat za stanovených podmínek od prodávajícího (nebo jiné společnosti ve skupině CEMEX) zboží nebo služby na faktury, přičemž do kreditního limitu se započítává hodnota veškerého odebraného a dosud nezaplaceného zboží a souvisejících služeb kupujícím od prodávajícího (nebo od jiné společnosti v rámci skupiny CEMEX) bez ohledu na základě jaké konkrétní smlouvy mezi prodávajícím (nebo jinou společností skupiny CEMEX) a kupujícím byla dodávka uskutečněna, bez ohledu na druh zboží a poskytnutých služeb, splatnost faktur, či na to, zda faktura na daný odběr zboží/služeb již byla prodávajícím (nebo jinou společností ve skupině CEMEX) vystavena. V případě překročení kreditního limitu, tj. při objednávce zboží/služeb, jejichž dodávkou by byl kreditní limit překročen nebo v případě prodloužení kupujícího s placením finančních závazků vůči prodávajícímu (nebo jiné společnosti ve skupině CEMEX) je prodávající oprávněn pozastavit dodávky takového zboží/služeb a další dodávky uskutečnit jen v případě platby předem nebo úhrady v hotovosti kupujícím při odběru zboží nebo služby (za předpokladu dodržení maximálního limitu hotovostních plateb stanoveného právními předpisy), nedohodnou-li se smluvní strany písemně jinak. O této skutečnosti bude kupující prodávajícím informován. Dle výslovné dohody smluvních stran nenese prodávající vůči kupujícímu žádnou odpovědnost, pokud přeruší dodávky z výše uvedených důvodů a za výše uvedených podmínek. Prodávající je oprávněn kreditní limit snížit či zcela zrušit v případě prokazatelného zhoršení nebo omezení platební schopnosti kupujícího. Zhoršením nebo omezením platební schopnosti se rozumí zejména zahájení insolvenčního řízení na majetek kupujícího, zahájení exekučního řízení na majetek kupujícího, prokazatelné prodloužení kupujícího se zaplacením jeho finančních závazků z obchodních vztahů s prodávajícím nebo z jeho dalších obchodních, občanskoprávních, pracovněprávních nebo veřejnoprávních vztahů nebo v případě výrazného zhoršení ekonomické situace kupujícího. O snížení či zrušení kreditního limitu bude kupující prodávajícím písemně informován. V případě zrušení kreditního limitu lze dodávky zboží a služby uskutečnit jen v případě platby předem nebo úhrady v hotovosti kupujícím při odběru zboží nebo služby (za předpokladu dodržení maximálního limitu hotovostních plateb stanoveného právními předpisy). Informace o překročení limitu nebo zrušení limitu a zastavení dodávek do doby provedení platby předem nebo v hotovosti bude kupujícímu sdělena na e-mail, adresu sídla, popř. jinou adresu, kterou kupující prokazatelně prodávajícímu sdělí. Dohoda smluvních stran o odchylném postupu oproti výše popsanému musí být uzavřena písemně - vzájemně potvrzena e-mailovou komunikací s následně uzavřeným dodatkem k této smlouvě podepsaným oběma smluvními stranami.
3. Dodávky zboží včetně dalších služeb uvedených v ceníku prodávajícího jsou poskytovány



jako opakované plnění s vyúčtováním ceny těchto služeb nejpozději k poslednímu dni v kalendářním měsíci.

4. Sjednaná kupní cena je považována za uhrazenou dnem připsání příslušné částky na účet prodávajícího.

IV. DALŠÍ UJEDNÁNÍ

1. Vzájemná práva a povinnosti smluvních stran výslovně neuvedená v textu smlouvy, Ceníku nebo ve Všeobecných prodejních a dodacích podmínkách prodávajícího, které jsou nedílnou součástí této smlouvy se řídí příslušnými ustanoveními Občanského zákoníku. Odchylná ustanovení uvedená v textu této smlouvy mají přednost před příslušnými ustanoveními Ceníku a Všeobecných prodejních a dodacích podmínek prodávajícího. Ceník i Všeobecné prodejní a dodací podmínky prodávajícího jsou též dostupné na webových stránkách: www.cemex.cz
2. Pro dodávku zboží dle této smlouvy platí jako závazná technická dokumentace a normy uvedené v platném ceníku prodávajícího. Na dodávky se vztahuje prohlášení o shodě vydané prodávajícím.

3. Objednávky zboží a čerpadel na adrese:

Betonárna: Poděbrady (3202)

Adresa: Za bažantnicí, 290 01 Poděbrady

Email: betonarna.podebrady@cemex.com

Mobil: +420 606 635 978

4. Osoby oprávněné k jednání ve věcech smluvních a technických:

Kateřina Cibulková

Obchodní zástupce

Email: katerina.cibulkova@cemex.com

Mobil: +420 773 758 873

5. Nedílnou součástí této smlouvy je: **Ceník prodávajícího pro závod Poděbrady (3202) a Všeobecné prodejní a dodací podmínky**
6. Smluvní strany prohlašují, že si text této smlouvy řádně přečetly, že byla sepsána dle jejich svobodné vůle a nebyla sepsána v tísni ani za nápadně nevýhodných podmínek.

Kupující

V Poděbradách dne 12. 3. 2019

Technické služby
města Poděbrad s.r.o.,
Kozinova 1/II, 290 01 Poděbrady
IČO: 25798278
DIČ: CZ25798278

Ing. Jiří Malina

Prodávající

V Poděbradách dne 1. 3. 2019

CEMEX Czech Republic, s.r.o.
Laurinova 2800/4, 155 00 Praha 5, Stodůlky
IČ: 27892638, DIČ: CZ27892638
tel.: 257 257 400, fax: 257 257 480

Kateřina Cibulková, Obchodní zástupce

Smlouva byla vyhotovena ve třech vyhotoveních, z nichž dvě obdrží prodávající a jedno kupující.



Ceník 2019

Betonové směsi a speciální produkty



Vybrané speciální produkty z portfolia CEMEX v České republice:

ANHYLEVEL
CEMLEVEL
COMPACTON
DURBET
GRANISOL
POROFLOW
READYMALT

Betonárna Poděbrady
 Za Bažantnicí, 290 01 Poděbrady
 Tel.: +420 606 635 978
 betonarna.podebrady@cemex.com

Betonárna Kolín
 Veltrubská 1527, 280 02 Kolín
 Tel.: +420 606 635 977
 betonarna.kolin@cemex.com

Obchodní zástupce:
 Tel.: +420 773 758 873



Betony podle ČSN EN 206+A1 a ČSN P 73 2 2404

Označení výrobku	Vlastnosti	S1 D _{max} 22 mm		S3 D _{max} 22 mm		S4 D _{max} 22 mm	
		bez DPH	včetně DPH	bez DPH	včetně DPH	bez DPH	včetně DPH
C 8/10	X0	1 650	1 997	1 700	2 057		
C 12/15	X0	1 800	2 178	1 850	2 239	1 900	2 299
C 16/20	X0	1 890	2 287	1 940	2 347	1 990	2 408
	XC1			1 940	2 347		
	XC2			1 940	2 347		
C 20/25	X0	2 070	2 505	2 120	2 565	2 170	2 626
	XC1			2 120	2 565	2 170	2 626
	XC2, XC3			2 120	2 565	2 170	2 626
C 25/30	X0	2 170	2 626	2 220	2 686	2 270	2 747
	XC1			2 220	2 686	2 270	2 747
	XC2, XC3			2 280	2 759	2 330	2 819
	XC4, XD1, XD2, XF1, XA1			2 280	2 759	2 330	2 819
	XA2			2 320	2 807	2 370	2 868
	XF2, XF3			2 480	3 001	2 530	3 061
C 30/37	X0			2 510	3 037	2 560	3 098
	XC1			2 510	3 037	2 560	3 098
	XC2, XC3			2 530	3 061	2 580	3 122
	XC4, XD1, XD2, XF1, XA1			2 560	3 098	2 610	3 158
	XD3, XA2			2 560	3 098	2 610	3 158
	XA3/d90			2 590	3 134	2 640	3 194
	XA3			2 590	3 134	2 640	3 194
	XF2, XF3			2 700	3 267	2 750	3 328
	XF4			2 700	3 267	2 750	3 328
C 35/45	X0					2 740	3 315
	XC1					2 740	3 315
	XC2, XC3					2 760	3 340
	XC4, XD1, XD2, XF1, XA1					2 790	3 376
	XD3, XA2					2 810	3 400
	XA3/d90					2 820	3 412
	XF2, XF3					2 970	3 594
	XF4					3 000	3 630

Pro zajištění max. přesnosti dodávek je nutné objednávky na beton nárokovat do 12:00 hod. předcházejícího dne na dispečinku betonárny. Při platbě v hotovosti poskytujeme slevu 7 %. Tuto slevu nelze dále kombinovat.

Betony pro speciální geotechnické práce (piloty a podzemní stěny)

Označení výrobku	Pilota ukládání suché prostředí				Označení výrobku	Pilota ukládání mokré prostředí*			
	S3 D _{max} 22 mm		S4 D _{max} 22 mm			S3 D _{max} 22 mm		S4 D _{max} 22 mm	
	bez DPH	včetně DPH	bez DPH	včetně DPH		bez DPH	včetně DPH	bez DPH	včetně DPH
C25/30, XA2 pilota suchá	2 370	2 868	2 420	2 928	C25/30, XA2 pilota mokrá	2 470	2 989	2 520	3 049
C30/37, XA3 pilota suchá	2 610	3 158	2 660	3 219	C30/37, XA3 pilota mokrá	2 710	3 279	2 760	3 340

* pod vodou nebo pod ochranou kapalínou

V případě že je XA2 nebo XA3 vyvoláno síranovou agresivitou, musí být použit síranovzdorný cement SR. Informujte předem betonárnu a konzultujte s technologem.

Příplatek za změnu velikosti zrna D_{max} 22 mm na:

D _{max} 16 mm		D _{max} 8 mm	
Cena za 1 m ³ betonové směsi			
bez DPH	včetně DPH	bez DPH	včetně DPH
x	x	80	97

Konzistence

Stupeň	Sednutí v mm
S1 – ZAVLHLÁ	10 až 40
S2 – MĚKKÁ	50 až 90
S3 – VELMI MĚKKÁ	100 až 150
S4 – TEKUTÁ	160 až 210
S5 – VELMI TEKUTÁ	≥ 220

Ceník služeb

Ceník příplatkových služeb a poplatků

		bez DPH	včetně DPH	
Pausální poplatky	Příplatek z celkové fakturace za dodávku zboží, dopravu a čerpání	v noci (od 18:00 do 6:00 hod.)	+ 5 %	
		v sobotu, v neděli a ve svátky	+ 10 %	
	Zimní opatření – v období od 15. 11.–15. 3. automaticky a při podmínkách s nízkými a zápornými teplotami (pod +5 °C)	130 Kč/m ³	157 Kč/m ³	
	Environmentální poplatek (za náklady spojené s trvalou udržitelností a environmentálním řízením našich provozů)	10 Kč/m ³	12 Kč/m ³	
Příplatkové služby	Použití speciálních receptur pro výrobu betonů při nízkých a záporných teplotách	do -5 °C	110 Kč/m ³	133 Kč/m ³
		pod -5 °C	210 Kč/m ³	254 Kč/m ³
	Drátky do betonu (orientační cena dle typu drátků)	35 Kč/kg	42 Kč/kg	
	Polypropylénová vlákna do betonu (orientační cena dle typu vláken)	150 Kč/bal	182 Kč/bal	
	Beton bez příměsí (kromě podlahových nebo jiných speciálních produktů)	100 Kč/m ³	121 Kč/m ³	
	Výroba v konzistenci S4 (pokud není v ceníku)	50 Kč/m ³	61 Kč/m ³	
	Přidání plastifikační přísady (ztekucovače) na stavbě	45 Kč/l	54 Kč/l	
	Přidání zpomalující přísady do betonu	100 Kč/m ³	121 Kč/m ³	
	Přidání urychlující přísady do betonu	110 Kč/m ³	133 Kč/m ³	
	Recyklační příplatek (likvidace vráceného betonu)	1 500 Kč/m ³	1 815 Kč/m ³	
	Pronájem pásu na dávkování drátků	1 000 Kč/den	1 210 Kč/den	
	Záloha na maltové vaničky	4 000 Kč/ks	4 840 Kč/ks	
	Vyžádaná přítomnost technologa na stavbě	600 Kč/hod.	726 Kč/hod.	
	Snížení požadovaného množství oproti objednávce o více než 50 % (100 Kč x neodebrané množství v m ³)	100 Kč/m ³	121 Kč/m ³	
	Pozdní objednávka (po 12:00 hod. předešlého dne před začátkem betonáže)	150 Kč/m ³	182 Kč/m ³	
Pozdní zrušení objednávky betonáže (po 12:00 hod. před začátkem betonáže)*	1 500 Kč/m ³	1 815 Kč/m ³		

* K příplatku za pozdní zrušení objednávky mohou být naúčtovány i veškeré prokazatelné náklady spojené se zrušením objednávky.

Cementové mazaniny

Označení výrobku	Konzistence	D _{max} 4 mm	bez DPH	včetně DPH
CM 5	S1	4	1 500	1 815
	S2	4	1 560	1 888
CM 7	S1	4	1 590	1 924
	S2	4	1 650	1 997
CM 10	S1	4	1 650	1 997
	S2	4	1 710	2 069
CM 12	S1	4	1 690	2 045
	S2	4	1 750	2 118

Označení výrobku	Konzistence	D _{max} 4 mm	bez DPH	včetně DPH
CM 15	S1	4	1 820	2 202
	S2	4	1 880	2 275
CM 20	S1	4	1 950	2 360
	S2	4	2 010	2 432
CM 25	S1	4	2 100	2 541
	S2	4	2 160	2 614
CM 30	S1	4	2 260	2 735
	S2	4	2 320	2 807

Kamenivo

	cena v Kč za 1 tunu		cena v Kč za 1 m ³ *	
	bez DPH	včetně DPH	bez DPH	včetně DPH
Frakce 0–4 mm	340	411	544	658
Frakce 4–8 mm	430	520	688	832
Frakce 8–16 mm	410	496	656	794
Frakce 11–22 mm a 16–22 mm	500	605	800	968

* Cena v Kč za 1 m³ je pouze orientačně přepočtena koeficientem 1,6.

Prodej kameniva může být účtován v tunách nebo za m³ v závislosti na možnostech betonárny.

CEMEX nabízí vysoce kvalitní přírodní kamenivo tříděné i netříděné, písek a zahradní kámen. Na vybraných provozovnách dodáváme i systémem BigBag. Ten slouží pro snazší manipulaci při dodávce veškerého sortimentu kameniva.



Lehce zhutnitelné a samozhutnitelné betony

COMPACTON

Označení výrobku	Betony COMPACTON® <small>ČSN EN 206+A1 a ČSN P 73 2 2404</small>	Konzistence	D _{max} 16 mm	
			bez DPH	vč. DPH
COM; C 12/15; X0		F6	2 050	2 480
COM; C 16/20; X0		F6	2 140	2 589
COM; C 20/25; X0		F6	2 320	2 807
COM; C 20/25; XC2	vyhovuje i X0 a XC1	F6	2 320	2 807
COM; C 25/30; X0		F6	2 420	2 928
COM; C 25/30; XC2	vyhovuje i X0 a XC1	F6	2 480	3 001

Samozhutnitelné betony COMPACTON SCC

Označení výrobku	Betony COMPACTON® SCC <small>ČSN EN 206+A1 a ČSN P 73 2 2404</small>	Konzistence	D _{max} 16 mm	
			bez DPH	vč. DPH
SCC; C 25/30; X0		SF2	2 620	3 170
SCC; C 25/30; XC2	vyhovuje i X0 a XC1	SF2	2 680	3 243
SCC; C 25/30; XA2	vyhovuje i X0, XC1-4, XD1-2, XA1	SF2	2 720	3 291
SCC; C 30/37; XF1	vyhovuje i X0, XC1-4, XD1-2, XA1-2	SF2	2 960	3 582
SCC; C 35/45; XD3	vyhovuje i X0, XC1-4, XD1-2, XA1-2, XF1	SF2	3 160	3 824

Betony pro průmyslové podlahy

DURBET

DURBET je betonová směs určená pro průmyslové podlahy jejichž povrch může být zušlechťován vspovými materiály a strojním hlazením. Je vyrobena dle receptury zaručující lepší čerpatelnost a zpracovatelnost. Betonová směs může být doplněná a dodána včetně rozptýlené ocelové nebo polypropylenové výztuže.

Pro průmyslové podlahy podle ČSN EN 206+A1 a ČSN P 73 2 2404

Označení výrobku	Vlastnosti	S3 D _{max} 22 mm		S4 D _{max} 22 mm	
		bez DPH	včetně DPH	bez DPH	včetně DPH
DURBET; C20/25	X0, XC1-3	2 220	2 686	2 270	2 747
DURBET; C25/30	X0, XC1-4	2 380	2 880	2 430	2 940
DURBET; C30/37	X0, XC1-4, XD1-2, XA1-XA2, XF1	2 660	3 219	2 710	3 279

Vymývaný beton

GRANISOL

GRANISOL je speciální systém provádění dekorativních betonových ploch s vymývaným povrchem. Unikátní technologie řízené hloubky vymytí povrchu umožňuje realizaci velkých celků přímo v místě stavby. Výsledný povrch má přírodní vzhled, který se liší podle druhu a barevného odstínu použitého kameniva. GRANISOL JE DODÁVÁN V PEVNOSTNÍ TŘÍDĚ C25/30; XF2.

Označení výrobku	D _{max}	Cena v Kč za 1 m ³	
		bez DPH	včetně DPH
GRANISOL 8	8	2 710	3 279
GRANISOL 16	16	2 710	3 279

Uvedené ceny nezahrnují náklady na potřebné prováděcí postřiky, aplikované plošně na povrch betonu.

Materiály na cesty a silnice

Silniční vrstvy (alternativně C 30/37 XF3, XF4)

Označení výrobku	Konzistence	Cena v Kč za 1 m ³	
		bez DPH	včetně DPH
CB III	-	2 700	3 267

Mezerovitý beton

Označení výrobku	D _{max}	Konzistence	Cena v Kč za 1 m ³	
			bez DPH	včetně DPH
MCB8	22	S1	1 630	1 972

Cementopopílkové suspenze

Označení výrobku	Konzistence	Cena v Kč za 1 m ³	
		bez DPH	včetně DPH
PSu; C0,8/1 (CPS 1)	S5	1 040	1 258
PSu; C1,5/2 (CPS 2)	S5	1 100	1 343
PSu; C4/5 (CPS 5)	S5	1 190	1 440

Prolévané vrstvy

Označení výrobku	D _{max}	Konzistence	Cena v Kč za 1 m ³	
			bez DPH	včetně DPH
ŠCM	4	S3	1 650	1 997
KAPS I; C6/8	4	S5	1 560	1 888

Stabilizační podklady

Označení výrobku	D _{max}	Konzistence	Cena v Kč za 1 m ³	
			bez DPH	včetně DPH
SP; C8/10	22	S1	1 390	1 682
SP; C5/6	22	S1	1 360	1 646
SP; C3/4	22	S1	1 330	1 609
SP; C1,5/2	22	S1	1 300	1 573

/// Lité směsi

ANHYLEVEL

ANHYLEVEL se vyznačuje snadnou zpracovatelností, rychlou pokládkou a vysokou finální pevností. Umožňuje vytvoření dokonale rovné podlahové plochy pod finální nášlapné vrstvy. Minimální výška vrstvy litého potěru ANHYLEVEL je 35 mm, a to i nad rozvody podlahového topení.

ANHYLEVEL Thermio

ANHYLEVEL THERMIO je modifikovaný anhydritový potěr, určený speciálně pro podlahová topení a tenkovrstvé aplikace. Vyniká vysokou tepelnou vodivostí a prováděním již od tloušťky 20 mm.

CEMLEVEL

CEMLEVEL je cementový potěr, který je specifický vysokou teplotností a zároveň minimálním smršťováním při zrání a schnutí. Cementový samonivelační potěr CEMLEVEL nalézá uplatnění hlavně v místech, kde není možné použít anhydritové potěry AnhyLevel, např. z důvodu trvale vlhkého prostředí.

Produkty ANHYLEVEL a CEMLEVEL se vyrábějí pouze na vybraných betonárnách. O dostupnosti se informujte na www.cemex.cz.

POROFLOW CF

POROFLOW CF je litá cementová směs s tepelně izolačním účinkem. Je určena zejména k snadnému a rychlému provedení tepelné izolace a vyrovnání staticky pevného podkladu bez ohledu na velikost a rozsah nerovností nebo výskytu instalačních rozvodů.

Pro aplikace v zimním období a pro aplikace s požadavkem na vyšší pevnost v tlaku prosím žádejte produkty POROFLOW CF řady N.

POROFLOW RF

POROFLOW RF je navržený pro spádování plochých střech a venkovních prostranství. Velikost maximálního dosažitelného spádu se mění v závislosti na použité variantě RF a rozměrech realizované plochy.

POROFLOW IF

POROFLOW IF je speciální modifikace určená pro podloží průmyslových podlah.

ANHYLEVEL® – anhydritový litý potěr podle ČSN EN 13813

Označení výrobku	D _{max}	Pevnost v tlaku	Cena v Kč za 1 m ³	
			bez DPH	vč. DPH
ANHYLEVEL 20	4	20 MPa	4 660	5 639
ANHYLEVEL 25	4	25 MPa	4 870	5 893
ANHYLEVEL 30	4	30 MPa	5 090	6 159

ANHYLEVEL Thermio® – anhydritový litý potěr podle ČSN EN 13813

Označení výrobku	D _{max}	Pevnost v tlaku	Cena v Kč za 1 m ³	
			bez DPH	vč. DPH
ANHYLEVEL Thermio	4	40 MPa	6 440	7 792

CEMLEVEL® – cementový samonivelační potěr podle ČSN EN 13813

Označení výrobku	D _{max}	Pevnost v tlaku	Cena v Kč za 1 m ³	
			bez DPH	vč. DPH
CEMLEVEL 20	8	20 MPa	4 660	5 639
CEMLEVEL 25	8	25 MPa	4 870	5 893
CEMLEVEL 30	8	30 MPa	5 090	6 159

POROFLOW CF® – litá cementová pěna podle PN 01/2017

Označení výrobku	D _{max}	Pevnost v tlaku	Cena v Kč za 1 m ³	
			bez DPH	vč. DPH
CF300 - E	4	min. 0,4 MPa	2 090	2 529
CF400 - E	4	min. 0,4 MPa	2 120	2 565
CF500 - E	4	min. 0,5 MPa	2 150	2 602
CF600 - E	4	min. 0,6 MPa	2 180	2 638

POROFLOW RF® – litá cementová pěna podle PN 01/2017

Označení výrobku	D _{max}	Pevnost v tlaku	Cena v Kč za 1 m ³	
			bez DPH	vč. DPH
RF500	4	min. 0,5 MPa	2 180	2 638
RF600	4	min. 0,6 MPa	2 210	2 674
RF750	4	min. 0,9 MPa	2 270	2 747
RF900	4	min. 1,5 MPa	2 330	2 819

POROFLOW IF® – litá cementová pěna podle PN 01/2017

Označení výrobku	D _{max}	Pevnost v tlaku	Cena v Kč za 1 m ³	
			bez DPH	vč. DPH
IF400	4	min. 1,2 MPa	2 350	2 844
IF500	4	min. 1,5 MPa	2 400	2 904
IF600	4	min. 1,8 MPa	2 450	2 965

/// Malty

READYMALT

READYMALT je hotová cementová zdicí malta se zpracovatelností až 36 hodin, určená k přímému zpracování na stavbě. Optimálně nastavená konzistence pro ložnou tloušťku spáry 7–14 mm. READYMALT je dopravován v autodomíchávačích na staveniště, kde je malta ukládána do námi zapůjčených vaniček o objemu 200 l. Vaničky jsou zapůjčeny zdarma s předávacím protokolem na vratnou zálohu uvedenou v ceníku příplatků. Při vrácení poškozené vaničky nebo v případě její ztráty je účtován paušální poplatek 3 000 Kč za každou vaničku.

READYMALT® – cementová zdicí malta podle ČSN EN 998-2

Označení výrobku	D _{max}	Objemová hmotnost	Pevnost v tlaku	Cena v Kč za 1 m ³	
				bez DPH	vč. DPH
READYMALT 2,5	4	1 500–1 900 (kg/m ³)	min. 2,5 MPa	2 430	2 940
READYMALT 5	4	1 500–1 900 (kg/m ³)	min. 5 MPa	2 500	3 025
READYMALT 10	4	1 500–1 900 (kg/m ³)	min. 10 MPa	2 560	3 098
READYMALT 15	4	1 500–1 900 (kg/m ³)	min. 15 MPa	2 670	3 231

Doprava a čerpání

CENÍK DOPRAVY BETONOVÝCH SMĚSÍ AUTODOMÍCHÁVAČEM

včetně nakládky a vykládky na staveništi do 30 minut

Pásmo	Vzdálenost (betonárna - stavba a zpět)	Sazba za dopravu (Kč/m ³)		Pásmo	Vzdálenost (betonárna - stavba a zpět)	Sazba za dopravu (Kč/m ³)		Pásmo	Vzdálenost (betonárna - stavba a zpět)	Sazba za dopravu (Kč/m ³)	
		bez DPH	vč. DPH			bez DPH	vč. DPH			bez DPH	vč. DPH
5	do 5 km	135	163	28	25-28 km	375	454	60	55-60 km	700	847
8	5-8 km	155	188	30	28-30 km	400	484	65	60-65 km	755	914
10	8-10 km	180	218	33	30-33 km	430	520	70	65-70 km	800	968
13	10-13 km	210	254	35	33-35 km	455	551	75	70-75 km	845	1022
15	13-15 km	235	284	38	35-38 km	480	581	80	75-80 km	900	1089
18	15-18 km	265	321	40	38-40 km	505	611	85	80-85 km	945	1143
20	18-20 km	290	351	45	40-45 km	545	659	90	85-90 km	990	1198
23	20-23 km	320	387	50	45-50 km	595	720	95	90-95 km	1040	1258
25	23-25 km	350	424	55	50-55 km	645	780	100	95-100 km	1085	1313

Za každých dalších 5 km bez DPH: 41 Kč, včetně DPH 50 Kč. Doprava autodómichávačem je účtována podle skutečně přepraveného množství, minimálně však jako šestnásobek jednotlivé sazby za pásmo. U speciálních produktů: AnhyLevel, CemLevel, Poroflow, GraniSol, Readymalt a Compacton je účtována jako čtyřnásobek jednotlivé sazby za pásmo.

Ceník příplatků dopravy betonových směsí autodómichávačem	bez DPH	vč. DPH
Zdržné autodómichávače na staveništi při vykládce od 30 do 60 min. - každých 15 min.	170	206
Zdržné autodómichávače na staveništi při vykládce nad 60 min. - každých 15 min.	300	363
Použití autodómichávače s dopravním pásem - sazba je účtována od okamžiku příjezdu vozidla na staveništi do doby jeho odjezdu včetně umytí dopravního pásu (Kč/započítá čtvrt hodina)	x	x
Použití speciálního vozidla (terénní, rozměrové omezení) (Kč/m ³)	45	54
Použití výpustné (přidavné) roury nebo čtvrtého a pátého koryta (Kč/m ³)	40	48

CENÍK VÝKONU ČERPADEL

Kritérium výkonu	Typ čerpadla s výložníkem											
	PUMI*		24 m		28 m		32 m		34 m		36 m	
	bez DPH	vč. DPH	bez DPH	vč. DPH	bez DPH	vč. DPH	bez DPH	vč. DPH	bez DPH	vč. DPH	bez DPH	vč. DPH
Přistavení ze staveniště na stavbu a zpět (Kč)	1 650	1 997	2 200	2 662	2 200	2 662	2 200	2 662	2 200	2 662	2 750	3 328
Výkon čerpadla na stavbě od příjezdu do odjezdu (Kč/hod.)	560	678	2 140	2 589	2 440	2 952	2 540	3 073	2 540	3 073	2 540	3 073
+ sazba za přečerpaný m ³ (Kč/m ³)	340	411	-	-	-	-	-	-	25	30	25	30
Čekání záložního čerpadla Kč/hod.	1 550	1 876	1 550	1 876	1 650	1 997	1 800	2 178	1 800	2 178	1 900	2 299

Kritérium výkonu	Typ čerpadla s výložníkem									
	39 m		42 m		46 m		52 m		58 m	
	bez DPH	vč. DPH	bez DPH	vč. DPH	bez DPH	vč. DPH	bez DPH	vč. DPH	bez DPH	vč. DPH
Přistavení ze staveniště na stavbu a zpět (Kč)	2 750	3 328	2 750	3 328	3 300	3 993	smluvní		smluvní	
Výkon čerpadla na stavbě od příjezdu do odjezdu (Kč/hod.)	2 740	3 315	2 800	3 388	3 340	4 041	3 900	4 719	4 800	5 808
+ sazba za přečerpaný m ³ (Kč/m ³)	35	42	45	54	55	67	65	79	80	97
Čekání záložního čerpadla Kč/hod.	2 000	2 420	2 100	2 541	2 500	3 025	3 050	3 691	3 700	4 477

Kritérium výkonu	Čerpání litých směsí AnhyLevel, Cemlevel, Poroflow			
	Čerpadlo šnekové		Čerpadlo pístové	
	bez DPH	vč. DPH	bez DPH	vč. DPH
Přistavení ze staveniště na stavbu a zpět (Kč)	1 450	1 755	1 650	1 997
Výkon čerpadla na stavbě od příjezdu do odjezdu (Kč/hod.)	1 300	1 573	1 800	2 178
+ sazba za přečerpaný m ³ (Kč/m ³)	45	54	65	79

Ceny výkonů čerpadel mohou být kalkulovány také ve smluvní kubíkové sazbě (Kč/m³/akci).

Výkon čerpadla je účtován po čtvrt hodinách od okamžiku příjezdu na staveništi podle objednávky zákazníka do jeho odjezdu ze staveniště. K celkové době za použití čerpadla na stavbě bude účtována doba 30 min. za mytí a údržbu stroje po příjezdu zpět na betonárnu (pokud není možné mytí na stavbě). * Dostupnost stroje PUMI je nutné ověřit na dispečinku betonárny. * Doprava betonové směsí na staveništi a zpět strojem PUMI bude účtována podle tarifů platného ceníku dopravy. * U čerpadel typu PUMI bude vždy účtována doba 30 min. kompletního mytí a údržby stroje.

Ceník příplatků k čerpání betonových směsí	bez DPH	vč. DPH	Ceník příplatků k čerpání betonových směsí	bez DPH	vč. DPH
Speciální přidavné potrubí (Kč/bm/den)	110	133	Pozdní zrušení objednávky (24 h)	1 500	1 815
Gumové hadice Ø 75/100/125 mm (Kč/bm/den)	130	157	Zbytečný výjezd čerpadla	2 500	3 025
Gumové hadice k čerpadlům litých směsí - pístové, anhydrit (Kč/bm/akce)	20	24	Chemický přípravek pro rozjezd čerpadla (Kč/1 dávka)	300	363
Čerpání drátkobetonu (Kč/přečerpaný m ³)*	30	36	Čerpání betonů nad D _{max} 8 mm šnekovými nebo pístovými čerpadly (Kč/m ³)	100	121
Odvoz zbytkového betonu v nasytku k recyklaci (Kč - paušál)	1 000	1 210			

* minimální průměr potrubí a hadic pro čerpání drátkobetonu je 100 mm

Podmínky pro optimální nasazení a využití čerpadla na staveništi:

1. Přesné informace o požadavku na čerpání a stavu stavby.
2. Příjezdová komunikace musí být dostatečně únosná a sjízdná pro těžká vozidla (hmotnost až 50 t, výška až 4 m).
3. Pevné podloží pro opěrky patky stroje (tlak 35 t/patka).
4. Poskytnutí pracovníků odběratele na manipulaci s přidavným potrubím a jeho následné čištění po ukončení betonáže.

5. Zdroj vody a prostor pro následné umytí čerpadla.

6. Manipulační prostor čerpadla v dostatečné vzdálenosti od elektrických vedení pod proudem (nebo vypojení napětí po dobu betonáže).

7. Povětrnostní podmínky a technické možnosti stroje nejsou v rozporu s požadavky na realizaci zakázky (venkovní teplota nižší než -5 °C, rychlost větru vyšší než 50 km/hod.).

8. Pro zajištění včasných a plynulých dodávek doporučujeme objednávat čerpadla alespoň dva dny předem.

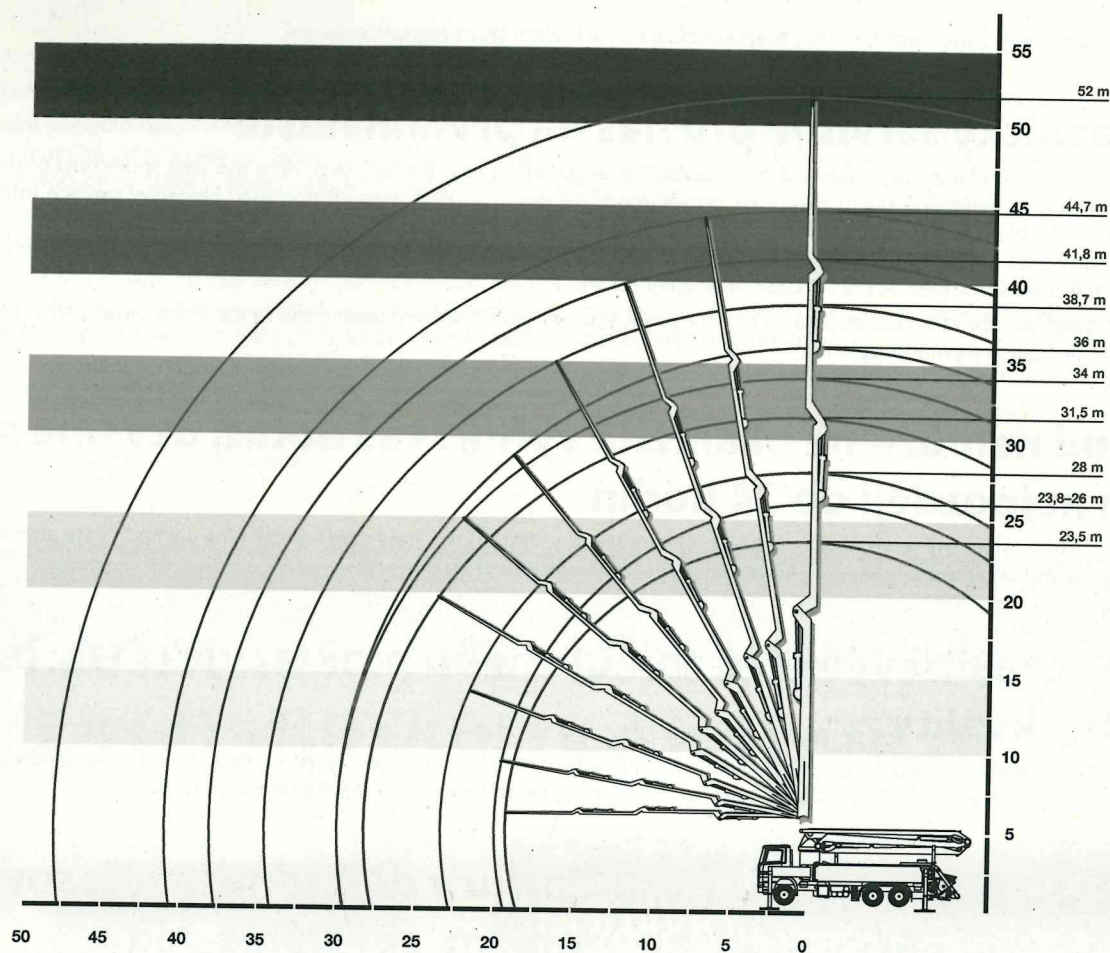
Dodávky se řídí platnými Všeobecnými prodejními a dodacími podmínkami skupiny CEMEX uvedenými na str. 11 a 12.

Čerpané betony včetně čerpadel je nutné nárokovat minimálně 72 hodin před plánovanou betonáží, ostatní objednávky v rámci volné kapacity.



DISPEČINK ČERPÁNÍ: +420 602 100 148

Rozměrová tabulka autočerpadel



Typ stroje	Výškový dosah (m)	Boční dosah (m)	Rozbalovací výška (m)	Délka vozidla (m)	Šířka pro rozpatkování (m)	Váha vozidla (t)	Zátěžová síla patky (kN/m ²)
Autodomíchávač s čerpadlem Pumpomix (PUMI), výložníky 24–28 m	23,8/26	19,6/24	7,5	9,5	4	32	190
Mobilní čerpadlo s výložníkem 24 m	23,5	20	5	8,8	5,6	19	150
Mobilní čerpadlo s výložníkem 28 m	28	23,5	6,5	9,9	6,2	24,5	170
Mobilní čerpadlo s výložníkem 32 m	31,5	28	7,5	10	7,5	23,5	175
Mobilní čerpadlo s výložníkem 34 m	34	30	13	10,8	6,2	26	180
Mobilní čerpadlo s výložníkem 36 m	36	30	13	11,3	7	32	185
Mobilní čerpadlo s výložníkem 39 m	38,7	34,7	15	12	8	28	185
Mobilní čerpadlo s výložníkem 42 m	41,8	38	8,6/15	11,4	7,5	34	250
Mobilní čerpadlo s výložníkem 45 m	44,7	40,9	13,4	11,5	8,8	35	270
Mobilní čerpadlo s výložníkem 52 m	52	48,2	20	14	11	48	340

Parametry čerpatelných betonů a speciálních směsí

I. Výložníková čerpadla

Třída betonu: min. C12/15
 Konzistence směsi: S3 a vyšší
 Velikost kameniva: do D_{max} 22 mm

II. Stabilní čerpadla pístová

Třída betonu: C 12/15 a vyšší, speciální lité směsi
 Konzistence směsi: S3/S4 a vyšší
 Velikost kameniva: D_{max} 16 mm

III. Stabilní čerpadla šneková

Třída betonu: speciální lité směsi
 Konzistence směsi: S4 a vyšší
 Velikost kameniva: D_{max} 4 mm

Kamenivo	D_{max} 8 mm	D_{max} 16 mm	D_{max} 22 mm
Ø potrubí	60 mm	100 mm	125 mm

Jsme si vědomi, že ve stavebnictví, kde čas hraje kritickou roli, je kvalitní servis naprosto zásadní.

Zákaznický servis je pro nás na prvním místě

Výjimečného servisu však nelze dosáhnout bez neustálého reagování na vaše potřeby. Abychom byli jako společnost připraveni vyjít vstříc potřebám co největšího počtu zákazníků, provádíme různá opatření. Patří mezi ně například **zavádění nových informačních systémů**, jejichž cílem je usnadnit a zefektivnit naši vzájemnou komunikaci a spolupráci, i když v průběhu zavádění mohou přinášet i krátkodobé potíže. Dalším nástrojem jsou **manažerské návštěvy zákazníků**, při kterých se vás ptáme na to, jak jste spokojeni s našimi produkty a službami a co byste si přáli vylepšit nebo změnit.

Abychom si byli jisti, že vám vždy dodáváme kvalitní servis, stanovili jsme si úroveň parametrů, ke kterým se zavazujeme. Jejich plnění pravidelně sledujeme a vyhodnocujeme.

Pokud nemůžeme okamžitě vyřídit váš dotaz, ozveme se vám nejpozději do 24 hodin

Abychom zajistili výjimečný servis, snažíme se při přebírání zakázky klást otázky, které nám umožní plně pochopit vaše požadavky, a případně nabídnout vhodné alternativy, které by vám mohly přinést dodatečnou hodnotu.

100 % našich výrobků splňuje nebo překračuje příslušné normy kvality

Neustále investujeme do inovací a doladujeme naše produkty, tak aby splňovaly nejen běžné potřeby, ale i specifické nároky. Neustále kontrolujeme kvalitu, abychom včas odhalili případné odchylky, upozornili na ně a provedli alternativní řešení.

Vždy se snažíme doručit dodávku v dohodnutém časovém rámci. Pokud se vyskytne problém, zavoláme vám

Stanovili jsme si vysoké cíle. Někdy však existují i okolnosti, které jsou mimo naši kontrolu, což může zapříčinit zpoždění dodávky. Pokud by tomu tak mělo být, slibujeme, že vám neprodleně zavoláme, abyste mohli upravit denní plán, a minimalizovat tak prostoje na vaší straně.

Zaznamenáme vaše problémy nebo stížnosti a ozveme se vám nejpozději následující pracovní den

Snažíme se o to, aby celý proces, na kterém se podílíme, šel hladce a bez problémů. Věci se ale ne vždy vyvíjejí podle našich představ. Svoji zodpovědnost však bereme velice vážně, a proto vám slibujeme, že se ozveme nejpozději následující pracovní den.

Environmentální management je na našich provozech zaveden, dokumentován a používán

Certifikace ISO 14001, která probíhá každý rok na všech našich provozech, je nejenom krokem k šetrnější výrobě, ale v praxi Vám tímto umožňujeme stavět z materiálů splňujících náročné požadavky projektů tzv. zelených budov.

Klademe si na sebe nároky, které jdou nad rámec existujících legislativních požadavků. Jako příklad můžeme uvést náš závazek snižovat uhlíkovou a vodní stopu.

Environmentální poplatek je příspěvkem našich zákazníků ke každodenním krokům, které jako společnost vyrábějící betonové směsi děláme za účelem ochrany a zlepšení životního prostředí.

PRAVIDLA PRO ZPRACOVÁNÍ VAŠICH OBJEDNÁVEK

1. Dodávku zboží je nutné objednat nejpozději do 12:00 hod. dne předcházejícího začátku betonáže.
2. **Objednávky nad 200 m³** je třeba kromě telefonického objednání potvrdit obojím způsobem, jak písemně, tak telefonicky.
3. **Pozdní objednávku** učiněnou po 12:00 hod. předchozího dne nemůžeme automaticky garantovat na další den. Pokud však nevyhnutelně potřebujete na další den dodávku, můžeme se na akceptaci pozdní objednávky dohodnout a najít pro ni místo v harmonogramu podle pravidel a aktuálních možností betonárny.
4. V případě potřeby si můžete za poplatek objednat i **betonáž mimo běžnou pracovní dobu** po 18:00 hod. nebo ve dnech pracovního klidu.
5. Snažíme se alokovat zdroje, tak abychom uspokojili všechny zákazníky. Při pozdních zrušeních betonáží však vážeme zdroje, a vznikají tak u těchto zakázek překážky pro další zákazníky a náklady spojené s přípravou, výrobou a distribucí. Za **pozdní zrušení objednávky** se považuje zrušení po 12:00 hod. **předchozího dne** před sjednanou betonáží.

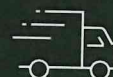
Kompletní seznam služeb a jejich sazeb najdete v cenících na stránkách s přehledem příplatkových služeb nebo na stránkách s dopravou a čerpáním. Pro detailní obchodní podmínky prosím konzultujte VPPD.

Věříme, že dodržování těchto pravidel povede k větší dostupnosti lidí na našich provozech, našeho vozového parku mixů a čerpadel a nakonec tím přispěje k vaší spokojenosti.

OBJEDNÁVEJTE PŘES DIGITÁLNÍ APLIKACI CEMEX GO - KDYKOLIV A KDEKOLIV

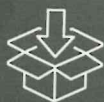


DODÁVKY kdykoliv a kdekoliv



- sledujte přepravu svých dodávek v reálném čase
- podepisujte elektronické potvrzení dodání
- mějte přístup k dodacím listům
- mějte přehled o obchodních podmínkách

OBJEDNÁVKY kdykoliv a kdekoliv



- zadávejte poptávky
- požádejte o založení nového místa dodání
- sledujte stav svých objednávek
- opakujte své objednávky

FAKTURY kdykoliv a kdekoliv



- mějte přístup k fakturám 24/7
- sledujte splatnost faktur
- mějte přehled o kreditním zůstatku
- zadávejte reklamace faktur

Palivový poplatek

Časté a neočekávané změny nákladů za palivo vedly v mnoha společnostech k zavedení palivových poplatků. Je to férový a transparentní způsob, jak zohlednit změny v cenách motorové nafty a poskytnout našim zákazníkům co nejlepší přehled o dopadech změny cen paliva.

Vedení společnosti CEMEX v České republice se k datu vydání tohoto ceníku rozhodlo nastavit taková pravidla, která by vedla k účtování palivového poplatku až v případě, kdy cena paliva překročí nejvyšší průměrnou týdenní cenu za poslední dva roky. Doufáme, že se palivové náklady nebudou dále výrazně zvyšovat. Pokud by však k růstu cen paliva, a tudíž k zavedení poplatku došlo, bude kalkulován podle indexu ČSU (www.czso.cz). Jeho výpočet bude odrážet rozdíl oproti základnímu indexu zvolené společnosti CEMEX. Tento základní index odpovídá průměru cen nafty za období od 1. 10. – 16. 12. 2018, což činí 33,28 Kč/l. Index vychází z průměrné týdenní ceny nafty na základě spotřebitelských cen paliva v České republice publikovaných ČSU*.

Kalkulace aktuálního indexu CEMEX vychází z průměrné ceny pohonných hmot během čtyř týdnů předchozího měsíce a počítá se vždy ke 20. dni v daném měsíci. Například uplatňovaný index pro stanovení palivového poplatku v dubnu je vypočítán na základě průměrné ceny nafty během čtyř týdnů před 20. březnem. To znamená, že zákazníci si budou moci zkontrolovat výši indexu a palivového příplatku ještě před okamžikem doručení objednaného materiálu.

Za každý jeden procentní bod nárůstu indexu paliva je ke každému kubickému metru dodaného materiálu účtován palivový poplatek ve výši 0,60 Kč s DPH. Tato sazba bere v úvahu náklady na pohonné hmoty spojené s nákladní dopravou v celém dodavatelském řetězci transportního betonu a speciálních směsí. CEMEX absorbuje zvýšení cen pohonných hmot do 5 %, aby spravedlivě sdílel rizika spojená se změnami cen pohonných hmot.

Pravidla pro stanovení palivového poplatku			
Intervaly indexu cen motorové nafty (%)	Interval ceny motorové nafty (Kč/l s DPH)	Palivový poplatek (Kč/m ³ s DPH)	Palivový poplatek (Kč/m ³ bez DPH)
0–0,99	33,28–33,61	0,60 pokryje CEMEX	0,50 pokryje CEMEX
1–1,99	33,62–33,94	1,20 pokryje CEMEX	0,99 pokryje CEMEX
2–2,99	33,95–34,28	1,80 pokryje CEMEX	1,49 pokryje CEMEX
3–3,99	34,29–34,61	2,40 pokryje CEMEX	1,98 pokryje CEMEX
4–4,99	34,62–34,94	3,00 pokryje CEMEX	2,48 pokryje CEMEX
5–5,99	34,95–35,27	3,60	2,98
6–6,99	35,28–35,61	4,20	3,47
7–7,99	35,62–35,94	4,80	3,97
8–8,99	35,95–36,27	5,40	4,46
9–9,99	36,28–36,6	6,00	4,96
10–10,99	36,61–36,94	6,60	5,45

Příklad výpočtu palivového poplatku			
Měsíc	Index ceny motorové nafty (Kč)	Změna od základního indexu (%)	Palivový poplatek na m ³ (Kč bez DPH)
Březen 2019	32,21	pod základním indexem	bez poplatku
Duben 2019	33,28	základní index	bez poplatku
Květen 2019	34,29	3 %	navýšení pokrývá CEMEX
Červen 2019	34,95	5 %	2,98 Kč/m ³

* Index ČSU <https://www.czso.cz/csu/czso/setreni-prumernych-cen-vybranych-vyrobu-pohonne-hmoty-a-topne-oleje-casove-rady>.

Pro každý měsíc bude aktuální index zveřejněn na našich internetových stránkách www.cemex.cz. Příslušný poplatek je pak vypočítán a uplatňován na všechny dodávky uskutečněné v průběhu daného měsíce.

Všeobecné prodejní a dodací podmínky společnosti CEMEX (dále jen VPDP)

Tyto VPDP upravují smluvní vztahy mezi společností CEMEX Czech Republic, s.r.o., IČ: 27892638, se sídlem Laurinova 2800/4, Stodůlky, 155 00 Praha 5, zapsanou v obchodním rejstříku vedeném Městským soudem v Praze, oddíl C, vložka 124693, nebo CEMEX Malešice s.r.o., IČ: 63073978, se sídlem Teplárenská 608/11, Malešice, 108 00 Praha 10, zapsanou v obchodním rejstříku vedeném Městským soudem v Praze, oddíl C, vložka 36078 (dále jen prodávající) a kupujícími. Předmětem dodávek jsou zboží a služby uvedené v ceníku a dále betonové směsi vyráběné podle specifických požadavků kupujícího (dále jen zboží). Zboží se vyrábí v betonárnách v normalizované (standardní) konzistenci podle platných norem a stavebně-technických osvědčení.

Čl. I. – Rozsah platnosti a druh zboží

- VPDP se vztahují na zboží dodávané prodávajícím, dále na dopravu, čerpání a jiné služby.
- VPDP jsou platné i tehdy, když se na ně prodávající v pozdějších dílech smlouvách uzavřených na základě smlouvy rámcové výslovně neodvolá.
- Druhy a množství zboží jsou stanoveny ve smlouvě a podkladech, ze kterých smlouva vychází. Ustanovení a ujednání kupní smlouvy nebo smluvní objednávky jsou nadřazena této VPDP.
- Podpisem se dále ve VPDP myslí vlastnoruční podpis zachycený na papírovém podkladě či elektronickém médiu.
- V případě veškerých úkonů a dokumentů, jež tyto VPDP předpokládají v papírové nebo elektronické formě, se má za to, že písemná i elektronická verze těchto úkonů a dokumentů je rovnocenná a vzájemně zastupitelná.

Čl. II. – Smluvní vztah

- Smluvní vztah vzniká uzavřením kupní smlouvy mezi prodávajícím a kupujícím. Kupující a prodávající mohou uzavřít kupní smlouvu následujícími způsoby:
 - písemným přijetím písemného návrhu na uzavření kupní smlouvy (tj. podpisem kupní smlouvy oběma smluvními stranami),
 - písemným či elektronickým přijetím písemného či elektronického návrhu na uzavření kupní smlouvy,
 - přijetím písemné či elektronické objednávky kupujícího prodávajícím nebo přijetím písemné či elektronické cenovné nabídky prodávajícího kupujícím,
 - odběrem zboží kupujícím.Pokud došlo k uzavření kupní smlouvy jinak, než stanoví písm. a), je prodávající oprávněn zaslat kupujícímu následně písemný návrh kupní smlouvy. Takto zasláný písemný návrh se považuje za potvrzení uzavřené kupní smlouvy ve smyslu § 1757 odst. 2 občanského zákoníku.
- Veškeré objednávky denních dodávek zboží nad 200 m³, vč. jejich změn a rušení, je kupující povinen činit kromě telefonické domluvy také písemnou formou; případně prostřednictvím aplikace CEMEX GO. Za dodržení písemné formy se považuje též zaslání e-mailu na e-mailovou adresu příslušné betonárny uvedené v ceníku prodávajícího. Každá takováto objednávka je pro prodávajícího závazná až jejím písemným potvrzením prodávajícím.
- Nový zákazník je povinen před uzavřením kupní smlouvy prodávajícímu doručit aktuální výpis ze svého obchodního nebo živnostenského rejstříku a potvrzení o registraci k DPH a na základě požadavku prodávajícího rovněž rozvahy a výkazy zisků a ztrát, popř. daňové přiznání za předchozí období, pokud nebyly zveřejněny zákonem určeným způsobem.
- Jakoukoliv změnu identifikačních údajů a jiných údajů důležitých pro smluvní vztah, které nastanou po dobu účinnosti smlouvy, je kupující povinen neprodleně oznámit prodávajícímu.
- Kupující nese odpovědnost za neúplné nebo chybně poskytnuté údaje, případně za chybný přenos údajů o zakázce elektronickými médii (např. tel., fax, e-mail apod.). Pokud jsou údaje dodané kupujícím neúplné, nepřesné nebo nepravdivé, je prodávající oprávněn odmítnout či přerušit plnění a od uzavřeného smluvního vztahu odstoupit, přičemž kupujícímu nevznikají vůči prodávajícímu žádné nároky.
- Při odstoupení od smlouvy má kupující nárok na náhradu škody jen tehdy, dopustí-li se prodávající úmyslného porušení povinnosti nebo vědomě nedbalosti.
- Složení prodávajícím dodávaného zboží je obchodním tajemstvím prodávajícího. Prodávající může sdělit kupujícímu na základě žádosti složení zboží, avšak výlučně na základě uzavřené dohody o mlčenlivosti uzavřené mezi prodávajícím a kupujícím.

Čl. III. – Dodání zboží

- Dodací lhůty se určují podle požadavků kupujícího a možností prodávajícího. Kupující se musí s prodávajícím dohodnout na specifikaci množství, zboží a služeb. Pro vyřízení objednávky jsou rozhodující údaje o množství v dodacím listě prodávajícího.
- Místem plnění je
 - místo určené kupujícím u zboží dopravovaného prodávajícím,
 - provozovna prodávajícího u zboží, jehož přepravu si zajišťuje kupující sám.
- Zboží je nutné objednat u prodávajícího nejpozději do 12:00 hod. předcházejícího dne. Dodávky většího rozsahu (nad 50 m³) a dodávky prováděné čerpadly se objednávají minimálně tři dny předem a dodávky na sobotu a neděli nejpozději v předcházející čtvrtek do 12:00 hod. (tj. čtvrtek předchozího týdne). V případě pozdějších objednávek prodávající nemůže garantovat dodávky v požadovaném množství a čase.
- V případě pozdní objednávky betonáže, tj. objednávky učiněné po 12:00 hod. předšlého dne před termínem požadované dodávky zboží, která byla prodávajícím řádně potvrzena, je prodávající oprávněn účtovat kupujícímu příplatek za pozdní objednávku podle platného ceníku prodávajícího.
- V případě změny objednávky spočívající ve snížení objednaného množství zboží o více než 50 % oproti prodávajícím již potvrzené objednávce je prodávající oprávněn kupujícímu účtovat poplatek podle platného ceníku prodávajícího.
- Klesne-li venkovní teplota pod -5 °C nebo dojde-li k ovlivnění výroby a poskytovaných služeb jinými nestandardními klimatickými podmínkami a povětrnostními vlivy (síla větru, abnormální srážky, bouře, blesky apod.), neodpovídá prodávající za dodržení dodacího termínu.
- Ke každé dodávce zboží vystavuje prodávající dodací list v papírové či elektronické formě, který musí obsahovat zejména následující údaje:
 - označení kupujícího a místo přejímky zboží,
 - množství dodaného zboží v m³ nebo tunách,
 - druh a třída betonu, zpracovatelnost směsi, druh a třída cementu, druh přísad,
 - datum a čas zamíchání betonové směsi nebo speciálního produktu, čas nejpozdějšího zpracování čerstvého betonu nebo speciálního produktu v minutách od zamíchání,
 - použitý dopravní prostředek, RZ a jméno řidiče,
 - čas příjezdu na místo přejímky a čas ukončení přejímky.

- Řádně dodané zboží a poskytnuté služby je kupující povinen převzít a podpisem dodacího listu potvrdit, že dodání zboží a služeb bylo provedeno prodávajícím řádně a v souladu se specifikací. Osoba, která prohlásí, že je pracovník kupujícího a přímo odeberá zboží či služby od prodávajícího v místě plnění, potvrzuje příjem dodávky zboží a služeb uvedením svého jména a příjmení hůlkovým písmem na dodacím listu s připojením vlastnoručního podpisu a je považována ve smyslu občanského zákoníku jako určitý zmocněnec kupujícího. Kupující takto potvrzené dodací listy a výkazy výkonů čerpadel se považují za nesporné a jsou podkladem pro fakturaci. Pokud kupující požaduje přebírání zboží či služeb pouze stavenými osobami, je povinen jejich seznam prokazatelně doručit prodávajícímu nejpozději při dodávce zboží a služeb a zajistit přítomnost osoby určené k převzetí dodávky v místě plnění v dohodnutém čase, jinak odpovídá prodávajícímu za škodu. Pro stanovení množství dodaného zboží, které bude prodávajícím fakturováno, je rozhodující údaj o množství uvedeném v dodacím listu. Případně uplatněný rozdíl v množství dodaného zboží musí být prodávajícímu po dodání zboží oznámen a doložen, a to nejpozději v den dodávky. V opačném případě nelze k reklamaci v množství přihlížnout. Odchyłka v množství v rámci stanovené tolerance $\pm 3\%$ je považována za řádné splnění dodávky.
- Plán plnění dodávky se upřesňuje písemně, ústně, telefonicky nebo prostřednictvím aplikace CEMEX GO. K zakázkám objednaným na dobu dodání po 18:00 hod. ve všední den a kdykoliv v sobotu, neděli a ve dnech pracovního klidu je prodávající oprávněn účtovat smluvní příplatky.
- Dohodnutými dodávkami a lhůtami není prodávající vázán v případech, dojde-li k výlukám v závodě prodávajícího nebo v podniku, který pro prodávajícího pracuje, při výpadku energie, dodávky vody, neprůjezdnosti dopravních komunikací, úředního příkazu, a nesplnění dodávek prodávajícímu od dodavatelů, pokud je prodávající nemožno předpovídat a nedalo se jim předejít, v případě nepředvídatelné poruchy výrobního a dopravního zařízení prodávajícího a taktéž v případě vyšší moci. V těchto uvedených případech se dodací lhůta prodlužuje o dobu, po kterou překážky trvaly, a nelze od prodávajícího požadovat náhradu škody a smlouvou požadované odškodné (pokutu), ledaže by došlo ze strany prodávajícího k záměrnému nebo nedbalému jednání. Jestliže uvedené okolnosti ovlivní či znemožní výkon nebo dodávku, je prodávající zproštěn plnění.
- Kupující je oprávněn zrušit potvrzenou objednávku nejpozději ve 12:00 hod. dne předcházejícího před sjednaným dnem dodání. V případě plánovaného použití čerpadel však nejméně 24 hodin (bez soboty či neděle) před sjednanou dodací lhůtou. Při pozdějším zrušení objednávky je prodávající oprávněn účtovat kupujícímu poplatek stanovený v ceníku prodávajícího v sekci Služby nebo Doprava a čerpání. Prodávající je rovněž oprávněn kupujícímu účtovat veškeré další náklady, které jsou s pozdějším zrušením objednávky spojené. Ve stejné lhůtě je nutné nahlásit prodávajícímu snížení nebo zvýšení dodávaného množství zboží či přerušení odběru. Pokud se tak nestane nebo dojde k pozdnímu odvolání na cestě se nacházející dodávky, uhradí kupující dodávku v plné výši včetně případného přejezdu čerpadla nebo autodomčíváče, poplatků stanovených v ceníku prodávajícího v sekci Služby nebo Doprava a čerpání za pozdní zrušenou objednávku a veškeré další náklady, které jsou s pozdějším zrušením objednávky spojené, ať už ji odebere, nebo ne. U čerpadel je prodávající oprávněn účtovat paušální sazbu plus kilometry na staveništi a zpět. Případně zvýšené náklady jdou rovněž k tíži kupujícího (recyklace, likvidace). Předpokládané zdržení mechanismů je kupující povinen neprodleně nahlásit prodávajícímu (dispečerovi betonárny).
- Při uplatnění objednávky musí kupující uvést všechny informace, které mohou ovlivnit průběh betonáže. Prodávající nezodpovídá za případné škody, které kupujícímu vzniknou vinou věcné nebo časové nepřesné specifikované objednávky. Kupující se zavazuje, že vytvoří v prostoru přejímky zboží podmínky odpovídající obecně platným předpisům, zvláště z hlediska bezpečnosti práce a ochrany zdraví. Především musí zajistit sjízdnost po dostatečně pevných příjezdových komunikacích, bezpečně a dostatečně uvolněné stavenišťe pro provoz přepravních mechanismů a čerpadla. Nejsou-li tyto podmínky splněny, je prodávající oprávněn odmítnout plnění. Kupující odpovídá za škody, jež nesplněním výše uvedených podmínek vzniknou. Kupující současně zodpovídá za provedení potřebných ochranných opatření, uzavření silnic, chodníků, vypnutí elektrického napětí ve vedení, v jehož blízkosti mechanismy pracují, vyřízení potřebných výjimek a určení prostoru pro bezplatný oplach přepravníku zboží a čerpadla přímo na staveništi. Nelze-li ze strany kupujícího zajistit oplach přepravníku zboží přímo na staveništi, může prodávající účtovat kupujícímu za oplach přepravníku zboží na závodě částku 250 Kč. Případně znečištění komunikací (zejména výjezdů ze stavby), částí budov, pozemků a vodních ploch odstraní kupující na základě vlastní náklady a odpovědnost. Kupující, všichni jeho zaměstnanci a další pracovníci jsou povinni v areálu betonárny prodávajícího dbát obecně platných předpisů a postupovat podle pokynů prodávajícího.
- Je-li místem plnění provozovna prodávajícího, zavazuje se kupující přistávkou k nakládce zboží vždy pouze přepravník s prázdnou a čistou nástavbou. Zjistí-li prodávající porušení této povinnosti, je oprávněn dodání zboží odmítnout a kupující je povinen nahradit prodávajícímu škodu vzniklou likvidací již vyrobeného zboží. Bude-li kupující i přesto trvat na dodání zboží, uvede se tato skutečnost v dodacím listě, přičemž prodávající v takovém případě neodpovídá za žádnou škodu mající příčinu v takto poskytnutém plnění. Kupující, který si sám zajišťuje přepravu zboží, je povinen vybatvit řidiče jím zajišťovaných přepravníků řádnou a platnou plnou mocí k odběru zboží. Řidič je povinen tuto plnou moc předložit při odběru zboží prodávajícímu.
- Řidič prodávajícího nebo řidič jím zajišťovaných přepravníků nejsou oprávněni přebírat za prodávajícího jakékoliv závazky. Dopravci prodávajícího nejsou pověřeni, oprávnění ani povinni přijímat prohlášení, která by prodávajícího nějak zavazovala (jde především o dodatečně upřesňující chybné kubatury). Tito řidiči dále nejsou oprávněni připustit dodatečnou úpravu konzistence zboží během jízdy nebo na místě dodání. Úpravu konzistence zboží, pokud to není nutnou součástí zvláštního technologického postupu výroby a dopravy, provede pouze k tomu oprávněný pracovník kupujícího, a to na výlučnou odpovědnost kupujícího. Úprava konzistence přidáním vody je závažným a majícím vliv na konečnou kvalitu výrobku a v případě jejího přidání ztrácí kupující právo na jakoukoliv reklamaci zboží.

15. Kupující se zavazuje zajistit, že všichni jeho zaměstnanci či jiné osoby, které pro něho budou při plnění závazku podle těchto VPDP pracovat, budou v provozovně prodávajícího dodržovat pravidla bezpečnosti práce a ochrany zdraví, která jsou k dispozici na internetových stránkách <http://www.cemex.cz/bezpecnost-a-ochrana-zdravi.aspx> a v listinné podobě ve všech provozovněch betonár prodávajícího. Kupující bere na vědomí a výslovně souhlasí s tím, aby prodávající z důvodu prevence a kontroly dodržování předpisů bezpečnosti práce a ochrany zdraví pořizoval ve svém areálu a prostorách obrazové snímky, případně obrazové a zvukové záznamy, a aby tyto snímky a záznamy použil k upozornění, resp. prokázání porušení předpisů bezpečnosti práce a ochrany zdraví.
16. Kupujícímu jsou k dispozici technické parametry čerpadel na všech závoděch prodávajícího. V případě, že na příjezdové cestě k místu čerpání nebo přímo na místě plnění jsou podmínky, které neodpovídají technickým parametrům objednaného čerpadla, jdou případně vzniklé škody a náklady k tíži kupujícího.
17. Objednané zboží vrácené kupujícím zpět na betonárnu nikoli z důvodu na straně prodávajícího bude v důsledku zvýšených nákladů na recyklaci vráceného zboží účtováno kupujícímu s příplatkem podle platné ceníku.
18. U dodávek prováděných čerpadly na beton je na žádost prodávajícího kupující povinen zajistit k čerpadlu pracovníka k navádění autodomíchávačů v případech vyšších přečerpávacích objemů, v situaci, kdy je obsluha čerpadla mimo vozidlo a ovládá stroj dálkově, za snížené viditelnosti apod. Při práci čerpadla se speciálním přídavným potrubím provádějí jeho montáž pracovníci kupujícího za odborného dohledu obsluhy čerpadla. Potrubí sí (na základě dohody) vyzvedne na závodě kupující před nasazením, na vlastní náklady jej odveze na staveniště a kompletní a vyčištěné jej neprodleně po ukončení betonáže vrátí na závod.

Čl. IV. – Jakost

1. Prodávající odpovídá za to, že dodané zboží má v době převzetí vlastnosti vyhovující smlouvě, platným právním předpisům a technickým normám, případně podnikovým nebo stavebně-technickým osvědčením. Ověřování jakosti se provádí podle platných norem prokazáním shody vlastností s jejich požadavky. Kontrolní vzorky zboží se odebírají na betonárně. Na zboží prodávajícího je vydáno prohlášení o shodě ve smyslu zákona č. 22/1997 Sb. ve znění pozdějších předpisů a v souladu s platným nařízením vlády.
2. Při výrobě směsi podle návrhu receptury kupujícího ručí prodávající pouze za objednané složení a odborné promísení.
3. Zprávy o výsledcích kontroly shody jsou uloženy na betonárně prodávajícího. Požaduje-li kupující hodnocení shody odlišné od technických norem a kontrolních zkoušek pevnosti prodávajícího, musí tento požadavek předem jasně specifikovat a sjednat v kupní smlouvě.
4. Prodávající upozorňuje kupujícího, že zboží jím dodávané obsahuje cement a je z tohoto důvodu zařazeno ve smyslu zákona č. 350/2011 Sb. a vyhlášky MPO č. 402/2011 Sb., do kategorie látky dráždivá. Na zboží byly vydány v souladu se zákonem bezpečnostní listy. Kupující je proto povinen seznámit s touto skutečností všechny své pracovníky, kteří přijdou do styku se zbožím prodávajícího, a dodržovat příslušná závazná bezpečnostní pravidla.

Čl. V. – Cena a její splatnost

1. Všechny ceny na dodávané zboží a služby jsou stanoveny dohodou prodávajícího s kupujícím. Pokud není stanoveno jinak, platí ceny a příplatky uvedené v ceníku příslušné betonárny, platném v době dodávky.
2. Pro případ, že se v období mezi uzavřením smlouvy a dodávkou změní materiálové, energetické nebo jiné vstupní náklady na výrobu zboží, jeho dopravu nebo jiné služby, jejichž výši nemůže prodávající ovlivnit změnou receptur nebo organizací práce, platí za dohodnuté, že o tyto náklady bude navýšena dohodnutá kupní cena.
3. Nárok na zaplacení kupní ceny vzniká okamžikem předání a převzetí zboží nebo služeb.
4. Prodávající může požadovat zaplacení kupní ceny předem před dodáním zboží a služeb formou zálohy. Za případné přerušování dodávek z důvodů nedostatečné výše zálohy nenese prodávající žádnou zodpovědnost.
5. V případě plateb v hotovosti nesmí částka zaplacená kupujícím přesáhnout zákonem stanovený denní limit pro platby v hotovosti. Veškeré platby přesahující tento zákonný limit je kupující povinen provést výhradně bezhotovostním převodem na bankovní účet prodávajícího.
6. Splatnost daňových dokladů – faktur (dále jen faktur) prodávajícího je 14 dnů od vystavení, není-li dohodnuto písemně jinak.
7. Prodávající bude dohodnutou cenu fakturovat podle zvyklostí používaných v tuzemské obchodní praxi. Prodávající fakturuje jednotlivé dodávky průběžně. Kupující bere na vědomí a souhlasí s tím, že přílohou faktury nebude dodací list. Faktura musí obsahovat všechny náležitosti stanovené zákonem. V případě, že faktura obsahuje nesprávné nebo neúplné údaje, je kupující oprávněn ji bez zbytečného prodloužení, nejpozději však do 14 dnů od vystavení, vrátit k přepracování nebo doplnění, jinak se faktura považuje za akceptovanou a řádně vystavenou. Oprávněným vrácením faktury zaniká původní lhůta splatnosti. Nová lhůta splatnosti běží znovu ode dne vystavení opravené faktury.
8. Kupující výslovně souhlasí s tím, aby prodávající vystavil fakturu – daňový doklad v elektronické podobě tak, jak to předpokládá ustanovení § 26 odst. 3 zákona č. 235/2004 Sb., o dani z přidané hodnoty, ve znění pozdějších předpisů. Bude-li kupující požadovat vystavení faktury v papírové podobě, je prodávající oprávněn účtovat příplatek.
9. V případě prodloužení kupujícího s úhradou faktury může prodávající účtovat úrok z prodloužení ve výši 0,05 % ze dlužné částky za každý den prodloužení. Prodávající je dále v případě prodloužení kupujícího se zaplacením kupní ceny oprávněn vyúčtovat kupujícímu náklady vzniklé v souvislosti s vymáháním dluhu.
10. Při prodloužení s platbami ze strany kupujícího může prodávající požadovat při dalších dodávkách platby předem.
11. Při prodloužení s platbami ze strany kupujícího je prodávající oprávněn doúčtovat kupujícímu všechny poskytnuté slevy z ceníkových cen, pokud byly mezi stranami dohodnuty.
12. V případě, že kupující opakovaně nedodrží splatnost faktur nebo bezdůvodně porušuje dohodnutá pravidla pro odběr zboží, považuje to prodávající za podstatné porušení smlouvy. V takovém případě je prodávající oprávněn k zastavení dodávek a k odstoupení od smluvního vztahu.

Závěrečné ustanovení

Případné odchylky od těchto podmínek mají účinek jen tehdy, potvrdí-li je prodávající. Kupující svým podpisem na platné objednávce, na dodacím listě prodávajícího nebo ve smlouvě prohlašuje, že byl prodávajícím seznámen s platnou cenovou nabídkou, souhlasí se smluvními cenami a VPDP vydanými prodávajícím. Případné spory související s uzavřenou kupní smlouvou budou rozhodovány obecným soudem prodávajícího. Tyto VPDP jsou nedílnou součástí smlouvy, ceníku prodávajícího a odsouhlasené objednávky kupujícího ve smyslu ustanovení § 1751 a následujících občanského zákoníku, u platném znění.

CEMEX Czech Republic, s.r.o.

Laurinova 2800/4, 155 00 Praha 5 - Stodůlky, Tel.: +420 257 257 400

CEMEX Malešice s.r.o.

12 Teplárenská 608/11, 108 00 Praha 10, Tel.: +420 272 081 511

13. Kupující není oprávněn započíst oproti pohledávce prodávajícího na zaplacení ku jakékoli své pohledávky. Kupující není dále oprávněn k zadržování jakýchkoli platů.
14. V případě, že kupující vstoupí do likvidace nebo je-li s ním vedeno insolvenční nakuční řízení, je prodávající oprávněn odmítnout provedení dodávky zboží či dodání zboží předem, platbou v hotovosti při dodání zboží nebo požadovat po dostatečném zajištění pohledávek prodávajícího vzniklých v souvislosti s dodáním



Čl. VI. – Nebezpečí škody na zboží

1. Nebezpečí škody přechází na kupujícího v době, kdy převezme od prodávajícího nebo jestliže tak neučiní včas v době, kdy mu prodávající umožní nakládat se zbožím a kupující poruší smlouvu tím, že zboží nepřevezme.
2. V případě, že zboží je dodáváno dopravcem kupujícího, přechází na kupujícího nebezpečí škody na zboží jeho předáním tomuto dopravci.
3. Škoda na zboží, jež vznikla po přechodu jejího nebezpečí na kupujícího, nemá vliv na jeho povinnost zaplatit kupní cenu, ledaže ke škodě na zboží došlo v důsledku porušení povinností prodávajícího.

Čl. VII. – Reklamacce

1. Kupující je povinen zboží zkontrolovat ihned po předání a převzetí deklarovaného druhu na dodacím listě prodávajícího (u vlastního odvozu je místem předání provozovna prodávajícího) a uplatnit veškeré námítky proti množství a kvalitě, zvláště pak konzistenci, zrnitosti a promísení dodávaného zboží. Ústní nebo telefonické výtky, popř. výtky učiněné prostřednictvím aplikace CEMEX GO musejí být neprodleně potvrzeny doporučeným dopisem adresovaným na adresu prodávajícího. K reklamaci na kvalitu dodávky musí být vždy přizván technolog prodávajícího.
2. Později mohou být reklamovány pouze skryté závady, které nemohly být zjištěny při předání a převzetí, a to pouze písemně. Reklamacce, která nebyla podána včas, písemně nebo po formální stránce správně, má za následek ztrátu odpovědnosti prodávajícího z vad zboží. Vady zjištěné až na základě kontrolních zkoušek pevnosti a dalších zkoušek, musejí být reklamovány písemně nejpozději do šesti měsíců od splnění dodávky. Po této době odpovědnost prodávajícího za vady zaniká.
3. Reklamacce na kvalitativní nedostatky mohou být podány jen za předpokladu, že ihned po dodání zboží jsou za přítomnosti pověřené osoby prodávajícího zhotoveny zkušební vzorky. Přítomnost pověřené osoby prodávajícího je nezbytná i u informativních odběrů vzorků zboží z výroby prodávajícího a zhotovování zkušebních těles kupujícím. Pro zhotovení zkušebních těles platí příslušné normy a předpisy a tyto vzorky mohou být uznaný pouze za předpokladu jejich správného zhotovení. Kupující je povinen předat zkušební vzorky ihned po zhotovení autorizované (akreditované) zkušebně, kde se uloží a přezkoušejí. Náklady spojené s oprávněnou reklamací nese prodávající, náklady spojené s reklamací, která nebyla oprávněná, nese kupující.
4. Kupující není oprávněn až do konečného vyřízení reklamacce odstranit reklamovanou dodávku zboží a je povinen umožnit prodávajícímu odběr nových vzorků. V případě porušení této povinnosti nemůže být reklamacce uznána.

Čl. VIII. – Nároky z vad zboží

1. Je-li dodáním zboží s vadami porušena smlouva podstatným způsobem podle ustanovení § 2106 občanského zákoníku, může kupující:
- požadovat odstranění vad dodáním náhradního bezvadného zboží,
 - požadovat přiměřenou slevu z kupní ceny,
 - odstoupit od smlouvy.
2. Volba mezi nároky uvedenými v odst. 1 náleží kupujícímu tehdy, oznámí-li jí prodávajícímu ve včas zasláném oznámení vad nebo bez zbytečného odkladu po tomto oznámení. Uplatněný nárok nemůže kupující měnit bez souhlasu prodávajícího.
3. Neoznámí-li kupující volbu svého nároku, má nárok z vad zboží jako při nepodstatném porušení smlouvy podle § 2107 občanského zákoníku.
4. Je-li dodáním zboží s vadami porušena smlouva nepodstatným způsobem, může kupující požadovat dodání chybějícího množství zboží nebo přiměřenou slevu z kupní ceny.
5. Nárok na slevu z kupní ceny odpovídá rozdílu mezi hodnotou, kterou by mělo zboží bez vady, a hodnotou, kterou má zboží dodané s vadami, přičemž pro určení hodnot je rozhodující doba, v níž se mělo uskutečnit řádné plnění.
6. Kupující může o slevu snížit kupní cenu placenou prodávajícímu. Do doby odstranění prokázaných vad dodáním chybějícího množství není kupující povinen platit část kupní ceny, jež by odpovídala jeho nároku na slevu, jestliže by vady takto nebyly odstraněny.
7. Nároky z vad zboží se nedotýkají nároku na náhrady škody nebo smluvní pokutu.
8. Kupující nemůže od smlouvy odstoupit, jestliže vady včas neoznámí prodávajícímu.
9. Prodávající neodpovídá za vady zboží v těchto případech:
- nezjistí-li kupující v místě odběru zboží bezprostřední a kvalitní uložení, zpracování a ošetření zboží v souladu s normami,
 - nezjistí-li kupující přepravník prázdnou a čistou nástavbou a na dodání zboží bude přes upozornění přesto trvat,
 - přidá-li se do čerstvého betonu na staveništi voda na přání kupujícího,
 - mísi-li se dodaný beton s betonem od jiného prodávajícího,
 - přidá-li kupující do dodaného čerstvého betonu přísady nebo příměsi bez výslovného souhlasu prodávajícího,
 - když při odběru samotným kupujícím dojde k závadám zaviněným neodbornou dopravou, přidáním vody, přísad nebo příměsí,
 - bylo-li zboží vyrobeno na žádost kupujícího podle jím dodané receptury,
 - bylo-li kupujícím objednáno (specifikováno) zboží v rozporu s podmínkami pro jeho užití,
 - kupující na staveništi použije k čerpání betonu jiné čerpadlo než čerpadlo prodávajícího,
 - dojde ke znehodnocení zboží tím, že kupující nezajistí řádné a včasné převzetí zboží,
 - kupující odepře přístup technologa prodávajícího či osob prodávajícím pověřených k posouzení reklamacce kvality dodávky,
 - kupující požaduje pro provedení průmyslových podlah použít betonů obsahující zrno kameniva s frakcí nižší než 16 mm, protože takto specifikované zboží je k tomuto účelu nevhodné.



800 11 12 12

www.cemex.cz