

Smlouva o pronájmu střelnice pro výcvik ve střelbě policistů

Smluvní strany

- 1. Lucy s.r.o.**
Kamenická 262/121, Děčín II.
IČ: 49903667
Zapsaná v obchodním rejstříku vedeném u Krajského soudu v Ústí nad Labem, oddíl C, vložka 6098
Jednatel: jednatel společnosti panem Lubošem Cyprichem
Bankovní spojení: [REDAKCE]
tel. [REDAKCE] e-mail: [REDAKCE]
dále jako pronajímatel
- 2. Česká republika - Krajské ředitelství policie Ústeckého kraje (dále jen „KŘP-U“)**
Lidické náměstí čp. 899/9, 401 79 Ústí nad Labem,
IČ: 75151537
Jednatel: plk. Mgr. Jaromír Kníže, ředitel KŘP-U
Bankovní spojení: [REDAKCE]
dále jako nájemce

I.

Úvodní ustanovení

1. Pronajímatel je provozovatelem střelnice na pozemcích parc. č. 1671/3, 1671/4 a 1671/6, vše zapsané na LV č. 587 pro k.ú. Huntířov u Děčína, obec Huntířov, vedeném Katastrálním úřadem pro Ústecký kraj, katastrální pracoviště Děčín (dále jen „střelnice“).

II.

Předmět a účel nájmu

1. Pronajímatel touto smlouvou přenechává nájemci střelnici do užívání a nájemce se zavazuje za užívání střelnice platit pronajímateli sjednané nájemné. Zákres střelnice v katastrální mapě včetně výpisu z katastru nemovitostí tvoří přílohu č. 2 této smlouvy.
2. Nájemce se zavazuje střelnici užívat výhradně k účelům služební střelecké přípravy příslušníků Policie ČR.

III.

Doba a rozsah nájmu

1. Tato smlouva se uzavírá na dobu neurčitou, a to ode dne nabytí účinnosti této smlouvy.
2. Nájemce je oprávněn na základě této smlouvy užívat střelnici v předem sjednaných termínech. Termíny využití střelnice nájemcem v roce 2019 jsou uvedeny v rozpisu, který je nedílnou součástí této smlouvy jako Příloha č. 1.
3. Plánované termíny využití střelnice v následujících letech bude nájemce předkládat pronajímateli vždy nejpozději do 31. ledna daného kalendářního roku. Pronajímatel doručí nájemci nejpozději do 15 pracovních dnů ode dne doručení rozpisu plánovaných termínů na následující kalendářní rok nájemci vyjádření, ve kterém uvede, zda s požadovanými termíny souhlasí, a v případě, že s některými plánovanými termíny využití střelnice nesouhlasí, o tom nájemce vyrozumí a dohodne si s ním náhradní termíny využití střelnice. V případě, že se pronajímatel ve lhůtě dle

předchozí věty k plánovaným termínům využití střelnice pro následující kalendářní rok nevyjádří, má se za to, že s těmito termíny souhlasí.

4. Nájemce je oprávněn v průběhu roku učinit změnu termínů výcvikových dnů i celkový plánovaný rozsah užívání střelnice. Plánované změny termínů výcvikových dnů (užívání předmětu nájmu) či jejich rozsahu je nájemce povinen oznámit pronajímateli v písemné podobě vždy nejpozději 14 kalendářních dnů před začátkem kalendářního měsíce, ve kterém má ke změně výcvikových termínů dojít.
5. Případné navýšení počtu výcvikových dnů pro daný kalendářní rok ze strany nájemce podléhá schválení pronajímatele. V případě, že se pronajímatel nejpozději do posledního kalendářního dne měsíce předcházejícího kalendářnímu měsíci, ve kterém má ke zvýšení počtu výcvikových dnů dojít, k tomuto nevyjádří, má se za to, že se zvýšením počtu výcvikových dnů nesouhlasí, pokud toto zvýšení počtu výcvikových dnů dodatečně neschválí.
6. Případné snížení počtu výcvikových dnů ze strany nájemce nepodléhá schválení pronajímatelem a nájemce nebude za toto nikterak sankcionován.

IV.

Nájemné a úhrady za služby

1. Nájemné je stanovené dohodou ve výši 300,- Kč za hodinu. Pronajímatel není plátcem DPH, a proto nebude k nájemnému DPH připočteno.
2. Nájemce uhradí nájemné převodem na bankovní účet pronajímatele, a to na základě faktury zaslané pronajímatelem na adresu nájemce uvedenou v záhlaví této smlouvy. Výše nájemného bude stanovena vždy dle počtu uskutečněných výcvikových hodin za fakturované období.
3. Splatnost nájemného činí 30 kalendářních dní ode dne doručení faktury nájemci.
4. Nájemné bude nájemcem hrazeno v souladu s § 2218 občanského zákoníku měsíčně pozadu.

V.

Vzájemná práva a povinnosti

1. Pronajímatel přenechá nájemci střelnici ve stavu způsobilém ke smluvenému užívání. Pronajímatel bude zabezpečovat řádně poskytování služeb, jejichž poskytování je s užíváním střelnice ke sjednanému účelu spojeno.
2. Nájemce je při užívání povinen dodržovat vnitřní řád střelnice, který tvoří přílohu č. 3 této smlouvy.
3. Každou závadu, zjištěnou při nástupu k užívání střelnice nebo v průběhu jejího užívání, je nájemce povinen neprodleně hlásit pronajímateli.
4. Škody vzniklé na střelnici v přímé souvislosti s konáním nájemce, uhradí nájemce pronajímateli do 30 dnů ode dne vzniku škody, pokud se s pronajímatelem nedohodne jinak.
5. Nájemce je oprávněn přenechat střelnici nebo její části do podnájmu jen s předchozím písemným souhlasem pronajímatele.
6. Veškeré nájemcem použité střely při služební střelecké přípravě příslušníků Policie ČR v rámci užívání střelnice mají povahu věci opuštěné. Nájemcem vystřelené nábojnice při služební střelecké přípravě příslušníků Policie ČR v rámci užívání střelnice zůstávají i nadále ve vlastnictví nájemce. Nájemce zajistí vždy po ukončení služební střelecké přípravy příslušníků Policie ČR v daném termínu sběr nájemcem

vystřílených nábojnic a jejich odvoz z prostorů střelnice.

7. Může-li nájemce užívat předmět nájmu omezeně jen proto, že pronajímatel neplní smluvené či zákonné povinnosti, má nájemce nárok na přiměřenou slevu z nájemného.

VI. Skončení nájmu

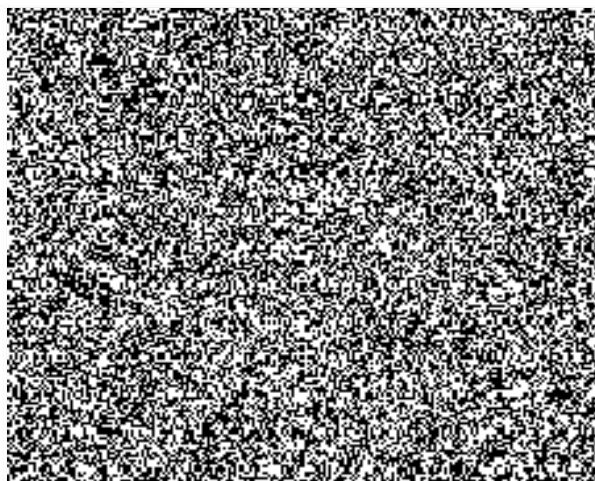
1. Tuto smlouvu lze ukončit písemnou výpovědí bez udání důvodů.
2. Výpovědní doba činí jeden kalendářní měsíc a počíná běžet prvním dnem kalendářního měsíce následujícího po dni doručení výpovědi druhé smluvní straně.
3. Nejpozději do 30 dnů po skončení nájmu jsou pronajímatel i nájemce povinni vypořádat veškeré závazky z této smlouvy vzniklé.

VII. Závěrečná ustanovení

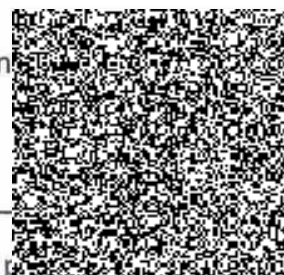
1. Tato smlouva bude uveřejněna v registru smluv dle zákona č. 340/2015 Sb., o zvláštních podmínkách účinnosti některých smluv, uveřejňování těchto smluv a o registru smluv.
2. Nájemce i pronajímatel prohlašují, že neexistují překážky právní, faktické či ekonomické, které by bránily k přistoupení k této smlouvě a k plnění povinností z ní plynoucích.
3. Tato smlouva nabývá platnosti okamžikem svého podpisu oběma smluvními stranami a účinnosti potom okamžikem svého zveřejnění v registru smluv.
4. Právní vztahy v této smlouvě výslovně neupravené se řídí příslušnými ustanoveními zákona č. 89/2012 Sb., občanský zákoník.
5. Pronajímatel si vyhrazuje právo kontroly dodržování smlouvy ze strany nájemce.
6. Tato smlouva dnem její účinnosti v plném rozsahu nahrazuje Smlouvu o pronájmu střelnice uzavřenou dne 31. 12. 2004, jejíž platnost tímto dnem končí.
7. Tato smlouva může být změněna pouze oboustranně odsouhlasenými písemnými vzestupně číslovanými dodatky k této smlouvě. Nedílnou součástí této smlouvy jsou i její přílohy.
8. Smlouva je vyhotovena ve dvou stejnopisech a každá smluvní strana obdrží jeden.

Přílohy:

- příloha č. 1 – rozpis termínů pro rok 2019
- příloha č. 2 – zákres střelnice v katastrální mapě včetně výpisu z KN
- příloha č. 3 – vnitřní řád střelnice



V Děčíně



jednatel

Příloha č. 1 ke Smlouvě o pronájmu střelnice

**Rozpis termínů výcviku střelecké přípravy KŘP-U
na střelnici Ludvíkovice v roce 2019**

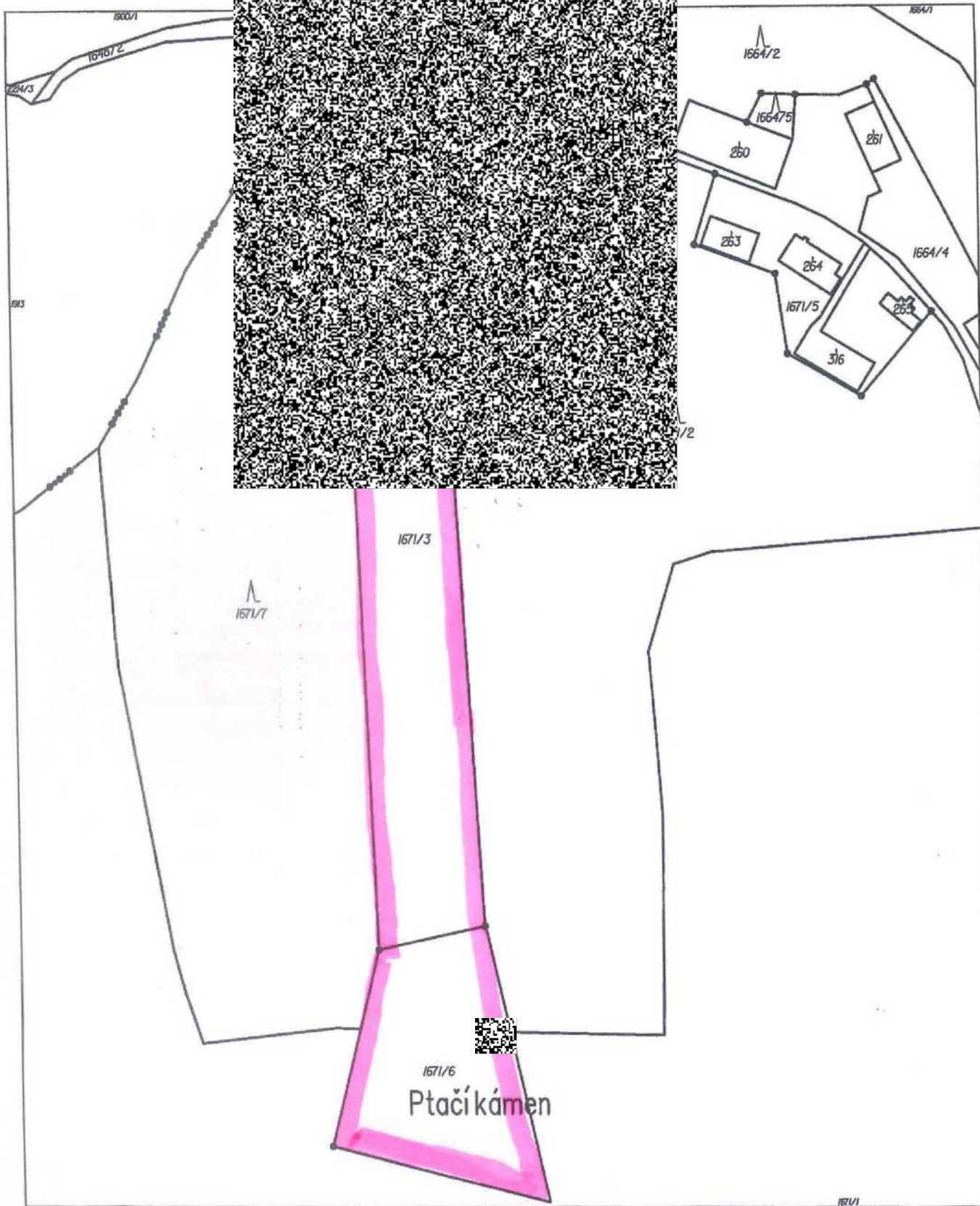
Duben 2019	1. – 4., 8. – 9.
Červen 2019	3. – 6., 10. a 13.
Září 2019	2. – 5., 9. – 12.
Říjen 2019	29. – 31.
Listopad 2019	4. – 7.

Střelnici bude využívána v uvedených dnech v čase od 8,30 - 13,00 hod.

Celkově se jedná o 27 naplánovaných výcvikových dnů, tj. 121,5 hodin.



Příloha
ke smlouvě



Katastrální úřad pro Ústecký kraj, Katastrální pracoviště Děčín	Okres Děčín	Obec Huntířov	Podpis Číslo Razítko
Kat. území Huntířov u Děčína	Mapový list č. DĚČÍN 6-1/13	Měřítko platné pro rám 198 x 277 mm 1:2000	
KOPIE KATASTRÁLNÍ MAPY			
Stav k 13.03.2019 08:15:02	Vyhotovil Vyhotoveno dálkovým přístupem	Dne 13.03.2019 08:37:25	

VÝPIS Z KATASTRU NEMOVITOSTÍ

prokazující stav evidovaný k datu 13.03.2019 00:00:00

Vyhотовeno bezúplatně dálkovým přístupem pro účel: Správa majetku, č.j.: [redacted] pro Policejní Prezidium ČR
P.O.BOX 6

Okres: CZ0421 Děčín

Obec: 562521 Huntířov

Kat.území: 649520 Huntířov u Děčína

List vlastnictví: 587

V kat. území jsou pozemky vedeny ve dvou číselných řadách (St. = stavební parcela)

A Vlastník, jiný oprávněný	Identifikátor	Podíl
Vlastnické právo		
SJM Cyprich Luboš a Cyprichová Renata, [redacted]	[redacted]	[redacted]
SJM = společně jméni manželů		

ČÁSTEČNÝ VÝPIS**B Nemovitosti**

Pozemky Parcela	Výměra [m2]	Druh pozemku	Způsob využití	Způsob ochrany
1671/3	17049	ostatní plocha	jiná plocha	rozsáhlé chráněné území
1671/4	1358	ostatní plocha	jiná plocha	rozsáhlé chráněné území
1671/6	5883	ostatní plocha	jiná plocha	rozsáhlé chráněné území

B1 Věcná práva sloužící ve prospěch nemovitostí v části B - Bez zápisu

C Věcná práva zatěžující nemovitosti v části B včetně souvisejících údajů - Bez zápisu

D Poznámky a další obdobné údaje - Bez zápisu

Plomby a upozornění - Bez zápisu

E Nabývací tituly a jiné podklady zápisu

Listina

o Smlouva směnná ze dne 26.10.2005. Právní účinky vkladu práva ke dni 03.11.2005.

V-4130/2005-502

Pro: Cyprich Luboš a Cyprichová Renata, [redacted]

RČ/IČO: [redacted]

o Smlouva kupní ze dne 09.07.2007. Právní účinky vkladu práva ke dni 09.07.2007.

V-2555/2007-502

Pro: Cyprich Luboš a Cyprichová Renata, [redacted]

RČ/IČO: [redacted]

F Vztah bonitovaných půdně ekologických jednotek (BPEJ) k parcelám - Bez zápisu

Nemovitosti jsou v územním obvodu, ve kterém vykonává státní správu katastru nemovitostí ČR:
Katastrální úřad pro Ústecký kraj, Katastrální pracoviště Děčín, kód: 502.Vyhotožil:
Český úřad zeměměřický a katastrální - SCD

Vyhотовeno: 13.03.2019 08:39:05



PROVOZNÍ ŘÁD

Střelnice Ludvíkovice II, okr. Děčín

1. Střelnice Ludvíkovice II se nachází v k.ú. Huntířov, č. kat. 1671/3 a 1671/6. Provozovatelem střelnice je Hubert Club Děčín s.r.o., Pod Stoliční horou 854, 405 01 Děčín 1. Podle klasifikace ČSN 39 5401 jde o střelnici kategorie A (venkovní), třídy 3 (veřejná, komerční, s proměnlivou délkou střelby), skupin K a B (pro kulové a brokové zbraně). Na tomtéž pozemku se nachází střelnice Ludvíkovice – 1671/3 a 1671/4. Obě střelnice jsou rovnoběžné a sousedí spolu. Současný provoz obou střelnic je možný, ale pouze při splnění následujících podmínek:
 - a) při současném provozu střelnic Ludvíkovice a Ludvíkovice II bude na střelnici Ludvíkovice palebná čára ve vzdálenosti 7 až 30 metrů od paty čelního záchytného valu.
 - b) střelnici Ludvíkovice II lze používat do vzdálenosti 415 metrů od palebné čáry v přístřešku. Spojovací koridor obou střelnic musí být z obou stran uzavřen zřetelným varovným nápisem. Toto omezení neplatí, pokud se střílí jen na jedné střelnici.
2. Střelnice má dvě otevřené, k terčům mírně stoupající (cca 2° - 6° a 9°) střeliště ve výšce kolem 340 m n. m. s možností střelby do vzdálenosti z přístřešku I. na 415 metrů a na 455 metrů od palebné čáry z přístřešku II.
 - a) Střední šířka střeliště č. 1 je 30 metrů, všeobecný směr střelby na JJV. Bezpečnostní prvky střelnice tvoří zejména zděný a pouze ve směru střelby otevřený střelecký přístřešek půdorysu 24x6m, nastavitelná náměrová lať (omezovač náměru) pro střelbu vleže a vleče z přístřešku, čelní clona (s účinnou plochou ve výšce 2,0-3,5m tvořenou odřeveným, min. 3 mm tlustým plechem) před přístřeškem, čelní zachycovač střel, tvořený převážně uspořádáním terénu a zčásti umělým zářezem, a nízké boční valy.
 - b) Střeliště č. 2 je široké 3x6 metrů, všeobecný směr střelby je JJV. Bezpečnostní prvky jsou tvořeny otevřeným přístřeškem, z bočních stran opatřen dřevěným obkladem. Je určen pouze pro střelbu vstoje. Bezpečnostním prvkem je cca 3 metry od přístřešku 2 metry vysoký hliněný val a ve výšce 2,20 m plechová čelní clona o síle 3 mm vymežující úhel střelby na 455 m.
- Provozovatel střelnice je povinen udržovat bezpečnostní prvky ve funkčním stavu a nepovolit střelbu z přístřešku vleže nebo vleče bez patřičně nastavené náměrové latě nebo podobného, stejně fungujícího zařízení.
3. Střelnici lze k jakýmkoliv účelům užívat jen se souhlasem provozovatele nebo jím pověřených osob (správce střelnice). Uživatelé střelnice (střelci a další osoby) jsou povinni se seznámit s tímto provozním řádem a řídit se jím. Dále jsou povinni řídit se pokyny provozovatele, jím určených osob, řídicího střelby a při závodech též rozhodčích. Osoby, které ohrožují bezpečnost svou nebo ostatních, poškozují majetek a porušují pokyny uvedených osob nebo tento provozní řád, mohou být s okamžitou platností vyloučeny z používání střelnice, a to jak jednorázově, tak i s dlouhodobou (trvalou) účinností. Stejně bude naloženo s osobami, které jeví známky požití alkoholu, drog a podobně účinkujících látek.
4. Správce střelnice plní úkoly vyplývající z § 55 zákona č. 119/2002 Sb. Při výkonu funkce na střelnici je viditelně označen jmenovkou doplněnou textem „Správce střelnice“. Přímo nebo s pomocí kvalifikovaných řídicích střelby (rozhodčích) řídí veškerou činnost na střelišti. Odpovídá za dodržování kázně a pořádku, zejména nepřipustí porušování tohoto provozního řádu a bezpečnostních pravidel. Před střelbou zkontroluje bezpečný stav střelnice.
5. Na střelnici je dovolena cvičná a soutěžní střelba na vzdálenosti do 455 metrů z pistolí a revolverů všech ráží, dlouhých i krátkých předovek a dlouhých kulových zbraní do ráže 10 mm, a to pouze jednotlivými ranami (nikoliv dávkou). Kromě toho je dovolena střelba z brokovnice na pevný terč nebo na letící terč s jednou vrhačkou umístěnou na úrovni střelce nebo za střelcem tak, aby se střílelo zhruba v hlavním směru střelby.

6. Střílí se do pevných nebo otočných papírových terčů umístěných v dřevěných nebo kovových rámech. Podle pravidel sportovní střelby IPSC, IMSSU, Westernové střelby apod. lze střílet i na kovové terče. K umístění kovových terčů pro siluetovou střelbu jsou na střelišti vyznačeny terčové linie ve vzdálenostech 25, 40, 50, 60, 75, 100, 150, 200, 300, 375, 415 a 455 metrů; tvoří je různě vysoké hliněné násypy s podstavci pro terče. Ve vzdálenosti 150 – 300m lze umístit zařízení pro běžící terč.

7. Střílí se z palebné čáry v přístřešku, vstoje, vkleče nebo vleže. Z brokovnice lze střílet z plochy střeliště. Mezi terčovými liniemi 150 a 200 m, 200 až 300 m se na ploše dále nachází 50metrové pomocné střeliště, určené pouze pro střelbu z krátkých a dlouhých zbraní na malorážkové, pistolové a revolverové náboje; poloha střelce je v tom případě libovolná. Současně smí střílet nanejvýš 8 střelců (s výjimkou akčních disciplín, kdy se počet současně střílejících omezí s ohledem na pravidla disciplíny a zaručení bezpečnosti; z brokovnice na letící terč smí střílet jen jeden střelec). Po dobu střelby se na palebné čáře nesmějí zdržovat jiné osoby mimo střelců, jejich pomocníků a instruktorů (rozhodčích).

8. Po dobu střelby je zakázán vstup všech osob do ohroženého prostoru střelnice, který je vyznačen v přiloženém náčrtku. Provozovatel zajistí provedení takových opatření (například výstražné tabulky), která zabrání vstupu osob do tohoto prostoru.

9. Provozovatel střelnice podle povahy probíhající střelecké disciplíny prování taková technická a organizační opatření, že ohrožený prostor střelnice je omezen na vlastní plochu střeliště, spodní část čelního záchytného valu a přivrácené plochy bočních záchytných valů. Tato opatření spočívají především v kombinaci technických zabezpečovacích zařízení (čelní clona, nastavitelná náměrová lať/omezovač náměru, boční clony a nastavitelné omezovače odměru) s přesným vymezením každého jednotlivého stanoviště střelce, které provede správce střelnice, případně pověřený řídicí střelby nebo při závodě rozhodčí.

10. Střelec se musí na požádání prokázat platným dokladem o oprávněném používání konkrétní zbraně. Provozovatel střelnice nebo jím pověřená osoba mohou vyloučit z používání zbraně nebo střelivo, které nepovažují za bezpečné, nebo které poškozují zařízení střelnice či nadměrně obtěžují ostatní přítomné osoby. V tom případě lze s provozovatelem dohodnout individuální program střelby.

11. Střelci a všechny další osoby, na něž nebo na jejichž jednání se eventuálně nevztahuje pojištění, jsou na střelnici přítomni na vlastní nebezpečí. Každý odpovídá za škody, které způsobí svým jednáním. Všem osobám přítomným na palebné čáře se doporučuje používat ochranu zraku a sluchu.

12. Na střelnici je zakázáno:

- a) Požívat alkoholické nápoje a jiné podobně účinkující látky před střelbou a po dobu střelby,
- b) Poškozovat střelnici, její zařízení a jiný majetek,
- c) Střílet na jiné terče než je určeno,
- d) Střílet na zvěř, ptáky a živočichy,
- e) Poškozovat přírodu a životní prostředí,
- f) Rozdělávat oheň a odhazovat odpadky mimo určená místa.

13. **Pravidla bezpečného zacházení se zbraní**

- a) V celém areálu střelnice není dovoleno přechovávat a nosit nabitě zbraně a vyjímat zbraně z pouzder nebo přepravních obalů. Nemá-li zbraň obal nebo pouzdro, musí mít po celou dobu otevřený nebo vyjmutý závěr a nesmí se s ní nijak manipulovat. Zbraň se nesmí odkládat bez dohledu.
- b) Z pouzdra nebo z přepravního obalu lze zbraň vyjmout jen při kontrole osobou určenou provozovatelem nebo při čistění a údržbě, ale jenom na místě k tomu určeném a s vědomím uvedené osoby.

- c) Jinak se zbraně vyjmou až na palebné čáře a až tehdy, když v ohroženém prostoru nejsou osoby. Každý zbraň odloží v bezpečném stavu a nesmí se jí dotýkat do povelu nebo signálu „Nabíjet“ nebo „Start“. Po tomto povelu může uživatel manipulovat se zbraní podle svého uvážení, ale vždy tak, aby neohrožoval sebe ani jiné osoby. Může seřizovat, odkládat nebo nabíjet zbraň, ale po celou dobu se nesmí bez souhlasu řídicího střelby vzdalovat z určeného stanoviště. Ústí hlavně musí vždy směřovat ve směru střelby.
- d) Povel ke střelbě vydává řídicí střelby hlasem („Pal, „Pálit“) nebo zvukovým signálem.
- e) Střelbu ukončí řídicí hlasem („Palbu zastavit“) nebo zvukovým signálem. Následuje povel „Zbraně zajistit“ nebo „Vybit“, na tento povel musí být všechny zbraně neodkladně odloženy v bezpečném stavu (vybité, otevřený závěr nebo nábojový válec, ústí hlavně směrem k terčům). Vybitou zbraň lze rovněž uložit do pouzdra. Další postup se řídí povely nebo pokyny řídicího střelby.
- f) S výjimkou případů stanovených pravidly sportovní střelby není dovoleno dotýkat se zbraní a materiálu bez souhlasu vlastníka.
- g) Každý střelec je po dobu pobytu ve střelnici povinen upozornit na eventuálně zjištěné nebezpečí a podle povahy věci provést opatření k zabránění škod nebo k přivolání pomoci.
- h) Tato pravidla se přiměřeně použijí také při individuální střelbě (i v tom případě však musí být na střelnici přítomny nejméně dvě dospělé osoby, z nichž alespoň jedna musí být vybavena funkčním mobilním telefonem).

V Děčíně dne 16. ledna 2012.

Za provozovatele: správce střelnice

