



# SMLOUVA O DÍLO

uzavřená dle ust. § 2586 a násl. zák. č. 89/2012 Sb., občanský zákoník, na provedení díla, a to

## „UŽ VÍM, JAK SE ŽIJE – ZAHRADA V PŘÍRODNÍM STYLU – MŠ NA RYBNÍKU“

**Objednatel:** Mateřská škola, Uherské Hradiště, Svatováclavská 943, příspěvková organizace  
zastoupená: Bc. Ilonou Močičkovou, ředitelkou Mateřské školy  
IČ: 70993360  
DIČ: CZ70993360  
bankovní spojení: Komerční banka Uherské Hradiště  
č. účtu: 86-3960240267/0100  
ve věcech technických je oprávněn jednat na základě uzavřené příkazní smlouvy: Ing. Marcela Uherková, odbor investic, tel. 572 525 278, mobil: 606 318 863, e-mail: [marcela.uherkova@mesto-uh.cz](mailto:marcela.uherkova@mesto-uh.cz).

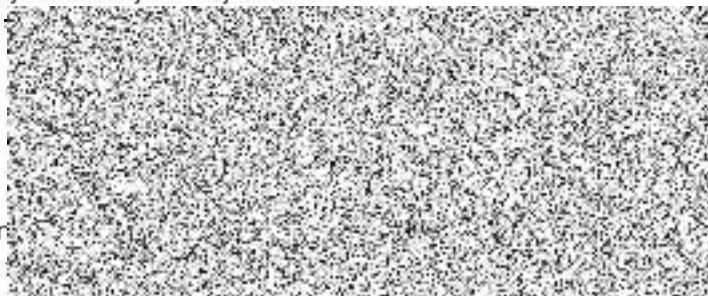
(dále jen objednatel)

a

**Zhotovitel:** **Ing. Ladislava Nagyová**  
Sídlo: Staré Město 686 03, Hradištská 250.

zapsán v obchodním rejstříku či jiném veřejném rejstříku :

zastoupen:  
IČ:  
DIČ:  
bankovní spojení:  
č. účtu:  
ve věcech technických je oprávněn



(dále jen zhotovitel)

### Článek I. Vymezení pojmů

1. **Objednatel** je zadavatel po uzavření smlouvy na plnění veřejné zakázky, osoba označená ve smlouvě jako Objednatel.
2. **Zhotovitel** je dodavatel po uzavření smlouvy na plnění veřejné zakázky, osoba označená v záhlaví smlouvy o dílo jako Zhotovitel
3. **Poddodavatelem** je osoba, která na veřejné zakázce bude fyzicky plnit určité stavební práce nebo služby.
4. **Příslušnou dokumentací** se rozumí projektová dokumentace pro provádění stavby, dokumentace je zpracovaná v rozsahu stanoveným jiným právním předpisem (vyhláškou č. 169/2016 Sb.
5. **Položkovým rozpočtem** je Zhotovitelem oceněný soupis stavebních prací, dodávek a služeb, v rozsahu soupisu stavebních prací, dodávek a služeb se specifikací jednotkových cen stavebních prací, dodávek a služeb a jejich celkové ceny za stanovené množství měrných jednotek včetně všech součtů a mezosoučtů, které byly soupisem stavebních prací, dodávek a služeb definovány.



## Článek II. Úvodní ujednání

1. Tato smlouva je uzavírána na základě výsledku výběrového řízení podle Pokynů pro zadávání veřejných zakázek v OPŽP 2014 - 2020 (Verze 7.0, účinné od 24.08.2017) a Pravidel objednatele pro zadávání veřejných zakázek malého Mateřskou školou Uherské Hradiště, Svatováclavská 943.
2. Předmětem této smlouvy je závazek zhotovitele provést pro objednatele předmět plnění dle podmínek této smlouvy, stejně jako plnit ostatní smluvní povinnosti a závazky plynoucí z této smlouvy, kdy objednatel se zavazuje předmět plnění od zhotovitele převzít a zaplatit zhotoviteli smluvní cenu dle podmínek této smlouvy.
3. Předmětem této smlouvy jsou i další vzájemné smluvní závazky mezi objednatelem a zhotovitelem obsažené v této smlouvě.
4. Zadavatel není plátcem DPH.

## Článek III. Předmět plnění

1. Pro účely této smlouvy se dílem rozumí zhotovení stavby „UŽ VÍM, JAK SE ŽIJE – ZAHRADA V PŘÍRODNÍM STYLU – MŠ NA RYBNÍKU“. Zhotovením díla se rozumí úplné, funkční a bezvadné provedení všech stavebních a montážních prací a konstrukcí, včetně dodávek potřebných materiálů a zařízení nezbytných pro řádné dokončení a užívání díla, dále provedení všech činností souvisejících s dodávkou stavebních prací a konstrukcí, jejichž provedení je pro řádné dokončení díla nezbytné, (např. zařízení staveniště, zábory, dopravní omezení, bezpečnostní opatření apod.) včetně koordinačních a kompletačních činností celé stavby. Dílo je dokončené, pokud je schopno řádného užívání. Součástí zhotovení stavby je rovněž vyhotovení dokumentace skutečného provedení stavby a návodu na použití stavby a dodání veškerých dokladů pro řádný provoz díla, stavby.
2. Rozsah stavby je vymezen projektovou dokumentací včetně výkazu výměr vypracovanou Ing. arch. Šárkou Brantalovou, datum vyhotovení XII/2017 v následujícím rozsahu:  
SO 01 Chaloupka v rákosí – venkovní učebna  
SO 02 Rybářova zahrada  
SO 03 Voňavý palouk  
SO 04 V mechu a kapradí – duhový potok  
SO 05 Užovka – tabulová výuková stěna

Autorský dozor bude vykonávat: Ing. arch. Šárka Brantalová

Zástupce provozovatele: - Bc. Ilona Močíčková, ředitelka MŠ

ve věcech technických je oprávněn jednat na základě uzavřené příkazní smlouvy: Ing. Marcela Uherková, odbor investic, tel. 572 525 278, mobil: 606 318 863, e-mail: [marcela.uherkova@mesto-uh.cz](mailto:marcela.uherkova@mesto-uh.cz).

3. Dílo bude provedeno v souladu s vydaným povolením pro územní souhlas.
4. Vedle vlastního provedení stavby podle projektové dokumentace jsou součástí zhotovení stavby i následující práce a činnosti:
  - zajištění vytýčení veškerých inženýrských sítí dotčených předmětem plnění, odpovědnost za jejich neporušení během výstavby a zpětné protokolární předání jejich správcům, pokud dojde k jejich křížení
  - zajištění všech nezbytných průzkumů nutných pro řádné provádění a dokončení Díla, včetně zdokumentování stavebně technického stavu konstrukcí dotčených sousedních nadzemních a podzemních objektů před zahájením výstavby a po dokončení výstavby k prokázání nepoškození těchto konstrukcí vlivem výstavby
  - zhotovitel je povinen při realizaci díla dodržovat závazné normy ČSN týkající se sjednaných prací a dodržovat ustanovení vyhlášky č. 601/2006 Sb., zákona č. 262/2006 Sb, zákona č. 309/2006 Sb., NV č. 136/2016, NV č. 101/2005 Sb., a NV č. 361/2007 Sb., souvisejících s bezpečností a ochranou zdraví při stavebních pracích
  - dodržení ustanovení vyhl. č. 268/2009 Sb., o technických požadavcích na stavby
  - projednání a zajištění povolení záboru venkovního veřejného prostranství včetně úhrady vyměřených poplatků a dále projednání a zajištění povolení zvláštního užívání komunikace včetně úhrady vyměřených poplatků

- zajištění dopravního značení s dopravním omezením, přemísťování a následné odstranění v nutném rozsahu
  - projednání a zajištění případného vyjádření Policie ČR a oddělení dopravního úřadu stavebního úřadu a životního prostředí MěÚ Uherské Hradiště k plánovanému dopravnímu omezení komunikace
  - zajištění všech nezbytných opatření organizačního stavebně technologického charakteru k řádnému provedení díla
  - zřízení a odstranění zařízení staveniště včetně případného napojení na inženýrské sítě, včetně protokolárního záznamu způsobu měření energie NN a vody
  - úhrada nákladů za spotřebu energie (voda, elektřina) v průběhu provádění stavby
  - zajištění a provedení všech nutných zkoušek podle ČSN vztahujících se k prováděnému dílu včetně pořízení protokolů
  - zajištění všech ostatních nezbytných zkoušek, atestů a revizí podle ČSN a případných jiných právních nebo technických předpisů platných v době provádění a předání díla, kterými bude prokázáno dosažení předepsané kvality a předepsaných technických parametrů díla
  - zajištění všech nezbytných průzkumů nutných pro řádné provádění a dokončení díla
  - zajištění atestů a dokladů o požadovaných vlastnostech výrobků k předání dokončené stavby (i dle zákona č. 22/1997 Sb. – prohlášení o shodě)
  - zdokumentování polohy a stavu všech prvků a rozvodů, které budou zakryty
  - zajištění průběžné fotodokumentace prováděných prací a její předání na CD při předání stavby
  - zajištění a předložení vzorků výrobků a materiálů
  - respektování zákona č. 185/2001 Sb., o odpadech. Odpady z výstavby budou přednostně využívány nebo nabízeny k využití, nevyužitelné odpady budou odstraněny v souladu s výše uvedeným zákonem
  - při provádění stavebních prací je nutné zajistit minimalizování prašnosti a hluchnosti na staveništi a v jeho blízkém okolí
  - práce budou prováděny v pracovní dny od 7:00 hod. do 18:00 hod., v den pracovního volna a klidu budou práce prováděny po odsouhlasení s objednatelem zápisem ve stavebním deníku
  - uvedení všech povrchů dotčených stavbou do původního stavu (komunikace, chodníky, zeleň, apod.) včetně provedení závěrečného úklidu dotčených prostranství
  - důsledný, pravidelný a průběžný úklid staveniště a okolí před protokolárním předáním a převzetím Díla. Úklid před předáním díla zahrnuje kompletní a úplné vyčištění stavby, staveniště a okolí před předáním a převzetím a to v takovém rozsahu, který umožní okamžité užívání bez provádění jakéhokoliv dalšího úklidu ze strany Objednatele. Součástí úklidu je i úklid stavbou dotčených okolních ploch, stavebními pracemi dotčených budov a stavebními pracemi dotčených komunikací
  - pokud jsou v zadávací dokumentaci uvedeny názvy výrobků, jedná se pouze o referenční výrobek, kterým je stanovena kvalitativní třída, zhotovitel může navrhnout jakýkoliv jiný výrobek, který má minimálně takové vlastnosti jako referenční výrobek
  - vyhotovení a předání dokumentace skutečného provedení stavby v počtu 3 vyhotovení v grafické (tištěné) podobě a 3x v digitální podobě ve formátu pdf a dwg
- Dokumentace skutečného provedení stavby bude provedena podle následujících zásad:
- do projektu provedení stavby budou zřetelně vyznačeny všechny změny, k nimž došlo v průběhu zhotovení díla
  - ty části projektu, u kterých nedošlo k žádným změnám, budou označeny nápisem „beze změn“
  - každý výkres dokumentace skutečného provedení stavby bude opatřen jménem a příjmením osoby, která změny zakreslila, podpisem a razítkem zhotovitele
  - u výkresů obsahujících změnu proti projektu pro provedení stavby bude přiložen i doklad, ze kterého bude vyplývat projednání změny s odpovědnou osobou zadavatele (objednatele) a její souhlasné stanovisko
- doklady o vytýčení stavby

#### Článek IV. Termíny plnění

1. Předpokládaný termín zahájení díla, předání staveniště: **01.04.2019.**



2. Zhotovitel je povinen dokončit práce na díle a dílo předat objednateli v termínu nejpozději do **28.06.2019** od zahájení prací.
3. Pokud z jakýchkoliv důvodů na straně objednatele bude nemožné termín předpokládaného zahájení stavby dodržet a předpokládaný termín zahájení stavby se zpozdí o více jak 7 dnů, je zhotovitel oprávněn požadovat změnu termínu předání díla tak, že jím navržený termín dokončení a předání díla bude upraven o dobu shodnou, po kterou nebylo možné stavbu zahájit. Celková doba plnění musí zůstat zachována (popřípadě ji lze pouze zkrátit).
4. Zhotovitel je povinen předložit nejpozději k datu podpisu smlouvy harmonogram provádění prací včetně předpokládaného finančního plnění. Harmonogram bude vyhotoven v souladu s čl. III, body 1 až 3 této smlouvy.

#### Článek V. Cena díla

1. Cena díla odpovídá výsledku výběrového řízení podle Pokynů pro zadávání veřejných zakázek v OPŽP 2014 - 2020 (Verze 7.0, účinné od 24.08.2017) a Pravidel objednatele pro zadávání veřejných zakázek malého Mateřskou školou Uherské Hradiště, Svatováclavská 943. Za řádně zhotovené a bezvadné dílo v rozsahu čl. II. této smlouvy se smluvní strany v souladu s ustanovením zákona č. 526/1990 Sb., o cenách, ve znění pozdějších předpisů, dohodly na ceně ve výši

<b>Cena bez DPH</b>	<b>518 236, 50 Kč</b>
<b>DPH 21%</b>	<b>108 829, 70 Kč</b>
<b>Cena včetně DPH</b>	<b>627 066,- Kč</b>

2. Výše DPH je uvedena ke dni uzavření této smlouvy. DPH bude zhotovitelem účtována a objednatelem zaplácena ve výši dle platných předpisů k datu vystavení daňového dokladu.
3. Cena je sjednána na základě projektové dokumentace a ostatních podkladů obsažených ve výzvě k podání nabídky ze dne 07.02.2019. Pro obsah sjednané ceny díla je rozhodující soupis prací, dodávek a služeb včetně výkazu výměr, který je součástí objednatel projektové dokumentace předané.
4. Cena je doložena položkovými rozpočty a zhotovitel ručí za to, že tyto položkové rozpočty jsou v úplném souladu se soupisem stavebních prací, dodávek a služeb s výkazem výměr předloženým objednatelem. Položkové rozpočty slouží k prokazování skutečně provedených prací (tj. jako podklad pro měsíční fakturaci) a dále pro stanovení ceny případných víceprací nebo méněprací.
5. Sjednaná cena obsahuje veškeré náklady a zisk zhotovitele nezbytné k řádnému a včasnému provedení díla, včetně vedlejších a ostatních nákladů ve smyslu vyhlášky Ministerstva pro místní rozvoj č. 169/2016 Sb., kterou se stanoví podrobnosti vymezení předmětu veřejné zakázky na stavební práce a rozsah soupisu stavebních prací, dodávek a služeb s výkazem výměr, v platném znění. Sjednaná cena obsahuje i předpokládané náklady vzniklé vývojem cen v národním hospodářství, a to až do předání a převzetí díla. Nebezpečí změny okolností přebírá zhotovitel.
6. Cena uvedena v čl. IV odst. 1 této smlouvy je sjednána jako nejvýše přípustná a pevná. Tato cena může být měněna pouze v těchto případech:
  - 6.1. Pokud v době od podpisu této smlouvy do termínu dokončení uvedeného v čl. III. odstavec 2 dojde ke změně sazby DPH.
  - 6.2. Pokud se při realizaci díla vyskytnou skutečnosti, které nebyly v době sjednání smlouvy známy, a tyto skutečnosti mají prokazatelný vliv na sjednanou cenu.
  - 6.3. Pokud bude objednatel požadovat provedení prací a dodávek nad rámec této smlouvy, nebo pokud objednatel vyloučí některé práce a dodávky z předmětu díla. Požadavky na tyto změny musí být uplatněny písemně.
7. Nastane-li některá z podmínek, za kterých je možná změna sjednané ceny, je zhotovitel povinen provést výpočet změny nabídkové ceny a předložit jej objednateli k odsouhlasení. Tuto změnu je zhotovitel povinen provést v cenové úrovni odpovídající sjednané smluvní ceně dané položkovým rozpočtem. Zhotoviteli vzniká právo na změnu sjednané ceny teprve v případě, že změna bude objednatelem odsouhlasena a to výhradně formou očíslovaného dodatku k této smlouvě. Práce a dodávky, které jsou dotčeny změnou ceny, mohou být zahájeny výhradně po odsouhlasení této změny.
8. Zhotovitel není oprávněn fakturovat stavební práce a dodávky uvedené v této smlouvě, které nebyly skutečně provedeny a dodány.

#### Článek VI.



## Platební podmínky

1. Cena za dílo bude hrazena průběžně na základě daňových dokladů (dále jen faktur) vystavených zhotovitelem 1x měsíčně. Faktura musí mít náležitosti daňového dokladu podle zákona o DPH.
2. Splatnost faktur zhotovitele je stanovena lhůtou do 30 dnů ode dne následujícího po dni doručení faktury.
3. Zhotovitel předloží objednateli vždy nejpozději do pátého dne následujícího měsíce soupis provedených prací. Objednatel se k tomuto soupisu vyjádří nejpozději do 5 pracovních dnů ode dne jeho obdržení. Po odsouhlasení objednatelem vystaví zhotovitel fakturu nejpozději do 15. dne příslušného měsíce. Nedílnou součástí faktury musí být odsouhlasený soupis provedených prací a zjišťovací protokol. Bez těchto náležitostí je faktura neplatná.
4. Nedojde-li mezi oběma stranami k dohodě při odsouhlasení množství nebo druhu provedených prací, je zhotovitel oprávněn fakturovat pouze ty práce a dodávky, u kterých nedošlo k rozporu. Pokud bude faktura zhotovitele obsahovat i práce, které nebyly objednatelem odsouhlaseny, je objednatel oprávněn uhradit pouze tu část faktury, se kterou souhlasí. Na zbývající část faktury nemůže zhotovitel uplatňovat žádné majetkové sankce ani úrok z prodlení vyplývající z peněžitého dluhu objednatele.
5. Měsíční fakturací bude uhrazena cena díla až do výše 90% z celkové sjednané ceny. Částka rovnající se 10% z celkové sjednané ceny slouží jako zádržné, které bude uhrazeno po protokolárním předání a převzetí díla a v případě výskytu vad a nedodělků až po odstranění posledního z nich. Splatnost úhrady zádržného je 30 dnů.
6. Konečnou fakturu vystaví objednatel po protokolárním předání a převzetí stavby bez vad a nedodělků. Protokol o předání a převzetí stavby bude kromě odsouhlaseného soupisu provedených prací nedílnou součástí konečné faktury.
7. Zálohu objednatel zhotoviteli neposkytuje.
8. Pokud se na díle vyskytnou vícepráce, s jejichž provedením objednatel souhlasí, musí být jejich cena fakturována samostatně. Součástí takové faktury musí být i odkaz na dokument, ve kterém byly fakturované práce sjednány (dodatek této smlouvy) a odsouhlaseny (soupis prací).

## Článek VII.

### Smluvní pokuty, zajištění závazků zhotovitele

1. Sankce za neplnění dohodnutého termínu:
  - 1.1. Pokud bude zhotovitel v prodlení proti termínu předání a převzetí díla sjednanému podle této smlouvy, je povinen zaplatit objednateli smluvní pokutu. Za každý den prodlení zhotovitel zaplatí smluvní pokutu ve výši 0,15% ze sjednané ceny bez DPH
  - 1.2. Pokud prodlení zhotovitele proti termínu předání a převzetí díla přesáhne 14 dnů, je zhotovitel povinen zaplatit objednateli další smluvní pokutu ve výši 0,05% ze sjednané ceny bez DPH, a to za patnáctý a každý další i započatý den prodlení.
2. Sankce za neodstranění vad a nedodělků zjištěných při předání a převzetí díla:
  - 2.1. Pokud zhotovitel nenastoupí do pěti dnů ode dne předání a převzetí díla k odstraňování vad či nedodělků uvedených v zápise o předání a převzetí díla, je povinen zaplatit objednateli smluvní pokutu 500 Kč za každý nedodělek či vadu, na jejichž odstraňování nenastoupil ve sjednaném termínu, a za každý den prodlení.
  - 2.2. Pokud zhotovitel neodstraní nedodělky či vady uvedené v zápise o předání a převzetí díla v dohodnutém termínu, zaplatí objednateli smluvní pokutu 500 Kč za každý nedodělek či vadu, u nichž je v prodlení, a za každý den prodlení.
3. Sankce za neodstranění reklamovaných vad:
  - 3.1. Pokud zhotovitel nenastoupí ve sjednaném termínu, nejpozději však ve lhůtě do deseti dnů ode dne obdržení reklamace objednatele k odstraňování reklamované vady (případně vad), je povinen zaplatit objednateli smluvní pokutu 500 Kč za každou reklamovanou vadu, na jejíž odstraňování nenastoupil ve sjednaném termínu a za každý den prodlení.
  - 3.2. Pokud zhotovitel neodstraní reklamovanou vadu ve sjednaném termínu, je povinen zaplatit objednateli smluvní pokutu 500 Kč za každou reklamovanou vadu, u níž je v prodlení a za každý den prodlení.
4. Sankce za nedodržení podmínek BOZP
  - 4.1. Pokud zhotovitel nebude dodržovat pravidla BOZP je povinen zaplatit objednateli smluvní pokutu 100 Kč za každý takový případ, na který bude objednatelem upozorněn.
5. Sankce za nevyklizení staveniště



- 5.1. Pokud zhotovitel nevyklidí staveniště ve sjednaném termínu, nejpozději však ve lhůtě do dvou dnů od termínu předání a převzetí díla, je povinen zaplatit objednateli smluvní pokutu 1 000 Kč za každý i započatý den prodlení.
6. Sankce z prodlení
  - 6.1. Pokud bude objednatel v prodlení s úhradou faktury proti sjednanému termínu, je povinen zaplatit zhotoviteli úrok z prodlení ve výši 0,05% z dlužné částky, která se stala splatnou, za každý den prodlení.
7. Způsob vyúčtování smluvní pokuty
  - 7.1. Smluvní pokutu vyúčtuje oprávněná strana straně povinné písemnou formou. Ve vyúčtování musí být uvedeno ustanovení smlouvy, které opravňuje k vyúčtování smluvní pokuty nebo úroku z prodlení a způsob výpočtu celkové výše smluvní pokuty. Strana povinná je povinna vyúčtování smluvní pokuty nebo úroku z prodlení uhradit nejpozději do 30 dnů ode dne obdržení příslušného vyúčtování.
  - 7.2. Strana povinná se musí k vyúčtování smluvní pokuty, úroku z prodlení, písemně vyjádřit nejpozději do 10-ti dnů ode dne jeho obdržení, jinak se má za to, že s vyúčtováním souhlasí. V případě že strana povinná s vyúčtováním smluvní pokuty, úroku z prodlení, nesouhlasí, je povinna ve vyjádření sdělit rovněž důvody, pro které vyúčtování smluvní pokuty neuznává.
8. Zaplacením smluvní pokuty není dotčen nárok objednatele na náhradu škody způsobené mu porušením povinnosti zhotovitele, na niž se smluvní pokuta vztahuje.

#### Článek VIII.

#### Záruka za jakost díla a odpovědnost za vady

1. Zhotovitel odpovídá za vady, jež má dílo v době jeho předání a dále odpovídá za vady díla zjištěné po celou dobu stanovené záruční lhůty (záruka za jakost).
2. Záruční lhůta je pro celé dílo sjednána v délce **60 měsíců**. U jednotlivých výrobků a technologie, u kterých výrobce stanoví kratší záruční dobu než uvedených 60 měsíců, platí tato kratší záruční doba, min. však **24 měsíců**. Seznam výrobků a technologií u kterých výrobce stanoví kratší záruční lhůtu, než 60 měsíců bude součástí protokolu o předání a převzetí díla, přičemž se má za to, že pro výrobky a technologie v tomto výčtu neuvedené platí záruční lhůta nezkrácená. Záruční doba počíná běžet dnem oboustranného podpisu protokolu o předání a převzetí díla, pokud v tomto protokolu objednatel neodmítl dílo převzít. Záruční lhůta neběží po dobu, po kterou objednatel nemohl dílo užívat pro vady díla, za které zhotovitel odpovídá. Pro ty části díla, které byly v důsledku oprávněné reklamace objednatele zhotovitelem opraveny, běží záruční lhůta opětovně od počátku ode dne provedení reklamační opravy.
3. Objednatel je povinen vady písemně reklamovat u zhotovitele bez zbytečného odkladu po jejich zjištění. Oznámení (reklamaci) odešle na adresu zhotovitele uvedenou ve smlouvě. V reklamaci musí být vady popsány nebo uvedeno jak se projevují. Dále v reklamaci objednatel uvede, jakým způsobem požaduje zjednat nápravu.
4. Zhotovitel neodpovídá za vady díla, jestliže tyto vady byly způsobeny použitím věcí předaných mu k zpracování objednatelem v případě, že zhotovitel ani při vynaložení odborné péče vhodnost těchto věcí nemohl zjistit nebo na ně upozornil a objednatel na jejich použití trval. Zhotovitel rovněž neodpovídá za vady způsobené dodržáním nevhodných pokynů daných mu objednatelem, jestliže zhotovitel na nevhodnost těchto pokynů písemně upozornil a objednatel na jejich dodržení trval nebo jestli zhotovitel tuto nevhodnost ani při vynaložení odborné péče nemohl zjistit.
5. Pro smluvní vztah založený touto smlouvou se nepoužije ust. § 2630 zákona č. 89/2012 Sb., občanský zákoník.
6. Podmínky odstranění reklamovaných vad
  - 6.1. Zhotovitel je povinen nejpozději do 5 dnů po obdržení reklamace písemně oznámit objednateli zda reklamaci uznává či neuznává. Pokud tak neučiní, má se za to, že reklamaci objednatele uznává. Vždy však musí písemně sdělit, v jakém termínu nastoupí k odstranění vad. Lhůtu pro odstranění reklamované vady sjednávají obě smluvní strany podle povahy a rozsahu reklamované vady. Nedojde-li mezi oběma stranami k dohodě o termínu odstranění reklamované vady, platí, že reklamovaná vada musí být odstraněna nejpozději do 30 dnů ode dne uplatnění reklamace objednatelem.
  - 6.2. Nenastoupí-li zhotovitel k odstranění reklamované vady ve sjednané lhůtě, je objednatel oprávněn pověřit odstraněním vady jinou odbornou právnickou nebo fyzickou osobu. Veškeré takto vzniklé náklady uhradí objednateli zhotovitel.
  - 6.3. Jestliže objednatel v reklamaci výslovně uvede, že se jedná o **havárii**, je zhotovitel povinen nastoupit a zahájit odstraňování vady neprodleně nejpozději však do 48 hod. po obdržení



reklamace. Lhůtu pro odstranění reklamované takové vady, sjednávají obě smluvní strany dle povahy a rozsahu této reklamované vady. Nedojde-li mezi oběma stranami k dohodě o termínu odstranění této reklamované vady, platí, že tato reklamovaná vada musí být odstraněna bez zbytečného prodlení nejpozději do 5 dnů ode dne uplatnění reklamace objednatelem.

#### Článek IX.

#### Provádění díla

1. Zhotovitel postupuje při provádění díla samostatně v souladu s platnými právními předpisy.
2. Zhotovitel je povinen respektovat veškeré pokyny objednatele týkající se realizace objednaného díla, kterými upozorňuje na provádění díla v rozporu se smluvními podmínkami.
3. Objednatel je oprávněn provádět kontrolu prováděného díla.
  - 3.1. Zjistí-li objednatel, že zhotovitel provádí dílo v rozporu se svými povinnostmi, je objednatel oprávněn dožadovat se toho, aby zhotovitel odstranil vady vzniklé vadným prováděním a dílo prováděl řádným způsobem.
  - 3.2. Jestliže zhotovitel neučiní ani v přiměřené lhůtě nápravu a postup zhotovitele by vedl k podstatnému porušení smlouvy, je objednatel oprávněn odstoupit od smlouvy.
  - 3.3. Objednatel je oprávněn zastavit provádění prací zhotovitele na nezbytně nutnou dobu, pokud zhotovitel hrubým způsobem porušuje technické, bezpečnostní a jiné smluvní povinnosti vyplývající z této smlouvy. O tuto dobu přerušení se celkový termín zhotovení díla neprodlužuje.
  - 3.4. Objednatel je oprávněn pověřit kontrolou provádění díla třetí osobu. Právo provádět kontrolu stavby třetí osobou nastává dnem oznámení o tomto pověření.
4. Zhotovitel je povinen předložit objednateli veškeré použité prvky, výrobky a materiály k odsouhlasení shody vlastností a kvality těchto materiálů s projektovou dokumentací a požadavky této smlouvy a to v dostatečném předstihu před zabudováním těchto materiálů. Objednatel má právo předložený prvek, výrobek či materiál odmítnout a vyžádat jiný pokud svými vlastnostmi a kvalitou neodpovídá stanoveným požadavkům. V takovém případě je zhotovitel povinen předložit jiný, odpovídající prvek, výrobek či materiál.
5. Veškeré odborné práce musí vykonávat pracovníci zhotovitele nebo jeho subdodavatelů mající příslušnou kvalifikaci. Doklad o kvalifikaci pracovníků je zhotovitel na požádání objednatele povinen doložit.
6. Harmonogram provádění prací. Zhotovitel je povinen předložit nejpozději k datu konání předání a převzetí staveniště, harmonogram provádění prací včetně předpokládaného finančního plnění. Předmět plnění a jeho jednotlivé součásti budou prováděny v souladu s harmonogramem. Zhotovitel je povinen průběžně Harmonogram aktualizovat, nejméně 1x za měsíc, podle skutečně provedených prací. Harmonogram slouží zejména ke kontrole dodržování smluvních termínů provedení díla.
7. Kontrolní dny. Zhotovitel je povinen účastnit se kontrolních dnů svolaných objednatelem za účelem řádné kontroly provádění díla. K těmto jednáním je povinen zajistit veškeré podklady, případně další osoby nutné pro řádný průběh těchto kontrolních dnů, jakožto provádění díla samotného. Svoláním kontrolního dne je oprávněn rovněž zhotovitel. Oznámení o konání kontrolního dne musí být doručeno druhé straně min 3 dny před konáním kontrolního dne. Objednatel pořizuje z kontrolního dne zápis z jednání, který následně předává všem zúčastněným.
8. **Staveniště**
  - 8.1. Objednatel je povinen staveniště zhotoviteli předat a zhotovitel je povinen staveniště převzít. O předání a převzetí staveniště vyhotoví objednatel písemný protokol, který obě strany podepíší. Za den předání staveniště se považuje den, kdy dojde k oboustrannému podpisu příslušného protokolu. Objednatel je povinen předat a zhotovitel převzít staveniště (nebo jeho ucelenou část) prosté faktických vad a práv třetích osob nejpozději k datu zahájení prací na díle dle čl. III této smlouvy, pokud se strany písemně nedohodnou jinak. Splnění termínu předání staveniště je podstatnou náležitostí smlouvy, na níž je závislé splnění termínu předání a převzetí díla. Pokud zhotovitel odmítne staveniště převzít, musí jasně uvést důvody bránící převzetí staveniště.
  - 8.2. Za provoz staveniště zodpovídá zhotovitel.
  - 8.3. Zhotovitel je oprávněn omezit, případně zamezit přístup objednateli nebo jeho zástupci, pokud hrubým způsobem porušuje bezpečnostní předpisy.
  - 8.4. Zhotovitel je povinen zabezpečit staveniště v souladu s platnými právními předpisy.
  - 8.5. Zhotovitel je povinen označit staveniště v souladu s platnými právními předpisy. V případě financování díla z dotačního titulu zajistí zhotovitel publicitu díla – označení díla dle pravidel publicity poskytovatele dotace viz <http://www.opzp.cz/obecne-pokyny/pravidla-publicity>.



- 8.6. Zhotovitel je povinen zajistit na staveništi veškerá bezpečnostní opatření, hygienická opatření, ochrany životního prostředí, požadavky požární ochrany staveniště i prováděného díla, a to v rozsahu a způsobem stanoveným příslušnými předpisy
- 8.7. Provozní, sociální a případně i výrobní zařízení staveniště zabezpečuje zhotovitel v souladu se svými potřebami. Náklady na projekt, vybudování, zprovoznění, údržbu, likvidaci a vyklizení zařízení staveniště jsou zahrnuty ve sjednané ceně díla. Zařízení staveniště vybuduje v rozsahu nezbytném zhotovitel. Jako součást zařízení staveniště zajistí zhotovitel i rozvod potřebných médií na staveništi a jejich připojení na odběrná místa určená objednatelem.
- 8.8. Zhotovitel je povinen užívat staveniště pouze pro účely související s prováděním díla. Zhotovitel není oprávněn využívat staveniště k ubytování nebo nocování osob.
- 8.9. Zhotovitel je povinen poskytnout zařízení staveniště v nezbytném rozsahu objednateli nebo jeho zástupcům pro výkon jejich funkce (např. zástupce BOZP, TDO) a provádění kontroly díla.
- 8.10. Vyklizení staveniště. Nevyklidí-li zhotovitel staveniště do 10-ti dnů po předání díla, je objednatel oprávněn zabezpečit vyklizení staveniště třetí osobou. Náklady s takovým vyklizením spojené je pak zhotovitel povinen objednateli uhradit ve lhůtě 10 dnů, a to na základě písemné výzvy.
- 8.11. O vyklizení staveniště vyhotoví zhotovitel protokol, který obě strany podepíší. Za den vyklizení staveniště se považuje den, kdy dojde k oboustrannému podpisu příslušného protokolu.
- 8.12. Zhotovitel bere na vědomí, že budova MŠ Na Rybníku bude po celou dobu provádění díla mimo provoz. Zhotovitel zabezpečí provádění díla a staveniště v souladu s touto informací. Zhotovitel je povinen udržovat na staveništi pořádek odpovídajícím způsobem. Zhotovitel je povinen průběžně ze staveniště odstraňovat všechny druhy odpadů, stavební sutě a nepotřebného materiálu. Zhotovitel je rovněž povinen zabezpečit, aby odpad vzniklý z jeho činnosti nebo stavební materiál nebyl umístován mimo staveniště.

## 9. Stavební deník

- 9.1. Zhotovitel je povinen vést ode dne předání a převzetí staveniště o pracích, které provádí, stavební deník. Stavební deník musí být v pracovní dny od 6.00 do 18.00 hod. přístupný oprávněným osobám objednatele, případně jiným osobám oprávněným do stavebního deníku zapisovat.
- 9.2. Zápisy do stavebního deníku se provádí v originále o dvou kopiích. Kopie zápisů je zhotovitel povinen předat objednateli nejméně 1x měsíčně, pokud se strany nedohodnou jinak.
- 9.3. Do stavebního deníku zapisuje zhotovitel veškeré skutečnosti rozhodné pro provádění díla. Zejména je povinen zapisovat údaje o stavu staveniště, počasí, počtu pracovníků a nasazení strojů a dopravních prostředků, časovém postupu prací, kontrole jakosti provedených prací, opatřeních učiněných v souladu s předpisy bezpečnosti a ochrany zdraví, opatřeních učiněných v souladu s předpisy požární ochrany a ochrany životního prostředí, událostech nebo překážkách majících vliv na provádění díla. Všechny listy stavebního deníku musí být očíslovány. Ve stavebním deníku nesmí být vynechána volná místa.
- 9.4. V případě neočekávaných událostí nebo okolností mající zvláštní význam pro další postup stavby pořizuje zhotovitel i příslušnou fotodokumentaci, která se stane součástí stavebního deníku.
- 9.5. Zápisy ve stavebním deníku se nepovažují za změnu smlouvy, ale slouží jako podklad pro vypracování příslušných dodatků a změn smlouvy
- 9.6. Povinnost archivovat stavební deník po dobu nejméně 10 let ode dne vydání kolaudačního souhlasu popřípadě zápisu o předání stavby pokud se kolaudační souhlas nevyžaduje má objednatel.

## 10. Odpovědnost zhotovitele za škodu a povinnost nahradit škodu

- 10.1. Pokud činností zhotovitele dojde ke způsobení škody objednateli nebo třetím osobám z titulu opomenutí, nedbalosti nebo neplněním podmínek vyplývajících ze zákona, technických nebo jiných norem nebo vyplývajících z této smlouvy je zhotovitel povinen bez zbytečného odkladu tuto škodu odstranit a není-li to možné nebo účelné, tak finančně kompenzovat v plném rozsahu. Veškeré náklady s takovým postupem spojené nese zhotovitel.
- 10.2. Zhotovitel odpovídá i za škodu způsobenou činností těch, kteří pro něj dílo provádějí.
- 10.3. Zhotovitel odpovídá za škodu způsobenou okolnostmi, které mají původ v povaze strojů, přístrojů nebo jiných věcí, které zhotovitel použil nebo hodlal použít při provádění díla.

## 11. Kontrola zakrytých prací a konstrukcí

- 11.1. Zhotovitel je povinen vyzvat objednatele ke kontrole a prověření prací či konstrukcí, které budou dalším postupem stavebních prací zakryty nebo se stanou nepřístupnými. Zhotovitel je povinen vyzvat objednatele nejméně pět dnů před termínem, v němž budou předmětné práce zakryty (zápis ve stavebním deníku a telefonické oznámení).



11.2. Pokud se objednatel ke kontrole přes včasné písemné vyzvání nedostaví, je zhotovitel oprávněn předmětné práce nebo konstrukce zakrýt. Bude-li v tomto případě objednatel dodatečně požadovat jejich odkrytí, je zhotovitel povinen toto odkrytí provést na náklady objednatele. Pokud se však zjistí, že práce nebyly řádně provedeny, nese veškeré náklady spojené s odkrytím prací, opravou chybného stavu a následným zakrytím zhotovitel.

## 12. Subdodavatelé

12.1. Zhotovitel je oprávněn pověřit provedením části díla třetí osobu. V tomto případě však zhotovitel odpovídá za činnost subdodavatele tak, jako by dílo prováděl sám.

12.2. Zhotovitel je povinen zabezpečit ve svých subdodavatelských smlouvách splnění všech povinností vyplývajících zhotoviteli z této smlouvy o dílo.

12.3. Zhotovitel je povinen svým subdodavatelům řádně předat staveniště, své subdodavatele na staveništi řádně evidovat a každého ze svých subdodavatelů pravidelně informovat o podmínkách provádění díla.

13. Zhotovitel je povinen se zúčastnit kolaudačního řízení. V případě, že se zhotovitel přes řádné pozvání nedostaví, nese veškeré náklady na opakované kolaudační řízení. Zhotovitel je povinen poskytnout Objednateli pro účely kolaudačního řízení nezbytnou součinnost, zejména dodat včas doklady nezbytné pro řádnou kolaudaci stavby.

## Článek X.

### Předání a převzetí díla

1. Zhotovitel předá a objednatel převezme dílo dokončené v souladu s podmínkami této smlouvy. Zhotovitel je povinen vyzvat objednatele k zahájení předávacího řízení min 5 dní předem.
2. Předání díla po částech objednavatel nepřipouští.
3. O průběhu předávacího a přejímacího řízení pořídí objednatel zápis (protokol o předání a převzetí díla). V průběhu předávacího řízení prověří objednatel soulad dokončeného díla s podmínkami smlouvy.
4. K přejímacímu řízení zhotovitel připraví a následně objednateli předá zejména tyto podklady:
  - 4.1. Dokumentaci skutečného provedení stavby v počtu 3 vyhotovení v tištěné podobě a 3x v digitální podobě ve formátu PDF a DWG viz čl. II bod 5.
  - 4.2. Veškeré nutné doklady (revize, geometrické podklady, osvědčení, návody na údržbu a užívání, doklady a protokoly z průběhu realizace díly, zápisy o provedených zkouškách a výsledky předepsaných měření, geometrické zaměření apod.) nutné pro řádný provoz díla a splnění všech technických a legislativních požadavků. Tyto doklady budou doloženy v počtu 3 vyhotovení v tištěné podobě.
  - 4.3. Osvědčení o kvalitě jednotlivých částí díla.
  - 4.4. Stavební deník.
5. Obsahuje-li dílo, které je předmětem předání a převzetí, vady nebo nedodělky, musí protokol obsahovat dále:
  - 5.1. soupis zjištěných vad a nedodělků,
  - 5.2. dohodu o způsobu a termínech odstranění vad a nedodělků, popřípadě o jiném způsobu narovnání,
  - 5.3. dohodu o zpřístupnění díla nebo jeho částí zhotoviteli za účelem odstranění vad nebo nedodělků.
6. Objednatel je povinen převzít dílo pokud je provedeno řádně, ve sjednané jakosti, v souladu s podmínkami a účelem této smlouvy a jejích příloh, se soupisem vad a nedodělků, které nebrání užívání stavby funkčně nebo esteticky, ani její užívání podstatným způsobem neomezují. V případě, že objednatel odmítá dílo převzít, uvede v protokolu o předání a převzetí díla i důvody, pro které odmítá dílo převzít. Drobné vady nebo nedodělky, které nebrání řádnému užívání díla, nejsou důvodem k nepřevzetí díla.
7. Objednatel je oprávněn při přejímacím a předávacím řízení požadovat provedení dalších dodatečných zkoušek včetně zdůvodnění proč je požaduje, a to s uvedením termínu do kdy je požaduje provést.

## Článek XI.

### Vlastnictví díla a nebezpečí škody na díle

1. Vlastníkem zhotovovaného díla je od počátku objednatel.
2. Škodou na díle je ztráta, zničení, poškození nebo znehodnocení věci bez ohledu na to, z jakých příčin k nim došlo.



3. Nebezpečí nese od počátku zhotovitel, a to až do doby řádného předání a převzetí díla mezi zhotovitelem a objednatelem.

#### Článek XII.

#### Pojištění díla, odpovědnost za škodu

1. Zhotovitel prohlašuje, že je po dobu provádění díla pojištěn proti všem škodám způsobeným jeho činnostmi, včetně možné škody způsobené třetím osobám a škody způsobené pracovníky zhotovitele, a to až do výše ceny díla. Doklady o pojištění je povinen na požádání předložit objednateli. Náklady na pojištění nese zhotovitel a má je zahrnuté ve sjednané ceně.
2. Zhotovitel odpovídá rovněž za škody způsobené činnostmi těch, kteří pro zhotovitele dílo provádějí (poddodavatelů).
3. Pokud v souvislosti s činnostmi zhotovitele nebo jeho subdodavatele dojde ke způsobení škody objednateli nebo třetí osobě v důsledku nedbalosti, opomenutí, nesplněním podmínek vyplývajících ze zákona, technických nebo jiných norem nebo této smlouvy, je zhotovitel povinen tuto škodu neodkladně odstranit nebo nahradit v plném rozsahu. Veškeré náklady s tímto odstraněním.

#### Článek XIII.

#### Vyšší moc

1. Za vyšší moc se považují okolnosti mající vliv na dílo, které nejsou závislé na smluvních stranách a které smluvní strany nemohou ovlivnit. Jedná se např. o válku, mobilizaci, povstání, živelné pohromy apod.
2. Pokud se provedení díla za sjednaných podmínek stane nemožným v důsledku vzniku vyšší moci, strana, která se bude chtít na vyšší moc odvolat, požádá druhou stranu o úpravu smlouvy ve vztahu k předmětu, ceně a době plnění. Pokud nedojde k dohodě, má strana, která se důvodně odvolala na vyšší moc, právo odstoupit od smlouvy a to za podmínek uvedených v čl. XV.

#### Článek XIV.

#### Změna smlouvy

1. Tato smlouva může být měněna nebo doplňována pouze písemnou dohodou obou smluvních stran formou očíslovaných dodatků ke smlouvě podepsanými osobami oprávněnými za objednatele a zhotovitele jednat a podepisovat.
2. K předloženému návrhu změny smlouvy je druhá strana povinna se písemně vyjádřit. Smluvní strany tímto vylučují aplikaci § 1744 občanského zákoníku, tedy vylučují možnost uzavření smlouvy nebo její změny přijetím nabídky způsobem, že se podle nabídky smluvní strana zachová, např. formou přijetí či poskytnutí plnění.

#### Článek XV.

#### Odstoupení od smlouvy

1. Nastanou-li u některé ze smluvních stran skutečnosti, bránící řádnému plnění jejich povinností vyplývajících z této smlouvy, je tato smluvní strana povinna bez zbytečného odkladu informovat druhou smluvní stranu a vyvolat jednání zástupců oprávněných k popisu smlouvy.
2. Objednavatel je oprávněn odstoupit od této smlouvy nebo její části i v případě, že mu nebude poskytnuta či bude poskytovatelem omezena dotace, jejímž předmětem je spolufinancování ceny díla prováděného na základě této smlouvy. V případě takového odstoupení provedou strany finanční vypořádání dosud provedených prací.
3. Pokud bude zhotovitel během realizace díla soustavně porušovat nebo zvláště hrubě poruší kvalitativní podmínky stanovené touto smlouvou, má objednatel právo od této smlouvy odstoupit, avšak teprve poté, co s pohrůžkou odstoupení od této smlouvy písemně vyzve zhotovitele k řádnému plnění jeho povinností, k čemuž stanoví přiměřenou dodatečnou lhůtou k nápravě, přičemž délka této lhůty nesmí být kratší než 3 pracovní dny.
4. Odstoupit od smlouvy je objednatel oprávněn v případě hrubého porušení povinností na straně zhotovitele. Za hrubé porušení povinností na straně zhotovitele se považuje:
  - 4.1. snaha zhotovitele o realizaci díla s nižšími než stanovenými standardy, technickou úrovní, atd.;
  - 4.2. nepřevzetí staveniště nejpozději do 10 dnů od vyzvání objednatelem;
  - 4.3. nezačínání prací na díle do 10 dnů od převzetí staveniště;

- 4.4. neprovedení prací týkající se odstranění vad a nedodělků nebo jinak vadné plnění ve stanovených termínech a v požadované kvalitě;
- 4.5. hrubé porušení podmínek BOZP.
5. V případě, že objednatel ze závažných důvodů uvedených v bodě 4 tohoto článku nařídí zastavení prací na díle před termínem předání díla sjednaným v této smlouvě, nemá zhotovitel nárok na úhradu škody, která mu tímto krokem objednatele vznikne.
6. Chce-li některá ze smluvních stran od této smlouvy odstoupit na základě ujednání ze smlouvy vyplývajících, je povinna své odstoupení od této smlouvy písemně oznámit druhé straně s uvedením termínu, ke kterému od smlouvy odstupuje. V odstoupení musí být dále uveden důvod, pro který strana od smlouvy odstupuje a přesná citace toho bodu smlouvy, který ji k takovému kroku opravňuje. Bez těchto náležitostí je odstoupení neplatné.
7. Nesouhlasí-li jedna ze smluvních stran s důvodem odstoupení druhé strany nebo popírá-li jeho existenci, je povinna to písemně oznámit druhé straně nejpozději do 10 dnů po obdržení oznámení o odstoupení. Pokud tak neučiní, má se za to, že s důvodem odstoupení souhlasí.
8. Odstoupení od smlouvy nastává dnem následujícím po dni, ve kterém bylo písemné oznámení o odstoupení od smlouvy doručeno druhé straně, pokud druhá strana nepopře ve stanovené lhůtě důvod odstoupení. V opačném případě je dnem účinnosti odstoupení od smlouvy den, na kterém se strany dohodnou nebo den který vyplývá z rozhodnutí příslušného orgánu.
9. Odstoupí-li některá ze stran od této smlouvy na základě ujednání z této smlouvy vyplývajících, pak jsou povinnosti obou stran následující:
- 9.1. Zhotovitel provede soupis všech skutečně provedených prací oceněný dle způsobu, kterým je stanovena cena díla.
- 9.2. Zhotovitel provede finanční vyčíslení skutečně provedených prací, popřípadě poskytnutých záloh a zpracuje „díličí konečnou fakturu“.
- 9.3. Zhotovitel odveze veškerý svůj nezabudovaný materiál, pokud se strany nedohodnou jinak.
- 9.4. Zhotovitel vyzve objednatele k „díličímu předání díla“ a objednatel je povinen do tří dnů od obdržení vyzvání zahájit „díličí přejímací řízení“.
- 9.5. Objednatel na základě díličí konečné faktury uhradí zhotoviteli skutečně realizovanou část díla.
- 9.6. Ujednání smlouvy o odpovědnosti za škody zůstávají odstoupením od smlouvy nedotčena. Záruční doba ve sjednaném rozsahu běží od převzetí nedokončeného díla objednatelem.

#### Článek XVI. Ostatní ujednání

1. Smlouva nabývá platnosti dnem podpisu zástupci obou smluvních stran. Smlouva se stává účinnou dnem jejího zveřejnění v registru smluv.
2. Veškeré informace a dokumenty týkající se plnění předmětu této smlouvy, s nimiž bude zhotovitel přicházet v průběhu provádění díla do styku, jsou považovány za důvěrné a nesmějí být sdělovány nikomu kromě objednatele a podle dohody s ním dalším povoláním osobám, např. poddodavatelům. Tyto informace nebudou použity k jiným účelům než k provádění díla podle smlouvy a příslušné dokumentace. Za důvěrné informace se nepovažují informace, které jsou veřejně přístupné nebo známé v době jejich užití nebo zpřístupnění, pokud jejich veřejná přístupnost či známost nastala v důsledku porušení zákonné (tj. uložené právními předpisy) či smluvní povinnosti, nebo jsou poskytnuty smluvní straně třetí osobou nijak nezúčastněnou na zhotovení stavby, která má právo s takovou informací volně nakládat a poskytnout ji třetím osobám.
3. V souvislosti s důvěrností informací bere zhotovitel na vědomí, že je zákonnou povinností objednatele uveřejnit celé znění této smlouvy včetně všech jejích případných dodatků v souladu se zákonem. Splnění této, jakož i dalších zákonných povinností objednatele, není porušením důvěrnosti informací.
4. Zhotovitel bere na vědomí, že tato smlouva a případně i její budoucí dodatky mohou být objednatelem uveřejněny ve smyslu zákona č. 340/2015 Sb., o zvláštních podmínkách účinnosti některých smluv, uveřejňování těchto smluv a o registru smluv (zákon o registru smluv), v platném znění (dále jen „zákon o registru smluv“), neboť objednatel je mj. povinným subjektem dle citovaného zákona. Pro tyto případy je zhotovitel povinen objednatele písemně upozornit na případné obchodní tajemství a jiné chráněné údaje vyplývající z této smlouvy, případně i jejích budoucích dodatků, které budou následně objednatelem v uveřejňovaném textu anonymizovány. Smluvní strany souhlasí, že skutečnosti uvedené v této smlouvě nepovažují za obchodní tajemství a udělují svolení k jejich užití a zveřejnění bez stanovení jakýchkoliv podmínek.

5. Smluvní strany se dohodly, že zákonnou povinnost dle § 5 odst. 2 zákona o registru smluv splní Objednatel. Současně berou smluvní strany na vědomí, že v případě nesplnění zákonné povinnosti je smlouva do 3 (tří) měsíců od jejího podpisu bez dalšího zrušena od samého počátku.
6. Vzhledem k tomu, že plnění podle této smlouvy o dílo je realizací projektu realizovaného objednatelům v rámci Státního fondu životního prostředí a Ministerstva životního prostředí, je zhotovitel povinen plnit tyto povinnosti:
  - 6.1. Zhotovitel, je podle ustanovení § 2 písm. e) zákona č. 320/2001 Sb., o finanční kontrole ve veřejné správě a o změně některých zákonů, ve znění pozdějších předpisů, osobou povinnou spolupůsobit při výkonu finanční kontroly prováděné v souvislosti s úhradou zboží nebo služeb z veřejných výdajů.
  - 6.2. Zhotovitel je povinen archivovat originální vyhotovení Smlouvy včetně jejich dodatků, originály účetních dokladů a dalších dokladů vztahujících se k realizaci předmětu této Smlouvy po dobu 10 let ode dne Termínu předání a převzetí díla podle této Smlouvy, nejméně však do konce roku 2030, pokud lhůta 10 let ode dne Termínu předání a převzetí díla podle této Smlouvy by byla kratší. Dodavatel je povinen minimálně do konce lhůty dle předchozí věty poskytovat požadované informace a dokumentaci související s realizací projektu zaměstnancům nebo zmocněncům pověřených orgánů (CRR, MMR ČR, MF ČR, Evropské komise, Evropského účetního dvora, Nejvyššího kontrolního úřadu, příslušného orgánu finanční správy a dalších oprávněných orgánů státní správy) a je povinen vytvořit výše uvedeným osobám podmínky k provedení kontroly vztahující se k realizaci projektu a poskytnout jim při provádění kontroly součinnost.
  - 6.3. Zhotovitel je povinen všechny písemné zprávy, písemné výstupy a prezentace opatřit vizuální identitou projektů dle Metodického pokynu pro publicitu a komunikaci SFŽP a MŽP v programovém období 2014-2020. Zhotovitel prohlašuje, že ke dni nabytí účinnosti této Smlouvy, je s těmito pravidly seznámen. V případě, že v průběhu plnění této Smlouvy dojde ke změně těchto pravidel, je Objednatel povinen o této skutečnosti Zhotovitele bezodkladně informovat.
7. Smluvní strany se dohodly, že veškerá korespondence (písemnosti touto Smlouvou předpokládané např. změny odpovědných osob, návrh na změny Smlouvy, odstoupení od Smlouvy, různé výzvy k plnění či placení) bude druhé smluvní straně zasílána doporučeným dopisem na adresu uvedenou v záhlaví této smlouvy. Nebude-li na této adrese zásilka úspěšně doručena či převzata druhou smluvní stranou nebo nebude-li tato zásilka vyzvednuta v úložní době a držitel poštovní licence zásilku vrátí zpět, bude za úspěšné doručení, se všemi právními důsledky, považován třetí den ode dne prokazatelného odeslání zásilky. Pro účely této smlouvy se za přípustnou komunikaci považuje též komunikace prostřednictvím datových schránek, a to způsobem a za podmínek vyplývajících z příslušných právních předpisů.
8. Smluvní strany po přečtení smlouvy potvrzují, že obsahu smlouvy porozuměly, že smlouva vyjadřuje jejich pravou, svobodnou a vážnou vůli, a na důkaz této skutečnosti ji vlastnoručně podepisují.
9. Smlouva je vyhotovena ve čtyřech stejnopisech s platností originálu a každá ze smluvních stran obdrží po jejich podpisu dvě vyhotovení.

Článek XVII.  
Přílohy smlouvy

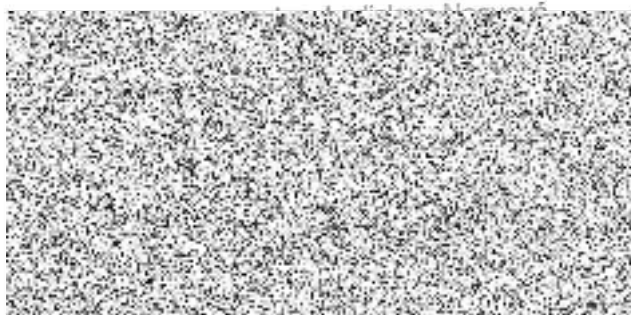
1. Nedílnou součástí smlouvy jsou v následujícím pořadí tyto přílohy:  
Příloha č. 1 - rekapitulace ceny položkový rozpočet  
Příloha č. 2 – seznam poddodavatelů

V Uherském Hradišti dne 12. 3. 2019



Za objednatelě razítko a podpis  
Bc. Ilona Močíčková  
Ředitelka MŠ Svatováclavská

V Uherském Hradišti dne 13. 3. 2019



Ministerstvo životního prostředí



**POLOŽKOVÝ ROZPOČET**

**UŽ VÍM, JAK SE ŽIJE V TRÁVĚ - ZAHRADA A HŘIŠTĚ V PŘÍRODNÍM STYLU MŠ NA RYBNÍKU - rekapitulace nákladů**

Investor: Mateřská škola, Uherské Hradiště, Svatováclavská 943, příspěvková organizace  
IČ: 70993360

Statutární zástupce - ředitelka MŠ: Bc. Ilona Močíčková

Vypracoval: Ing. arch. Šárka Brantalová

Uherské Hradiště, dne: 22. 1. 2018

<b>1. SO 01 CHALOUPKA V RAKOŠI - VENKOVNÍ UČEBNA</b>	Celkem	226 184,480
<b>2. SO 02 RYBAŘOVA ZAHRADA A SO 03 VONNÝ PALOUK</b>	Celkem	137 232,500
<b>3. SO 04 V MECHU A KAPRAJÍ - DUHOVÝ POTOK</b>	Celkem	50 217,500
<b>4. SO 05 UŽOVKA - TABULOVÁ STĚNA</b>	Celkem	69 602,000
<b>VRN</b>		
Nezpůsobilý výdaj	Celkem	10 000,000
<b>CERTIFIKACE</b>		
Nezpůsobilý výdaj	Celkem	25 000,000
<b>Celkem cena bez DPH - celkové výdaje</b>		<b>518 236,48 Kč</b>
<b>DPH</b>		<b>108 829,66 Kč</b>
<b>Celkem cena včetně DPH</b>		<b>627 066,14 Kč</b>

Ve St. Městě 22. 2. 2019

Ing. Ladislava Nagyová



POLOŽKOVÝ ROZPOČET

1. SO 01 CHALOUPKA V RAKOSI - VYKOPNÍ ÚČETNA (viz. PD výtiskový část C2, C3, 1, 2, 3, 4, 5, 6, 7, 8)

Celkem 226 184,480

Materiál							
Pořadové číslo	Číslo položky	Materiál	MJ	Množství	Cena/MJ	Cena	Hmotnost
1	M	Kamenivo - štěrkopísek - pod základové patky sloupů	t	0,050	900,00 Kč	45,000	0,05
2	M	Těžené kamenivo (DK 08-22) - okapový chodníček	t	1,700	900,00 Kč	1 530,000	1,70
3	M	Beton na betonáž základových patek, včetně uložení	m3	0,440	4 400,00 Kč	1 936,000	0,40
4	M	Kotevní patky	ks	4,000	380,00 Kč	1 520,000	0,00
5	M	Řezivo pro vázané konstrukce hraněné, modřín/smrk, vzduchsuché - 20% vlhkosti	m3	2,320	12 800,00 Kč	29 696,000	1,02
6	M	Spojovací materiál	kg	15,000	180,00 Kč	2 700,000	0,02
7	M	Řezivo pro bednění střechy, modřínové desky tl. 20 mm	m2	36,900	180,00 Kč	6 642,000	1,02
8	M	Bonský šindel, střešní krytina - asfaltové šablony	m2	36,900	390,00 Kč	14 391,000	0,63
9	M	Dřevěná podlaha altánu - dřevěné palubky modřínové, včetně konstrukce	m2	21,016	880,00 Kč	18 494,080	2,48
10	M	Betonové zahradní obrubníky 500 x 150 x 50 mm včetně betonu pro betonové lože	m	18,400	230,00 Kč	4 232,000	0,10
11	M	Dřevěný dubový kůl, odkorněný na jádro, průměr 200 mm a prům. délka 1,5 m, včetně impregnace	kus	12,000	850,00 Kč	10 200,000	0,54
12	M	Dřevěný dubový kůl, odkorněný na jádro, průměr 200 mm a prům. délka 1,6 m, včetně impregnace	kus	12,000	900,00 Kč	10 800,000	0,57
13	M	Dřevěný dubový kůl, odkorněný na jádro, průměr 200 mm a prům. délka 1,75 m, včetně impregnace	kus	13,000	990,00 Kč	12 870,000	0,66
Cena celkem						115 056,080	9,18

Práce							
Pořadové číslo	Číslo položky	Práce	MJ	Množství	Cena/MJ	Cena	Hmotnost
14	R	Vytyčení ploch	hod	2,000	400,00 Kč	800,000	0,00
15	139 60-0012.RAO	Ruční výkop jam, rýh a šachet v hornině tř. 3 - hloubka do 1 m, odvoz kolečkem do 20 m (zemina bude použita na úpravu terénu v rámci plochy MŠ)	m3	7,777	800,00 Kč	6 221,600	0,00
16	171101131	Uložení sypaniny do násypů s rozprostřením sypaniny ve vrstvách a hrubým urovnáním z hornin střídavě ukládaných (uložení drčeného kameniva - štěrkopísek - pod základy)	m3	0,050	500,00 Kč	25,000	0,00
17	171101131	Uložení sypaniny do násypů s rozprostřením sypaniny ve vrstvách a hrubým urovnáním z hornin střídavě ukládaných (uložení TK 08-22 - okapový chodníček)	m3	1,000	500,00 Kč	500,000	0,00
18	100004212	Hutnění uložené a urovnané sypaniny při tloušťce vrstvy do 600 mm	m2	42,320	60,00 Kč	2 539,200	0,00
19	762 71-2110.R00	Montáž vázaných konstrukcí hraněných do 120 cm2, modřínová konstrukce	m	77,070	120,00 Kč	9 248,400	0,00
20	763 71-2110.R00	Montáž vázaných konstrukcí hraněných do 288 cm2, modřínová konstrukce	m	24,920	270,00 Kč	6 728,400	0,00
21	764 34-1210.R00	Montáž vázaných konstrukcí hraněných do 450 cm2, modřínová konstrukce	m	10,800	400,00 Kč	4 320,000	0,00
22	762 34-1210.R00	Montáž bednění střech rovných, prkna hrubá na sraz tl. 20 mm	m2	36,900	150,00 Kč	5 535,000	0,00
23	762 31-1103.R00	Montáž kotevních želez, příložek, patek, táhel	kus	4,000	200,00 Kč	800,000	0,00
24	783 71-1101.R00	Nátěry tesařských konstrukcí syntetické 3x, včetně dodávky materiálu	m2	93,000	250,00 Kč	23 250,000	0,00
25	764 32-3220.R00	Oplechování okapů Pz, rš 250 mm	m	18,400	240,00 Kč	4 416,000	0,00
26	R	krytina ze živичného šindele, jednoduché krytí, montáž včetně dodávky	m2	42,000	230,00 Kč	9 660,000	0,00
27	R	Uložení zahradního betonového obrubníku do betonového lože	m	18,400	190,00 Kč	3 496,000	0,00
28	R	Žlaby z PZ plechu podokapní, půlkruhové, rš 250 mm (včetně háků)	m	18,400	495,00 Kč	9 108,000	0,00
29	R	kotlík z PZ plechu kónický pro trouby D do 100 mm	kus	1,000	290,00 Kč	290,000	0,00
30	R	odpadní trouby z PZ plechu, kruhové D 100	m	2,300	420,00 Kč	966,000	0,00
31	R	Uložení dřevěného odkorněného kůlu, včetně obsypu z vykopané zeminy	kus	37,000	330,00 Kč	12 210,000	0,00
32	99823-13	Přesun hmot pro sadovnické úpravy	t	9,179	1 200,00 Kč	11 014,800	0,00
Cena celkem						111 128,400	

2. SO 02 RYBÁŘOVA ZAHRADA A SO 03 VONNÝ PALOUK - KOMPOSTÉR, VYVÝŠENÝ ZAHON, DUBOVÉ KŮLY (viz. PD výtisková část C2, C3, 9, 10, 11, 12, 13, 14, 15, 15.1)

Celkem 137 232,500



Materiál							
Pořadové číslo	Číslo položky	Materiál	MJ	Množství	Cena/MJ	Cena	Hmotnost
33	M	Kompostér 1,5 x 2,0 m, z překládaných dubových trámů 100 x 100 mm	kus	1,000	19 800,00 Kč	19 800,000	0,08
34	M	Vyvýšený záhon 2,0 x 1,5 m, z dubových desek tl. 40 mm (včetně nové folie a pletiva proti hrabošům)	kus	3,000	17 000,00 Kč	51 000,000	0,15
35	M	Zahradnický substrát do vyvýšených záhonů (bude promíchán s ornici z výkopu)	m3	1,000	1 200,00 Kč	1 200,000	1,43
36	M	Kompost do vyvýšených záhonů (bude promíchán s ornici z výkopu)	m3	0,440	800,00 Kč	352,000	0,82
37	M	Dřevěný dubový či akátový kůl, odkorněný na jádro, průměr 200 mm a délka 2,6 m, včetně impregnace	kus	8,000	1 300,00 Kč	10 400,000	0,40
Cena celkem						<b>82 752,000</b>	2,88

Práce							
Pořadové číslo	Číslo položky	Práce	MJ	Množství	Cena/MJ	Cena	Hmotnost
38	R	Vytyčení ploch	hod	3,000	400,00 Kč	1 200,000	0,00
39	139 60-0012.RA0	Ruční výkop jam, rýh a šachet v hornině tř. 3 - hloubka do 1 m, odvoz kolečkem do 20 m (zemina bude použita na úpravu terénu v rámci plochy MŠ)	m3	1,060	800,00 Kč	848,000	0,00
40	167101101	Nakládání ornice do 100 m3 z hornin tř. 1 až 4	m3	0,150	250,00 Kč	37,500	0,00
41	162201211	Vodorovné přemístění ornice stavebním kolečkem na vzdálenost do 10 m z horniny tř. 1 až 4	m3	0,150	260,00 Kč	39,000	0,00
42	R	Instalace dubového kompostéru	kus	1,000	2 200,00 Kč	2 200,000	0,00
43	R	Instalace dubového vyvýšeného záhonu	kus	3,000	2 200,00 Kč	6 600,000	0,00
44	R	Rozprostření podkladových materiálů - větve, kompost, zahr. Substrát, ornice z výkopu	m3	2,200	150,00 Kč	330,000	0,00
45	R	Uložení dřevěného odkorněného kůlu, včetně obsypu z vykopané zeminy	ks	8,000	300,00 Kč	2 400,000	0,00
46	R	Osazení pařezového posezení včetně dodávky	kus	1,000	9 000,00 Kč	9 000,000	0,00
47	R	Osazení třešňové lavičky včetně dodávky	kus	1,000	18 000,00 Kč	18 000,000	1,00
48	99823-13	Přesun hmot pro sadovnické úpravy	t	2,880	1 200,00 Kč	3 456,000	0,00
Cena celkem						<b>44 110,500</b>	

Zahradnický materiál								
Pořadové číslo	Číslo položky	Materiál	MJ	Množství	Cena/MJ	Cena	Hmotnost	
49	M	Alchemilla vulgaris Bus. - kontryhel obecný, trvalka, K11	ks	1,000	28,00 Kč	28,000	0,00	
50	M	Melissa officinalis L. - meduňka lékařská, trvalka, K11	ks	1,000	28,00 Kč	28,000	0,00	
51	M	Salvia officinalis L. - šalvěř lékařská, trvalka, K11	ks	1,000	28,00 Kč	28,000	0,00	
52	M	Lavandula officinalis - levandule lékařská, trvalka, K11	ks	1,000	34,00 Kč	34,000	0,00	
53	M	Nepeta cataria - šanta kočičí, trvalka, K11	ks	1,000	28,00 Kč	28,000	0,00	
54	M	Thymus vulgaris L. - tymián obecný, trvalka, K11	ks	1,000	28,00 Kč	28,000	0,00	
55	M	Origanum vulgare L. - dobromysl obecná, trvalka, K11	ks	1,000	30,00 Kč	30,000	0,00	
56	M	Thymus serpyllum L. - mateřídouška obecná, trvalka, K11	ks	1,000	28,00 Kč	28,000	0,00	
57	M	Rosmarinus officinalis L. - rozmaryna lékařská, trvalka, K11	ks	1,000	90,00 Kč	90,000	0,00	
58	M	Mentha piperita - máta peprná, trvalka, K11	ks	1,000	28,00 Kč	28,000	0,00	
59	M	Amelanchier lamarckii - muchovník Lamarckův, ovocný keř, velikost 40	ks	1,000	165,00 Kč	165,000	0,00	
60	M	Ribes nigrum - rybíz černý, ovocný keř, velikost 40	ks	2,000	125,00 Kč	250,000	0,00	
61	M	Aronia x prunifolia "NERO" - jeřáb černý, ovocný keř, velikost 40	ks	1,000	385,00 Kč	385,000	0,00	
62	M	Vaccinium corymbosum - kanadská borůvka, ovocný keř, velikost 40	ks	2,000	220,00 Kč	440,000	0,00	
63	M	Okrasné keře	ks	7,000	125,00 Kč	875,000	0,00	
					23,000	Cena celkem	<b>2 465,000</b>	0,00

Zahradnické práce							
Pořadové číslo	Číslo položky	Materiál	MJ	Množství	Cena/MJ	Cena	Hmotnost
64	R	Vytyčení výsadeb	ks	23,00	10,00 Kč	230,00	0,00
65	R	Obdělání půdy hrábáním v rovině a na svahu do 1:5 s vyhrábáním stařiny a případných stavebních zbytků, včetně odvozu a uložení	m2	30,00	4,00 Kč	120,00	0,00
66	R	Kultivace půdy rotavátorováním 2x a hrábáním 2x	m2	30,00	12,00 Kč	360,00	0,00



67	R	Hloubení jamek pro výsadbu trvalek a travin s 50% výměnou půdy horniny tř. 1-4 objem do 0,01 m3 v rovině a svahu do 1:5	ks	10,00	25,00 Kč	250,00	0,00
68	183 10-5212	Hloubení jamek pro výsadbu dřevin s 50% výměnou půdy horniny tř. 1-4 objem do 0,02 m3 v rovině a svahu do 1:5	ks	13,00	55,00 Kč	715,00	
69	R	Výsadba květin hrnkovaných o průměru květináče do 120 mm do připravené půdy se zalitím	ks	10,00	25,00 Kč	250,00	0,00
70	184 10-2131	Výsadba dřevin s balem do předem vyhloubené jamky se zalitím v rovině a svahu do 1:5 s průměrem balu do 0,2 m	ks	13,00	55,00 Kč	715,00	0,00
71	R	Mulčování rostlin tl. mulče do 0,10 m v rovině a svahu do 1:5	m2	30,00	38,00 Kč	1 140,00	0,00
72	R	Zaliti rostlin vodou plochy jednotlivě do 20 m2	m3	0,50	450,00 Kč	225,00	0,00
73	R	Dovoz vody pro závluku rostlin ze vzdálenosti do 6000 m	m3	0,50	260,00 Kč	130,00	0,00
Cena celkem						<b>4 135,00</b>	

Ostatní materiál							
Pořadové číslo	Číslo položky	Materiál	MJ	Množství	Cena/MJ	Cena	Hmotnost
74	M	Zahradnický substrát	m3	1	1 200,00 Kč	1 200,00	0,00
75	M	Mulčovací kůra vrstva 10-15 cm	m3	3	850,00 Kč	2 550,00	0,00
76	M	Voda na závluku	m3	0,5	40,00 Kč	20,00	0,00
Cena celkem						<b>3 770,00</b>	

### 3. SO 04 V MECHU A KAPRADÍ - DUHOVÝ POTOK

Celkem **50 217,500**

Materiál							
Pořadové číslo	Číslo položky	Materiál	MJ	Množství	Cena/MJ	Cena	Hmotnost
77	M	Dřevěná - dubová lávka přes duhový potok, 2 x 0,6 x 0,1 m	ks	2,000	20 800,00 Kč	41 600,000	0,50
78	M	Stínolíné rostliny, bohyška - hosta fortunei v družích - trvalka, K11	ks	10,000	85,00 Kč	850,000	0,00
79	M	Stínolíné rostliny, kaprad' - dryopteris v družích - trvalka, K11	ks	10,000	85,00 Kč	850,000	1,00
80	M	Stínolíné rostliny, bergénie tučnolistá - bergenia crassifolia - trvalka, K113	ks	10,000	45,00 Kč	450,000	2,00
Cena celkem						<b>43 750,000</b>	0,50

### Zahradnické práce

Pořadové číslo	Číslo položky	Materiál	MJ	Množství	Cena/MJ	Cena	Hmotnost
81	R	Vytýčení výsadeb	ks	30,00	10,00 Kč	300,00	0,00
82	R	Obdělání půdy hrabáním v rovině a na svahu do 1:5 s vyhrabáním stařiny a případných stavebních zbytků, včetně odvozu a uložení	m2	25,00	4,00 Kč	100,00	0,00
83	R	Kultivace půdy rotavátorováním 2x a hrabáním 2x	m2	25,00	12,00 Kč	300,00	0,00
84	R	Hloubení jamek pro výsadbu trvalek a travin s 50% výměnou půdy horniny tř. 1-4 objem do 0,01 m3 v rovině a svahu do 1:5	ks	30,00	25,00 Kč	750,00	0,00
85	R	Výsadba květin hrnkovaných o průměru květináče do 120 mm do připravené půdy se zalitím	ks	30,00	25,00 Kč	750,00	0,00
86	R	Mulčování rostlin tl. mulče do 0,10 m v rovině a svahu do 1:5	m2	25,00	38,00 Kč	950,00	0,00
87	R	Zaliti rostlin vodou plochy jednotlivě do 20 m2	m3	0,50	450,00 Kč	225,00	0,00
88	R	Dovoz vody pro závluku rostlin ze vzdálenosti do 6000 m	m3	0,50	260,00 Kč	130,00	0,00
Cena celkem						<b>3 505,00</b>	

### Ostatní materiál

Pořadové číslo	Číslo položky	Materiál	MJ	Množství	Cena/MJ	Cena	Hmotnost
89	M	Zahradnický substrát	m3	1	1 200,00 Kč	1 200,00	0,00
90	M	Mulčovací kůra vrstva 10-15 cm	m3	2,05	850,00 Kč	1 742,50	0,00
91	M	Voda na závluku	m3	0,5	40,00 Kč	20,00	0,00
Cena celkem						<b>2 962,50</b>	

### 4. SO 05 UŽOVKA - TABULOVÁ STĚNA (viz. PD výkresy část C2, C3, (6, 16,1))

Celkem **69 602,000**

Materiál							
Pořadové číslo	Číslo položky	Materiál	MJ	Množství	Cena/MJ	Cena	Hmotnost
92	M	Dřevěný dubový kůl, odkorněný na jádro, průměr 200 mm a průř. Délka 2,5 m, včetně impregnace	ks	8,0000	1 250,00 Kč	10 000,000	0,59
93	M	Dřevěný dubový kůl, odkorněný na jádro, průměr 200 mm a průř. Délka 2,8 m, včetně impregnace	ks	7,000	1 400,00 Kč	9 800,00	0,41
94	M	Herní tabule barevné tloušťky 20 - 30 mm, včetně spojovacího materiálu	ks	13,000	2 600,00 Kč	33 800,00	1,41
Cena celkem						<b>53 600,000</b>	0,59





Práce							
Pořadové	Číslo položky	Práce	MJ	Množství	Cena/MJ	Cena	Hmotnost
95	R	Vytyčení	hod	1,000	400,00 Kč	400,000	0,00
96	139 60-0012.RA0	Ruční výkop jam, rýh a šachet v hornině tř. 3 - hloubka do 1 m, odvoz kolečkem do 20 m (zemina bude použita na úpravu terénu v rámci plochy MŠ)	m3	3,000	800,00 Kč	2 400,000	0,00
97	167101101	Nakládání ornice do 100 m3 z horniny tř. 1 až 4	m3	3,000	250,00 Kč	750,000	0,00
98	162201211	Vodorovné přemístění ornice stavebním kolečkem na vzdálenost do 10 m z horniny tř. 1 až 4	m3	3	250,00 Kč	750,00	0,00
99	R	Uložení dřevěného odkorněného kůlu, včetně obsypu z vykopané zeminy	ks	15	300,00 Kč	4 500,00	0,00
100	R	Montáž panelů - herních tabulí	ks	13	500,00 Kč	6 500,00	0,00
101	99823-13	Přesun hmot pro sadovnické úpravy	t	0,59	1 200,00 Kč	702,00	0,00
Cena celkem						<b>16 002,000</b>	





VRN

Celkem

10 000,000

Pořadové číslo	Číslo položky	Materiál	MJ	Množství	Cena/MJ	Cena
1	ON-02	Zaměření stavby(sítí) před výstavbou	soubor	1,000	3 500,00 Kč	3 500,000
2	ON-05	Zařízení staveniště	soubor	1,000	1 500,00 Kč	1 500,000
3	ON-14	Pojištění dodavatele a pojištění díla - do této položky patří náklady spojené s povinným pojištěním dodavatele nebo stavebního díla či jeho části - viz obchodní podmínky	soubor	1,000	5 000,00 Kč	5 000,000
Cena celkem						<b>10 000,000</b>

## Příloha č. 3

# Formulář pro uvedení podílu poddodavatelů

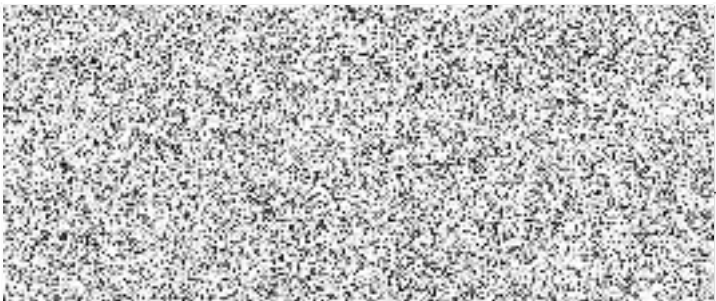
### SEZNAM PŘEDPOKLÁDANÝCH PODDODAVATELŮ

Tento formulář slouží k poskytnutí údajů požadovaných zadavatelem ve smyslu § 105 odstavec 1 písm. b) zákona č.134/2016 Sb. o zadávání veřejných zakázek pro účastníka zadávacího řízení:

Obchodní firma : Ing. Ladislava Nagyová  
Staré Město 686 03, Hradištská 250, IČO : 65812131

ÚDAJE O PODDODAVATELÍCH	
Požadovaný údaj	Hodnota požadovaného údaje
Obchodní firma poddodavatele	<b>GRETES s.r.o.</b>
Sídlo (celá adresa vč. PSČ)	Kudlovice 345, 687 03 Kudlovice, IČ : <b>26235366</b>
Stručný popis prací, které jsou předmětem poddodávky	Dodávka dřevěných konstrukcí.
Finanční objem poddodávky (v Kč bez DPH)	400 000 Kč

Datum: 22. 2. 2019\_\_\_\_\_

Otisk razítka	
---------------	--

Poznámka:

1. Účastník zadávacího řízení předloží tento formulář tolikrát, kolikrát je třeba.