

Kupní smlouva č. 2019003

Smluvní strany:

obchodní jméno: **Teplárna Otrokovice a.s.**
sídlo: Objízdná 1777, 765 02 Otrokovice
zastoupená: Ing. Petrem Jeníkem, předsedou představenstva
Ing. Janem Stuchlíkem, členem představenstva
IČ: 29290171
DIČ: CZ29290171
bankovní spojení: Komerční banka a.s., pobočka Otrokovice,
číslo účtu: [REDACTED]

ve věcech smlouvy zmocnění jednat:

[REDACTED] ředitelka pro ekonomiku a obchod
- ve věcech smluvních
[REDACTED] výrobní ředitel - ve věcech technických

spis. zn. B 6437, vedená Krajským soudem v Brně

(dále jen **prodávající**)

na straně jedné a

obchodní jméno: **Základní škola Zlín, tř. Svobody 868, příspěvková
organizace**
sídlo: třída Svobody 868, Malenovice, 763 02 Zlín
zastoupená: PaedDr. Zdeňkou Jančíkovou, ředitelkou
IČ: 71008110
DIČ: neplátce DPH
bankovní spojení: Komerční banka a.s.,
číslo účtu: [REDACTED]

(dále jen **kupující**)

na straně druhé

uzavírají

podle § 2079 a následujících zákona č. 89/2012 Sb. (dále jen „**Občanský zákoník**“) a zákona č. 458/2000 Sb. (dále jen „**Energetický zákon**“), oba v platném znění

tuto kupní smlouvu o dodávce tepelné energie:

Na základě této smlouvy prodávající bude kupujícímu odevzdávat níže uvedený předmět prodeje a umožní mu nabytí vlastnické právo k němu, a kupující se zavazuje, že předmět prodeje bude přebírat a platit prodávajícímu kupní cenu. Předmětem koupě a prodeje je tepelná energie v parametrech specifikovaných v dalších ustanoveních této smlouvy.

1. Předmět smlouvy

- 1.1 Předmětem této smlouvy je závazek prodávajícího dodávat (odevzdávat) tepelnou energii z rozvodného zařízení prodávajícího do odběrného místa kupujícího v souladu s touto smlouvou a umožnit mu tak nabýt vlastnické právo k ní a závazek kupujícího dodanou tepelnou energii odebírat a zaplatit za dodanou a odebranou tepelnou energii cenu za podmínek uvedených v této smlouvě.
- 1.2 Předmět této smlouvy platí pro odběrné místo kupujícího:

11. Základní škola, tř. Svobody 868, 763 02 Zlín - Malenovice

V evidenci prodávajícího a na daňových dokladech je odběrné místo vedeno pod čísly:

430 – 60 11. ZŠ tř. Svobody, Zlín-Malenovice

Odběrné místo se nachází v předávací stanici ve vlastnictví kupujícího umístěné v objektu č.p. 868 v ulici tř. Svobody ve Zlíně - Malenovicích. V tomto prostoru je nainstalováno měřící zařízení pro dodávku tepelné energie, jehož majitelem je prodávající. Místem předání jsou hlavní kulové uzávěry na vstupu do předávací stanice.

Smluvní strany prohlašují, že tuto specifikaci považují pro vymezení odběrného místa za dostačující a že je jim toto odběrné místo dostatečně známé.

- 1.3 Za splnění dodávky tepelné energie se považuje přechod teplotnosné látky o sjednaných parametrech dle bodu 4.1 této smlouvy, z rozvodného tepelného zařízení prodávajícího do odběrného tepelného zařízení kupujícího v předávacích místech.

2. Měření a vyhodnocení dodávky tepelné energie.

- 2.1 Prodávající měří množství dodané (odebrané) tepelné energie svým stanoveným měřidlem schváleného typu, určeným Českým metrologickým institutem, které odpovídá požadavkům zákona č. 505/1990 Sb. v platném znění. Měřidlo je instalováno v předávacích místech, nebo jejich bezprostřední blízkosti.
- 2.2 Kupující je povinen své odběrné zařízení upravit podle pokynů prodávajícího tak, aby byla umožněna instalace měřidel prodávajícího a zajištěna jejich správná funkce. Způsob měření, druh a umístění měřidel určí prodávající.
- 2.3 Množství dodané tepelné energie, zjištěné odpočtem z měřidel v předávacích místech specifikovaných v bodu 2.7 a v příloze č. 1 této smlouvy, slouží jako podklad pro fakturaci a kontrolu plnění sjednaných podmínek dodávky a odběru tepelné energie.

V případě poruchy na měřidlech tepelné energie nebo při jejich pravidelném ověřování bude množství dodané (odebrané) tepelné energie stanoveno náhradním způsobem, a to technickým výpočtem z dodávek před poruchou na měřidlech (resp. před probíhajícím pravidelným ověřování) tepelné energie v klimaticky podobném a řádně měřeném období. Pokud bude množství dodané tepelné energie, předané a vrácené teplotnosné látky stanoveno náhradním způsobem, bude tato skutečnost uvedena v podkladech pro vyúčtování.

- 2.4 Kupující se zavazuje umožnit pověřeným pracovníkům prodávajícího trvalý přístup k měřicímu zařízení za účelem kontroly odběrného zařízení a odečtu naměřených hodnot na měřicím zařízení.

- 2.5 Náklady na odstranění škody vzniklé prodávajícímu v důsledku úmyslného poškození měřicího zařízení kupujícím budou vyúčtovány kupujícímu v plné výši.
- 2.6 Kupující se zavazuje umožnit pověřeným pracovníkům prodávajícího přístup k uzavíracím a regulačním armaturám, umožnit jejich zajištění (zaplombování) a neprodleně oznámit prodávajícímu jejich případné porušení.
- 2.7 Předávací a měřicí místa jsou v evidenci prodávajícího a na daňových dokladech vedena pod čísly:

430 – 60 - 1 11. ZŠ tř. Svobody, Zlín-Malenovice - teplo

3. Podmínky dodávky a odběru tepelné energie.

- 3.1 Tepelná energie bude kupujícímu dodávána v souladu s ustanoveními této smlouvy v množství a čase uvedeném v **Diagramu na dodávku a odběr tepelné energie (příloha č. 2)** této smlouvy).
- 3.2 Diagram na dodávku a odběr tepelné energie pro příslušný rok je nedílnou součástí této smlouvy (příloha č. 2). Prodávající předloží návrh diagramu pro rok následující do 20. 12. předchozího roku. Pokud kupující neoznámí prodávajícímu změnu v plánovaném množství odebrané tepelné energie pro následující rok, platí za sjednané pro příslušný kalendářní rok jako závazné množství tepelné energie (výkon a množství v čase) množství sjednané pro období předchozího roku.
- 3.3 Požadovaný výkon pro běžný rok se předpokládá ve výši 1,05 MW a požadované množství tepelné energie se předpokládá ve výši cca 900-950 GJ/rok.
- 3.4 Prodávající se zavazuje dodávat kupujícímu tepelnou energii ve sjednané výši a čase (viz příloha č. 2 této smlouvy). Kupující se zavazuje od prodávajícího tuto tepelnou energii odebírat a v zúčtovacím období mu za dodané (odebrané) množství tepelné energie zaplatit. Množství tepelné energie sjednané v příloze č. 2 Diagram na dodávku a odběr tepelné energie slouží pro plánování odběru ze strany prodávajícího. Nedodržení výše naplánovaného množství není penalizováno.
Dodávka tepelné energie bude trvalá, bez přerušování, pokud nebude ve výjimečných případech písemně dohodnuto mezi smluvními stranami, nebo ze zákona nevyplývá jinak.
Sjednaným odběrem tepelné energie se rozumí množství tepelné energie Q [GJ] dohodnuté touto smlouvou k dodávkám prodávajícím a odběru kupujícím ve sledovaném období (kalendářní měsíc, čtvrtletí, rok).
- 3.5 Zařízení kupujícího musí splňovat podmínky ČSN 383350 – Zásobování teplem.
- 3.6 Kupující bude odebírat tepelnou energii na své riziko a odpovědnost za dodržování příslušných provozních a právních předpisů, týkajících se provozování tepelných rozvodů ve vlastnictví kupujícího.
- 3.7 Kupující odpovídá prodávajícímu za škody způsobené porušením povinností odběratele tepelné energie v souladu s příslušnými ustanoveními Občanského zákoníku, Energetického zákona a prováděcích předpisů k těmto zákonům.
- 3.8 Kupující je povinen předem oznámit a projednat s prodávajícím podstatné úpravy a změny, které hodlá realizovat na svém odběrném tepelném zařízení a které mohou mít vliv na objem dodávek a technické parametry dodávané teplotnosné látky.

4. Jakost plnění dodávky tepelné energie.

4.1 Teplonosnou látkou je horká voda s následujícími parametry:

tlak	$p_{c \min} =$	0,50 MPa	$p_{c \max} =$	1,60 MPa
teplota	v zimě	125/70 °C		
	v létě	70/50 °C		

4.2 Stanovení kvantitativních a kvalitativních parametrů dodávky:

- množství a fyzikální parametry teplonosné látky měří prodávající stanovenými fakturačními měřidly schváleného typu, která jsou ověřována v souladu s příslušnými ustanoveními zákona č. 505/1990 Sb. o metrologii a jsou opatřena úředními značkami,
- obě smluvní strany se dohodly, že navzájem umožní pověřeným zaměstnancům druhé smluvní strany kontrolovat v místě předání skutečnosti související s činnostmi předávání a odběru tepelné energie a měření jeho kvantitativních a kvalitativních parametrů,
- prodávající umožní kupujícímu na základě jeho písemné žádosti sdílení dat z fakturačního měřidla, pokud to bude technicky možné. Náklady spojené se sdílením dat z fakturačního měřidla hradí kupující.

5. Odpovědnost za škodu, dílčí plnění

- Prodávající odpovídá kupujícímu za škody způsobené porušením svých povinností vyplývajících z této kupní smlouvy v souladu s příslušnými ustanoveními Občanského zákoníku a Energetického zákona a předpisy souvisejícími.
- Při nedodržení sjednaných parametrů dodávky teplonosné látky ze strany prodávajícího, je plnění hodnoceno jako částečné. Míra neplnění a z toho plynoucí závěry budou předmětem průkazního řízení za účasti pověřených zástupců obou smluvních stran. Nedohodnou-li se strany jinak, má kupující právo na přiměřenou slevu z ceny plnění odpovídající rozsahu neposkytnutého plnění.
- Náhradu škody za porušení povinností vyplývajících z této smlouvy, vč. nedodržení sjednaných parametrů teplonosné látky prodávajícím, je oprávněn kupující uplatnit vůči prodávajícímu v případech:
 - přerušeni nebo omezení dodávky teplonosné látky, vyjma případů vyplývajících z Občanského zákoníku a nebo Energetického zákona a předpisů souvisejících a případů způsobených vyšší mocí, které bude mít prokazatelný vliv na množství a jakost produkce kupujícího, jakož i dalších subjektů, které dále zásobuje kupující, prokáže-li kupující, že přerušeni nebo omezení ve vztahu k dalším subjektům bylo zaviněno prodávajícím a kupujícímu tím vznikla škoda,
 - nedodrženi smluvně sjednaných parametrů dodávaného teplonosné látky, které bude mít prokazatelný vliv na množství a jakost produkce kupujícího, jakož i dalších subjektů, které dále zásobuje kupující, prokáže-li kupující, že nedodrženi smluvně sjednaných parametrů ve vztahu k dalším subjektům bylo zaviněno prodávajícím a kupujícímu tím vznikla škoda, vyjma případů vyplývajících z Občanského zákoníku a nebo Energetického zákona a předpisů souvisejících a případů způsobených vyšší mocí, které bude mít prokazatelný vliv na množství a jakost produkce prodávajícího.

- 5.4 Případům uplatnění náhrady škody vůči prodávajícímu musí vždy předcházet ukončené průkazní řízení, jímž musí kupující prokázat zavinění prodávajícího, za účasti pověřených zástupců obou smluvních stran.

6. Cena plnění, fakturace, platební podmínky

- 6.1 Cena tepelné energie pro rok 2019 je stanovena v příloze č. 3 – Cenová dohoda.
- 6.2 Pro období po roce 2019 jsou pro určení ceny tepla rozhodující výrobní náklady prodávajícího v době vyhotovení kalkulace ceny tepla. Cena bude stanovena v souladu s cenovými opatřeními a pravidly tvorby ceny Energetického regulačního úřadu (dále ERÚ), případně orgánu jej nahrazujícího (a pokud nebude žádný takový orgán, jako cena obvyklá). Cenu stanovenou prodávajícím v souladu s tímto a dále uvedenými odstavci považují smluvní strany za dohodnutou dnem jejího odsouhlasení kupujícím. Výši ceny tepelné energie pro daný kalendářní rok sdělí prodávající kupujícímu vždy do 20.12. předcházejícího roku písemně doporučeným dopisem pod označením příloha č. 3 – **Cenová dohoda** a tato bude vždy připojena k této smlouvě s tím, že příloha tohoto čísla bude výše uvedeným způsobem každoročně aktualizována.
- 6.3 V případě, že cena tepla nebude sjednána do 31.1. příslušného roku, bude za měsíc leden, případně měsíc následující, zálohově fakturována budoucím prodávajícím cena předchozího roku. Vyúčtování rozdílu této zálohové ceny proběhne v měsíci následujícím po sjednání ceny platné pro příslušný rok. Cenová dohoda musí být sjednána nejpozději do 20. února příslušného roku. Nebude-li do 20.2. příslušného roku zúčtování uzavřena dohoda o ceně, bude postupováno podle bodu 6.4.
- 6.4 Nebude-li uzavřena dohoda o ceně dle odst. 6.3, je prodávající oprávněn stanovit cenu s přihlédnutím k cenovým rozhodnutím ERÚ platným pro příslušný kalendářní rok s tím, že kterákoli ze stran je oprávněna požádat o posouzení takto stanovené ceny ERÚ a vydání rozhodnutí (stanoviska) o ceně dodávek mezi kupujícím a prodávajícím. Cenu stanovenou prodávajícím dle předchozí věty budou obě smluvní strany považovat za zálohovou cenu až do doby, než bude tato cena nahrazena rozhodnutím ERÚ. Cenu stanovenou rozhodnutím ERÚ budou smluvní strany považovat za dohodnutou pro příslušný rok, přičemž vyúčtování doposud přijímaných zálohových plateb provedou do 30 dnů od doručení rozhodnutí ERÚ poslední ze stran.
- Kupující se stanovením ceny dle předchozích odstavců souhlasí.
- 6.5 Vzájemné platební vztahy mezi smluvními stranami budou realizovány bezhotovostním platebním stykem.
- 6.6 Zúčtovací období za dodávku tepelné energie je měsíčně k datu odečtu, nejpozději k poslednímu dni příslušného kalendářního měsíce. Prodávající je povinen odeslat kupujícímu fakturu (daňový doklad) za uplynulé zúčtovací období do 5. kalendářního dne následujícího měsíce. Faktura bude splňovat náležitosti účetního daňového dokladu dle platných zákonů.
- Kupující je povinen fakturu (daňový doklad) uhradit ve lhůtě splatnosti, která činí 14 kalendářních dnů ode dne jejího vystavení, není-li dále sjednáno jinak. Tato povinnost je splněna dnem připsání fakturované částky na účet prodávajícího.
- 6.7 V případě prodlení s platbou z důvodů na straně kupujícího, zaplatí tento prodávajícímu úrok z prodlení ve výši 0,03 % z dlužné částky za každý den prodlení. Tím není dotčen nárok budoucího prodávajícího na náhradu způsobené škody v plné výši vedle smluvní pokuty v souladu s příslušnými ustanoveními Občanského zákoníku.

- 6.8 Pokud kupující nemůže pravidelně plnit své platební povinnosti vyplývající z této smlouvy, je povinen tuto skutečnost ihned, nejpozději však v době splatnosti faktury, oznámit prodávajícímu. Bezprostředně poté budou oběma smluvními stranami projednána opatření k řešení vzniklé situace.

7. Smluvní období a podmínky ukončení smlouvy

7.1 Tato kupní smlouva je uzavřena na dobu neurčitou.

7.2 Tuto kupní smlouvu lze ukončit pouze z níže uvedených důvodů:

- a) písemnou dohodou smluvních stran,
- b) odstoupením v případech sjednaných ve smlouvě, nebo vyplývajících ze zákona,
- c) výpovědí kupujícího v případě, že bude prodávající opakovaně a hrubě i přes písemné upozornění porušovat podmínky dodávky tepelné energie dané zákonem 458/2000 Sb., v platném znění, a prováděcích právních předpisů k tomuto zákonu. Toto ujednání se nevztahuje na případy, kdy je prodávající oprávněn zákonem či touto smlouvou přerušit či omezit dodávky tepla kupujícímu nebo kdy je toto porušení podmínek zapříčiněno jednáním kupujícího,
- d) výpovědí kterékoli ze stran, bude-li prodávajícímu odebrána licence, v souladu s příslušnými ustanoveními Energetického zákona. Toto ustanovení neplatí pro případy, kdy bude stávající licence nahrazena jinou licencí, která bude v důsledku změny právních předpisů pokrývat plnění dle této smlouvy, pokud z příslušného obecně závazného právního předpisu nevyplývá jinak
- e) výpovědí kterékoli ze stran, bude-li v důsledku pravomocného rozhodnutí příslušného orgánu státní správy či soudu o odstranění stavby ukončeno užívání objektů zásobovaných touto smlouvou.

Výpovědní doba je v případech pod body c) až e) jednoměsíční a počíná běžet od prvního dne měsíce následujícího ode dne doručení výpovědi druhé smluvní straně.

- f) výpovědí kupujícího bez udání důvodu. Výpovědní lhůta je v tomto případě šestiměsíční a počíná běžet od prvního dne měsíce následujícího ode dne doručení výpovědi druhé smluvní straně.

Výpověď musí být ve všech případech učiněna písemně a zaslána doporučeným dopisem nebo doručena osobně proti podpisu oprávněnému zástupci druhé smluvní strany na adresu sídla příslušné smluvní strany.

7.3 Smluvní strany jsou oprávněny od této smlouvy odstoupit v případech podstatného porušení povinností smluvní strany. Za podstatné porušení povinností podle této smlouvy ze strany kupujícího se považuje zejména:

- a) prodlení se zaplacením peněžitého závazku vůči prodávajícímu za plnění poskytovaná podle této smlouvy (např. faktury, pokuty, úroky z prodlení) o více než 15 dnů po odeslání dodatečné výzvy k zaplacení prodávajícím kupujícímu,

7.4 Za podstatné porušení této smlouvy ze strany prodávajícího se považuje:

- a) opakované bezdůvodné podstatné omezení nebo přerušování dodávek tepelné energie způsobené výlučně prodávajícím, přičemž za opakované se považuje podstatné omezení nebo přerušování dodávek více než 3x v průběhu 6 po sobě jdoucích měsíců. Omezení nebo přerušování dodávek tepelné energie z důvodů stanovených příslušnými

ustanoveními Energetického zákona nelze považovat za bezdůvodné (omezení nebo přerušení).

- b) opakované neplnění rozhodnutí orgánů veřejné správy ve vztahu k dodávce tepelné energie kupujícímu.

- 7.5 Vedle případů stanovených v této smlouvě a zákonem má příslušná strana právo odstoupit od této smlouvy také pokud je na druhou stranu podán návrh na zahájení insolvenčního řízení, je na něj prohlášen úpadek dle platných právních předpisů upravujících insolvenční řízení, nebo byl návrh zamítnut z důvodu nedostatku majetku.
- 7.6 Oznámení o odstoupení od Smlouvy musí být učiněno v písemné formě, odůvodněno a doručeno druhé smluvní straně. Odstoupení od Smlouvy je účinné okamžikem doručení písemného oznámení, ne však dříve než třetí den po odeslání. Domněnka doby dojití poštovní zásilky dle ust. § 573 Občanského zákoníku se pro tyto případy mezi smluvními stranami neuplatní. To neplatí v případě, je-li druhá strana neznámého sídla či doručení zásilky svým jednáním či opomenutím opakovaně zmaří.
- 7.7 Odstoupení od Smlouvy se nedotýká práv a povinností (nároků) vyplývajících ze zákona (§ 2005 odst. 2 Občanského zákoníku). Odstoupením tato Smlouva zaniká ke dni, kdy bylo písemné vyhotovení odstoupení doručeno druhé Smluvní straně. Smluvní strany tak výslovně vylučují aplikaci ustanovení § 2004 odst. 1 Občanského zákoníku.

8. Další ujednání

- 8.1 Podmínky dodávky tepla nesmí být v rozporu s ustanovením Energetického zákona a jeho prováděcích právních předpisů.
- 8.2 Kupující není oprávněn postoupit jakoukoli svou pohledávku vůči prodávajícímu z této Smlouvy třetí osobě bez předchozího písemného souhlasu prodávajícího. Kupující není oprávněn postoupit svá práva a povinnosti z této smlouvy třetí osobě bez předchozího písemného souhlasu prodávajícího.
- 8.3 Prodávající není oprávněn postoupit jakoukoli svou pohledávku vůči kupujícímu z této Smlouvy třetí osobě bez předchozího písemného souhlasu kupujícího. Prodávající není oprávněn postoupit svá práva a povinnosti z této smlouvy třetí osobě bez předchozího písemného souhlasu kupujícího.
- 8.4 Smluvní strany výslovně vylučují použití §1957, §1963 a §1964 Občanského zákoníku pro tuto smlouvu. Neuplatnění jakéhokoliv práva nebo nároku podle této Smlouvy nebude interpretováno jako vzdání se takového práva nebo nároku a žádným způsobem neovlivní právo dotčené Smluvní strany na pozdější uplatnění takového práva nebo nároku.

9. Závěrečná ustanovení

- 9.1 V ostatních neupravených vztazích se tato smlouva řídí přílohami č.1 - 3, obecně závaznými právními předpisy (tj. Občanským zákoníkem a Energetickým zákonem), vždy v platném znění a prováděcími právními předpisy, k těmto zákonům. Výslovně se stanoví, že vztahy neupravené touto Smlouvou se budou řídit obecnými ustanoveními právních předpisů.
- 9.2 Při nemožnosti plnění dodávek ze strany prodávajícího nebo plnění odběru ze strany kupujícího, budou obě smluvní strany hledat vzájemně přijatelná řešení vzniklé situace,

vždy však výhradně v souladu s obecně závaznými právními předpisy (zejména Občanským zákoníkem a Energetickým zákonem).

- 9.3 V souladu s předpokládanou dlouhodobou spoluprací se obě smluvní strany zavazují v dalším jednání o ročních dodatcích této smlouvy nevymáhat pro sebe jednostranně nepřiměřené výhody.
- 9.4 Smluvní strany se zavazují, že práva a povinnosti z této smlouvy vyplývající převedou na své případné právní nástupce.
- 9.5 Smluvní strany prohlašují, že žádná z doložek mimo vlastní text smlouvy neodporuje obchodním zvyklostem a zásadě poctivého obchodního styku. Smluvní strany též prohlašují, že smlouva je uzavřena poctivě a žádná ze smluvních stran nebyla bez dalšího zkrácena na svých právech.
- 9.6 Případné obchodní zvyklosti, týkající se sjednaného či navazujícího plnění, nemají přednost před smluvními ujednáními, ani před ustanoveními zákona, byť by tato ustanovení neměla donucující účinky.
- 9.7 Všechny právní poměry z této smlouvy vyplývající nebo s touto smlouvou související se budou řídit českým právem. Všechny spory, vyplývající z této smlouvy nebo v souvislosti s ní vzniklé, budou smluvní strany řešit především vzájemnou dohodou. Pokud by přesto nedošlo k dohodě, je ujednáno, že v případě sporu rozhodne soud, jehož příslušnost bude založena českým občanským soudním řádem.
- 9.8 Smlouva nabývá účinnosti dnem uveřejnění této smlouvy v registru smluv dle zákona č. 340/2015 Sb, o zvláštních podmínkách účinnosti některých smluv, uveřejňování těchto smluv a o registru smluv (zákon o registru smluv), v platném znění.

Smlouva nabývá účinnosti 1.3.2019 a platnosti dnem podpisu oběma smluvními stranami.

Smlouva se považuje za uzavřenou výhradně v písemné formě s podpisy na téže listině, a to teprve v okamžiku, kdy se smluvní strany dohodnou na celém jejím obsahu, včetně všech jejích náležitostí.

- 9.9 Jakékoliv právní jednání Smluvních stran v souvislosti s touto Smlouvou musí být činěno v písemné formě, jinak je neplatné. Ustanovení věty první § 1740 odst. 3 občanského zákoníku se pro uzavření této smlouvy neuplatní. Změny ustanovení této smlouvy mohou být prováděny pouze jejími dodatky odsouhlasenými oběma smluvními stranami, uzavíranými v písemné formě s podpisy na téže listině, a to teprve v okamžiku, kdy se smluvní strany dohodnou na celém jeho obsahu, včetně všech jeho náležitostí.
- 9.10 Obě smluvní strany se zavazují vzájemně se informovat o jakýchkoli změnách nezbytných pro řádné provádění této smlouvy, zejména o změnách identifikačních údajů a, technických parametrů nutných pro plnění Smlouvy, a to bez zbytečného odkladu po jejich vzniku.
- 9.11 Součástí této smlouvy jsou následující přílohy v platném znění:
 - příloha č. 1 - Přihláška k odběru tepla
 - příloha č. 2 - Diagram na dodávku a odběr tepla
 - příloha č. 3 – Cenová dohoda
- 9.12 Smlouva se vystavuje ve dvou stejnopisech, z nichž po jednom obdrží každá ze smluvních stran.

9.13 Smluvní strany souhlasí s celým obsahem Smlouvy a na důkaz její akceptace připojují své podpisy. Zároveň prohlašují, že si Smlouvu přečetly, že Smlouva je určitá, srozumitelná, byla uzavřena po vzájemném projednání svobodně a vážně, že nebyla ujednána v tísní ani za jinak jednostranně nevýhodných podmínek a že do této Smlouvy vstupují v dobré víře jako subjekty, které mají rovnoprávné postavení, a že ani jedna ze smluvních stran není touto Smlouvou znevýhodněna bez rozumného důvodu či jinak v rozporu s dobrými mravy či s veřejným pořádkem.

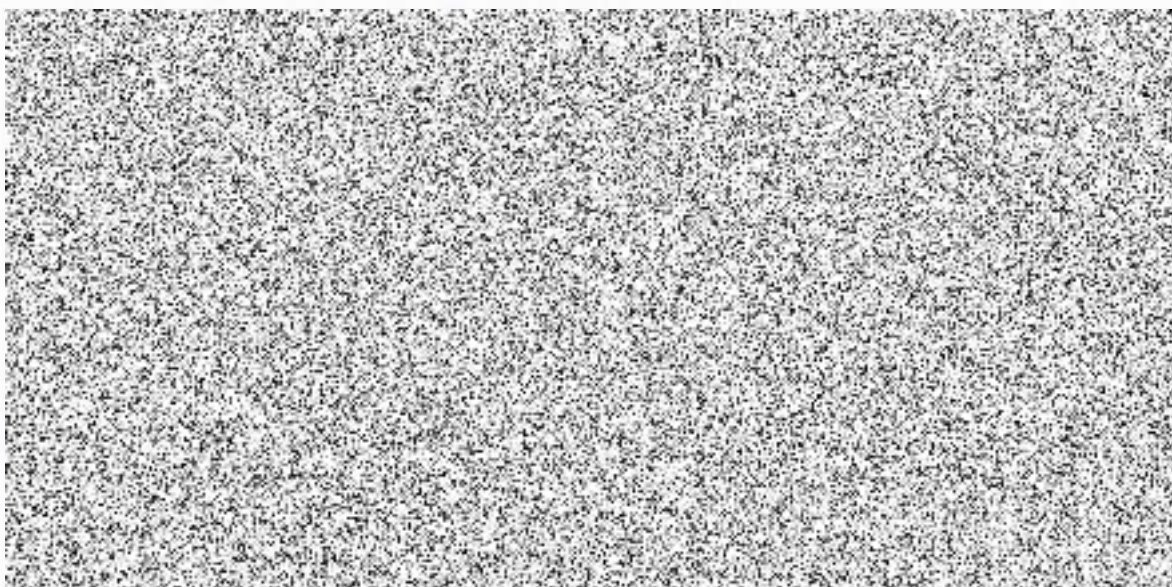
10. Podpisy smluvních stran

Prodávající:

V Otrokovicích dne 28.2.2019

Kupující:

Ve Zlíně dne 28.2.2019



Příloha č.1 Kupní smlouvy 2019003

Teplárna Otrokovice a.s.

PŘIHLÁŠKA K ODBĚRU TEPLA

<i>Kupující</i>	<i>Odběrné místo</i>
Obch. jméno: Základní škola Zlín, tř. Svobody tř. Svobody 868 763 02 Zlín IČ: 71008110	Číslo: 430-60 Název: 11. ZŠ tř. Svobody, Zlín- Malenovice

Zahájení odběru: 1.3.2019	
Kontaktní údaje prodávajícího:	
Obchodní oddělení: tel: 577 649 226, [redacted] mob.606 339 160, [redacted]	Info: www.tot.cz Spojovatelka: tel. 577 649 111
Rozvod tepla: tel: 577 649 225, [redacted] mob. 723 167 091, [redacted]	Fax: 577 921 600 Email: info@tot.cz
Hlášení poruch, opravy, údržba: dispečink Teplárny Otrokovice a.s. - nepřetržitý provoz, tel. 577 922 169	

Cenová dohoda

Smluvní strany:

obchodní jméno: **Teplárna Otrokovice a.s.**
sídlo: **Objízdná 1777, 765 02 Otrokovice**
zastoupená: **Ing. Petrem Jeníkem, předsedou představenstva**
Ing. Janem Stuchlíkem, členem představenstva
IČ: **29290171**
DIČ: **CZ29290171**
ve věcech smlouvy oprávněni jednat:



(dále jen "prodávající")

na straně jedné a

obchodní jméno: **Základní škola Zlín, tř. Svobody 868, příspěvková organizace**
sídlo: **třída Svobody 868, Malenovice, 763 02 Zlín**
zastoupená: **PaeDr. Zdeňkou Jančíkovou, ředitelkou**
IČ: **71008110**
DIČ: **neplátce DPH**

(dále jen "kupující")

1. S ohledem na charakter a velikost odběru tepla uhradí kupující prodávajícímu:
Cenová lokalita: CZT Otrokovice
dodávka ze sekundárního rozvodu Malenovice B15 396,96 Kč/GJ
2. K uvedeným cenám bude připočtena daň z přidané hodnoty dle platných předpisů.
3. Tato dohoda nabývá účinnosti dnem 1.3.2019
4. Ostatní ujednání předmětné kupní smlouvy zůstávají beze změny.

Dodavatel:

Dne 28.2.2019

Odběratel:

Dne 28.2.2019

