

RÁMCOVÁ SMLOUVA O NADAČNÍ PODPOŘE NA GRANTOVÝ PROJEKT

Nadace Proměny Karla Komárka

se sídlem: Vínohradská 1511/230, 100 00 Praha 10, IČ: 27421538
zapsaná v nadačním rejstříku vedeném Městským soudem v Praze, sp. zn. N 577
kterou zastupuje: Karel Komárek, předseda správní rady

dále jen „Nadace“

a

Statutární město Most

se sídlem: Radniční 1/2, 434 69 Most, IČ: 00266094
které zastupuje: Mgr. Jan Paparega, primátor
bankovní spojení: [REDAKOVANÉ]

dále jen „Město“

společně označeny jako „Smluvní strany“ nebo „Strany“

VZHLEDEM K TOMU, ŽE:

- (A) účelem Nadace je vytvoření finančních, materiálních a organizačních podmínek pro zakládání a obnovu městských parků. Nadace s cílem naplnit svůj účel poskytuje na obnovu, popř. vybudování parků nadační podporu obcím a městům vybíraným prostřednictvím Nadací vyhlášených grantových výzev a hradí další náklady související s obnovou, popř. vybudováním parků;
- (B) Město se zúčastnilo Nadací vyhlášené Grantové výzvy 2016 se svým projektem nazvaným Park Střed (dále jen „Grantový projekt“ nebo „Projekt“) a Grantový projekt byl Nadací vybrán k realizaci s poskytnutím nadační podpory;
- (C) z důvodů řešení otevřených bodů Projektu Smluvní strany uzavřely dne 13. 2. 2018 Smlouvu o podmínkách poskytnutí nadační podpory na před-realizační přípravu projektu (dále jen „Před-realizační smlouva“); na základě Před-realizační smlouvy Město splnilo všechny podmínky Před-realizační přípravy (jak je definováno v Před-realizační smlouvě);
- (D) Grantový projekt spočívá v rekonstrukci městského parku, který se rozkládá na pozemcích, příp. části pozemků p. par. č. 4681/1, 4681/2, 6373/1, 6374/14, 6374/27, 6374/72, 6374/73, 6374/74, 6378/1, 6378/2, 6378/3, 6378/4, 6380/4, 6380/5, 6380/6, 6380/7, 6380/8, 6380/11, 6380/12, 6380/19, 6399/1 o celkové rozloze 52 304 m², pozemky zapsané na LV č. 1 pro obec a katastrální území Most II, u Katastrálního úřadu pro Ústecký kraj, Katastrální pracoviště Most, a který je blíže definován zákresem území městského parku přiloženém jako příloha č. 1 k této Smlouvě (dále jen „Park“); výpis z LV č. 1 je připojen v příloze č. 2 této Smlouvy;
- (E) Město prohlašuje, že pozemky, na nichž se nachází Park, jsou v jeho výlučném vlastnictví (dále jen „Pozemky Města“). Město rozhodnutím Zastupitelstva Města a v souladu s platným územním plánem určilo Pozemky Města kužiti pro realizaci Grantového projektu a prohlašuje, že na nich neváznou práva třetích osob, která by tomuto způsobu užívání bránila;

- (F) Město před podpisem této smlouvy doložilo všechny nezbytné dokumenty a prokázalo splnění všech požadavků, které byly stanoveny v souladu s Grantovou výzvou 2016 a Před-realizační smlouvou, nebo byly případně doloženy čestným prohlášením;

UZAVÍRAJÍ SMLUVNÍ STRANY TUTO RÁMCOVOU SMLOUVU O NADAČNÍ PODPOŘE NA GRANTOVÝ PROJEKT (dále jen „**Rámcová smlouva**“).

1. PŘEDMĚT SMLOUVY

- 1.1 Předmětem této Rámcové smlouvy je stanovení základního smluvního rámce realizace Grantového projektu, jakož i vymezení práv a povinností Smluvních stran a další podmínky a ujednání, kterým bude podřízena každá jednotlivá prováděcí smlouva uzavřená na základě této Rámcové smlouvy.
- 1.2 Této Rámcové smlouvě je podřízena každá prováděcí smlouva, na základě které bude Městu poskytnuta nadační podpora, resp. na základě které bude realizován Grantový projekt.

2. NADAČNÍ PODPORA GRANTOVÉHO PROJEKTU

Nadace za podmínek dále uvedených v této Rámcové smlouvě poskytne Grantovému projektu finanční podporu (dále jako „**Celkový nadační příspěvek**“) a odbornou podporu (dále jako „**Odborná podpora**“).

3. CELKOVÝ NADAČNÍ PŘÍSPĚVEK

- 3.1 Nadace má v úmyslu podpořit realizaci Grantového projektu Celkovým nadačním příspěvkem (vypočítaným v souladu s čl. 5.5 Před-realizační smlouvy) až do výše 24.749.572 Kč, slovy: dvacet čtyři milionů sedm set čtyřicet devět tisíc pět set sedmdesát dva korun českých.
- 3.2 Celkový nadační příspěvek tvoří:
- 3.2.1 nadační příspěvek k úhradě nákladů na úvodní zapojení veřejnosti do Grantového projektu (dále jen „**Příspěvek na úvodní zapojení veřejnosti**“);
 - 3.2.2 nadační příspěvek spočívající v návrzích architektonického řešení Parku (dále jen „**Příspěvek na architektonickou soutěž**“), resp. jeho vyjádření v penězích;
 - 3.2.3 nadační příspěvek spočívající v úplné projektové dokumentaci pro stavbu Parku (dále jen „**Příspěvek na projektovou dokumentaci**“);
 - 3.2.4 nadační příspěvek spočívající v pořízení uměleckých objektů, resp. herních prvků, budou-li tyto navrženy k umístění v Parku (dále jen „**Příspěvek na umělecké objekty / herní prvky**“);
 - 3.2.5 nadační příspěvek k úhradě nákladů na realizaci Parku (dále jen „**Příspěvek na realizaci**“);
- (dále společně též jako „**Příspěvky**“).
- 3.3 Příspěvky budou Městu poskytnuty na základě prováděcích smluv předpokládaných touto Rámcovou smlouvou.



- 3.4 Celkový nadační příspěvek nemůže být zvýšen, ledaže by o jeho zvýšení rozhodla správní rada Nadace; v takovém případě Smluvní strany uzavřou dodatek k této Rámcové smlouvě.

4. ODBORNÁ PODPORA

- 4.1 Odborná podpora zahrnuje:

- 4.1.1 konzultační podporu;
- 4.1.2 metodiku pro realizaci Grantového projektu;
- 4.1.3 pomoc se zapojováním místní veřejnosti;
- 4.1.4 organizaci architektonické soutěže;
- 4.1.5 komunikační podporu;
- 4.1.6 vzdělávání.

- 4.2 Odborná podpora bude Městu poskytována po celou dobu realizace Grantového projektu.

5. VRÁCENÍ NADAČNÍ PODPORY

- 5.1 V případě, že Město nedodrží či poruší podmínky sjednané touto Rámcovou smlouvou anebo touto Rámcovou smlouvou předpokládanými prováděcími smlouvami a právními předpisy, resp. nesplní své závazky z nich plynoucí, a to ani po písemné výzvě, která specifikuje vytýkané jednání či opomenutí a poskytne přiměřenou lhůtu k nápravě závadného stavu ze strany Nadace, je Nadace oprávněna v souladu s ustanovením § 354 zákona č. 89/2012 Sb., občanský zákoník, ve znění pozdějších předpisů (dále jako „**občanský zákoník**“) požadovat po Městu vrácení Celkového nadačního příspěvku, resp. poskytnutých Příspěvků, a to v penězích. Město je povinno vrátit Celkový nadační příspěvek, resp. poskytnuté Příspěvky, do 15 pracovních dnů ode dne doručení písemné výzvy Nadace zaslané Městu ve formě doporučené poštovní zásilky.
- 5.2 Vrácením Celkového nadačního příspěvku, resp. poskytnutých Příspěvků, není dotčeno právo Nadace na náhradu škody, která jí porušením povinností Města vznikla.
- 5.3 Povinnost vrácení Celkového nadačního příspěvku, resp. poskytnutých Příspěvků, a povinnost k náhradě případné škody trvá i po skončení platnosti této Rámcové smlouvy.

6. SMLUVNÍ RÁMEC POSKYTNUTÍ NADAČNÍ PODPORY

- 6.1 Smluvní rámec realizace Grantového projektu tvoří:

- 6.1.1 tato **Rámcová smlouva**;
- 6.1.2 prováděcí smlouvy uzavřené mezi Nadací a Městem, popř. mezi Nadací a Městem a osobou podílející se na realizaci Grantového projektu (dále též „**Nadační smlouvy**“), zejm.:
 - (a) smlouva o poskytnutí nadačního příspěvku na úvodní zapojení veřejnosti do projektu a o zajištění úvodního zapojení veřejnosti do projektu,

- (b) smlouva o poskytnutí nadačního příspěvku na architektonickou soutěž a o uspořádání architektonické soutěže,
 - (c) smlouva o poskytnutí nadačního příspěvku na projektovou dokumentaci a o vyhotovení projektové dokumentace,
 - (d) smlouva o poskytnutí nadačního příspěvku na umělecké objekty / herní prvky a o vytvoření uměleckých objektů / herních prvků, budou-li umělecké objekty / herní prvky součástí realizace Grantového projektu,
 - (e) smlouva o poskytnutí nadačního příspěvku na realizaci parku;
- 6.1.3 prováděcí smlouvy uzavřené mezi Městem a osobou podílející se na realizaci Grantového projektu (dále též „**Návazné smlouvy**“), zejm.:
- (a) smlouva o službách při zajištění přípravy a průběhu zadávacího řízení veřejné zakázky, bude-li třeba k výběru dodavatele stavby Parku vyhlásit veřejnou zakázku,
 - (b) smlouva o dílo na realizaci parku,
 - (c) smlouva o výkonu technického dozoru při stavbě parku,
 - (d) smlouva s umělcem / autorem herních prvků, budou-li umělecké objekty / herní prvky součástí realizace Grantového projektu.
- 6.2 Rámcová smlouva a příslušné Nadační smlouvy a Návazné smlouvy včetně příloh tvoří, resp. dotváří Smluvní rámec, vždy ke dni jejich uzavření, resp. účinnosti.
- 6.3 Rámcová smlouva stanoví obecné podmínky poskytnutí nadační podpory k realizaci Grantového projektu, včetně základních práv a povinností Smluvních stran, jakož i další podmínky a ujednání, které jsou součástí každé Nadační a Návazné smlouvy.
- 6.4 Nadační smlouvy bude uzavírat Město s Nadací, resp. Město s Nadací a s osobou podílející se na realizaci Grantového projektu. Nadační smlouvy jsou prováděcími smlouvami, ve kterých bude sjednán zejm. účel a forma poskytnutí Příspěvku, jeho konkrétní výše, resp. jeho hodnota vyjádřená v penězích, a další podmínky, práva a povinnosti pro konkrétní oblast Grantového projektu. V případě, že smluvní stranou Nadační smlouvy je i osoba podílející se na realizaci Grantového projektu, stanoví Nadační smlouva též podmínky realizace dané etapy Grantového projektu. Nadační smlouvy jsou podřízeny této Rámcové smlouvě, jsou závislé na existenci této Rámcové smlouvy a v případě, že bude ukončena tato Rámcová smlouva, zanikají i všechny dosud uzavřené Nadační smlouvy.
- 6.5 Návazné smlouvy bude uzavírat Město s osobou podílející se na realizaci Grantového projektu; Návazné smlouvy jsou smlouvy provádějící, které stanoví práva a povinnosti, jakož i další podmínky realizace dané oblasti Grantového projektu; Nadace k Návazným smlouvám připojuje schvalovací doložku. Návazné smlouvy bude uzavírat Město s těmi osobami podílejícími se na realizaci Grantového projektu, s nimiž nebyla uzavřena žádná z Nadačních smluv, přičemž vzorové znění (i) smlouvy o službách při zajištění přípravy a průběhu zadávacího řízení veřejné zakázky, (ii) smlouvy o dílo na stavbu parku a (iii) smlouvy s umělcem / autorem herních prvků bude připojeno k příslušné Nadační smlouvě. Vzorové znění v uvedeném rozsahu bude představovat minimální rozsah práv a povinností smluvních stran s tím, že:

- 6.5.1 Město není oprávněno bez předchozího písemného souhlasu Nadace měnit vzorové znění Ná vazných smluv, termíny plnění a výši případně zde stanovených plateb; doba splatnosti faktur sjednáváná v Ná vazných smlouvách musí činit 30 kalendářních dní;
- 6.5.2 Smluvní strany se dohodly, že odkládacími podmínkami účinnosti Ná vazných smluv (vč. dodatků k Ná vazným smlouvám) budou (i) připojení schvalovací doložky Nadace k předmětné Ná vazné smlouvě a (ii) zveřejnění předmětné Ná vazné smlouvy v registru smluv, je-li Město povinno předmětnou Ná vaznou smlouvu uveřejnit podle zákona č. 340/2015 Sb., o zvláštních podmínkách účinnosti některých smluv, uveřejňování těchto smluv a o registru smluv (zákon o registru smluv), ve znění pozdějších předpisů (dále jen „zákon o registru smluv“). Ná vazné smlouvy nabydou účinnosti okamžikem splnění obou odkládacích podmínek uvedených v předchozí větě, resp. poslední z nich. Město je povinno předložit příslušnou Ná vaznou smlouvu Nadaci k podpisu schvalovací doložky vždy bez zbytečného odkladu, nejpozději do 7 kalendářních dnů, ode dne jejího podpisu oběma smluvními stranami. V případě, že Ná vazná smlouva nebude Nadací schválena pro rozpor s podmínkami sjednanými Smluvním rámcem Grantového projektu, zejm. pro rozpor se vzorovým zněním, nebude Městu daný Příspěvek poskytnut, nedohodnou-li se Smluvní strany jinak; taková dohoda musí být učiněna před předáním konkrétní Ná vazné smlouvy Nadaci ke schválení;
- 6.5.3 Nadace je oprávněna písemně vyzvat Město k uzavření Ná vazných smluv v termínu určeném ve výzvě, a to v případě, že neuzavření dané Ná vazné smlouvy v určeném termínu významně ovlivňuje harmonogram realizace Grantového projektu.
- 6.6 Nadace neodpovídá za neplnění nebo porušení závazků z Ná vazných smluv uzavřených Městem.
- 6.7 V případě, že Město nesplní podmínky stanovené Smluvním rámcem, resp. pokud bude Město nakládat s již poskytnutými Příspěvky v rozporu s touto Rámcovou smlouvou a uzavřenými Nadačními smlouvami anebo Ná vaznými smlouvami, nebudou další Příspěvky Městu poskytnuty a Nadace je v souladu s touto Rámcovou smlouvou oprávněna požadovat vrácení již poskytnutých Příspěvků, resp. jejich hodnoty v penězích.

7. CHARAKTERISTIKA PŘÍSPĚVKŮ

- 7.1 Celkový nadační příspěvek je v souhrnu tvořen Příspěvky; Příspěvky jsou určeny i na úhradu zákonné sazby DPH. V případě, že v průběhu realizace Grantového projektu dojde ke zvýšení sazby DPH, uhradí Město rozdíl mezi sazbou DPH platnou ke dni uzavření této Rámcové smlouvy a sazbou DPH platnou v době fakturace. Nebude-li Město schopné rozdíl v sazbě DPH uhradit, sjednávají Smluvní strany, že dodatkem k příslušné Nadační smlouvě sjednají řešení, které povede ke snížení realizačních nákladů.
- 7.2 Příspěvek na úvodní zapojení veřejnosti: Jedná se o část Celkového nadačního příspěvku, která je určena k úhradě nákladů na úvodní zapojení veřejnosti do Projektu. Výši Příspěvku na úvodní zapojení veřejnosti do Projektu a způsob a podmínky jeho poskytnutí neuvedené v této Rámcové smlouvě stanoví Nadační smlouva – smlouva o poskytnutí nadačního příspěvku na úvodní zapojení veřejnosti do projektu a o zajištění úvodního zapojení veřejnosti do projektu; smluvní strany: Nadace, Město a společnost zajišťující úvodní zapojení veřejnosti do Grantového projektu. Město je povinno nejpozději do 30 kalendářních dnů od vyhlášení architektonické soutěže předložit Nadaci stručnou zprávu o průběhu Grantového

projektu v dané fázi realizace, a to dle vzoru, který je přílohou č. 3 této Rámcové smlouvy (dále jen „Zpráva o průběhu projektu“).

- 7.3 Příspěvek na architektonickou soutěž: Jedná se o část Celkového nadačního příspěvku, který Město obdrží ve formě architektonických návrhů, jež byly předloženy do architektonické soutěže vyhlášené Nadací pro Grantový projekt (dále jen „**Architektonická soutěž**“). Hodnotu Příspěvku na Architektonickou soutěž vyjádřenou v penězích, způsob a podmínky poskytnutí Příspěvku neuvedené v této Rámcové smlouvě, jakož i vypořádání práv z duševního vlastnictví stanoví Nadační smlouva – smlouva o poskytnutí nadačního příspěvku na architektonickou soutěž a o uspořádání architektonické soutěže; smluvní strany: Nadace, Město. Město je povinno nejpozději do 30 kalendářních dnů od zahájení veřejné výstavy všech soutěžních návrhů předložit Nadaci Zprávu o průběhu projektu v dané fázi realizace, a to dle vzoru, který je přílohou č. 3 této Rámcové smlouvy.
- 7.4 Příspěvek na projektovou dokumentaci: Jedná se o část Celkového nadačního příspěvku, který Město obdrží ve formě úplné projektové dokumentace vyhotovené pro realizaci Parku architektem, který byl vybrán v Architektonické soutěži (dále jen „**Projektová dokumentace**“ a „**Architekt**“). Hodnotu Příspěvku na projektovou dokumentaci vyjádřenou v penězích, způsob a podmínky poskytnutí Příspěvku neuvedené v této Rámcové smlouvě stanoví Nadační smlouva – smlouva o poskytnutí nadačního příspěvku na projektovou dokumentaci a o vyhotovení projektové dokumentace; smluvní strany: Nadace, Architekt, Město. Město je povinno nejpozději do 30 kalendářních dnů od protokolárního převzetí Dokumentace pro provádění stavby předložit Nadaci Zprávu o průběhu projektu v dané fázi realizace, a to dle vzoru, který je přílohou č. 3 této Rámcové smlouvy.
- 7.5 Příspěvek na umělecké objekty / herní prvky: Jedná se o část Celkového nadačního příspěvku, který Město obdrží ve formě uměleckých objektů / herních prvků v případě, že umělecké objekty / herní prvky budou navrženy k umístění v Parku. Hodnotu Příspěvku na umělecké objekty / herní prvky vyjádřenou v penězích, způsob a podmínky poskytnutí Příspěvku neuvedené v této Rámcové smlouvě stanoví Nadační smlouva – smlouva o poskytnutí nadačního příspěvku na umělecké objekty / herní prvky a o vytvoření uměleckých objektů / herních prvků; smluvní strany: Nadace, umělec / autor herních prvků, Město.
- 7.6 Příspěvek na realizaci: Jedná se o část Celkového nadačního příspěvku, který je určen k úhradě části nákladů na stavbu Parku, tj. zejm. k úhradě (i) ceny za organizaci veřejné zakázky k výběru dodavatele stavby, je-li veřejná zakázka vyhlašována, (ii) ceny ze smlouvy o dílo za dodávku stavebních, zahradnických a dalších prací, (iii) ceny za umělecké objekty / herní prvky, (iv) ceny za výkon technického dozoru a zajištění bezpečnosti a ochrany zdraví při práci na stavbě Parku. Výši Příspěvku na realizaci a způsob a podmínky jeho poskytnutí neuvedené v této Rámcové smlouvě stanoví Nadační smlouva – smlouva o poskytnutí nadačního příspěvku na realizaci parku; smluvní strany: Nadace, Město. K provedení je Město povinno uzavřít zejm. tyto Návazné smlouvy: (i) s organizátorem veřejné zakázky, je-li tato vyhlašována, (ii) s dodavatelem stavby, (iii) s umělcem / autorem herních prvků, (iv) s osobou vykonávající technický dozor a zajišťující bezpečnost a ochranu zdraví při práci na stavbě Parku; pro osobu vykonávající technický dozor budou namísto vzorového znění Návazné smlouvy stanoveny minimální kvalifikační předpoklady.
- 7.7 Město nejpozději do 30 kalendářních dnů ode dne, kdy protokolárně převezme dokončenou stavbu Parku, vypracuje anebo na své náklady zajistí vypracování níže uvedených písemných zpráv a předloží je Nadaci ke schválení, za písemnou formu není pro tyto účely považována výměna e-mailových či jiných elektronických zpráv:

- 7.7.1 Přehled o čerpání Celkového nadačního příspěvku a čerpání Podílu Města (dále jako „**Přehled čerpání**“);
- 7.7.2 Zpráva auditora o ověření čerpání Celkového nadačního příspěvku a čerpání Podílu Města vypracovaná auditorem zapsaným v seznamu auditorů podle zákona č. 93/2009 Sb., o auditorech, ve znění pozdějších předpisů (dále jako „**Zpráva auditora**“);
- 7.7.3 Zpráva Města o průběhu realizace Grantového projektu vypracovaná Městem dle vzoru, který je připojen k této Rámcové smlouvě jako příloha č. 4 (dále jako „**Závěrečná zpráva**“);

(Přehled čerpání, Zpráva auditora a Závěrečná zpráva dále společně jako „**Realizační zprávy**“).

- 7.8 Předložené Realizační zprávy Nadace schválí nejpozději do 30 kalendářních dnů ode dne jejich obdržení anebo ve stejné lhůtě písemně vyzve Město k jejich doplnění či přepracování.
- 7.9 Schválením všech Realizačních zpráv Nadací bude ukončena realizace Grantového projektu.

8. FINANČNÍ SPOLUÚČAST MĚSTA NA GRANTOVÉM PROJEKTU

Město se zavazuje podílet se na realizaci stavby Parku finanční částkou v minimální výši nutné k provedení a dokončení stavby Parku, včetně pokrytí jakýchkoliv víceprací nebo dalších okolností nezbytných k úspěšnému a úplnému dokončení stavby Parku (dále jen „**Podíl Města**“). Konkrétní výše Podílu Města bude nejvýše 48.000.000 Kč, slovy: čtyřicet osm milionů korun českých, a bude stanovena v průběhu realizace Parku jako rozdíl mezi výslednou cenou za dílo dle Ná vazné smlouvy – smlouvy o dílo na realizaci parku (vč. následných plateb za vícepráce nebo jakýchkoliv jiných plateb nezbytných k úspěšnému a úplnému dokončení stavby Parku) a Příspěvkem na realizaci dle smlouvy o poskytnutí nadačního příspěvku na realizaci parku.

9. REALIZAČNÍ ÚČET

- 9.1 Město se zavazuje založit pro realizaci Grantového projektu samostatný bankovní účet (dále jako „**Realizační účet**“), a to nejpozději do 10 kalendářních dnů ode dne uzavření této Rámcové smlouvy. Majitelem Realizačního účtu bude Město; poplatky spojené s vedením Realizačního účtu bude hradit Město tak, aby nebyl jimi nebyl dotčen Podíl Města, resp. Zůstatek (tak, jak je tento pojem definován níže).

- 9.2 Na Realizační účet:

9.2.1 bude Městem převeden Podíl Města, a to v dále uvedených splátkách:

- (a) první splátku ve výši 1.000.000 Kč, slovy: jeden milion korun českých, Město převede na Realizační účet nejpozději do 10 kalendářních dnů ode dne uzavření této Rámcové smlouvy,
- (b) druhou splátku ve výši 23.500.000 Kč, slovy: dvacet tři milionu pět set tisíc korun českých, Město převede na Realizační účet nejpozději do 10 kalendářních dnů ode dne účinnosti smlouvy o dílo na realizaci parku;

- (c) třetí splátku ve výši 23.500.000 Kč, slovy: dvacet tři milionu pět set tisíc korun českých, Město převede na Realizační účet nejpozději do 6 měsíců ode dne účinnosti smlouvy o dílo na realizaci parku;
- 9.2.2 budou Nadací poukazovány dílčí platby Příspěvků poskytované Městu v penězích;
- 9.2.3 budou Městem převedeny další finanční prostředky určené k úhradě nákladů na dokončení realizace Grantového projektu v souladu s touto Rámcovou smlouvou;
- 9.2.4 budou Městem převedeny finanční dary, které Město obdrží na realizaci Grantového projektu;
- 9.2.5 budou placeny případné náhrady škody vzniklé při realizaci Grantového projektu;
- 9.2.6 budou placeny případné smluvní pokuty, na které vznikl Městu nárok podle Návazných smluv.
- 9.3 Pro vyloučení pochybností Smluvní strany uvádějí, že všechny peněžní prostředky, vč. příslušenství, které zůstanou na Realizačním účtu po uzavření Grantového projektu, jsou majetkem Města.
- 9.4 Město je povinno zrušit Realizační účet nejpozději do 10 kalendářních dnů po uzavření Grantového projektu a písemně informovat Nadaci o jeho zrušení.

10. PRÁVA A POVINNOSTI SMLUVNÍCH STRAN

- 10.1 Smluvní strany dále sjednávají, že součástí realizace Grantového projektu a podmínkou poskytnutí nadační podpory je dále zajištění informovanosti veřejnosti o Grantovém projektu a proměně Parku a aktivní zapojení veřejnosti do realizace Grantového projektu. Město je povinno pořádat během realizace Grantového projektu doprovodné akce, které podpoří zájem lidí o realizaci Grantového projektu, za tímto účelem je Město povinno postupovat v souladu s Pravidly pro zapojení veřejnosti připojenými k této Rámcové smlouvě jako její příloha č. 5.
- 10.2 Město se zavazuje dodržet všechny podmínky a splnit všechny závazky sjednané Smluvním rámcem.
- 10.3 Město se zavazuje, že po dobu platnosti závazků ze Smluvního rámce Pozemky Města nepřevede do vlastnictví třetí osoby ani nebude bez předchozího písemného souhlasu Nadace s Pozemky Města nakládat způsobem, který znemožní nebo omezí jejich využití v souladu s Grantovým projektem.
- 10.4 Město se zavazuje postupovat v souladu se Smluvním rámcem a pokyny Nadace a respektovat posláni Nadace a principy Grantové výzvy 2016, s nimiž se seznámilo před podpisem této Rámcové smlouvy. V případě nevhodnosti pokynu Nadace se Město zavazuje na tuto nevhodnost Nadaci písemně upozornit spolu s odůvodněním, uvedením možných následků trvání na nevhodném pokynu a navržením alternativního řešení.
- 10.5 Realizace Grantového projektu je mimo jiné vázána na schvalovací mechanismy orgánů Města, na povinná projednávání postupu s dotčenými orgány státní správy, na vydání potřebných správních či jiných rozhodnutí apod. Město je povinno vyvinout veškeré možné úsilí, které od něho lze spravedlivě požadovat, tak, aby uvedené schvalovací procesy Města měly standardní dobu trvání, obvyklou pro danou formu rozhodnutí orgánu Města. Město je

rovněž povinno poskytnout potřebnou součinnost správním a dalším orgánům tak, aby příslušná rozhodnutí a povolení mohla být vydána v zákonné lhůtě.

- 10.6 Není-li touto Rámcovou smlouvou stanoveno jinak, je Město povinno bez zbytečného odkladu, nejdéle však do 3 pracovních dnů reagovat na podněty Nadace, zejména odpovědět na dotazy Nadace, sdělit Nadaci jí požadované informace nebo učinit jiné Nadaci požadované úkony. V případě, že Město nebude schopno z objektivních důvodů dodržet stanovenou lhůtu, sdělí písemně tuto skutečnost Nadaci s uvedením důvodů a informaci podá či úkon provede v náhradním termínu, na kterém se dohodne s Nadací.
- 10.7 Město není oprávněno použít Příspěvky ke krytí nákladů spojených s realizací Grantového projektu vzniklých před uzavřením této Rámcové smlouvy, nedohodne-li se s Nadací písemně jinak; za písemnou formu není pro tyto účely považována výměna e-mailových či jiných elektronických zpráv.
- 10.8 Město se zavazuje písemně informovat Nadaci o veškerých přijatých darech poskytnutých na realizaci Grantového projektu od třetích osob.
- 10.9 Do 30 kalendářních dnů po ukončení realizace Grantového projektu může Město písemně požádat Nadaci o poskytnutí nadačního příspěvku na odbornou údržbu Parku, tento nadační příspěvek není součástí Celkového nadačního příspěvku a Městu uzavřením této Rámcové smlouvy na poskytnutí tohoto příspěvku nevzniká nárok. V případě, že Nadace rozhodne, že Městu bude nadační příspěvek na odbornou údržbu poskytnut, bude Město povinno smluvně zajistit provádění odborné údržby a splnit další podmínky sjednané smlouvou o poskytnutí nadačního příspěvku na údržbu parku. Za písemnou formu není pro účely tohoto článku považována výměna e-mailových či jiných elektronických zpráv
- 10.10 Město se zavazuje po dobu minimálně 20 let po ukončení realizace Grantového projektu:
 - 10.10.1 zajistit, aby Pozemky Města, na kterých se nachází Park, byly užívány jako park, a to tak, že bude zachována ideová a estetická hodnota Parku rekonstruovaného na základě Projektu;
 - 10.10.2 zajistit náležitou péči o Park s cílem umožnit jeho užívání ke všem účelům, k nimž byl rekonstruován;
 - 10.10.3 provádět veškeré zásahy do Parku, které nemají charakter běžné údržby, pouze s písemným schválením Nadace, to neplatí pro zásahy, jejichž potřebu vyvolaly okolnosti vyšší moci;
 - 10.10.4 umožnit Nadaci využívat Park pro její vlastní aktivity zaměřené na osvětlu, vzdělávání a propagaci významu životního prostředí, které budou v souladu s posláním Nadace, resp. zaměřené na propagaci účelu Nadace; Nadace bere na vědomí, že pro využití Parku je třeba respektovat schvalovací mechanismy orgánů Města.
- 10.11 Nadace poskytne Městu při realizaci Grantového projektu a plnění podmínek stanovených Smluvním rámcem potřebnou součinnost.
- 10.12 Nadace bude bez zbytečného odkladu informovat Město o skutečnostech, které mohou mít zásadní význam pro Město při realizaci Grantového projektu.

11. OCHRANA INFORMACÍ

- 11.1 Smluvní strany se dohodly, že veškeré informace, které souvisejí se Smluvním rámcem, jakož i informace týkající se Smluvních stran, zůstanou dle jejich vůle utajeny, a to včetně



informaci, které si sdělily nebo o kterých se dozvěděly před podpisem této Rámcové smlouvy, ledaže se jedná o informace veřejně přístupné. Uvedené informace se považují za důvěrné, i když netvoří předmět obchodního tajemství příslušné Strany.

11.2 Smluvní strany se dohodly, že tyto informace nikomu nesdělí a přijmou taková opatření, která věnují svým vlastním důvěrným informacím, zejm. která znemožní jejich přístupnost třetím osobám. Ustanovení předchozí věty se nevztahuje na případy, kdy:

11.2.1 mají Smluvní strany opačnou povinnost stanovenou zákonem a/nebo

11.2.2 takové informace sdělí osobám, které mají ze zákona stanovenou povinnost mlčenlivosti a/nebo

11.2.3 takové informace se stanou veřejně známými či dostupnými jinak než porušením povinností vyplývajících z povinnosti mlčenlivosti a/nebo

11.2.4 sdělí takové informace v rámci plnění práv a povinností dle této Rámcové smlouvy a/nebo

11.2.5 jedná se o informace sloužící k prezentování poskytnuté nadační podpory a/nebo

11.2.6 Smluvní strany předem dohodnou a písemně odsouhlasí informace, které zveřejní.

Povinnost mlčenlivosti zůstává zachována i na dobu po ukončení platnosti této Rámcové smlouvy.

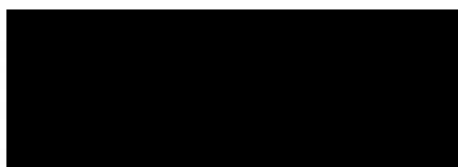
11.3 Při nakládání s osobními údaji se smluvní strany řídí Nařízením Evropského parlamentu a Rady (EU) 2016/679 ze dne 27. dubna 2016 o ochraně fyzických osob v souvislosti se zpracováním osobních údajů a o volném pohybu těchto údajů a o zrušení směrnice 95/46/ES (obecné nařízení o ochraně osobních údajů).

12. KONTAKTNÍ OSOBY

12.1 Kontaktní osobou Nadace pro účely realizace Grantového projektu a všech záležitostí plynoucích ze Smluvního rámce je:

12.1.1 ve věcech smluvních

jméno a příjmení:
telefonní číslo:
mobilní telefon:
e-mailová adresa:



12.1.2 ve věcech provozních

jméno a příjmení:
telefonní číslo:
mobilní telefon:
e-mailová adresa:



12.1.3 ve věcech komunikační podpory projektu

jméno a příjmení:
telefonní číslo:
mobilní telefon:



e-mailová adresa: [REDACTED]

12.2 Kontaktní osobou Města pro účely realizace Grantového projektu a všech záležitostí plynoucích ze Smluvního rámce je:

12.2.1 ve věcech smluvních

jméno a příjmení: [REDACTED]

telefonní číslo: [REDACTED]

mobilní telefon: [REDACTED]

e-mailová adresa: [REDACTED]

12.2.2 ve věcech provozních

jméno a příjmení: [REDACTED]

telefonní číslo: [REDACTED]

mobilní telefon: [REDACTED]

e-mailová adresa: [REDACTED]

12.2.3 ve věcech komunikační podpory Projektu

jméno a příjmení: [REDACTED]

telefonní číslo: [REDACTED]

mobilní telefon: [REDACTED]

e-mailová adresa: [REDACTED]

12.3 Změnu kontaktní osoby a ostatních údajů jí se týkajících, včetně změny adresy, je Smluvní strana, které se změna týká, povinna písemně oznámit druhé Smluvní straně nejpozději do 10 kalendářních dnů ode dne provedení změny. Změna v kontaktní osobě a ostatních údajích jí se týkajících, včetně změny adresy, se nepovažuje za změnu ani doplněk této Rámcové smlouvy.

13. DORUČOVÁNÍ

13.1 Veškerá sdělení, oznámení, potvrzení a další písemnosti doručované mezi Smluvními stranami s výjimkou písemností, u kterých je právními předpisy předepsána písemná forma či Smluvním rámcem sjednána písemná forma s výslovným vyloučením výměny e-mailových zpráv, mohou být doručovány prostřednictvím e-mailových či jiných elektronických zpráv umožňujících zachycení obsahu, určení jednatelce osoby a následné potvrzení příjemce o doručení zprávy.

13.2 Písemnosti, pro které je právními předpisy předepsána písemná forma anebo Smluvním rámcem sjednána písemná forma s výslovným vyloučením výměny e-mailových zpráv, budou předány osobně anebo zaslány doporučenou poštovní zásilkou na doručovací adresy Smluvních stran. Při prokazování doručení poštovní zásilky bude stačit prokázat, že obálka obsahující doručovanou písemnost byla řádně adresována a předána poště jako předem placená doporučená poštovní zásilka.

13.3 Doručovací adresy Smluvních stran:

13.3.1 Nadace

adresa:

Vinohradská 1511/230, 100 00 Praha 10

e-mailová adresa:

info@nadace-promeny.cz

13.3.2 Město

adresa: Radniční 1/2, 434 69 Most
e-mailová adresa: epodatelna@mesto-most.cz

14. TRVÁNÍ SMLOUVY

- 14.1 Tuto Rámcovou smlouvu je možné ukončit písemnou dohodou Smluvních stran, která stanoví datum, ke kterému bude Rámcová smlouva ukončena, a vypořádá vzájemná práva a povinnosti; za písemnou formu není pro tyto účely považována výměna e-mailových či jiných elektronických zpráv.
- 14.2 Každá ze Smluvních stran může od této Rámcové smlouvy odstoupit v souladu s ustanoveními občanského zákoníku a touto Rámcovou smlouvou. Smluvní strany sjednávají, že odstoupení musí být učiněno písemně, za písemnou formu není pro účely odstoupení považována výměna e-mailových či jiných elektronických zpráv. Odstoupením od smlouvy končí platnost této Rámcové smlouvy dnem následujícím po doručení oznámení o odstoupení druhé Smluvní straně.
- 14.3 Za podstatné porušení povinností Města se považuje mimo jiné i to, že Město:
- 14.3.1 neposkytne na realizaci Grantového projektu Podíl Města;
 - 14.3.2 nezřídí Realizační účet;
 - 14.3.3 bude disponovat s Příspěvkem mimo Realizační účet;
 - 14.3.4 bude nakládat s Pozemky Města bez předchozího písemného souhlasu Nadace;
 - 14.3.5 neposkytne potřebnou součinnost správním a dalším orgánům a způsobí tak prodloužení realizace Grantového projektu o více jak 3 kalendářní měsíce;
 - 14.3.6 použije Celkový nadační příspěvek nebo některý z Příspěvků na jiné účely než na realizaci Grantového projektu;
 - 14.3.7 Město v rozporu s ust. 6.5.2 výše uzavře Návaznou smlouvu tak, že se stane účinnou bez jejího schválení Nadace;
 - 14.3.8 opakovaně poruší jakoukoli další z povinností podle této Rámcové smlouvy a neodstraní takové porušení ve lhůtě 30 kalendářních dnů od doručení písemné výzvy Nadace k odstranění závadného stavu.
- 14.4 Za podstatné porušení povinnosti Nadace se považuje mimo jiné i to, že Nadace neposkytne Městu Celkový nadační příspěvek, resp. některý z Příspěvků, ačkoliv Město prokazatelně splnilo veškeré podmínky a závazky stanovené Smluvním rámcem.
- 14.5 V případě oprávněného odstoupení Nadace od této Rámcové smlouvy je Město povinno vrátit Nadaci hodnotu Celkového nadačního příspěvku v penězích, a to ve výši, v jaké mu byl do okamžiku odstoupení poskytnut, nedohodne-li se s Nadací jinak. Pokud již Město vrátilo Nadaci část Celkového nadačního příspěvku podle ustanovení této Rámcové smlouvy a Nadace následně od této Rámcové smlouvy odstoupí, započítává se již vrácená část na povinnost Města vrátit Celkový nadační příspěvek.

- 14.6 V případě oprávněného odstoupení Města od této Rámcové smlouvy dle důvodu uvedeného v ust. 14.4 výše není Město povinno vrátit jemu již poskytnutou část Celkového nadačního příspěvku.
- 14.7 Smluvní strany se dohodly, že v případě zániku právního vztahu založeného touto Rámcovou smlouvou zůstávají v platnosti a účinnosti i nadále ustanovení, z jejichž povahy vyplývá, že mají zůstat ukončením platnosti této Rámcové smlouvy nedotčena.
- 14.8 V případě, že bude ukončena platnost této Rámcové smlouvy jinak než jejím splněním, zanikají ke stejnému dni i všechny dosud uzavřené Nadační smlouvy.

15. ZÁVĚREČNÁ USTANOVENÍ

- 15.1 Tato Rámcová smlouva a ostatní prováděcí smlouvy tvořící Smluvní rámec představují úplné ujednání Smluvních stran ve věci poskytnutí nadační podpory na realizaci Grantového projektu a potvrzují a nahrazují všechna předchozí ujednání mezi Smluvními stranami vztahující se k témuž, ať už v písemné, ústní anebo jiné formě.
- 15.2 Práva vzniklá z této Rámcové smlouvy nesmí být postoupena bez předchozího písemného souhlasu druhé Smluvní strany.
- 15.3 Ukáže-li se některé ustanovení této Rámcové smlouvy zdánlivým, posoudí se vliv této vady na ostatní ustanovení této Rámcové smlouvy obdobně podle § 576 občanského zákoníku.
- 15.4 Tato smlouva podléhá uveřejnění v registru smluv dle zákona č. 340/2015 Sb., o zvláštních podmínkách účinnosti některých smluv, uveřejňování těchto smluv a o registru smluv (zákon o registru smluv), ve znění pozdějších předpisů. Smluvní strany se dohodly, že Smlouvu v souladu s tímto zákonem uveřejní Město, a to nejpozději do 30 dnů od podpisu Smlouvy. V případě nesplnění tohoto ujednání může uveřejnit smlouvu v registru Nadace.
- 15.5 Po uveřejnění v registru smluv obdrží Nadace e-mailem potvrzení z registru smluv. Potvrzení obsahuje metadata, je ve formátu.pdf, označeno uznávanou elektronickou značkou a opatřeno kvalifikovaným časovým razítkem. Smluvní strany se dohodly, že Nadace nebude, kromě potvrzení o uveřejnění smlouvy v registru smluv, nijak dále o této skutečnosti informována.
- 15.6 Tato Rámcová smlouva nabývá účinnosti dnem jejího uveřejnění v registru smluv dle zákona o registru smluv.
- 15.7 Záměr uzavřít tuto Rámcovou smlouvu byl schválen Usnesením Zastupitelstva Města č. ZmM/0125/3/2019 dne 21. 2. 2019.
- 15.8 Přílohami této Rámcové smlouvy jsou:
- (a) Příloha č. 1 Zákres území Parku
 - (b) Příloha č. 2 LV č. 1 pro k. ú. a obec Most II
 - (c) Příloha č. 3 Zpráva o průběhu projektu
 - (d) Příloha č. 4 Závěrečná zpráva
 - (e) Příloha č. 5 Pravidla pro zapojení veřejnosti

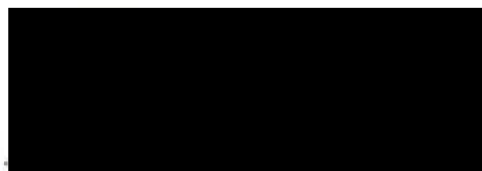
- 15.9 Tato Rámcová smlouva může být měněna pouze písemně. Za písemnou formu není pro tento účel považována výměna e-mailových či jiných elektronických zpráv; tím není dotčena možnost Smluvních stran využívat ke komunikaci elektronickou poštou v případech sjednaných touto Rámcovou smlouvou.
- 15.10 Tato Rámcová smlouva je vyhotovena ve čtyřech stejnopisech, z nichž každá Smluvní strana obdrží po dvou vyhotoveních.
- 15.11 Tato Rámcová smlouva a všechny závazky vzniklé z ní a/nebo v souvislosti s ní se řídí občanským zákoníkem.

Smluvní strany prohlašují, že si tuto Rámcovou smlouvu přečetly, že jejímu obsahu rozumí, souhlasí s ním a na důkaz pravé a svobodné vůle připojují níže své podpisy.

V Praze dne 12. 3. 2019

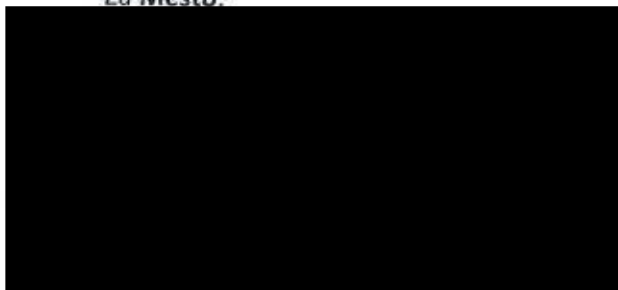
V Mostě dne 20. 3. 2019

Za Nadaci:



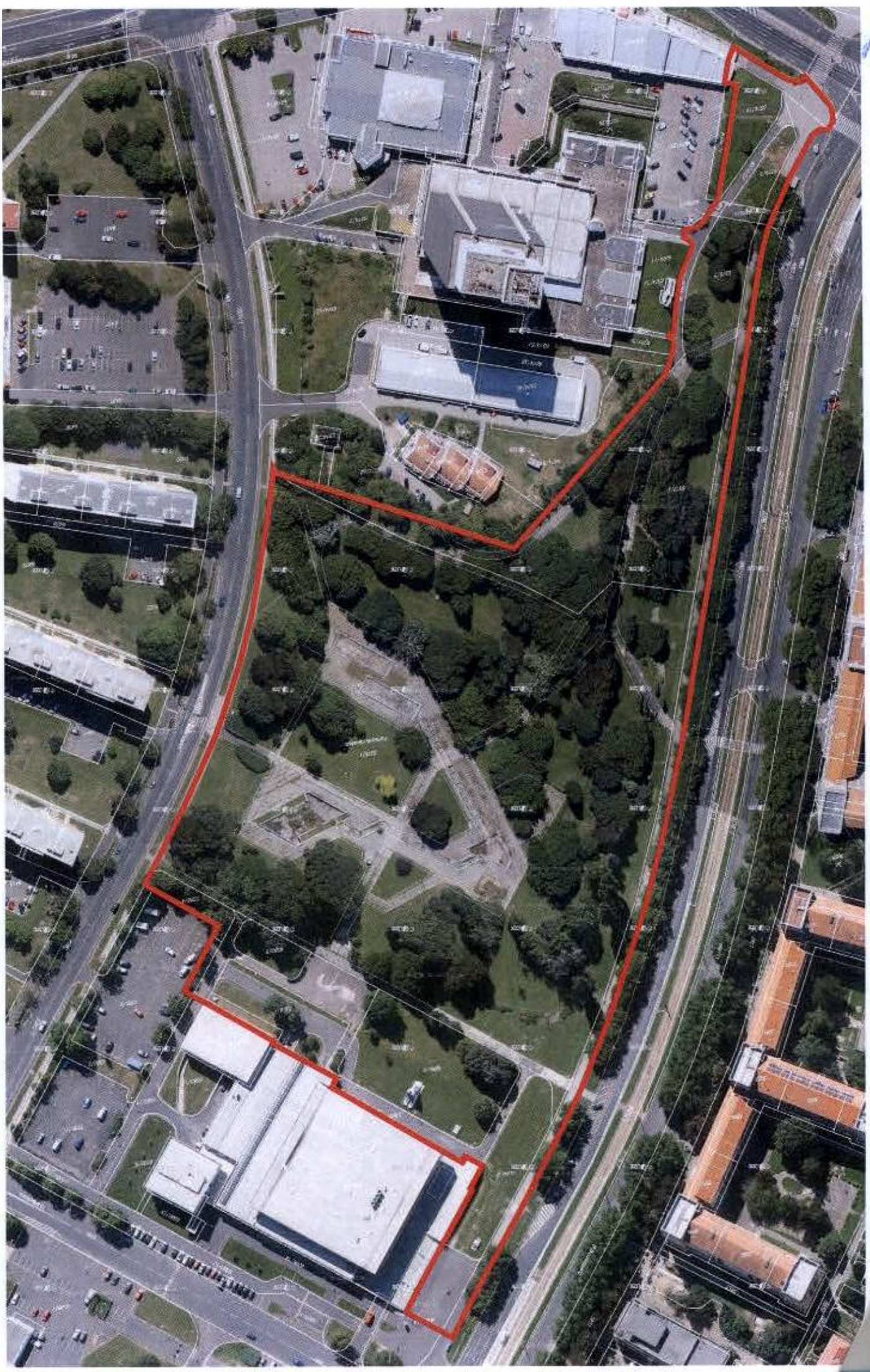
Karel Komárek
předseda správní rady

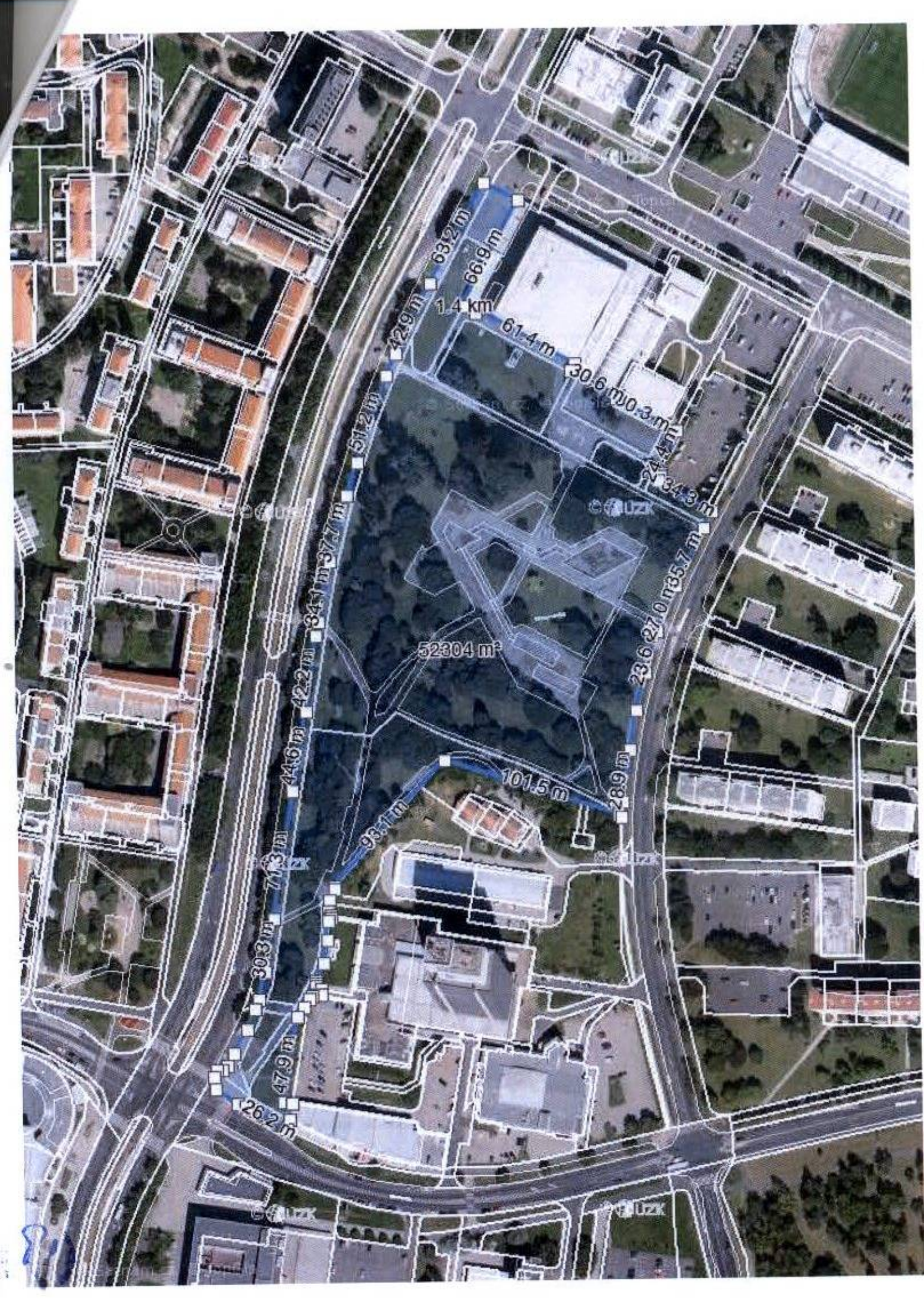
Za Město:



	Datum	Jméno, příjmení / příp. organizace	Funkce, ORJ	Podpis
Zpracoval/a/i/y:	11. 2. 2019			
Vedoucí odboru:	12. 2. 2019			
Správce rozpočtu:	13. 2. 2019			
<input type="checkbox"/> dotace EU apod. <input type="checkbox"/> podmíněná pohledávka				
Za OF posoudil/a:	18. 3. 2019			
AK – právně posoudil/a:	18. 3. 2019			
	Uveřejnění v Anonymizováno			
Za VM schválil/a:	9 -03- 2019			
Schváleno v:	<input type="checkbox"/> PPM / <input type="checkbox"/> P			
Datum uveřejnění smlouvy:				
ID smlouvy z registru smluv:		Poznámka:		

18





52304 m²

26.2 m

47.9 m

30.3 m

71.3 m

44.6 m

42.2 m

34.1 m

37.7 m

51.2 m

42.9 m

63.2 m

66.9 m

1.4 km

61.4 m

30.6 m

10.3 m

24.4 m

34.3 m

23.6 m

27.0 m

35.7 m

28.9 m

101.5 m

93.1 m

UZK

UZK

VÝPIS Z KATASTRU NEMOVITOSTÍ

prokazující stav evidovaný k datu 14.02.2019 10:15:02

Vyhотовeno bezúplatně dálkovým přístupem pro účel: Správa majetku, č.j.: 17532 pro Město Most

Okres: CZ0425 Most

Obec: 567027 Most

Kat.území: 699594 Most II

List vlastnictví: 1

V kat. území jsou pozemky vedeny v jedné číselné řadě

A Vlastník, jiný oprávněný	Identifikátor	Podíl
Vlastnické právo		
Statutární město Most, Radniční 1/2, 43401 Most	00266094	

ČÁSTEČNÝ VÝPIS

B Nemovitosti					
Pozemky					
Parcela	Výměra [m ²]	Druh pozemku	Způsob využití	Způsob ochrany	
4681/1	28900	ostatní plocha	ostatní komunikace	chráněná značka geodetického bodu	
4681/2	80	ostatní plocha	ostatní komunikace		
6373/1	8305	ostatní plocha	silnice	chráněné území značky geodetického bodu	
6374/14	670	ostatní plocha	zeleň		
6374/27	214	ostatní plocha	ostatní komunikace		
6374/72	25	ostatní plocha	ostatní komunikace		
6374/73	9	ostatní plocha	zeleň		
6374/74	261	ostatní plocha	zeleň		
6378/1	32731	ostatní plocha	ostatní komunikace		
6378/2	7236	ostatní plocha	ostatní komunikace		
6378/3	351	ostatní plocha	zeleň		
6378/4	94	ostatní plocha	ostatní komunikace		
6380/4	480	ostatní plocha	ostatní komunikace		
6380/5	409	ostatní plocha	ostatní komunikace		
6380/6	2581	ostatní plocha	ostatní komunikace		
6380/7	1009	ostatní plocha	ostatní komunikace		
6380/8	1288	ostatní plocha	ostatní komunikace		
6380/11	2635	ostatní plocha	ostatní komunikace		
6380/12	868	zastavěná plocha a nádvoří			
Součástí je stavba: bez čp/če, obč.vyb					
Stavba stojí na pozemku p.č.: 6380/12					
6380/19	1159	ostatní plocha	ostatní komunikace		
6399/1	10975	ostatní plocha	ostatní komunikace		

Nemovitosti jsou v územním obvodu, ve kterém vykonává státní správu katastru nemovitostí ČR
Katastrální úřad pro Ústecký kraj, Katastrální pracoviště Most, kód: 508.

VÝPIS Z KATASTRU NEMOVITOSTÍ

prokazující stav evidovaný k datu 14.02.2019 10:15:02

Okres: CZ0425 Most

Obec: 567027 Most

Kat.území: 699594 Most II

List vlastnictví: 1

V kat. území jsou pozemky vedeny v jedné číselné řadě

B1 Věcná práva sloužící ve prospěch nemovitosti v části B - **Bez zápisu**

C Věcná práva zatěžující nemovitosti v části B včetně souvisejících údajů

Typ vztahu

o Věcné břemeno oprav a údržby

vedení vodovodu a kanalizace na části parcely

Oprávnění pro

HUTS II., s.r.o., náměstí Republiky 1078/1, Nové Město,
11000 Praha 1, RČ/IČO: 28907469

Severočeská vodárenská společnost a.s., Pfitkovská
1689/14, Trnovany, 41501 Teplice, RČ/IČO: 49099469

Povinnost k

Parcela: 4681/1

Listina Smlouva o zřízení věcného břemene - úplatná ze dne 09.10.2008. Právní účinky vkladu práva ke dni 29.10.2008.

V-4466/2008-508

Listina Dohoda společníků o splynutí obchodních společností NZ-231/2009 ze dne 18.05.2009.

Z-8894/2009-508

Pořadí k datu podle právní úpravy účinné v době vzniku práva

o Věcné břemeno (podle listiny)

uložení trvalé a dočasné zemní kotvy

Oprávnění pro

HUTS II., s.r.o., náměstí Republiky 1078/1, Nové Město,
11000 Praha 1, RČ/IČO: 28907469

Povinnost k

Parcela: 4681/1

Listina Smlouva o zřízení věcného břemene - úplatná ze dne 09.10.2008. Právní účinky vkladu práva ke dni 29.10.2008.

V-4471/2008-508

Listina Dohoda společníků o splynutí obchodních společností NZ-231/2009 ze dne 18.05.2009.

Z-8894/2009-508

Pořadí k datu podle právní úpravy účinné v době vzniku práva

o Věcné břemeno zřizování a provozování vedení

optického kabelu na části parcely

Oprávnění pro

SOFTEX NCP, s.r.o., Růžová 1426, 43401 Most, RČ/IČO:
62243608

Povinnost k

Parcela: 6399/1

Listina Smlouva o zřízení věcného břemene - úplatná ze dne 04.05.2011. Právní účinky vkladu práva ke dni 30.08.2011.

V-5344/2011-508

Pořadí k datu podle právní úpravy účinné v době vzniku práva

o Věcné břemeno zřizování a provozování vedení

kabelového vedení optického kabelu na části parcely

Oprávnění pro

Nemovitosti jsou v územním obvodu, ve kterém vykonává státní správu katastru nemovitostí ČR

Katastrální úřad pro Ústecký kraj, Katastrální pracoviště Most, kód: 508.

strana 2

89

VÝPIS Z KATASTRU NEMOVITOSTÍ
prokazující stav evidovaný k datu 14.02.2019 10:15:02

Okres: CZ0425 Most Obec: 567027 Most
Kat.území: 699594 Most II List vlastnictví: 1
V kat. území jsou pozemky vedeny v jedné číselné řadě

Typ vztahu

Oprávnění pro

T-Mobile Czech Republic a.s., Tomičkova 2144/1, Chodov,
14800 Praha 4, RČ/IČO: 64949681

Povinnost k

Parcela: 4681/1, Parcela: 6373/1

Listina Smlouva o zřízení věcného břemene - úplatná ze dne 28.02.2013. Právní účinky vkladu práva ke dni 16.04.2013.

V-1026/2013-508

Pořadí k datu podle právní úpravy účinné v době vzniku práva

o Věcné břemeno vedení

vodovodního řadu a právo vstupu a vjezdu za účelem výstavby, provozování, oprav a údržby v rozsahu geometrického plánu č.5689-056/2013

Oprávnění pro

Severočeská vodárenská společnost a.s., Přítkovská
1689/14, Trnovany, 41501 Teplice, RČ/IČO: 49099469

Povinnost k

Parcela: 6378/1, Parcela: 6378/2, Parcela: 6378/3, Parcela: 6380/11, Parcela:
6380/19, Parcela: 6380/6, Parcela: 6380/8

Listina Smlouva o zřízení věcného břemene - úplatná 30/18/2014-CES 1318/2014 ze dne 17.06.2014. Právní účinky zápisu ke dni 31.07.2014. Zápis proveden dne 21.08.2014.

V-4914/2014-508

Pořadí k datu podle právní úpravy účinné v době vzniku práva

o Věcné břemeno zřizování a provozování vedení

distribuční soustavy - zemní kabelové vedení NN v rozsahu GP č.6296-6323/2015

Oprávnění pro

ČEZ Distribuce, a. s., Teplická 874/8, Děčín IV-
Podmokly, 40502 Děčín, RČ/IČO: 24729035

Povinnost k

Parcela: 6378/1, Parcela: 6399/1

Listina Smlouva o zřízení věcného břemene - úplatná IE-12-4002229 ze dne 30.03.2017. Právní účinky zápisu ke dni 12.05.2017. Zápis proveden dne 02.06.2017.

V-2776/2017-508

Pořadí k 12.05.2017 08:23

o Věcné břemeno zřizování a provozování vedení

inženýrské sítě - podzemní vedení veřejné komunikační sítě v rozsahu geometrického plánu č. 6513-72/2017

Oprávnění pro

T-Mobile Czech Republic a.s., Tomičkova 2144/1, Chodov,
14800 Praha 4, RČ/IČO: 64949681

Povinnost k

Parcela: 6373/1, Parcela: 6399/1

Listina Smlouva o zřízení věcného břemene - úplatná ze dne 16.04.2018. Právní účinky zápisu ke dni 27.07.2018. Zápis proveden dne 17.08.2018.

V-4056/2018-508

Pořadí k 27.07.2018 09:23

VÝPIS Z KATASTRU NEMOVITOSTÍ
prokazující stav evidovaný k datu 14.02.2019 10:15:02

Okres: CZ0425 Most
Kat.území: 699594 Most II

Obec: 567027 Most
List vlastnictví: 1

V kat. území jsou pozemky vedeny v jedné číselné řadě

D Poznámky a další obdobné údaje - Bez zápisu

Plomby a upozornění - Bez zápisu

E Nabývací tituly a jiné podklady zápisu

Listina

- o Vznik práva ze zákona zákon č. 172/1991 žádost ze dne 23.10.1991.
POLVZ:29/1992 Z-9000029/1992-508
Pro: Statutární město Most, Radniční 1/2, 43401 Most RČ/IČO: 00266094
- o Vznik práva ze zákona zákon č. 172/1991 žádost ze dne 30.3.1992.
POLVZ:286/1992 Z-9000286/1992-508
Pro: Statutární město Most, Radniční 1/2, 43401 Most RČ/IČO: 00266094
- o Vznik práva ze zákona zákon č. 172/1991 žádost ze dne 11.9.1992.
POLVZ:648/1992 Z-9000648/1992-508
Pro: Statutární město Most, Radniční 1/2, 43401 Most RČ/IČO: 00266094
- o Vznik práva ze zákona zákon č. 172/1991 ZADOST O ZAPIS DLE PAR.2 ZAKONA 172/91 SB.Z
15.10.1993.
POLVZ:44/1994 Z-9000044/1994-508
Pro: Statutární město Most, Radniční 1/2, 43401 Most RČ/IČO: 00266094
- o Vznik práva ze zákona zákon č. 172/1991 žádost ze dne 23.2.1994.
POLVZ:297/1994 Z-9000297/1994-508
Pro: Statutární město Most, Radniční 1/2, 43401 Most RČ/IČO: 00266094
- o Vznik práva ze zákona zákon č. 172/1991 § 2 - žádost ze dne 24.2.1997.
POLVZ:178/1997 Z-9000178/1997-508
Pro: Statutární město Most, Radniční 1/2, 43401 Most RČ/IČO: 00266094
- o Vznik práva ze zákona zákon č. 172/1991 § 2 žádost ze dne 28.5.1997.
POLVZ:543/1997 Z-9000543/1997-508
Pro: Statutární město Most, Radniční 1/2, 43401 Most RČ/IČO: 00266094
- o Osvědčení notáře o prohlášení NZ 17/1999 ze dne 24.2.1999.
POLVZ:705/1999 Z-9000705/1999-508
Pro: Statutární město Most, Radniční 1/2, 43401 Most RČ/IČO: 00266094
- o Notářský zápis NZ 123/2000 ze dne 8.3.2000.
POLVZ:1777/2000 Z-9001777/2000-508
Pro: Statutární město Most, Radniční 1/2, 43401 Most RČ/IČO: 00266094
- o Notářský zápis o nabytí vlastnictví (zák.č.172/1991 Sb.) NZ-110/2003 ze dne 23.04.2003.
Z-1656/2003-508
Pro: Statutární město Most, Radniční 1/2, 43401 Most RČ/IČO: 00266094
- o Smlouva darovací ze dne 16.03.2010. Právní účinky vkladu práva ke dni 16.03.2010.
V-1000/2010-508
Pro: Statutární město Most, Radniční 1/2, 43401 Most RČ/IČO: 00266094
- o Smlouva směnná ze dne 28.05.2012. Právní účinky vkladu práva ke dni 30.05.2012.

Nemovitosti jsou v územním obvodu, ve kterém vykonává státní správu katastru nemovitostí ČR
Katastrální úřad pro Ústecký kraj, Katastrální pracoviště Most, kód: 508.

ZPRÁVA O PRŮBĚHU PROJEKTU

Zprávu o průběhu projektu vč. příloh zašlete na adresu projekty@nadace-promeny.cz.

I. ETAPY PROJEKTU

<input type="checkbox"/> příprava projektu
<input type="checkbox"/> architektonická soutěž
<input type="checkbox"/> zpracování projektové dokumentace

II. ZÁKLADNÍ ÚDAJE

Předkladatel zprávy: (příjemce nadační podpory)	
Zpracovatel zprávy:	Jméno a příjmení:
	Mobil:
	E-mail:
Datum zpracování zprávy:	

III. POPIS PROJEKTU

Název projektu:	
Místo realizace projektu:	

HARMONOGRAM PROJEKTU

Dle skutečného průběhu projektu uveďte datum, příp. časové rozmezí. Údaje doplňte v návaznosti na danou etapu projektu.

Podání žádosti o nadační podporu:	
Schválení projektu Nadací:	
Schválení projektu zastupitelstvem Města:	



Uzavření Rámcové smlouvy o nadační podpoře na grantový projekt:	
Uzavření Smlouvy o poskytnutí nadačního příspěvku na úvodní zapojení veřejnosti do projektu a o zajištění úvodního zapojení veřejnosti do projektu:	
Uzavření Smlouvy o poskytnutí nadačního příspěvku na architektonickou soutěž a o uspořádání architektonické soutěže:	
Architektonická soutěž Cena Nadace Proměny 2019 (vyhlášení arch. soutěže – výběr vítězného návrhu):	
Výstava soutěžních návrhů architektonické soutěže Cena Nadace Proměny 2019:	
Uzavření Smlouvy o poskytnutí nadačního příspěvku na projektovou dokumentaci a o vyhotovení projektové dokumentace:	
Uzavření Smlouvy o poskytnutí nadačního příspěvku na realizaci parku:	
Vydání rozhodnutí o využití území:	
Nabytí právní moci rozhodnutí o využití území:	
Vydání stavebního povolení:	
Nabytí právní moci stavebního povolení:	

PROJEKTOVÝ TÝM

Uveďte jména členů týmu a jejich roli v projektu. Dle potřeby přidejte řádky.

ZAPOJENÍ VEŘEJNOSTI DO PROJEKTU

Popište stručně (v několika větách) a srozumitelně zapojení veřejnosti během jednotlivých etap projektu.

Název akce:	Termín konání:	Stručný popis: (zaměření, účel, přínos, počet účastníků akce)

PROPAGACE A INFORMOVANOST O PROJEKTU

Uveďte, jakým způsobem a v jakých termínech Město zajišťovalo **propagaci projektu a informovanost veřejnosti o jeho průběhu**. Doložte kopiemi propagačních a informačních materiálů (tiskových zpráv, článků zpravodajů, plakátů, pozvánek apod.), které připojíte ke zprávě, příp. uveďte odkazy na online zdroje (web, Facebook, Youtube apod.).

IV. FOTODOKUMENTACE/VIDEOZÁZNAM PRŮBĚHU PROJEKTU

Ke zprávě přiložte samostatně fotografie ve formátu JPG, případně i videa v libovolném formátu. Soubory označte datem a názvem akce a zabalte do jednoho souboru ZIP/RAR.

ZÁVĚREČNÁ ZPRÁVA

Závěrečnou zprávu vč. příloh zašlete na adresu projekty@nadace-promeny.cz.

I. ZÁKLADNÍ ÚDAJE

Předkladatel zprávy: (příjemce nadační podpory)	
Zpracovatel zprávy:	Jméno a příjmení:
	Mobil:
	E-mail:
Datum zpracování zprávy:	
Výše nadačního příspěvku:	

II. POPIS PROJEKTU

Název projektu:	
Místo realizace projektu:	
Rozloha zájmového území (v m²):	

HARMONOGRAM PROJEKTU

Dle skutečného průběhu projektu uveďte datum, příp. časové rozmezí.

Podání žádosti o nadační podporu:	
Schválení projektu Nadací:	
Schválení projektu zastupitelstvem Města:	
Uzavření Rámcové smlouvy o nadační podpoře na grantový projekt:	
Uzavření Smlouvy o poskytnutí nadačního příspěvku na úvodní zapojení veřejnosti do projektu a o zajištění úvodního zapojení veřejnosti do projektu:	
Uzavření Smlouvy o poskytnutí nadačního příspěvku na architektonickou soutěž a o uspořádání architektonické soutěže:	

Architektonická soutěž Cena Nadace Proměny 2019 (vyhlášení arch. soutěže – výběr vítězného návrhu):	
Výstava soutěžních návrhů architektonické soutěže Cena Nadace Proměny 2019:	
Uzavření Smlouvy o poskytnutí nadačního příspěvku na projektovou dokumentaci a o vyhotovení projektové dokumentace:	
Uzavření Smlouvy o poskytnutí nadačního příspěvku na realizaci parku:	
Vydání rozhodnutí o využití území:	
Nabytí právní moci rozhodnutí o využití území:	
Vydání stavebního povolení:	
Nabytí právní moci stavebního povolení:	
Uzavření Smlouvy o službách při zajištění přípravy a průběhu zadávacího řízení veřejné zakázky:	
Výběrové řízení na dodavatele rekonstrukce:	
Uzavření Smlouvy o dílo na realizaci parku:	
Realizace projektu – rekonstrukce (předání staveniště – převzetí díla):	
Schválení Protokolu o provedení stavby parku Nadací:	

PROJEKTOVÝ TÝM

Uveďte jména členů týmu a jejich roli v projektu. Dle potřeby přidejte řádky.

Příprava projektu	
Architektonická soutěž	



DODAVATELÉ PROJEKTU

Dle potřeby doplňte další dodavatele.

Organizátor úvodního zapojení veřejnosti do projektu:	
Architekt:	
Umělec:	
Organizátor veřejné zakázky:	
Dodavatel stavby:	

ZAPOJENÍ VEŘEJNOSTI DO PROJEKTU

Popište stručně (v několika větách) a srozumitelně zapojení veřejnosti během jednotlivých etap projektu.

Příprava projektu		
Název akce:	Termín konání:	Stručný popis (zaměření, účel, přínos, počet účastníků):
Architektonická soutěž		
Název akce:	Termín konání:	Stručný popis (zaměření, účel, přínos, počet účastníků):

Zpracování projektové dokumentace		
Název akce:	Termín konání:	Stručný popis (zaměření, účel, přínos, počet účastníků):
Stavba		
Název akce:	Termín konání:	Stručný popis (zaměření, účel, přínos, počet účastníků):

PROPAGACE A INFORMOVANOST O PROJEKTU

Uvedte, jakým způsobem a v jakých termínech Město zajišťovalo **propagaci projektu a informovanost veřejnosti o jeho průběhu**. Doložte kopiemi propagačních a informačních materiálů (tiskových zpráv, článků zpravodajů, plakátů, pozvánek apod.), které připojíte k závěrečné zprávě, příp. uveďte odkazy na online zdroje (web, Facebook, Youtube apod.).

Příprava projektu
Architektonická soutěž
Zpracování projektové dokumentace



Stavba

III. NÁKLADY NA PROJEKT

	Částka vč. DPH	Z toho		
		placeno z nadačního příspěvku	placeno z podílu Města	jiné
Celkové náklady na projekt vč. DPH:				

IV. PŘÍJMY PROJEKTU

	Částka vč. DPH	Poznámka
Nadační příspěvek:		
Podíl Města:		
Jiné příjmy:		
Celkové příjmy na projekt:		

V. ZPĚTNÁ VAZBA

Uveďte zhodnocení projektu a jeho přínosy pro Město.

Jaké zkušenosti si z projektu odnášíte?

Plánujete aplikovat obdobný postup nebo jeho části (participace, architektonická soutěž apod.) i u jiných projektů Města? (Pokud ano, uveďte u kterých.)

Zpětná vazba vůči Nadaci. (Uveďte podněty a doporučení ohledně spolupráce.)

VI. FOTODOKUMENTACE/VIDEOZÁZNAM PRŮBĚHU PROJEKTU A ZAPOJENÍ VEŘEJNOSTI DO JEHO PRŮBĚHU

Ke zprávě přiložte samostatně fotografie ve formátu JPG, případně i videa v libovolném formátu. Soubory rozdělte do složek podle níže uvedených kategorií, označte datem a názvem a zabalte do jednoho souboru ZIP/RAR.

Kategorie:

1. Akce
2. Stavba
3. Dokončený projekt

PRAVIDLA PRO ZAPOJENÍ VEŘEJNOSTI

PREAMBULE

Grantový projekt Park Střed (dále jen „Projekt“ nebo „Park“) je realizován v souladu s nadačním programem **Parky**, jehož cílem je podporovat proměny zanedbaných míst v živá veřejná prostranství ve městech České republiky. Program současně podporuje kladný vztah lidí k životnímu prostředí a podněcuje zájem veřejnosti o Projekt a proměňovaný prostor. Nedílnou součástí projektů podporovaných v programu **Parky** je proto zapojení uživatelů parků a veřejných prostranství do jejich tvorby a osvěta v oblasti pozitivního vnímání a ohleduplného využívání veřejného prostoru.

Statutární město Most (dále jen „Město“) se jako příjemce nadační podpory ztotožňuje se zaměřením programu **Parky** a v rámci Projektu se v úzké spolupráci s Nadací Proměny Karla Komárka (dále jen „Nadace“) zasazuje o jeho naplňování. Město se podpisem Rámcové smlouvy o nadační podpoře na grantový projekt (dále jen „Rámcová smlouva“) zavazuje podpořit úspěšnou realizaci Projektu aktivním zapojením veřejnosti, a to pořádáním doprovodných akcí na podporu Projektu a zajištěním průběžné informovanosti. Akce mohou být pořádány Městem, místními institucemi, neziskovými organizacemi, zájmovými spolky apod. Doprovodné akce zapojující veřejnost jsou podmínkou pro poskytnutí nadační podpory.

1. NADAČNÍ PODPORA

Na základě Rámcové smlouvy poskytne Nadace Městu:

- 1.1 **harmonogram Projektu a návrh postupu při zapojení veřejnosti;**
- 1.2 **náměty pro zapojení veřejnosti do Projektu v průběhu realizace;**
- 1.3 **průběžné konzultace k metodám a realizaci zapojení veřejnosti;**
- 1.4 **prezentaci Projektu na webu a v dalších prezentačních materiálech Nadace a na akcích, které Nadace pořádá nebo jichž se účastní;**
- 1.5 **prvky vizuálního stylu Nadace** využitelné k propagaci Projektu;
- 1.6 **prezentační a osvětové materiály Nadace;**
- 1.7 **součinnost při zajištění informovanosti o Projektu** (tiskové a elektronické zpravodajství);
- 1.8 **katalog architektonické soutěže** (návrh, grafika, tisk);
- 1.9 **průběžně podporu** pro účely zajištění níže uvedených povinností Města.

2. POVINNOSTI PŘÍJEMCE NADAČNÍ PODPORY

AKTIVITA	POPIS	TERMÍN
2.1 roční plán aktivit	předložení plánu aktivit zapojujících veřejnost do Projektu a zajišťujících informovanost pro jednotlivé roky realizace Projektu konzultace plánu aktivit s Nadací	Do 14 dnů od podpisu Rámcové smlouvy (na aktuální rok), následně vždy nejpozději do 31. 12. v roce předcházejícím plánovanému roku
2.2 úvodní zapojení veřejnosti do Projektu v 1. roce realizace Projektu	spolupráce a součinnost při realizaci aktivit souvisejících s přípravou podkladů pro architektonickou soutěž	v průběhu 1. roku realizace Projektu
2.3 zapojení veřejnosti do Projektu v dalších letech realizace Projektu	uspořádání min. 2 akcí pro veřejnost na podporu Projektu během každého roku realizace Projektu, včetně zajištění průběžných projednání Projektu s veřejností konzultace plánovaných aktivit a metod s Nadací poskytování výstupů z akcí Nadací (stručný popis a fotodokumentace) pozvání Nadace na akce pořádané v zájmovém území a/nebo na podporu Projektu	v průběhu každého roku, který následuje po 1. roce realizace Projektu
2.4 partneři Projektu	vyhledání partnerů Projektu z řad místních subjektů (škol, neziskových organizací, zájmových spolků apod.), jejichž činnost může být dlouhodobě spojena s podporou Projektu a návazně s obnoveným Parkem; koordinace spolupráce a zapojení partnerů do Projektu (akce, informovanost apod.)	v průběhu Projektu
2.5 informovanost	zajištění průběžné informovanosti veřejnosti o Projektu zajištění pozvánek na akce zajištění pravidelného zpravodajství o Projektu v tisku a na webu Města přizývání médií na akce pořádané na podporu Projektu vydávání tiskových zpráv Města o průběhu Projektu zasílání tiskových zpráv, článků, informací pro média, prezentačních materiálů a	od podpisu Rámcové smlouvy až do ukončení 3letého monitorovacího období

		jinych výstupů k Projektu Nadaci předem ke schválení	
2.6	web	zajištění informovanosti na samostatně zřízené webové stránce Projektu / na webu Města, včetně spravování odkazů z těchto stránek na webovou prezentaci Projektu umístěnou na stránkách Nadace	od podpisu Rámcové smlouvy až do ukončení 3letého monitorovacího období
2.7	otevření Parku veřejnosti	příprava a organizační zajištění akce pro veřejnost, inspirace pro další využití Parku konzultace akce a návrh programu ve spolupráci s Nadací	návazně na ukončení stavby a vydání souhlasu s užíváním Parku
2.8	podklady k Projektu	poskytnutí textových a fotografických podkladů k Projektu a doprovodným aktivitám Nadaci – pro účely informovanosti a pro přípravu prezentačních materiálů	od podpisu Rámcové smlouvy do ukončení 3letého monitorovacího období
2.9	název Projektu	používání názvu „Park Střed“ na všech prezentačních materiálech a akcích spojených s Projektem	v průběhu Projektu
2.10	prezentace Nadace	uvádění nadační podpory ve všech materiálech a akcích spojených s Projektem: „Odbornou a finanční podporu na obnovu Parku Střed poskytuje/poskytla Nadace Proměny Karla Komárka.“	od podpisu Rámcové smlouvy trvale

Konkrétní termíny aktivit budou respektovat skutečný průběh Projektu a dohodu smluvních stran.

18

3. PRAVIDLA PRO ZAPOJENÍ VEŘEJNOSTI DO PROJEKTU

3.1 Akce, které je Město povinno pořádat za účelem zapojení veřejnosti do Projektu, musejí být v souladu s posláním Nadace, zaměřením programu Parky a měly by splňovat tyto náležitosti:

- a. téma akce je úzce spojeno s lokalitou (Parkem), její historií, plánovanou proměnou a s budoucím využitím;
- b. cílem akce je informování veřejnosti o průběhu Projektu, představení možností budoucího využití Parku, získání příznivců Parku a jeho proměny;
- c. zábavně-naučné aktivity jsou zaměřené na osvětu a vzdělávání v oblasti životního prostředí, veřejného prostoru, architektury, zahradní a krajinné tvorby apod.;
- d. v rámci akce musí být zajištěna základní informovanost veřejnosti o Projektu: název, předmět, termín realizace, způsob financování, podpora Nadace;
- e. o akci a termínu jejího konání je místní veřejnost informována v dostatečném rozsahu a předstihu (za využití obvyklých informačních zdrojů: místní média, zpravodaj, tištěné pozvánky, plakáty apod.);
- f. v případě konání akce přímo v lokalitě (Parku) musí být respektován její aktuální stav ve vztahu k probíhající přípravě území a stavbě.

