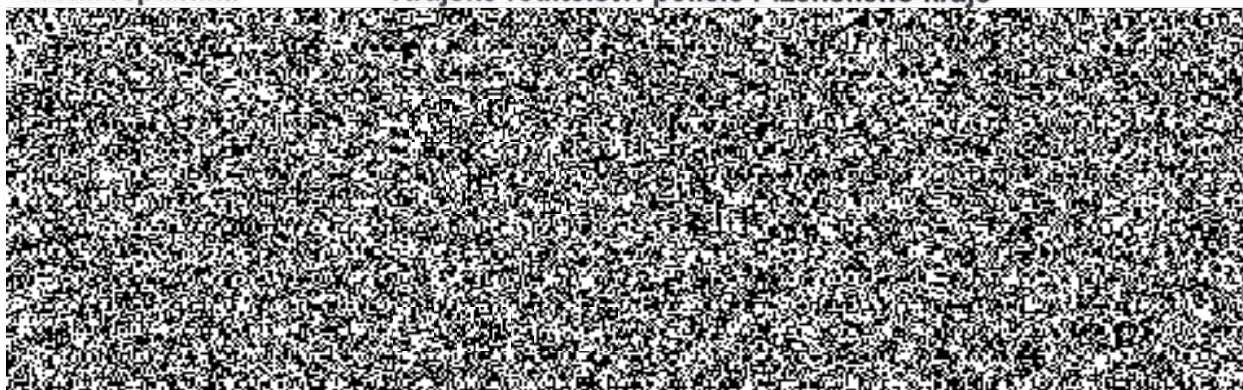


Smlouva o dílo  
KRPP-26543-12/ČJ-2019-0300VZ-VZ

Česká republika

Krajské ředitelství policie Plzeňského kraje

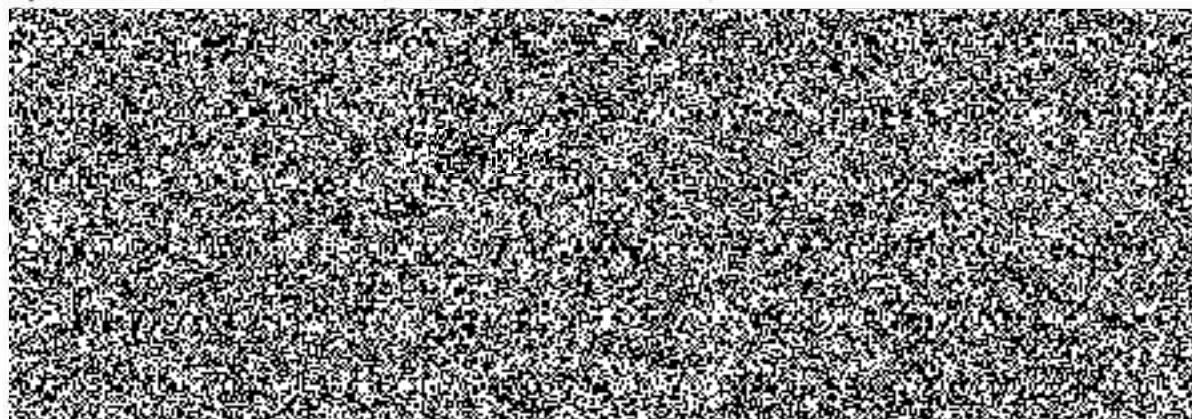


*jako „objednatel“*

a

Společnost:

ABEL C&C s. r. o.



*jako „zhotovitel“*

uzavírají dle § 2586 a násl. zákona č. 89/2012 Sb., občanského zákoníku, tuto

**SMLOUVU O DÍLO**

## I. Předmět smlouvy

1. Předmětem této smlouvy je:
  - a) provádění pravidelných ročních kontrol provozuschopnosti a půlročních zkoušek činnosti systému elektrické požární signalizace (dále jen "EPS") v objektech objednatele,
  - b) proškolení pracovníků objednatele nově pověřených kontrolami ústředen a ovládacích prvků EPS,
  - c) zajištění nepřetržité pohotovostní služby pro ohlášení poruch EPS nebo po požáru,
  - d) zajištění servisu na všech typech EPS u objednatele po oznámení poruchy, požáru nebo jiné události, která může podstatně ovlivnit EPS,
  - e) provádění drobných oprav nevyžadujících materiál v rámci periodických revizí a servisu.
2. Celé dílo bude používat název „Servis EPS“.
3. Zhotovitel se zavazuje dodat objednateli písemná vyhotovení příslušných dokladů o provedených kontrolách, zkouškách a zaškolování, včetně písemných zápisů do provozních knih EPS.
4. Objednatel se zavazuje za řádně a včas provedené práce zaplatit zhotoviteli ceny podle této smlouvy.
5. Podkladem pro uzavření této smlouvy o dílo je nabídka zhotovitele ze dne 5. března 2019.

## II. Místo a doba plnění

1. Místem plnění jsou objekty objednatele, uvedené v příloze č. 1 smlouvy.
2. Účinnost této smlouvy byla smluvními stranami sjednána na období od 25. března 2019 do 31. března 2023 nebo do vyčerpání částky uvedené v čl. 3 odst. b) této smlouvy.
3. Servis EPS je zhotovitel povinen plánovat a provádět v souladu s příslušnými normami a předpisy a v termínech podle přílohy č. 1 této smlouvy (Specifikace předmětu veřejné zakázky a provedení díla).
4. Přesné termíny plnění úkonů (plnění) budou uvedeny v časovém harmonogramu, který zhotovitel doručí kontaktní osobě objednatele, nejpozději 14 dnů před zahájením úkonu (plnění). Odsouhlasený harmonogram se stává závazným. Nebudou-li ze strany objednatele do 10 dnů od doručení harmonogramu vneseny žádné námitky, má se za to, že byl odsouhlasen.
5. Jednotlivý úkon (plnění) se má za dokončený předáním příslušných dokladů o provedených kontrolách, zkouškách a zaškolování dle č. I., odst. 1, písm. a) a b). K dokladům musí být připojena kopie zápisu z provozní knihy o provedeném úkonu (plnění). Doklady budou vždy předány na kontaktní adresu objednatele uvedenou v záhlaví této smlouvy nebo osobně po předchozí domluvě kontaktní osobě objednatele.

### III. Cena díla

1. Celková cena plnění za předmět plnění podle čl. I., odst. 1 této smlouvy byla stanovena dohodou na základě cenové nabídky zhotovitele podané v rámci veřejné zakázky č. j. KRPP-26543/ČJ-2018-0300VZ-VZ.

a) Cena za službu celkem:

Celková cena za předmět plnění bez DPH:	271 680,00 Kč
DPH 21%:	57 052,80 Kč
<b>Cena za předmět plnění včetně DPH:</b>	<b>328 732,80 Kč</b>

**slovy:** tři sta dvacet osm tisíc sedm set třicet dva korun českých osmdesát haléřů

b) Celková cena za plnění předmětu této smlouvy nepřesáhne:

Cena za služby	
Cena bez DPH:	471 680,00 Kč
DPH:	99 052,80 Kč
<b>Cena včetně DPH:</b>	<b>570 732,80 Kč</b>

**slovy:** pět set sedmdesát tisíc sedm set třicet dva korun českých osmdesát haléřů

2. Podrobný přehled ceny pro jednotlivé objekty a roky je uveden v přílohách této smlouvy.
3. Cena díla zahrnuje veškeré náklady zhotovitele spojené s provedením předmětu díla. Cena díla je s odkazem na ustanovení § 2621 zákona č. 89/2012 Sb. považována za cenu nejvýše přípustnou. Jakákoliv záloha se nepřipouští. Pokud v průběhu provádění díla dojde k omezení rozsahu díla, zaplatí objednatel cenu upravenou s přihlédnutím k rozdílu v rozsahu nutné činnosti a v účelných nákladech spojených se změněným prováděním díla.

### IV. Platební podmínky

1. Cena díla bude objednatelem hrazena v české měně převodním příkazem na základě vystavených dílčích faktur zhotovitele. Faktury budou vystaveny zvlášť na každý objekt. V každém příslušném kalendářním roce bude poslední faktura doručena objednateli nejpozději do 15. prosince.
2. Právo na fakturaci vznikne zhotoviteli provedením příslušného úkonu (plnění) po předání příslušných dokladů podle čl. II., odst. 5.
3. Zhotovitel vystaví fakturu na objednatele tj. ČR - Krajské ředitelství policie Plzeňského kraje, [redacted] a doručí jí ve dvojnásobném vyhotovení na adresu: Krajské ředitelství policie Plzeňského kraje, [redacted]. Fakturu lze zaslat i elektronicky prostřednictvím datové schránky popř. jí po předchozí domluvě předá kontaktní osobě objednatele.
4. Splatnost faktury se stanovuje na 21 dnů od jejího doručení.
5. Faktura musí obsahovat veškeré obecné náležitosti daňového dokladu stanovené platnými daňovými a účetními předpisy. Dále pak musí obsahovat číslo této smlouvy o dílo, adresu nebo adresy objektů, pro kterou je platná, přičemž pro každý objekt bude uvedena cena za

provedenou službu zvlášť. Přílohou faktury budou příslušné doklady dle přílohy č. 1 této smlouvy (Specifikace předmětu veřejné zakázky a provedení díla), které se vztahují k provedeným kontrolám, zkouškám, zaškolení a k servisu EPS.

5. Nebude-li faktura splňovat náležitosti podle odst. 5 tohoto článku, nebude-li ve dvojitě vyhotovení, případně bude-li obsahovat nesprávné cenové údaje, je objednatel oprávněn ji vrátit zhotoviteli, aniž by se tímto postupem dostal do prodlení s její splatností.
6. Daňový doklad, vystavený zhotovitelem zdanitelného plnění (zhotovitelem), bude příjemcem zdanitelného plnění (objednatelem) uhrazen v plné výši včetně DPH, jestliže si objednatel ověří způsobem umožňujícím dálkový přístup skutečnost, že zhotovitel není nespolehlivým plátcem a bankovní účet uvedený v této smlouvě je shodný s údajem v jeho registraci. V opačném případě objednatel uhradí zhotoviteli pouze základ daně a DPH převede příslušnému finančnímu úřadu.
7. Faktura se považuje za uhrazenou okamžikem připsání fakturované částky na účet zhotovitele. Objednatel, jako organizační složka státu prohlašuje, že předmět plnění použije výhradně při výkonu působnosti ve veřejné správě, kdy podle § 5 odst. 3 zákona č. 235/2004 Sb., o dani z přidané hodnoty, ve znění pozdějších předpisů, se nepovažuje za osobu povinnou k dani.

## V.

### Způsob plnění předmětu smlouvy

1. Zhotovitel je povinen provést celé dílo osobně, řádně a podle časového harmonogramu, který splňuje požadavky příslušných norem a předpisů.
2. Veškeré předem plánované úkony (plnění) budou prováděny v pracovní dny v době od 07:00 – 15:30 hod. Změna je možná pouze po dohodě s kontaktní osobou objednatele.
3. Veškeré úkony (plnění) budou prováděny pouze osobami odborně způsobilými a na vlastní riziko a nebezpečí.
4. Při provádění veškerých úkonů je zhotovitel povinen postupovat podle platných právních předpisů a norem, zejm. vyhlášky 246/2001 Sb., o požární prevenci, a ČSN 34 2710 Elektrická požární signalizace - Projektování, montáž, užívání, provoz, kontrola, servis a údržba tak, aby byla zajištěna řádná funkčnost EPS.
5. Před započatím prací je zhotovitel povinen provést opatření k ochraně majetku objednatele a BOZP (Bezpečnost a ochrana zdraví při práci). Po ukončení prací je zhotovitel povinen provést vyklizení pracoviště.
6. Doklady podle čl. II., odst. 5 doručí zhotovitel objednavateli nejpozději do 14 dnů po provedení písemně a v digitální (elektronické) podobě. Příslušné doklady v písemné podobě je zhotovitel povinen doručit na adresu objednatele uvedenou v záhlaví této smlouvy. Protokoly v digitální podobě zašle na e-mail: [REDAKCE] Po předchozí domluvě lze obojí předat kontaktní osobě objednatele v objektu objednatele v [REDAKCE].
7. Kontaktní osoba objednatele zajistí na základě předloženého časového harmonogramu zhotoviteli přístup do jednotlivých objektů.
8. K odstranění poruchy ohlášené nepřetržitě pohotovostní službě podle čl. I., odst. 1, písm. c) je zhotovitel povinen nastoupit v době co nejkratší; porucha musí být odstraněna nejdéle do 24 hodin. V případě, kdy by odstranění poruchy vyžadovalo rozsáhlejší opravu s použitím

dodaného materiálu, zhotovitel po dohodě s odpovědnou osobou objednatele poruchu identifikuje, provede pouze nezbytná opatření k zajištění bezpečnosti a následně vypracuje kalkulaci nákladů na opravu, kterou předloží kontaktní osobě objednatele. Nezakládá však povinnost pro objednavatele uzavřít smluvní vztah na provedení opravy se stranou zhotovitele.

## **VI. Jakost a záruka**

1. Zhotovitel prohlašuje, že je po stránce právní i odborné oprávněn a schopen realizovat předmět plnění této smlouvy, a že je držitelem všech potřebných oprávnění a povolení.
2. Zhotovitel odpovídá za to, že činnosti podle této smlouvy budou poskytovány s nejvyšší odborností a v souladu s platnými právními předpisy a normami vztahujícími se k předmětu této smlouvy (zejména vyhláška č. 246/2001 Sb., o stanovení podmínek požární bezpečnosti a výkonu státního požárního dozoru, a ČSN 34 2710 Elektrická požární signalizace - Projektování, montáž, užívání, provoz, kontrola, servis a údržba).
3. Zhotovitel poskytuje objednateli na kvalitu prací provedených podle této smlouvy záruku v délce 12 měsíců ode dne jejich provedení.

## **VII. Ochrana informací**

1. Zhotovitel se zavazuje nesdělovat nikomu informace související s činností a bezpečnostní ochranou objednatele, které by se v souvislosti s tímto smluvním vztahem dověděl. Tyto informace jsou informacemi neveřejnými, s povinností dodržování mlčenlivosti.
2. Zhotovitel se též zavazuje, že poučí své zaměstnance, kteří budou poskytovat služby podle této smlouvy, o povinnosti zachovávat mlčenlivost ve věcech souvisejících s předmětem této smlouvy, jakož i nesdělovat nikomu informace související s činností a bezpečností ochranou objednatele, které by se v souvislosti s tímto smluvním vztahem dozvěděl.
3. Smluvní strany si jsou vědomy, že povinnost dodržovat mlčenlivost o informacích získaných v souvislosti s plněním předmětu této smlouvy trvá i po skončení platnosti této smlouvy.

## **VIII. Sankce**

1. V případě prodlení objednatele s placením daňového dokladu (faktury) vzniká zhotoviteli právo na úrok z prodlení. Výše úroku z prodlení se řídí nařízením vlády č. 351/2013 Sb., kterým se určuje výše úroků z prodlení, v platném znění.
2. Bude-li zhotovitel v prodlení s plněním lhůt stanovených v časovém harmonogramu (neprovedení kontroly, zkoušky či nedodání zprávy v příslušném termínu) je objednatel oprávněn požadovat po zhotoviteli smluvní pokutu ve výši 1.000,- Kč za každý jednotlivý objekt a každý započatý den prodlení.
3. Neodstraní-li zhotovitel ohlášenou poruchu ve lhůtě uvedené v čl. V. odst. 8, vzniká objednateli právo na smluvní pokutu ve výši 1.000,- Kč za každou poruchu a každých započatých 24 hodin prodlení; to neplatí, jedná-li se o poruchu, jejíž odstranění by si vyžadovalo rozsáhlejší opravu s použitím dodaného materiálu.
4. V případě, že zhotovitel prokazatelným způsobem poruší povinnosti vyplývající z čl. VII této smlouvy, je povinen zaplatit objednateli smluvní pokutu ve výši 50.000,- Kč za každé prokázané podstatné porušení takové povinnosti.

5. Úrok z prodlení a smluvní pokuta podle tohoto článku jsou splatné do 14 dnů od doručení výzvy k jejich zaplacení.
6. Zaplacením smluvní pokuty není dotčeno právo objednatele na náhradu případně vzniklé škody.

#### **IX.**

#### **Odpovědnost za škodu**

1. Zhotovitel je povinen počínat si při plnění dle této smlouvy tak, aby objednateli nevznikla žádná škoda. Dojde-li i přesto ke vzniku škody, je zhotovitel povinen tuto škodu objednateli nahradit.
2. Zhotovitel prohlašuje, že je pojištěn pojištěním kryjícím škody, které by mohl způsobit při plnění této smlouvy, ve výši minimálně 5 000 000,- Kč.
3. Pokud v souvislosti s opožděným, nekvalitním či jinak nestandardním plněním díla dojde k tomu, že objednateli bude ze strany příslušného orgánu státní správy udělena finanční sankce za porušení právního předpisu či ČSN, zavazuje se zhotovitel uhradit objednateli udělenou finanční sankci v plné výši.
4. Žádná ze smluvních stran neodpovídá za škodu vzniklou nesplněním závazku v důsledku prodlení druhé smluvní strany, nebo v důsledku nastalých okolností vylučujících odpovědnost. Za okolnosti vylučující odpovědnost se považuje překážka, jež nastala nezávisle na vůli povinné strany a brání jí ve splnění její povinnosti, jestliže nelze rozumně předpokládat, že by povinná strana tuto překážku, nebo její následky odvrátila nebo překonala, a dále, že by v době vzniku závazku tuto překážku předvíдалa.
5. Smluvní strany mají nárok na náhradu škody i v případě, že se jedná o porušení povinnosti, na kterou se vztahuje smluvní pokuta.

#### **X.**

#### **Ukončení smlouvy**

1. Tato smlouva pozbývá účinnosti uplynutím doby, na kterou byla sjednána.
2. Tuto smlouvu je možné dále ukončit:
  - a) dohodou smluvních stran,
  - b) písemnou výpovědí kterékoliv ze smluvních stran. Výpovědní lhůta činí 3 měsíce, začíná běžet první den kalendářního měsíce následujícího po doručení výpovědi a skončí uplynutím posledního dne příslušného kalendářního měsíce.
3. Jestliže kterákoli ze smluvních stran nedodrží své závazky dané touto smlouvou a ve lhůtě 15 (patnácti) dní po obdržení písemného upozornění na tuto skutečnost nezjedná nápravu, druhá smluvní strana může od této smlouvy odstoupit. Odstoupení od smlouvy je účinné dnem doručení druhé smluvní straně.
4. Právo na náhradu případně vzniklé škody strany odstupující není dotčeno.

#### **XI.**

#### **Závěrečná ustanovení**

1. Smluvní vztahy výslovně neupravené touto smlouvou se řídí příslušnými ustanoveními zákona č. 89/2012 Sb., občanského zákoníku, v platném znění. Veškeré neshody budou

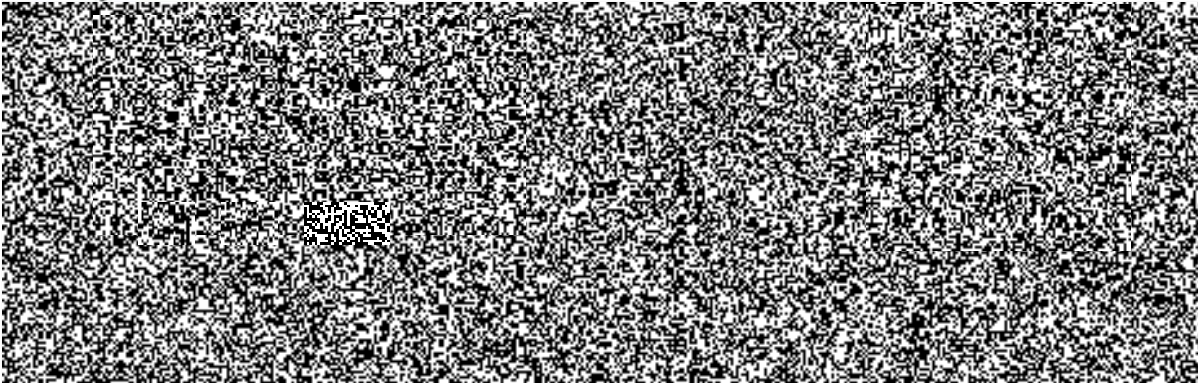
smluvní strany řešit přednostně dohodou; případné spory budou řešeny prostřednictvím příslušného českého soudu, nikoliv rozhodcem.

2. Práva a povinnosti vyplývající z této smlouvy nelze bez souhlasu druhé smluvní strany převést na třetí stranu.
3. Tuto smlouvu lze měnit nebo doplňovat pouze po dohodě obou smluvních stran, a to písemnými dodatky, číslovanými vzestupnou řadou.
4. Tato smlouva je závazná i pro případné právní nástupce smluvních stran.
5. Smlouva je vyhotovena jako 11 stránkový dokument (7 stran smlouvy a 4 strany příloh).
6. Kontaktní osoby objednatele:  
Bc. S. L. DiS., bezpečnostní referent oddělení správy nemovitého majetku,  
telefon
7. Každá ze smluvních stran prohlašuje, že tuto smlouvu uzavírá svobodně a vážně, že považuje obsah této smlouvy za určitý a srozumitelný, a že jsou jí známy veškeré skutečnosti, jež jsou pro uzavření této smlouvy rozhodující, na důkaz čehož připojují smluvní strany k této smlouvě své podpisy
8. Tato smlouva nabývá platnosti dnem jejího podpisu oběma smluvními stranami.

Příloha smlouvy č. 1 - Specifikace předmětu veřejné zakázky a specifikace provedení díla  
Příloha smlouvy č. 2 - Předmět plnění - cenová nabídka

Za objednatele:

Za zhotovitele:



## Specifikace předmětu veřejné zakázky a specifikace provedení díla

### Nabídková cena:

Nabídkovou cenou je celková cena za provedení předmětu veřejné zakázky za celou dobu plnění. Ta vznikne součtem všech úkonů oceněných za roky 2019 – 2022.



Cena za úkon zahrnuje kontroly nebo zkoušky u všech součástí zařízení EPS vč. dopravy vždy za jeden rok.

Hodinová sazba za servisní zásah a cena za proškolení osoby pověřené kontrolou ústředny a ovládacích prvků systému EPS nejsou součástí celkové ceny za předmět plnění, avšak její cena je smluvní. Vyplněná tabulka je součástí poptávky.

Protože nelze dopředu odhadnout, kolik bude potřeba servisních zásahů a proškolení osob za dobu trvání smluvního vztahu vyhrazuje si zadavatel pro tyto úkony částku 200 000,00 Kč bez DPH, která bude připočtena k nabídkové ceně.

Částka vzniklá součtem nabídkové ceny a částkou 200 000,00 Kč bez DPH se pak stane smluvní cenou.

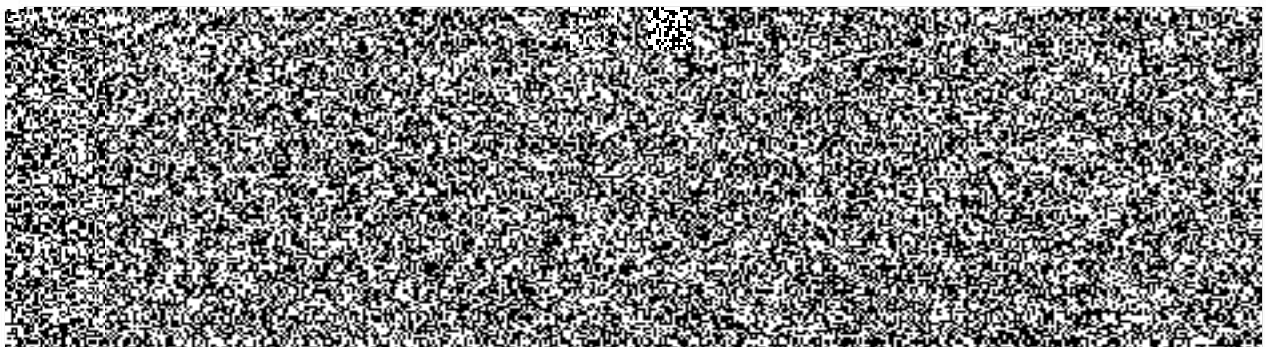
### Požadavky na prokázání kvalifikace dodavatele:

- výpis z obchodního rejstříku, pokud je v něm zapsán, či výpis z jiné obdobné evidence, pokud je v ní zapsán, ne starší 90 dnů (prostá kopie), nebo
- doklad o oprávnění k podnikání (živnostenské oprávnění nebo licence odpovídající předmětu veřejné zakázky)
- osvědčení odborně způsobilé osoby nebo technika požární ochrany dle § 11 zákona č. 133/1985 Sb., o požární ochraně. Způsobilost dokladovat platným oprávněním dle vyhlášky MV ČR č. 246/2001 Sb., v posledním platném znění a ČSN 34 2710.
- Oprávnění pro systémy 
- Oprávnění pro systémy 

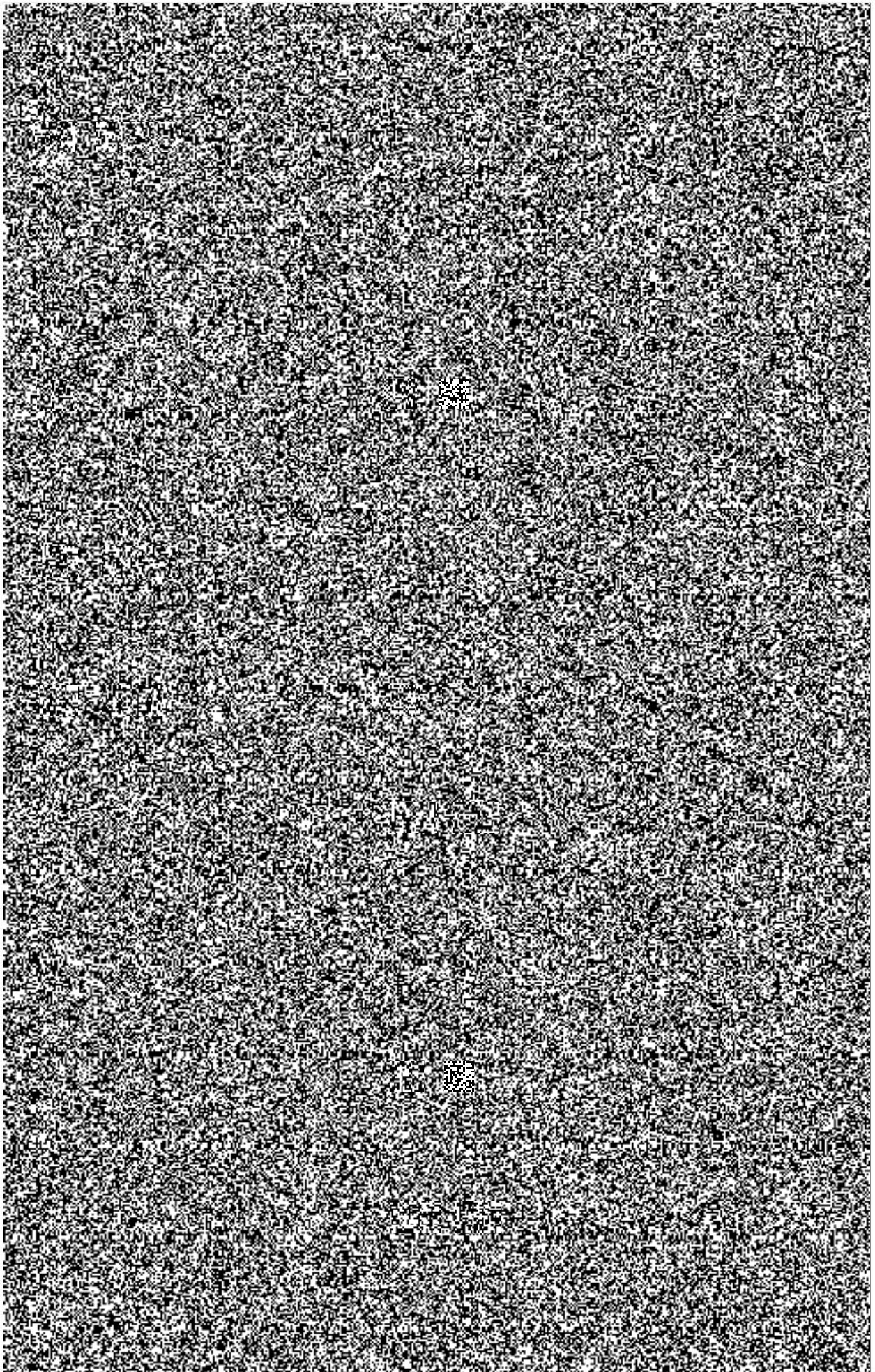
### Pravost dokladů:

Uchazeč doloží prosté kopie. Budou akceptovány i originály a úředně ověřené kopie.

### Soubor čidel a signalizačních prvků u jednotlivých systémů EPS:









#### **Termíny:**

Zhotovitel se zavazuje provádět pro objednavatele kontrolní a servisní činnost na zařízení EPS v těchto termínech:

- Roční kontrola provozuschopnosti dle Vyhl. MV č. 246/2001Sb., ČSN 34 2710 a požadavků výrobce.

**Termíny: vždy v květnu r. 2019, 2020, 2021 a 2022.**

- Půlroční zkoušky činnosti hlásičů při provozu EPS a ovládacích prvků dle Vyhl. MV č. 246/2001Sb., ČSN 34 2710 a požadavků výrobce.

**Termíny: vždy v listopadu r. 2019, 2020, 2021 a 2022.**

- Zaškolení pracovníků pověřených měsíční zkouškou ústředny EPS a ovládacích prvků dokladovaná potvrzením o zaškolení po dobu platnosti smlouvy.

**Termín: trvalý, vždy u nově pověřeného pracovníka.**

- Vedení přesných záznamů o provedených kontrolách, zkouškách a servisní činnosti v provozních knihách po dobu platnosti smlouvy.

**Termín: trvalý, při každé kontrole, zkoušce, zaškolení a zásahu do zařízení.**

- Servis systému EPS dle odstavce č. 8, článku V. smlouvy o dílo po dobu platnosti smlouvy.

**Termín: po nahlášení poruchy.**

#### **Doklady:**

Při každé kontrole, zkoušce, zaškolení a servisu na zařízení bude kontaktní osobě objednatele dodáváno:

Doklad o provedené kontrole + kopie (foto) zápisu z provozní knihy.

Doklad o provedené zkoušce + kopie (foto) zápisu z provozní knihy.

Kopie (foto) zápisu do provozní knihy po servisu zařízení nebo po opravě dle čl. V., odst. 8.

Kopie (foto) zápisu do provozní knihy po zaškolení pracovníků objednatele pověřených kontrolami ústředny a ovládacích prvků EPS.

Faktury za úkony (plnění).

Doklady v listinné podobě budou kontaktní osobě dodány také v elektronické (digitální) podobě.

