

Úplné znění zřizovací listiny ve znění dodatku č.1 na základě usnesení Zastupitelstva  
Města Milevska č.352/06 ze dne 29.3.2006 .

## Město Milevsko

Podle ustanovení § 35, § 84 odstavec 2, písmeno e) zákona č.128/2000 Sb., o obcích, ve znění pozdějších předpisů, podle ustanovení zákona § 27 zákona č.250/2000 Sb., o rozpočtových pravidlech územních rozpočtů, ve znění pozdějších předpisů, a na základě usnesení Zastupitelstva Města Milevska č. 369/02 ze dne 28. srpna 2002.

vydává tutu zřizovací listinu

### 1. Zřizovatel

Zřizovatelem příspěvkové organizace je: Město Milevsko  
nám.E.Beneše 420  
399 16 Milevsko  
okres Písek  
IČ 00249831

### 2. Název a sídlo příspěvkové organizace

Název organizace: **Mateřská škola Klubíčko Milevsko, B.Němcové 1380, okres Písek**

Sídlo organizace : **Milevsko, B.Němcové 1380, PSČ 399 01**

IČ organizace : **71000330**

Právní forma : **Příspěvková organizace**

### 3. Vymezení hlavního účelu a tomu odpovídajícího předmětu činnosti

Příspěvková organizace vykonává činnost mateřské školy, školní jídelny .

- a) **Mateřská škola** poskytuje předškolní vzdělávání; její činnost se řídí zákonem č. 561/2004 Sb., o předškolním, základním, středním, vyšším odborném a jiném vzdělávání (školský zákon) v platném znění, zejména pak ustanovením Části druhé, a prováděcími předpisy ke školskému zákonu, vztahujícími se k předškolnímu vzdělávání.
- b) **Zařízení školního stravování** školní jídelna poskytuje školní stravování; její činnost se řídí zákonem č. 561/2004 Sb., o předškolním, základním, středním, vyšším odborném a jiném vzdělávání (školský zákon) v platném znění a prováděcími předpisy

ke školskému zákonu, vztahujícími se ke školnímu stravování. Organizace poskytuje zaměstnancům škol a školských zařízení závodní stravování v souladu s platnými předpisy .

#### 4.

#### **Statutární orgán a způsob jeho vystupování jménem příspěvkové organizace**

- 4.1 Statutárním orgánem příspěvkové organizace je ředitel jmenovaný Radou Města Milevska.
- 4.2 Ředitel příspěvkové organizace jedná jménem příspěvkové organizace v souladu s platnými právními předpisy a v rámci oprávnění daných zřizovací listinou.
- 4.3 Organizace jedná prostřednictvím svého statutárního orgánu, kterým je ředitel organizace. Statutární orgán je oprávněn samostatně činit jménem organizace právní úkony ve všech věcech.

#### 5.

#### **Vymezení majetku**

- 5.1 Majetek ve vlastnictví města Milevska se předává do správy k vlastnímu hospodářskému využití příspěvkové organizace v celkové hodnotě Kč 4 541 331,80
- 5.2 Organizace spravuje nemovitý majetek uvedený v příloze číslo 1.  
Organizace spravuje movitý majetek uvedený v příloze číslo 2.  
Organizace spravuje majetek v operativní evidenci.
- 5.3 Vymezený majetek s oceněním byl příspěvkové organizaci předán na základě provedené inventarizace k 31.12. 2001 a bude aktualizován k 31.12. 2002.

#### 6.

#### **Vymezení majetkových práv**

- 6.1. Majetek předaný do správy k vlastnímu hospodářskému využívání příspěvkové organizace zůstává ve vlastnictví města. Příspěvková organizace má k majetku vymezenému v čl. 5. této zřizovací listiny následující práva a povinnosti :
- 6.2. PO je povinna:
  - a) majetek svěřený do správy využívat účelně, hospodárně a efektivně
  - b) udržovat majetek v provozuschopném stavu
  - c) majetek svěřený do správy využívat k plnění hlavního účelu, který je stanoven touto zřizovací listinou, a příslušnému předmětu činnosti
  - d) opravovat, udržovat, provádět zákonné revize podle plánu oprav, údržby a revizí
  - e) majetek chránit proti odcizení a znehodnocení

- f) pojistit movitý majetek proti živelným škodám a vodovodnímu nebezpečí, krádeži a loupeži (např. pojištění výpočetní techniky a elektroniky) a odcizení peněžní hotovosti a cenin v pokladně
- g) hlásit škody, havárie, pojistné události, nefunkčnosti dlouhodobého majetku a poskytovat součinnost při jejich řešení se zřizovatelem
- h) uzavřít pojištění odpovědnosti za škody vzniklé v souvislosti s provozem školských zařízení s nulovou spoluúčastí
- i) vést předepsanou evidenci v souladu s platnými právními předpisy a upřesněním zřizovatele
- j) majetek účetně odepisovat podle zákona č.563/1991 Sb., o účetnictví, ve znění pozdějších předpisů a dle odpisového plánu schváleného zřizovatelem
- k) provádět inventarizace v souladu se zákonem o účetnictví a vnitřní směrníci PO a směrníci zřizovatele
- l) rozsah a hodnotu majetku svěřeného do správy každoročně aktualizovat podle inventarizace majetku prováděné v souladu se zákonem o účetnictví
- m) vždy umožnit přístup osobě pověřené zřizovatelem za účelem kontroly a inventarizace majetku, případně k ověření, zda PO majetek užívá řádným způsobem
- n) provádět technické zhodnocení na majetku zřizovatele s jeho souhlasem, dané technické zhodnocení doložit písemně do 30 dnů od uvedení technického zhodnocení do provozu
- o) evidovat majetek odděleně (tj. majetek svěřený do správy k jejímu vlastnímu hospodářskému využití a vlastní majetek ) a o tomto majetku vést průkazné účetnictví
- p) sestavit vnitřní směrnice PO v návaznosti na její potřeby v souladu s platnými právními předpisy
- q) pečovat o svěřený majetek (včetně majetku získaného její činností) pro plnění hlavního poslání, k němuž byla zřízena

#### 6.3. PO není oprávněna

- a) nemovitý a movitý majetek, který má ve správě prodat, směniti, darovati, ručiti jím, zatížit zástavním právem či věcnými břemeny, vložit jej do obchodní společnosti apod. bez předchozího písemného souhlasu zřizovatele
- b) používat majetek pro jiný účel, než je stanoveno touto zřizovací listinou

#### 6.4. PO je oprávněna

- a) využívat majetek svěřený do správy k jejímu vlastnímu hospodářskému využití při doplňkové činnosti
- b) přijímat dary bez souhlasu zřizovatele
- c) pronajímat nebytové prostory na dobu kratší než je jeden kalendářní rok bez předchozího souhlasu zřizovatele, výnosy z pronájmů jsou příjmem PO
- d) pronajímat a půjčovat školský majetek a ostatní majetek pro účely sportovní, kulturní a společenské - maximálně na dobu 30 dnů bez předchozího souhlasu pronajímatele; výnosy jsou rovněž příjmem PO
- e) vystupovat jako zadavatel v právních vztazích týkajících se movitého i nemovitého majetku vyplývajících ze zákona o veřejných zakázkách , podle pokynu zřizovatele

## 7.

### Doplňková činnost

- 7.1. Doplnková činnost se povoluje v těchto oblastech:
- hostinská činnost
  - pořádání odborných kurzů, školení a jiných vzdělávacích akcí včetně lektorské činnosti
  - realitní činnost
  - pronájem a půjčování věcí movitých
- 7.2. Zřizovatel stanovuje pro provozování doplňkové činnosti příspěvkové organizace tato opatření:
- pro provozování doplňkové činnosti je nutné dodržovat tato ustanovení:
    - Zákon o dani příjmu č.586/1992 Sb., ve znění pozdějších předpisů
    - Zákon o DPH č.588/1992 Sb., ve znění pozdějších předpisů
    - Zákon o správě daní a poplatků č. 337/1992 Sb., ve znění pozdějších předpisů
    - Živnostenský zákon č.455/1992 Sb., ve znění pozdějších předpisů
    - Zákon o silniční dani č.16/1993 Sb., ve znění pozdějších předpisů
    - Zákon č.250/2000 Sb., o rozpočtových pravidlech územních rozpočtů, ve znění pozdějších předpisů
    - Zákon o spotřebních dani č.587/1992 Sb., ve znění pozdějších předpisů
    - Ustanovení uvedená v této zřizovací listině
  - doplňková činnost smí být provozována jen za těchto podmínek
    - doplňková činnost nesmí narušovat plnění hlavního účelu
    - budou lépe využity hospodářské možnosti organizace
    - bude lépe využita odbornost pracovníků organizace
    - doplňková činnost nebude vykazovat ztrátu za kalendářní rok
    - zisk v doplňkové činnosti bude použit pro hlavní účel činnosti
    - účetnictví o doplňkové činnosti bude vedeno odděleně od hlavního účelu
    - schválení směrnice pro provozování doplňkové činnosti zřizovatelem. Tuto směrnici vypracovává a předkládá ředitel příspěvkové organizace. Organizace bez schválené směrnice není oprávněna doplňkovou činnost provozovat.
- 7.3 Výkony, služby a výrobky v doplňkové činnosti se oceňují v souladu s platnými zákony a předpisy. Kalkulace nákladů a výnosů a cen jsou zpracovány do směrnice o provozování doplňkové činnosti.

## 8.

### Závěrečná ustanovení

- 8.1 Mateřská škola Klubíčko Milevsko, B.Němcové 1380, okres Písek se zřizuje na dobu neurčitou.
- 8.2 Tato zřizovací listina byla schválena usnesením Zastupitelstvem Města Milevska č.394/02 ze dne 30 října 2002.
- 8.3 Hospodaření příspěvkové organizace se řídí právními předpisy a upřesněními v této zřizovací listině.

8.4 Mateřská škola Klubičko Milevsko, B.Němcové 1380, okres Písek je řízena podle vnitroorganizační směrnice, kterou schválil zřizovatel.

8.5 Tato zřizovací listina je platná dnem 30.října 2002 a nabývá účinnosti dnem 1.ledna 2003.

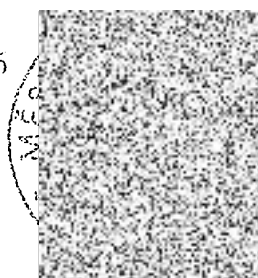
8.6 Tato zřizovací listina je pořízena v 5 výtiscích, které mají platnost originálu a po jednom výtisku obdrží:


- a) Zřizovatel : Město Milevsko
- b) Mateřská škola Klubičko Milevsko, B.Němcové 1380, okres Písek
- c) Krajský úřad - Jihočeský kraj  
a po dvou výtiscích obdrží:
- d) Obchodní rejstřík : Krajský soud České Budějovice

8.7 Nedílnou součástí této zřizovací listiny jsou přílohy .

- a) Příloha č.1 : Vymezení nemovitého majetku s oceněním, který se organizací předává do správy k jejímu vlastnímu hospodářskému využití
- b) Příloha č.2 : Vymezení movitého majetku s oceněním, který se organizací předává do správy k jejímu vlastnímu hospodářskému využití

V Milevsku dne 7 dubna 2006



  
Mgr. Ivana Stráská  
starostka Města Milevska

Příloha č.1

Ke zřizovací listině příspěvkové organizace Mateřská škola Klubičko Milevsko,  
B. Němcové 1380, okres Písek

**Vymezení nemovitého majetku, který se organizaci předává do správy  
k jejímu vlastnímu hospodářskému využití**

Stav dle inventarizace k 31. 12. 2001

Dlouhodobý hmotný majetek:

Nemovitosti, list vlastnictví č.1, k.ú. Milevsko:

Budovy	Účetní hodnota
Budova č.p. 1380	3.549.630,30 Kč
Pozemky	
Část st.parcely 1649/1 o výměře 1596 m <sup>2</sup>	159.600,00 Kč
Část pozemkové parcely č. 539/1 o výměře 5477 m <sup>2</sup>	16.431,00 Kč
<hr/>	
Celkem	176.031,00 Kč

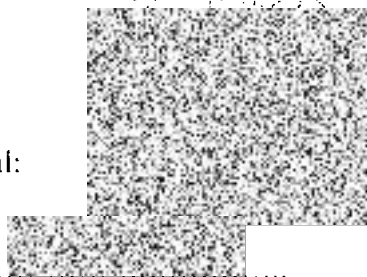
Předmětem správy nejsou nebytové prostory (budova bývalých jeslí, bez spojovací chodby) pronajímané v současné době Městem Milevsko Základní umělecké škole se sídlem Libušina 1217, Milevsko, IČO: 60869968 na základě nájemní smlouvy uzavřené dne 20. 9. 2001

a nebytové prostory (bývalá prádelna, mandlovna, sklad) pronajímané v současné době Městem Milevsko pionýrské organizaci Havráňata na základě nájemní smlouvy uzavřené dne 22. 5. 2002

a nebytové prostory (spojovací chodba u bývalých jeslí), které v současné době slouží jako sklad městu Milevsku

a bytové prostory pronajímané v současné době Městem Milevsko p.Pichovi na základě nájemní smlouvy uzavřené dne 25. 6. 1996

Předal:



Mgr.Ivana Stráská  
starostka města Milevska

V Milevsku dne: 6. 11. 2002

Převzal:



Anna Říhová  
ředitelka Mateřské školy Klubičko Milevsko,  
B. Němcové 1380, okres Písek

Příloha č.2  
Ke zřizovací listině příspěvkové organizace Mateřská škola Klubičko Milevsko,  
B. Němcové 1380, okres Písek

**Vymezení movitého majetku, který se organizaci předává do správy  
k jejímu vlastnímu hospodářskému využití**

**Stav dle inventarizace k 31. 12. 2001**

Dlouhodobý hmotný majetek	253.278,20 Kč
Dlouhodobý drobný hmotný majetek	562.392,30 Kč
Dlouhodobý drobný nehmotný majetek	0,00 Kč
-----	
Celkem	815.670,50 Kč

Počet listů: 3

V Milevsku dne: 6. 11. 2002

Předal:



Mgr. Ivana Stráská  
starostka města Milevska

Převzal:



Anna Říhová  
ředitelka Mateřské školy Klubičko Milevsko,  
B. Němcové 1380, okres Písek