

Smlouva o dílo
„Strategie Mladá - možnosti využití území
v BVVP Milovice-Mladá v majetku Středočeského kraje“

Smluvní strany


Středočeský kraj

sídlo: Zborovská 11, 150 21 Praha 5
zastoupený: Martin Draxler, radní pro oblast regionálního rozvoje, cestovního ruchu
a sportu, na základě Usnesení č. 059-09/2018/RK ze dne 12. 3. 2018
IČ: 708 91 095
dále jen „objednatel“

a

Denali – Gatum Advisory - GEOtest

sídlo: Na Ořešovice 580/4, Střešovice, 162 00 Praha 6
zastoupený: Denali Advisory, a.s. Ing. Karel Lán a Petr Stiegler, členové představenstva
IČ, DIČ: 06458963 / CZ06458963



jakožto společnost ve smyslu § 2716 a násl. zákona č. 89/2012 Sb., občanský zákoník, jehož účastníky jsou:

Denali Advisory, a.s

sídlo: Na Ořešovice 580/4, Střešovice, 162 00 Praha 6
zastoupený: Ing. Karel Lán a Petr Stiegler, členové představenstva
IČ, DIČ: 06458963 / CZ06458963

Gatum Advisory s. r. o.

sídlo: Klimentská 1216/46, Nové Město, 110 00 Praha 1
zastoupený: Ing. Daniel Vlček, jednatel
IČ, DIČ: 04153499 / CZ04153499

GEOtest, a.s.

sídlo: Šmahova 1244/112, Slatina, 627 00 Brno
zastoupený: Ing. Tomáš Ebermann, Ph.D., na základě plné moci
IČ, DIČ: 46344942 / CZ46344942

dále jen „zhotovitel“

uzavírají v souladu se zákonem č. 89/2012 Sb., občanský zákoník tuto Smlouvu o dílo „Strategie Mladá - možnosti využití území v BVVP Milovice -Mladá v majetku Středočeského kraje“, vedenou v evidenci objednatele pod č. S-0713/REG/2019 (dále jen „Smlouva“):

Článek I.

Předmět Smlouvy, úvodní ustanovení

1. Zhotovitel se zavazuje pro objednatele provést dílo spočívající v analytickém souhrnu/popisu technických, legislativních aj. podmínek, situace, bariér, limitů atd. vymezeného území v majetku Středočeského kraje v BVVP Milovice-Mladá a návrhu strategie jeho dalšího využití (dále jen „Dílo“), za podmínek stanovených touto Smlouvou. Detailní specifikace Díla je uvedena v Příloze č. 1 k této Smlouvě.
2. Zhotovitel prohlašuje, že si je vědom, že tato Smlouva je uzavírána na základě veřejné zakázky malého rozsahu s názvem „Strategie Mladá - možnosti využití území v BVVP Milovice-Mladá v majetku Středočeského kraje“, a bere na vědomí, že mimo ustanovení této Smlouvy je vázán také zadávací dokumentací k předmětné veřejné zakázce a svou nabídkou, kterou do veřejné zakázky podal.
3. Součástí Díla jsou i práce a činnosti v této Smlouvě výslovně nespecifikované, které však jsou k řádnému provedení Díla nezbytné, a o kterých zhotovitel vzhledem ke své kvalifikaci a zkušenostem měl, nebo mohl vědět. Provedení těchto nespecifikovaných prací a činností však v žádném případě nezvyšuje touto Smlouvou sjednanou cenu za provedení Díla.
4. Objednatel se zavazuje za řádně a včas zhotovené Dílo zaplatit zhotoviteli odměnu dle této Smlouvy.
5. Dílo - provedená analýza a návrh strategie pro následné využití předmětného území, by mělo vycházet zejména z:
 - a) Programu rozvoje územního obvodu Středočeského kraje,
 - b) Zásad územního rozvoje SK,
 - c) dále dotčených municipálních územních plánů.
6. Zhotovitel potvrzuje, že se v plném rozsahu seznámil se zadáním Díla a jeho rozsahem. Jsou mu známy technické, kvalitativní a jiné podmínky nutné k jeho realizaci a disponuje takovými odbornými znalostmi, zkušenostmi a kapacitami, které jsou k provedení Díla nezbytné.

Článek II.

Práva a povinnosti smluvních stran

1. Zhotovitel je povinen provést Dílo v požadované kvalitě na profesionální úrovni, řádně a včas. Zhotovitel je povinen postupovat při provádění Díla s odbornou péčí a v souladu s platnými právními předpisy, v souladu s principy udržitelného rozvoje a s důrazem na využití nových technologií.

2. Zhotovitel zajišťuje provedení Díla svými pracovníky. V případě, že zhotovitel užívá pro provedení Díla třetích osob, je povinen tyto osoby seznámit s ustanoveními této Smlouvy a dále se na něj pohlíží, jako by Dílo prováděl sám. Zhotovitel tak za takové osoby nese plnou odpovědnost pro případ, že by jimi byla porušena ustanovení této Smlouvy.
3. Zhotovitel je povinen dodržovat termíny dle této Smlouvy.
4. Zhotovitel bere na vědomí, že objednatel není odpovědný za zajištění jakýchkoli dodávek a služeb souvisejících s prováděním Díla.
5. Zhotovitel se zavazuje, že pokud v souvislosti s realizací této Smlouvy přijde on, jeho pověřeni zaměstnanci nebo osoby, které pověřil zhotovováním Díla dle této Smlouvy, do styku s osobními nebo citlivými údaji ve smyslu zákona č. 101/2000 Sb., o ochraně osobních údajů, ve znění pozdějších předpisů, učiní veškerá opatření, aby nedošlo k neoprávněnému nebo nahodilému přístupu k těmto údajům, k jejich změně, zničení či ztrátě, neoprávněným přenosům, k jejich jinému neoprávněnému zpracování, jakož aby i jinak neporušil zákon č. 101/2000 Sb. Pokud by se tak stalo, nese zhotovitel odpovědnost za škodu tím způsobenou kteroukoliv shora uvedenou osobou. Zhotovitel je povinen zachovávat mlčenlivost o osobních údajích a o bezpečnostních opatřeních, jejichž zveřejnění by ohrozilo zabezpečení osobních údajů. Povinnost mlčenlivosti trvá i po zániku závazku z této Smlouvy.
6. Povinnost zhotovitele zachovávat důvěrnost informací a nepoužít tyto informace k jinému účelu, než v souvislosti se zhotovováním Díla, přetrvává i po ukončení této Smlouvy s výjimkou případu, že jakákoliv informace, která je součástí důvěrných informací:
 - a) je nyní, nebo se později stane veřejně známou (jinak než v důsledku neoprávněného sdělení ze strany zhotovitele), nebo
 - b) informace získané na základě postupu nezávislého na této Smlouvě nebo druhé smluvní straně, pokud je poskytovatel schopen tuto skutečnost doložit, nebo v budoucnu bude zhotoviteli sdělena třetí stranou, nebo
 - c) informace, u kterých povinnost jejich zpřístupnění ukládá právní předpis.Poté a pouze v tomto rozsahu tato povinnost nesděliti důvěrnou informaci pozbývá účinnosti.
7. Zhotovitel je povinen:
 - a) předat objednateli, bude-li o to požádán, po ukončení této Smlouvy, všechny objednatelům poskytnuté podklady,
 - b) být pojištěn pro případnou škodu způsobenou objednateli a třetím osobám při provádění Díla, a to s limitem pojistného plnění odpovídající minimálně vyšší trojnásobku odměny za zhotovení Díla dle této Smlouvy – toto pojištění musí být sjednáno po celou dobu zhotovování Díla, potvrzení o tomto pojištění se stane Přílohou č. 2 této Smlouvy,
 - c) veškerou činnost vykonávat pro objednatel v přiměřených lhůtách. Zhotovitel je povinen uhradit objednateli veškerou vzniklou škodu, kterou případně svým jednáním či opomenutím objednateli způsobil.
8. Objednatel je povinen za zhotovení Díla dle této Smlouvy zaplatiti zhotoviteli odměnu ve výši a lhůtě, jak stanoví tato Smlouva.
9. Objednatel poskytne zhotoviteli nezbytnou součinnost potřebnou k řádnému a včasnému provedení Díla – zejména předá zhotoviteli nezbytné dokumenty, informace a data, které má k dispozici, potřebné pro zhotovení Díla. Zhotovitel se zavazuje v maximální míře šetřit práva objednatel a využívat součinnosti objednatel jen v případech nezbytných pro řádné zhotovení Díla.

10. Zhotovitel neodpovídá za ty části a závěry plnění Díla, které by vycházely z nesprávných informací či dat poskytnutých objednatelem.
11. Objednatel je oprávněn kontrolovat provádění díla. Zjistí-li, že zhotovitel provádí dílo v rozporu se svými povinnostmi je oprávněn požadovat, aby zhotovitel prováděl dílo řádným způsobem, popřípadě ihned odstranil vzniklé vady.
12. Zhotovitel je povinen účastnit se jednání svolaných objednatelem, týkajících se postupu při poskytování plnění dle této Smlouvy. Pokud není specifikováno jinak, účastní se za zhotovitele takového jednání vždy oprávněné osoby.
13. Vznikne-li činností zhotovitele v souladu s touto Smlouvou autorské dílo, zavazuje se zhotovitel poskytnout objednateli licenci k takovému dílu v maximálním možném zákonném rozsahu – resp. zhotovitel uděluje na základě této Smlouvy objednateli oprávnění k výkonu práva Dílo užít (licenci) všemi způsoby stanovenými zákonem č. 121/2000 Sb., autorský zákon, v neomezeném rozsahu, přičemž taková licence je poskytována jako výhradní, územně neomezená, s právem dalšího postoupení získaného práva, či udělení podlicence třetím osobám, a to po celou dobu trvání majetkových autorských práv k Dílu. Objednatel není povinen licenci využít.

Článek III.

Termín, místo a způsob plnění

1. Provádění Díla bude zahájeno nejpozději do jednoho měsíce ode dne podpisu této Smlouvy.

Zhotovitel bude průběžně předkládat objednateli dílčí plnění na pracovních schůzkách. Případné připomínky objednatele zhotovitel zapracuje. Pracovní schůzky svolá po předchozí dohodě s objednatelem zhotovitel a pořídí zápis. Úvodní pracovní schůzka se uskuteční do 14 dnů od podpisu této smlouvy. Uskuteční se minimálně 5 pracovních schůzek. Konkrétní termíny budou dohodnuty na prvním jednání.

2. Dílo – provedená analýza a návrh strategie pro následné využití předmětného území - musí být předána objednateli nejpozději do 12 měsíců od podpisu smlouvy. Zhotovitel je povinen předat Dílo objednateli ve dvou (2) podepsaných originálech v listinné formě v českém jazyce a dále na jednom nosiči (CD / DVD / flash disk) v elektronické - jak v needitovatelné, tak i v editovatelné podobě.
3. Nejpozději 20 pracovních dní před dnem předání Díla, musí zhotovitel předat objednateli návrh „Strategie Mladá - možnosti využití území v BVVP Milovice-Mladá v majetku Středočeského kraje“ (dále jen „Návrh“). Objednatel má následně 15 pracovních dní na kontrolu Návrhu. V případě, že bude mít objednatel k Návrhu připomínky, sdělí je písemně zhotoviteli. Zhotovitel připomínky vyhodnotí, a buď je zohlední ve finální verzi Návrhu, nebo v rámci Díla odůvodní, proč připomínky objednatele nezohlednil.
4. Místem předání Díla je sídlo objednatele na adrese: Zborovská 11, 150 21 Praha 5.
5. Objednatel není povinen převzít Dílo, pokud obsahuje vady.

6. O předání a převzetí Díla bude sepsán předávací protokol podepsaný osobami oprávněnými jednat za obě smluvní strany. V případě, že se objednatel rozhodne převzít Dílo s nepodstatnými vadami, budou tyto vady uvedeny v předávacím protokolu.
7. Dílo se považuje za provedené jeho předáním podle tohoto článku. Vlastnické právo k Dílu přechází na objednatele jeho protokolárním předáním.

Článek IV.

Cena Díla, platební podmínky

1. Cena za provedení Díla dle této Smlouvy je sjednána na základě nabídkové ceny zhotovitele v celkové výši 1 090 000,- Kč bez DPH (slovy: jeden milion devadesát tisíc korun českých), celkem tedy 1 318 900,- Kč včetně DPH. Uvedená cena je sjednána jako cena nejvýše přípustná.
2. Cena za provedení Díla je stanovena jako maximální, dle cenové nabídky zhotovitele. V ceně zhotovení Díla jsou zahrnuty i činnosti, které nejsou výslovně uvedeny v této Smlouvě, které však jsou k řádnému provedení Díla nezbytné a o kterých zhotovitel vzhledem ke své kvalifikaci a zkušenostem měl, nebo mohl vědět.
3. Práce nad rámec předmětu plnění této Smlouvy vyžadují předchozí dohodu smluvních stran formou písemného dodatku k této Smlouvě. Pokud zhotovitel provede tyto práce bez předchozího sjednání písemného dodatku k této Smlouvě, považuje se provedení těchto prací za dar objednateli.
4. Výše uvedená cena se může měnit pouze v případě, dojde-li ke změně rozsahu předmětu plnění ze strany objednatele, na což si objednatel vyhrazuje právo. V případě, že bude objednatel dodatečně požadovat větší rozsah Díla (vícepráce), nebo naopak snížení rozsahu prací (méně práce), bude toto řešeno uzavřením dodatku k této Smlouvě odsouhlaseného oběma smluvními stranami. Cena za provedení Díla se dále může změnit v případě, že dojde ke změně zákonné výše DPH.
5. Výše uvedená cena se dále změní v případě, že objednatel převezme Dílo s nepodstatnými vadami. V takovém případě má objednatel právo na přiměřenou slevu z ceny za provedení Díla. Tato sleva se projeví jako snížení ceny za zhotovení Díla.
6. Smluvní strany se dohodly, že objednatel nebude zhotoviteli hradit zálohy na cenu díla.
7. Po protokolárním předání Díla vystaví zhotovitel fakturu na cenu dle Smlouvy. Splatnost faktury bude činit 30 dní. Splatnost se počítá ode dne doručení faktury objednateli. Smluvní strany se dohodly, že závazek k úhradě faktury je splněn dnem, kdy byla příslušná částka odepsána z účtu objednatele. Faktura musí obsahovat zákonné náležitosti, označení této Smlouvy a její nedílnou součástí musí být kopie oboustranně podepsaného předávacího protokolu.
8. Pokud faktura nebude obsahovat náležitosti dle této Smlouvy, je objednatel oprávněn fakturu do data splatnosti vrátit. Zhotovitel je poté povinen vystavit fakturu novou s novým termínem splatnosti. V takovém případě není objednatel v prodlení s placením faktury.
9. Veškeré platby mezi objednatelem a zhotovitel budou probíhat bezhotovostně.

Článek V. Odstoupení od Smlouvy

1. Objednatel může odstoupit od Smlouvy i bez udání důvodu. Zhotovitel budou v takovém případě uhrazeny účelně vynaložené náklady prokazatelně spojené s dosud provedenými pracemi.
2. Odstoupení od Smlouvy je objednatel povinen zhotoviteli oznámit písemně a je účinné datem převzetí odstoupení zhotovitelem.
3. Odstoupením od Smlouvy zanikají všechna práva a povinnosti stran ze Smlouvy. Odstoupení od smlouvy se však nedotýká nároku na náhradu škody vzniklé porušením smlouvy, řešení sporů mezi smluvními stranami, nároků na smluvní pokuty a jiných nároků, které podle této Smlouvy nebo vzhledem ke své povaze mají trvat i po ukončení Smlouvy.

Článek VI. Škoda, smluvní pokuty, záruka

1. Obě strany se zavazují vyvíjet maximální úsilí k předcházení škodám a k minimalizaci vzniklých škod. Obě smluvní strany odpovídají za škodu, kterou způsobí druhé straně porušením svých povinností sjednaných touto Smlouvou při provádění předmětu plnění této Smlouvy a za podmínek daných touto Smlouvou či povinností, které vyplývají už ze samotného předmětu plnění Smlouvy.
2. Žádná ze stran neodpovídá za škodu, která vznikla v důsledku neúplného, věcně nesprávného nebo jinak chybného zadání, které obdržela od druhé strany. Žádná ze smluvních stran není odpovědná za nesplnění svého závazku v důsledku prodlení druhé smluvní strany nebo v důsledku nastalých okolností vylučujících odpovědnost.
3. Smluvní strany se zavazují upozornit druhou smluvní stranu bez zbytečného odkladu na vzniklé okolnosti vylučující odpovědnost bránící řádnému plnění této Smlouvy. Smluvní strany se zavazují vyvíjet maximální úsilí k odvrácení a překonání okolností vylučujících odpovědnost.
4. V případě, že zhotovitel bude v prodlení se svojí povinností splnit řádně a včas předmět Smlouvy, je povinen zaplatit objednateli smluvní pokutu ve výši 0,5 % z ceny Díla za každý, i započatý, den prodlení.
V případě, že zhotovitel prokáže, že prodlení vzniklo z viny na straně objednatele, zanikne objednateli právo smluvní pokutu uplatňovat. Zhotovitel není v prodlení, pokud nemohl plnit v důsledku vyšší moci.
5. V případě prodlení objednatele s úhradou splatné faktury zaplatí objednatel zhotoviteli úrok z prodlení ve výši stanovené nařízením vlády č. 351/2013 Sb.
6. V případě, že zhotovitel poruší povinnosti dle čl. II. odst. 5. a 6. této Smlouvy, je povinen zaplatit objednateli smluvní pokutu ve výši 50 000 Kč za každý jednotlivý případ takového porušení, a to i v případě, že k porušení povinnosti dojde po zániku závazku z této Smlouvy.
7. V případě, že zhotovitel poruší povinnosti dle čl. II. odst. 7. písm. a), nebo písm. b) této Smlouvy, je povinen zaplatit objednateli smluvní pokutu ve výši 20 000 Kč za každý jednotlivý případ

takového porušení. V případě čl. II. odst. 7 písm. b) zaplacením smluvní pokuty není dotčen nárok na náhradu škody, viz dále odst. 8 tohoto článku.

8. Zaplacením smluvní pokuty není dotčeno právo na náhradu škody způsobené porušením povinnosti i v případě, že se jedná o porušení povinnosti, na kterou se vztahuje smluvní pokuta, a to i ve výši přesahující smluvní pokutu. Náhrada škody zahrnuje skutečnou škodu a ušlý zisk. Vyúčtování smluvní pokuty musí být zasláno doporučeně nebo do datové schránky. Smluvní pokuta je splatná ve lhůtě 30 dnů ode dne doručení vyúčtování o smluvní pokutě povinné smluvní straně.
9. Objednatel si vyhrazuje právo smluvní pokuty přiměřeně snížit s ohledem na závažnost porušení smluvních povinností zhotovitelem.
10. Zhotovitel ručí za kvalitu provedeného Díla dle této Smlouvy po dobu 12 měsíců od data předání Díla objednateli (datum podpisu závěrečného předávacího protokolu).
11. Vadou, na níž se vztahuje záruka, se pro účely této Smlouvy rozumí odchylka v kvalitě, rozsahu nebo parametrech díla dle této Smlouvy a obecně závaznými předpisy. Zhotovitel je povinen odstraňovat záruční vady během záruční doby bezplatně.
12. Objednatel je povinen vady reklamovat ihned po jejich zjištění písemně na adresu zhotovitele. Reklamace musí obsahovat popis vady, zejména jak se projevuje. Zhotovitel je povinen odstranit řádně reklamované vady do 10 pracovních dnů ode dne doručení reklamace.

Článek VII.

Závěrečná ustanovení

1. V případech v této Smlouvě výslovně neupravených platí pro obě smluvní strany příslušná ustanovení občanského zákoníku.
2. Kontaktní osobou za objednatele je PhDr. Stanislav Dvořák, vedoucí Odboru regionálního rozvoje KÚ Středočeského kraje.
3. Smlouva nabývá platnosti dnem jejího podpisu oběma smluvními stranami a účinnosti dnem jejího uveřejnění v registru smluv, které provede objednatel.
4. Jakákoliv ústní ujednání při provádění Díla jsou právně neúčinná. Jakékoli změny Smlouvy lze provádět pouze písemnými dodatky oboustranně podepsanými oprávněnými zástupci smluvních stran.
5. Veškerá textová dokumentace, kterou při plnění Smlouvy předává či předkládá zhotovitel objednateli, musí být předána v českém jazyce.
6. Tato Smlouva je vyhotovena ve čtyřech stejnopisech, každý s platností originálu. Zhotovitel obdrží jeden stejnopis a objednatel tři.
7. Písemnosti mezi stranami této Smlouvy, s jejichž obsahem je spojen vznik, změna nebo zánik práv a povinností upravených touto Smlouvou (zejména odstoupení od Smlouvy) se doručují

do vlastních rukou. Povinnost smluvní strany doručit písemnost do vlastních rukou druhé smluvní straně je splněna při doručování poštou, jakmile pošta písemnost adresátovi do vlastních rukou doručí. Účinky doručení nastanou i tehdy, jestliže pošta písemnost smluvní straně vrátí jako nedoručitelnou a adresát svým jednáním doručení zmařil, nebo přijetí písemnosti odmítl.

8. Smluvní strany prohlašují, že si Smlouvu přečetly, s obsahem souhlasí a na důkaz jejich svobodné, pravé a vážné vůle připojují své podpisy.

Nedílnou součástí této Smlouvy jsou i následující přílohy:

Příloha č. 1 – Specifikace Díla

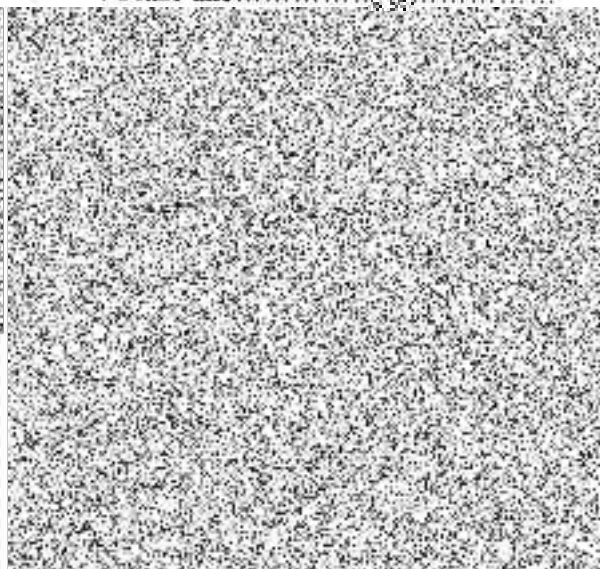
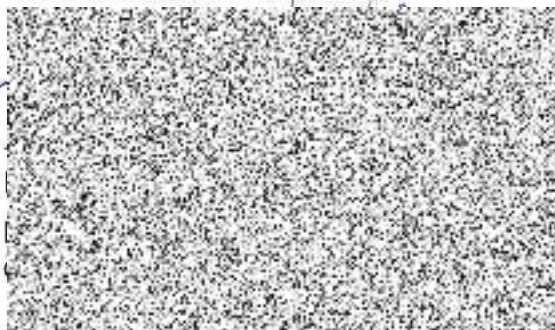
Příloha č. 2 – Potvrzení o pojištění zhotovitele

Za zhotovitele

Za objednatele

v Praze dne 25.2.2019

v Praze dne 14-03-2019



Příloha č. 1 Smlouvy o dílo – Specifikace Díla

Předmětem díla je zhotovení strategie možného využití území v bývalém vojenském výcvikovém prostoru (BVVP) Milovice-Mladá, jež je v majetku Středočeského kraje (SK). Zajištění zakázky bude realizováno v členění dle zadávací dokumentace, kdy vlastní Dílo bude zahrnovat následné dílčí výstupy:

I. Analytický souhrn/popis technických, legislativních aj. podmínek, situace, bariér, limitů atd. využití území

II. Návrh strategie dalšího využití území v majetku SK v BVVP Milovice-Mladá vč. návrhu alternativních scénářů

III. Rozpracování vybraných scénářů do konceptů dalšího využití vč. základních socioekonomických, legislativních, technických, institucionálních a organizačních podmínek realizace daného scénáře.

Při přípravě strategie bude počítáno s problematikou posouzení vlivu využití předmětného záměru na životní prostředí a veřejné zdraví ve smyslu zákona č. 100/2001 Sb. a rovněž posouzení z hlediska zákona č. 114/1992 Sb., resp. existence chráněného území NATURA 2000 (EVL Milovice – Mladá). Rovněž bude vzato v úvahu předpokládané vyhlášení Národní přírodní památky Mladá – zasahující do části území v majetku SK.

Strategie bude vycházet ze schválených a platných základních krajských koncepčních dokumentů – zejména: „Programu rozvoje územního obvodu Středočeského kraje a „Zásad územního rozvoje Středočeského kraje“ a mj. též z municipálních územních plánů a územně analytických podkladů a bude zpracovaná v souladu s principy udržitelného rozvoje a s důrazem na využití nových technologií.

Zhotovitel zohlední aktuální stav lokality a rovněž existující dokumenty k využití lokality – krátkodobé nájemní vztahy, další ujednání (např. memorandum s městem Milovice) aj., které mu budou zadavatelem poskytnuty.

Stávající stav a návrh řešení letištní plochy, pojezdových drah a další dopravní a technické infrastruktury a potřebných investic bude posouzen osobami s potřebnou odbornou kvalifikací. Nedílnou součástí zhotoveného díla (tj. jednotlivých dílčích výstupů) budou i mapové výstupy (zákresy ploch, inženýrských, dopravních sítí apod.). Mapové výstupy budou zhotovitelem zpracovány a objednateli předány v tištěné i elektronické podobě (formát PDF) a v GIS (formát FGDB, SS S-JTSK Krovak East North).

Zhotoviteli budou předány mapové podklady:

- Parcely ve vlastnictví kraje (RÚIAN, ISKN), formát: FGDB, příp. SHP
- Parcely RÚIAN, formát: FGDB, příp. SHP
- Hranice chráněných území, formát: FGDB, příp. SHP
- Zásady územního rozvoje, formát: SHP příp. TIF, JPG
- Územní plán města Milovice, formát: TIF

Územní rozsah: vymezené území (BVVP). Mapové podklady budou dodány po uzavření smlouvy.

I. Analytický souhrn/popis technických podmínek, situace, bariér, limitů atd. využití území

Souhrn technických podmínek (vnějších i vnitřních) bude součástí zpracované **Analytické zprávy**. Součástí této zprávy bude problémová analýza vnějších rozvojových předpokladů a analýza hodnotící místní poměry. Souhrn všech zjištění z výše uváděných metod bude obsahem SWOT analýzy představující hlavní silné a slabé stránky, příležitosti a hrozby. Součástí zprávy bude i ekonomická

rozvaha (analýza nákladů a výnosů) stávajícího způsobu využití území. Analytická zpráva bude vytvořena do pěti měsíců od data zahájení realizace.

II. Návrh strategie dalšího využití území v majetku SK v BVVP Milovice-Mladá vč. návrhu alternativních scénářů

Zhotovitel navrhne minimálně 4 - 5 rozvojových scénářů, které budou vycházet ze SWOT analýzy a vizi (identifikovaných v Analytické zprávě). Každý scénář bude obsahovat základní charakteristiku včetně předběžného zhodnocení dopadů a identifikace rizik.

III. Rozpracování vybraných scénářů do konceptů dalšího využití vč. základních socioekonomických, legislativních, technických, institucionálních a organizačních podmínek realizace daného scénáře.

Podmínky budou definovány s maximálním důrazem na detail a přesnost specifikace. Podklady pořízené v rámci strategie by měly umožňovat mj. jejich použití pro zadání výběrových řízení na pořízení potřebné infrastruktury a pro realizaci dalších potřebných investic. Scénáře budou dále rozpracovány do finálního výstupu - **Strategie pro implementaci**. Každá variantní strategie bude rozpracována do jednotlivých opatření, včetně zpracovaných aktivit, předpokladů, rizik, role jednotlivých subjektů a orientačního finančního a časového rámce. Tímto způsobem bude vytvořen kompletní návrh postupů pro implementaci jednotlivých vybraných scénářů a to nejpozději do 10 měsíců od zahájení realizace zakázky.

Jednotlivé scénáře budou obsahovat mj.:

- Časový harmonogram
- Potřebu finančních prostředků v jednotlivých letech
- Náklady na vyčištění prostoru (budovy, haldy, sutě, porosty), určení způsobu
- Náklady na plynofikaci, určení přípojných bodů
- Náklady na elektrifikaci, určení přípojných bodů
- Náklady na vybudování vodovodu a kanalizace, určení přípojných bodů
- Náklady na vybudování telekomunikační infrastruktury, specifikace
- Náklady na dopravní infrastrukturu - silniční, letištní, železniční napojení, aj.
- Náklady na případné další sítě, infrastrukturu a další potřebné investice
- Návrh způsobu financování s využitím dostupných zdrojů
- Studii proveditelnosti
- Analýzu nákladů a přínosů – CBA
- Analýzu rizik
- Rozpočty realizace jednotlivých scénářů

Postup sanace ekologických zátěží (vč. po Sovětské armádě - příprava a realizace v gesci Ministerstva životního prostředí ČR: projekt Boží Dar-sever, etapizace, náklady atd.)

Při přípravě scénářů je třeba počítat s reálností jejich prosazení, tj. vč. jejich projednání dle zákonů č. 100/2001 Sb. a 114/1992 Sb. tj. z titl. posouzení vlivu na ŽP a veřejné zdraví a též z titl. koexistence s chráněnými územími v bezprostředním sousedství řešené lokality. Pro dva hlavní vybrané scénáře zhotovitel v rámci zakázky provede přípravu pro zjišťovací řízení SEA/EIA - tj. dle příl. č. 7 – 9 resp. č. 3 a 4 zákona č. 100/2001 Sb., o posuzování vlivů na životní prostředí, v platném znění, přičemž další postup – vlastní provedení zjišťovacího řízení atd. – by byl předmětem příp. dodatku smlouvy.

Zhotovitel bude průběžně předkládat objednateli dílčí plnění na pracovních schůzkách. Případné připomínky objednatele zhotovitel zapracuje. Pracovní schůzky svolá po předchozí dohodě s

objednatel zhotovitel a pořídí zápis. Úvodní pracovní schůzka se uskuteční do 14 dnů od podpisu této smlouvy. Uskuteční se minimálně 5 pracovních schůzek. Konkrétní termíny budou dohodnuty na prvním jednání.

Příloha č. 2 Smlouvy o dílo – Pojistná smlouva



Česká pojišťovna a.s., Spálená 75/16, Nové Město, 110 00 Praha 1, Česká republika, IČO: 45272956, DIČ: CZ699001273, zapsaná v obchodním rejstříku u Městského soudu v Praze, spisová značka B 1464 (dále „pojišťovna“)

POJISTKA

potvrzení o uzavření pojistné smlouvy číslo 20889293-05

Pojistník

Název firmy
Ulice, číslo popisné
PSČ, obec
Stát

Denali Advisory, a.s., IČO 06458963
Na Ořechovce 580/4
162 00 Praha 616
ČESKÁ REPUBLIKA

> Přehled pojištění

Pojištění odpovědnosti

> Rozsah pojištění

Pojištění odpovědnosti

Oprávněnou osobou z tohoto pojištění je pojistník.

Pojistná událost

Pojistnou událostí je škoda či újma vzniklá na životě, zdraví, majetku nebo jiná okolnost dle pojistné smlouvy.

Pojistná nebezpečí

Pojistným nebezpečím jsou skutečnosti a události vymezené v pojistné smlouvě jako možná příčina vzniku pojistné události.

Podmínky a rozsah pojištění stanoví pojistná smlouva a Všeobecné pojistné podmínky pro pojištění majetku a odpovědnosti VPPMO-P-01/2018.

Pojištění v základním rozsahu se sjednává s limitem pojistného plnění
Pojištění v základním rozsahu se sjednává s územním rozsahem
Pojištění v základním rozsahu se sjednává se spoluúčastí

10 000 000 Kč
Česká republika
10000 Kč

Pojistná doba

Pojištění se sjednává na dobu od 20. 12. 2018 do 19. 12. 2019.
Pojištění se sjednává s automatickou prolongací.

Pojistitel potvrzuje, že údaje obsažené v pojistce jsou platné ke dni jejího vydání.

Platnost pojistky od: 20. 12. 2018



Informaci o tom, zda Česká pojišťovna a.s. eviduje toto pojištění výše uvedeného pojistníka, je možné ověřit zasláním kopie této pojistky na e-mail: klient@ceskapojistovna.cz, zahraniční společnost může vznést dotaz na adrese: <http://en.ceskapojistovna.cz/contacts>.

Denall Advisory, s.r.o.

Na Čičechovce 580/4

162 00 Praha 6

IČ: 06458963, DIČ: CZ06458963