

Smlouva o pronájmu střelnice

pro výcvik ve střelbě policistů

Smluvní strany

Název: **ČSS z.s. - sportovně střelecký klub Ústí nad Labem, (dále i „ČSSS z.s.-SSK ÚL“)**
Sídlo: Klíšská 1432/18, 400 01 Ústí nad Labem,
Identifikační číslo: 44554931
Daňové identifikační číslo: CZ44554931 - neplátce DPH
Banka: 
Číslo účtu / kód banky: 
Ve věcech smlouvy oprávněn jednat: Miloš Maux, předseda
Ve věcech technických oprávněn jednat: Ivan Strejc, hlavní správce střelnice
Kontaktní adresa: 
Telefon: 
E-mail: 
Obchodní rejstřík: spis.zn. L 4880T vedená u Městského soudu v Praze

dále jen „pronajímatel“ na straně jedné

a

Název: **Česká republika - Krajské ředitelství policie Ústeckého kraje (dále i „KRP-U“)**
Sídlo: Lidické nám. 899/9, 401 79 Ústí nad Labem
Identifikační číslo: 75151537
Daňové identifikační číslo: CZ75151537
Banka: 
Číslo účtu / kód banky: 
Ve věcech smlouvy oprávněn jednat: plk. Mgr. Jaromír Kníže, ředitel KRP-U
Ve věcech technických oprávněn jednat: 
Telefon: 
E-mail: 

dále jen „nájemce“ na straně druhé

uzavírají podle § 2201 a násl. zákona č. 89/2012 Sb., občanský zákoník, v platném znění (dále jen „občanský zákoník“) tuto smlouvu o pronájmu části sportovního zařízení – střelnice na Mariánské skále.

I.

Úvodní ustanovení

1. Střelnicí na Mariánské skále (dále jen „střelnice“) se dle této smlouvy rozumí areál nacházející se na pozemcích p. č. 2821 o výměře 769 m², p.č. 2822/1 o výměře 4251 m², st. p. č.2822/2 o výměře 324 m², st. p. č. 2822/3 o výměře 81 m² ve vlastnictví Statutárního města Ústí nad Labem, včetně budov umístěných na pozemcích st. p. č. 2822/2 a st. p. č. 2822/3 ve vlastnictví provozovatele. Provozovatel je na základě čl. VI. odst. 1) nájemní smlouvy ze dne 01. 11. 2004 ve spojení s dodatkem č. 1 ze dne 18. 12. 2017 oprávněn výše uvedené pozemky poskytnout k užívání třetím osobám.

II.

Předmět nájmu a rozsah

1. Touto smlouvou se pronajímatel zavazuje přenechat nájemci k dočasnému užívání střelnici na Mariánské skále, dle článku I., odstt.1 a nájemce se zavazuje platit za pronájem pronajímateli nájemné.
2. Nájemce bude využívat sektor B,D,E umístěný v prostoru střelnice pro služební potřebu zajištění výcviku svých příslušníků v počtu cca 600 osob/měsíc a maximálně 10 dní v měsíci (územní odbor Ústí nad Labem, školní policejní středisko) ve střelbě ze služebních zbraní, a to vždy v pracovní dny v dopoledních hodinách v maximálním rozmezí mezi 8 a 14 hodinou a mimo soboty, neděle a státních svátků dle ročního rozpisu, který je přílohou



č.1 této smlouvy. Případné změny termínů bude sjednávat osoba oprávněná ve věcech technických a organizačních, uvedená v čl. III. odst. 2 této smlouvy. Nájemce zajistí, že střelba bude realizována pouze v odhlučněném prostoru sektoru B, případně ze střeleckých stavů sektoru B, na sektorech D a E pouze ze střeleckých stavů. Toto je bezpodmínečně nutné pro dodržení hlukových limitů pro střelnici.

3. Roční rozpis s předpokládaným počtem osob je nájemce povinen předložit pronajímateli při podpisu této smlouvy. Případné změny vždy projednat s pronajímatelem nejpozději minimálně 1 měsíc před začátkem výcvikového období.

III.

Osoby oprávněné jednat ve smluvních vztazích, technických a organizačních vztazích

1. Pronajímatel potvrzuje, že ve věcech této smlouvy, uzavírání dodatků a změn smlouvy je oprávněn pan Miloš Maux [REDAKCE] a ve věcech technických a organizačních je oprávněn pan Ivan Strejc, hlavní správce střelnice - [REDAKCE]
2. Nájemce potvrzuje, že ve věcech této smlouvy, uzavírání doplňků a změn smlouvy, je oprávněn plk. Mgr. Jaromír Kníže, ředitel Krajského ředitelství policie Ústeckého kraje – tel. [REDAKCE]

IV.

Doba platnosti smlouvy

1. Smlouva se uzavírá na dobu určitou ode dne jejího podpisu do 20. prosince 2019.
2. Smlouvu lze ukončit písemnou oboustrannou dohodou nebo výpovědí z důvodů v této smlouvě uvedených.
3. Smlouvu lze ukončit před uplynutím doby, na kterou je sjednána, v souladu s § 2308 a § 2309 zákona č. 89/2012 Sb., občanský zákoník. Dále smlouvu může ukončit výpovědí pronajímatel v případě hrubého porušení povinností nájemce, což je zejména porušení Provozního řádu střelnice a porušení rozsahu účastníků v předmětu nájmu.
4. Výpovědní lhůta činí 1 měsíc a počíná běžet prvním dnem následujícím po dni, v němž byla písemná výpověď doručena druhé smluvní straně.
5. Smlouva končí okamžitě bez výpovědi v případě, že Krajská hygienická stanice nařídí omezení provozu střelnice z důvodu nadměrné hlučnosti. Toto oznámí pronajímatel nájemci do 3 dnů od doručení takového rozhodnutí a smlouva končí doručením oznámení nájemci.
6. Má-li být dle této smlouvy doručena listina, považuje se za doručnou i nevyzvednutá doporučená zásilka uložená u provozovatele poštovních služeb, a to třetí pracovní den po jejím prokazatelném odeslání na adresu uvedenou v záhlaví.

V.

Práva a povinnosti pronajímatele

1. V dohodnutých termínech umožnit nájemci přístup na střelnici a umožnit využití jejího zařízení, včetně skladu vyhrazeného k uložení terčového materiálu nájemce, který je umístěn u sektoru D v zadní části střelnice.
2. Pronajímatel nebude nájemci zajišťovat žádný spotřební terčový materiál.
3. Pronajímatel je oprávněn kdykoli kontrolovat dodržování této smlouvy a Provozního řádu střelnice.

VI.

Práva a povinnosti nájemce

1. Nájemce je povinen zajistit si výcvikovou činnost na střelnici prostřednictvím vlastního instruktora střelby, případně řídicího střelby a vždy za účasti vlastního správce střelnice. V případě, že nebude schopen zajistit vlastního správce střelnice, může o zajištění správce střelnice písemně požádat pronajímatele (hlavní správce střelnice), avšak vždy minimálně 3 dny před zahájením střelby.
2. Při pohybu na střelnici je nájemce povinen dodržovat její platný Provozní řád, který je jako příloha č. 2 nedílnou součástí této smlouvy, a řídit se pravidly bezpečného zacházení se zbraní.

3. Nájemce (a všichni jím pozvaní účastníci) se zavazuje, že nebude poškozovat zařízení střelnice, a zanechá ji ve stavu, v jakém byla při jejich příchodu, přičemž bude bezvýhradně respektovat pokyny řídicího střelce a správce střelnice.
4. Nájemce je povinen před zahájením střelby v každém jednotlivém měsíci předat pronajímateli k dispozici aktuální plán ostrých střelb, pokud byl za souhlasu obou stran měněn.
5. Nájemce je povinen zajistit si pro střelby vlastní zdravotnický dozor.
6. Nájemce je povinen zajistit si vlastní terčový a jiný potřebný materiál.
7. Veškeré nájemcem použité střely při služební střelecké přípravě příslušníků Policie ČR v rámci užívání střelnice mají povahu věci opuštěné. Nájemcem vystřílené nábojnice při služební střelecké přípravě příslušníků Policie ČR v rámci užívání střelnice zůstávají i nadále ve vlastnictví nájemce. Nájemce zajistí vždy po ukončení služební střelecké přípravy příslušníků Policie ČR v daném termínu sběr nájemcem vystřílených nábojnic a jejich odvoz z prostorů střelnice.

VII. Nájemné

1. Nájemné za užívání střelnice činí 129.956,- Kč a je splatné jednorázově na základě faktury pronajímatele, vystavené v březnu 2019. Nájemné je stanoveno bez DPH. DPH nebude pronajímatelem nájemci účtováno. Splatnost nájemného je 60 dní od vystavení faktury pronajímatelem.
2. V nájmu není zahrnuta úhrada za případné zajištění správce střelnice. V případě požadavku nájemce na zajištění správce střelnice činí účtovaná cena 86 Kč/hod. Tato částka bude pronajímatelem vyúčtována vždy k poslednímu dni v měsíci na základě faktury pronajímatele se splatností 14 dní od vystavení faktury.

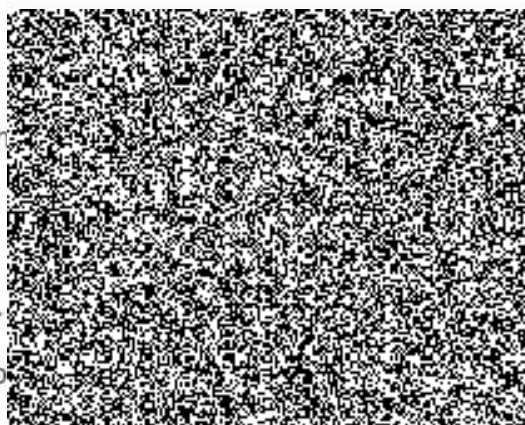
VIII. Závěrečná ustanovení

1. Pronajímatel nenese odpovědnost za jakékoli případné pracovní úrazy, ke kterým by došlo v průběhu služebního zaměstnání.
2. Záležitosti neupravené touto smlouvou se řídí ustanovením zákona č. 89/2012 Sb., občanský zákoník.
3. Smlouva je vyhotovena ve dvou stejnopisech a každá smluvní strana obdrží jeden.
4. Dodatky a doplňky této smlouvy musí mít písemnou formu.
5. Pronajímatel si nevyhrazuje právo jednat o změnách ceny nájmu po dobu platnosti této smlouvy.
6. Smluvní strany prohlašují, že bylo dosaženo shody v celém obsahu smlouvy.
7. Tato smlouva vstupuje v platnost dnem podpisu.

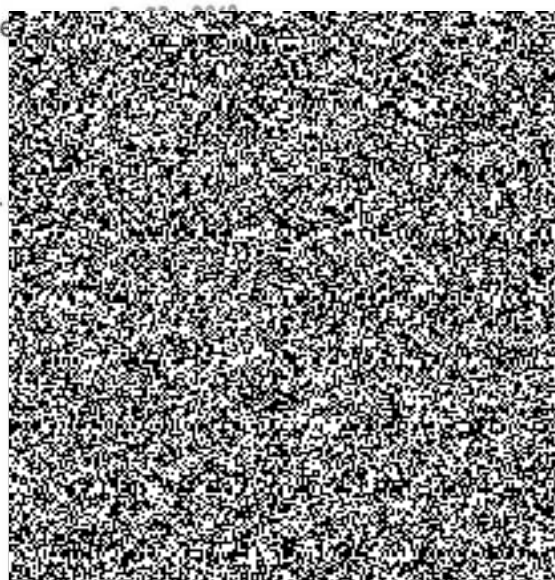
Přílohy: Příloha č. 1 Rozpis plánovaných termínů využití střelnice v roce 2019.
Příloha č. 2 Provozní řád střelnice

V Ústí nad

Za pronajíma

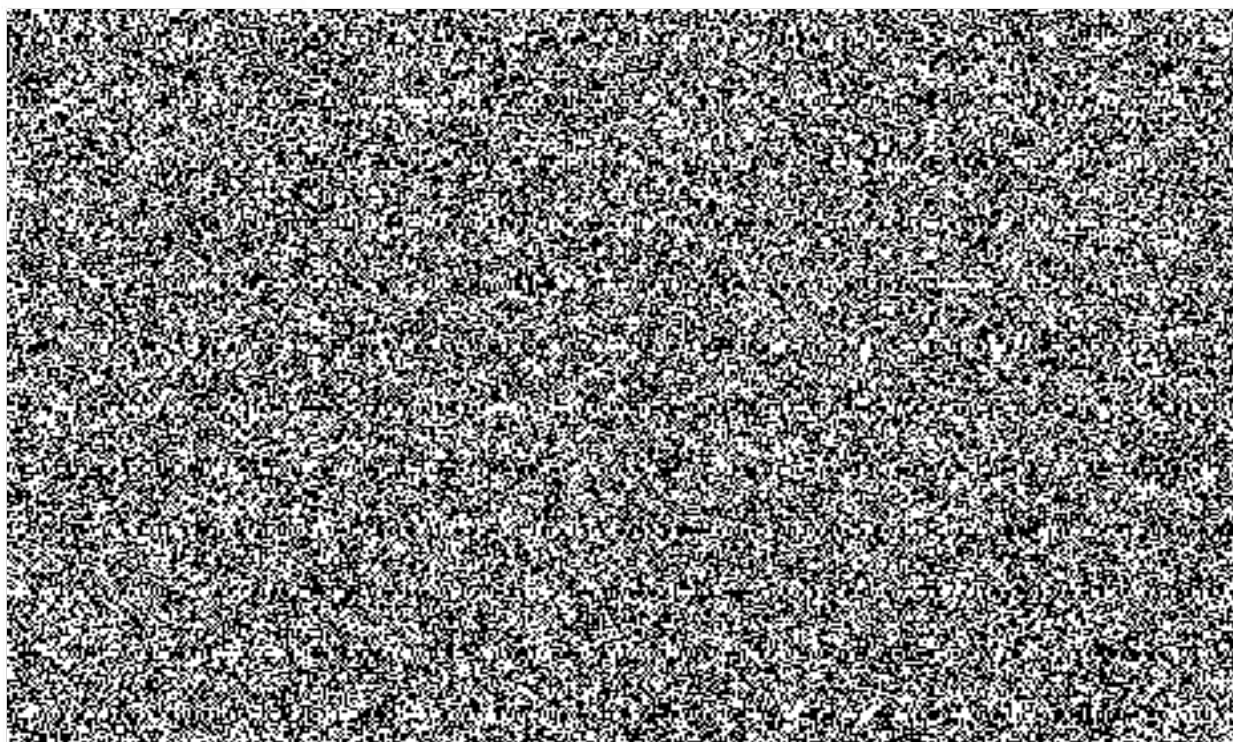
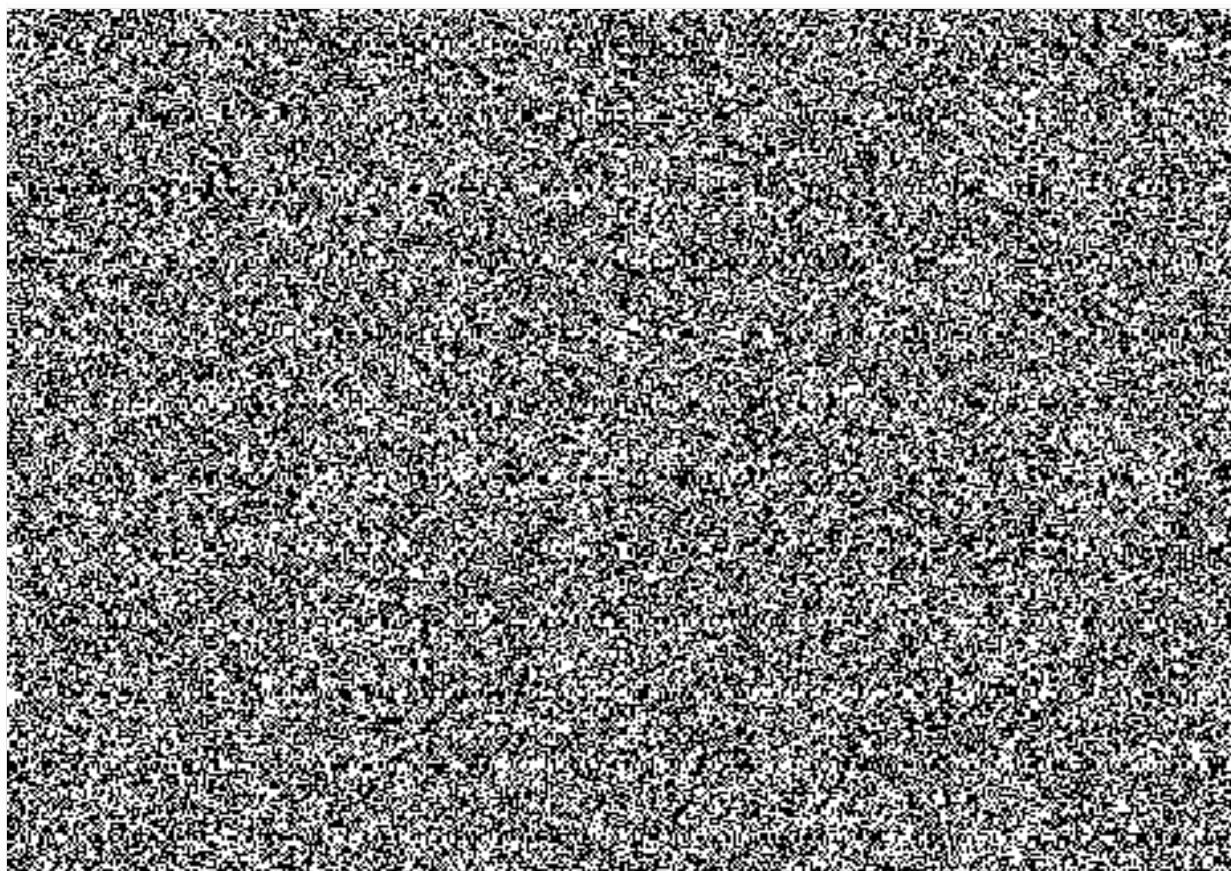


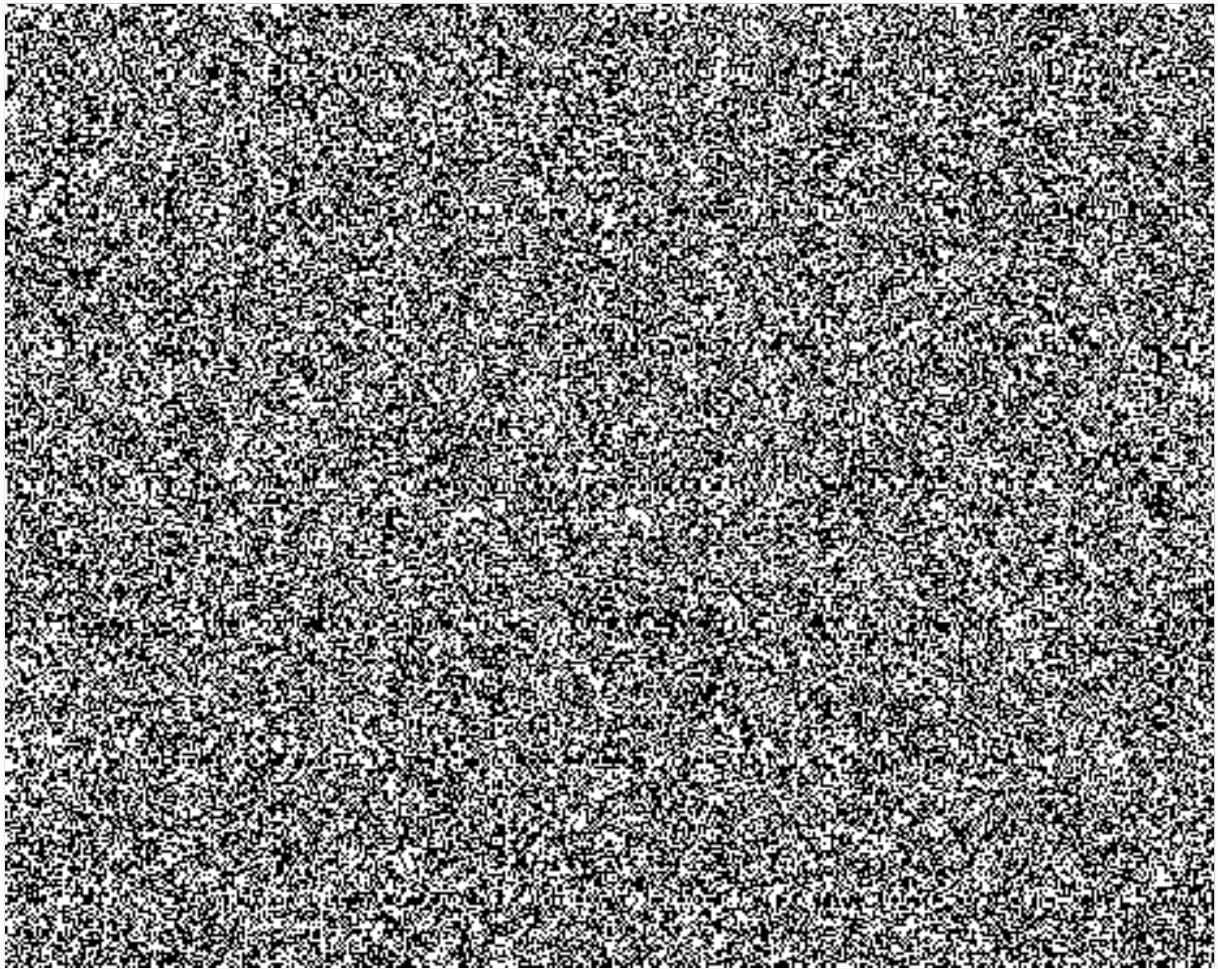
Za nájemce



ČESKÝ STŘELECKÝ SVAZ
SPORTOVNÍ STŘELECKÝ KLUB
ÚSTÍ NAD LABEM SSK 0038
Klíšská 1432/18, 400 01 Ústí nad Labem
IČ: 445 54 931
Předseda klubu

ÚO ÚL – termíny Mariánská skála







Výtisk číslo: 1
Počet výtisků : 3
Počet listů/ stran: 6/11
Přílohy : 2

Provozní řád střelnice

Ústí nad Labem – Mariánská Skála,
okres Ústí nad Labem

zpracovaný v členění osnovy podle §27 vyhlášky MV č. 115/2014 Sb.

PŘÍLOHY:

- Příloha č.1: Situační nákres střelnice s vyznačením bezpečnostních prvků
Příloha č.2: Seznam správců střelnice

O B S A H

ÚVODNÍ USTANOVENÍ.....	3
A. PROVOZOVATEL STŘELNICE.....	3
B. MÍSTO STŘELNICE, VLASTNICKÉ VZTAHY	3
b.1. Vnější vztahy	3
b.2. Majetkoprávní vztahy	3
C. DRUH A URČENÍ STŘELNICE	3
D. VSTUP NA STŘELNICI.....	3
E. DOBA PROVOZU STŘELNICE	4
F. PROVOZNÍ DOBA, PRAVIDLA EVIDENCE OSOB.....	4
f.1. Provozní doba na střelnici.....	4
f.2. Pravidla evidence osob využívajících střelnici	4
G. SPRÁVCE STŘELNICE.....	4
g.1. Správce střelnice	4
g.2. Vzor označení správce střelnice.....	4
H. POVINNOSTI A OPRAVNĚNÍ FUNKCIONÁŘŮ STŘELNICE	5
h.1. Provozovatel střelnice.....	5
h.2. Správce střelnice	5
h.3. Řídící střelby	5
h.4. Ostatní funkcionáři.....	6
I. SITUAČNÍ NÁKRES STŘELNICE.....	6
i.1. Situační náskres	6
i.2. Zařízení střelnice.....	6
i.3. Terče	6
J. ZBRANĚ A STŘELIVO.....	7
j.1. Dovolené zbraně a střelivo.....	7
j.2. Všechny zbraně použité ke střelbě musí být.....	7
j.3. Je zakázáno	7
j.4. Ostatní zbraně a doplňky zbraní	8
K. ZPŮSOBY STŘELBY	8
k.1. Poloha při střelbě	8
k.2. Vzdálenost střelby.....	8
L. PRAVIDLA BEZPEČNOSTI PROVOZU STŘELNICE	8
M. POSTUP PŘI VZNIKU MIMOŘÁDNÝCH UDÁLOSTÍ.....	9
m.1. Obecně	9
m.2. Zranění.....	10
m.3. Požár	10
m.4. Jiná mimořádná situace.....	10
N. ÚDRŽBA ZAŘÍZENÍ STŘELNICE	10
ZÁVĚREČNÁ USTANOVENÍ.....	10

Úvodní ustanovení

Tento Provozní řád střelnice Ústí nad Labem – Mariánská Skála je závazný pro všechny osoby, které se zdržují v prostoru střelnice. Všechny osoby zdržující se v prostoru střelnice jsou povinny se s tímto Provozním řádem seznámit a dodržovat jej.

a. Provozovatel střelnice

a.1.1. Provozovatelem střelnice je Sportovně střelecký klub Ústí nad Labem, Klíšská 1432/18, 400 01 Ústí nad Labem-centrum, IČ 44554931.

b. Místo střelnice, vlastnické vztahy

b.1. Vnější vztahy

b.1.1. Střelnice se nachází v Ústí nad Labem, v uzavřeném areálu na, ulice Dobětická v místě zvaném Mariánská Skála, ve východní části města, na pozemcích parcelní čísla 2821, 2822/1, 2822/2 a 2822/3 k.ú. Ústí nad Labem [774871], v nadmořské výšce 224 m. Prostor střelnice je kryt přírodními sklanými útvary.

b.1.2. Přístup a příjezd ke střelnici od ulice Dobětická.

b.1.3. Areál střelnice je na možných přístupech oplocen a v mimoprovozní době se střelnice uzavírá.

b.1.4. U areálu střelnice je plocha pro parkování osobních vozidel.

b.1.5. Střelnice je orientována směrem střelby na úsecích A – D v azimutu 36°, na úsecích E a F v azimutu 126°.

b.1.6. Souřadnice GPS střelnice jsou 50°39'56.4" severní šířky, 14°3'0.1" východní délky.

b.1.7. Celková plocha pozemku, na němž je zřízena střelnice, je cca 0,3 ha.

b.2. Majetkoprávní vztahy

b.2.1. Vlastníkem pozemků p.č. 2821, 2822/1, 2822/2 a 2822/3 k.ú. Ústí nad Labem [774871] je Statutární město Ústí nad Labem, Velká Hradební 2336/8, Ústí nad Labem-centrum, 40001 Ústí nad Labem.

b.2.2. Majitelem zařízení střelnice je Sportovně střelecký klub Ústí nad Labem.

c. Druh a určení střelnice

c.1.1. Stálá venkovní polokrytá sportovní a výcviková střelnice pro ruční palné zbraně.

c.1.2. Ve smyslu ČSN 39 5401 je střelnice zařazena do kategorie A, třídy 1, 2, 3, skupiny K/H.

c.1.3. Střelnice je ve smyslu zákona č. 119/2002 Sb. v platném znění používána i k podnikatelským účelům.

c.1.4. Na střelnici je povolena střelecká činnost jako podnikání při splnění podmínek zákona č. 455/1991 Sb. O živnostenském podnikání v platném znění.

c.1.5. Provozovateli střelnice byla pro činnost provozování střelnic vydána koncesní listina.

d. Vstup na střelnici

d.1.1. Na střelnici za účelem provozování střelby mají osoby přístup pouze na základě souhlasu správce střelnice.

d.1.2. Střelnice je určena pro potřebu členů SSK Ústí nad Labem a jejich hostů, dále k přípravě a provádění zkoušek odborné způsobilosti a k výcviku ozbrojených složek.

- d.1.3. Před vstupem na střeště jsou střelci povinni na požádání správce střelnice prokázat svoji totožnost a předložit příslušné doklady opravňující k držení zbraně.
- d.1.4. Na střelnici nemají přístup osoby jevící známky vlivu alkoholu nebo jiných návykových látek. Ze střelnice musí být vykázány všechny osoby, které ohrožují bezpečnost na střelnici.
- d.1.5. Každý návštěvník střelnice je povinen na střelnici udržovat pořádek. Při úmyslném poškození zařízení střelnice je povinen uhradit vzniklou škodu.
- d.1.6. Provozovatel neručí za předměty ponechané na střelnici.

e. Doba provozu střelnice

- e.1.1. Provoz střelnice je stanoven na dobu neurčitou.

f. Provozní doba, pravidla evidence osob

f.1. Provozní doba na střelnici

- f.1.1. Provoz na střelnici je celoroční, celotýdenní, podle světelných podmínek, vždy za nesnížené viditelnosti, v letních měsících cca 8.00 - 20.00 hod., v zimních měsících cca 9.00 - 15.00 hod.

f.2. Pravidla evidence osob využívajících střelnici

- f.2.1. Správce střelnice vede provozní deník střelnice, který obsahuje jméno správce střelnice, který v době střelby vykonává funkci. Střelci svým podpisem na příjmovém pokladním dokladu stvrzují, že byli seznámeni s Provozním řádem střelnice. Tyto doklady správce zakládá.

g. Správce střelnice

g.1. Správce střelnice

- g.1.1. Správce střelnice odpovídá za provoz střelnice v plném rozsahu zákonů, vyhlášek a obecně platných předpisů a tohoto Provozního řádu.
- g.1.2. Ustanovení správci střelnice podle §55 zákona č. 119/2002 Sb. v platném znění jsou uvedeny na samostatném listě v příloze č. 2 tohoto Provozního řádu.
- g.1.3. O ustanovení do funkce správce střelnice rozhoduje předseda Sportovně střeleckého klubu Ústí nad Labem. Jemu je správce střelnice zodpovědný za svoji činnost.
- g.1.4. Osoba ustanovená do funkce správce střelnice musí splňovat požadavky stanovené zákonem č. 119/2002 Sb. v platném znění. Musí být starší 21 let a nejméně 3 roky držitelem zbrojního průkazu skupiny B nebo C nebo D nebo E.
- g.1.5. Správce střelnice je pověřeným zástupcem klubu pro jednání s příslušnými orgány státní správy i s ostatními právníckými a fyzickými osobami v souvislosti s provozem střelnice.

g.2. Vzor označení správce střelnice

SPRÁVCE STŘELNICE

Mariánská Skála

Jméno PŘÍJMENÍ

ev. č.

- g.2.1. Při výkonu funkce je správce střelnice povinen nosit viditelně označení správce střelnice – jmenovku umístěnou na přední vrchní straně oděvu.

h. Povinnosti a oprávnění funkcionářů střelnice

h.1. Provozovatel střelnice

- h.1.1. Povinnosti provozovatele střelnice stanoví §54 zákona č. 119/2002 Sb. v platném znění.
- h.1.2. Provozovatel střelnice je povinen oznámit do 10ti pracovních dnů příslušnému útvaru policie, který vydal povolení k provozování střelnice:
- změnu Provozního řádu střelnice,
 - změnu správce střelnice,
 - změny, které mohou mít vliv na bezpečnost provozu střelnice,
 - ukončení provozu nebo zrušení střelnice.
- h.1.3. Provozovatel střelnice zodpovídá:
- h.1.3.1. za technický stav zařízení střelnice, zejména jejích výstražných a bezpečnostních prvků,
 - h.1.3.2. za funkční stav hasicích prostředků,
 - h.1.3.3. za vybavení a obsah lékárny pro poskytnutí první pomoci, jejíž obsah stanoví prováděcí právní předpis a za aktualizaci obsaženého materiálu podle uvedených expiračních lhůt.
- h.1.4. Jsou u něho uloženy klíče od střelnice. V souladu s rozhodnutím členské schůze zapůjčuje klíče od střelnice členům SSK Ústí nad Labem, kteří vlastní platný zbrojní průkaz a jsou uvedeni na platném seznamu správců střelnice.

h.2. Správce střelnice

- h.2.1. Povinnosti správce střelnice stanoví §55 zákona č. 119/2002 Sb. ve znění pozdějších předpisů a dále:
- h.2.1.1. Vede provozní deník střelnice.
 - h.2.1.2. Organizuje provoz střelnice, její využívání a údržbu.
 - h.2.1.3. Zodpovídá za organizaci likvidace odpadů.
 - h.2.1.4. Dbá o řádný technický stav zařízení střelnice, zejména jejích záchytných bezpečnostních zařízení.
 - h.2.1.5. Při střelbách na daném úseku střelnice jmenuje vždy řídicího střelby a zodpovídá za jeho seznámení s Provozním řádem střelnice. Vydává řídicímu střelby souhlas se zahájením jeho činnosti na střelnici.
 - h.2.1.6. Má právo a povinnost vyloučit ze střelnice každou osobu, která nedodrжуje ustanovení tohoto Provozního řádu, zejména takovou osobu, která ohroжуje svým jednáním bezpečnost provozu na střelnici.
 - h.2.1.7. Stejně tak má právo vyloučit jakoukoliv zbraň a střelivo, o nichž se domnívá, že nejsou bezpečné.
 - h.2.1.8. V případě ohrožení života, zdraví a majetku je povinen okamžitě zastavit střelbu.
 - h.2.1.9. V případě mimořádné situace informuje o jejím vzniku výbor Sportovně střeleckého klubu a podle závažnosti i příslušné orgány státní správy.

h.3. Řídicí střelby

- h.3.1. Funkci řídicího střelby může vykonávat pouze osoba pověřená správcem střelnice. Musí poskytovat záruku bezpečné střelby. Musí znát zásady manipulace se zbraněmi a pravidla střelené disciplíny.
- h.3.2. Řídicího střelby jmenuje správce střelnice, zpravidla z řad členů Sportovně střeleckého klubu Ústí nad Labem.
- h.3.3. V době konání sportovní soutěže funkci řídicího střelby vykonává podle pravidel sportovní střelby příslušný rozhodčí na palebné čáře.
- h.3.4. V případě pronájmu střelnice pro výcvik organizované jednotky (policie, bezpečnostní služba apod.), funkci řídicího střelby zajišťuje odpovědná osoba této jednotky.
- h.3.5. Řídicí střelby odpovídá za dodržování kázně a pořádku na úseku, dodržování podmínek střeleckých cvičení, pravidel a bezpečnostních zásad před vlastní střelbou, během střelby a po jejím ukončení.
- h.3.6. Řídicímu střelby jsou od okamžiku zahájení do okamžiku ukončení střelb podřízeny všechny osoby na úseku střelnice a to včetně diváků a ostatních přítomných osob.

- h.3.7. Má povinnost zastavit střelbu na jemu svěřeném úseku pokud může dojít k ohrožení života, zdraví a majetku.
- h.3.8. Řídící střelby odpovídá za bezprostřední likvidaci mimořádných událostí, které vzniknou během střelby. V tomto případě spolupracuje se správcem střelnice.

h.4. Ostatní funkcionáři

- h.4.1. Zdravotnická služba a pořadatelé jsou určováni výjimečně podle rozhodnutí provozovatele střelnice.
- h.4.2. Jsou podřízeni správci střelnice a funkci vykonávají podle jeho pokynů.

i. Situační náskres střelnice

i.1. Situační náskres

- i.1.1. Situační náskres je zakreslen do pozemkové mapy, obsahuje zákres zařízení střelnice, jejího obvodu, vyznačení dovolených směrů střelby, umístění výstražných tabulí, výstražného praporu, oplocení, umístění lékárny, viz příloha č. 1.

i.2. Zařízení střelnice

- i.2.1. Střelnice je rozdělena na šest úseků:

- Úsek „A“ - pro střelbu na vzdálenosti do 50 m z krátkých a dlouhých zbraní, včetně brokovnic, zbraní historických a předovek nabíjených ústím hlavně nebo válce. Na úseku se zřizuje 12 střeleckých stavů.
- Úsek „B“ - pro střelbu na vzdálenosti do 50 m z krátkých a dlouhých zbraní, včetně brokovnic, zbraní historických a předovek nabíjených ústím hlavně nebo válce. Na úseku se zřizuje 6 střeleckých stavů.
- Úsek „C“ - pro střelbu na vzdálenosti do 50 m z krátkých a dlouhých malorážek. Na úseku se zřizuje 6 střeleckých stavů.
- Úsek „D“ - pro střelbu na vzdálenosti do 25 m ze všech druhů krátkých zbraní a z brokovnic hromadnou střelou na pevný terč. Na úseku se zřizuje 6 střeleckých stavů.
- Úsek „E“ - pro střelbu na vzdálenosti do 25 m ze všech druhů krátkých zbraní a z brokovnic hromadnou střelou na pevný terč. Na úseku se zřizuje 6 střeleckých stavů.
- Úsek „F“ - pro střelbu na vzdálenosti do 15 m ze všech druhů krátkých zbraní a z brokovnic hromadnou střelou na pevný terč. Na úseku se zřizuje 1 střelecké stanoviště pro praktickou střelbu (disciplíny IPSC).

- i.2.2. Na úsecích „A“, „B“, „C“ a „D“ lze vést střelbu současně za podmínky, že je pod jednotným velením. Úsek „D“ lze použít nezávisle na provozu úseků „A“ – „C“, avšak za podmínky, že jsou učiněna taková opatření, aby nedošlo ke vzájemnému ohrožení osob.

- i.2.3. Úseky „E“ a „F“ lze provozovat nezávisle na ostatních úsecích.

i.3. Terče

- i.3.1. Terče se umísťují do držáků a stojanů v příslušných vzdálenostech vždy pouze na pozadí záchytných valů ve směru střelby.
- i.3.2. Při střelbě na vzdálenosti kratší se při neměnné palebné čáře, která je ve střeleckém přístřešku, se terče umísťují na potřebné kratší vzdálenosti.
- i.3.3. Vyžadují-li to pravidla sportovní disciplíny, je na úseku „A“ dovolena střelba z krátkých zbraní z plochy výstřelného prostoru na pomocných střelištích A1 a A2 s odlišnými směry střelby. Přitom je třeba dbát na to, aby terče byly umístěny vždy pouze na pozadí záchytných valů.
- i.3.4. Je dovoleno používat papírové, dřevěné nebo plastové terče.
- i.3.5. Na ocelové terče je dovoleno střílet pouze v rámci pravidel příslušné sportovní disciplíny. Není dovoleno střílet na deformované nebo poškozené ocelové terče.
- i.3.6. Výjimky co do umístění terčů a postavení střelce může, pokud to vyžadují pravidla střelby disciplíny nebo osnovy střelby, dovolit pouze správce střelnice. V žádném případě ale nesmí dojít ke snížení bezpečnosti střelby a provozu střelnice.

j. Zbraně a střelivo

j.1. Dovolené zbraně a střelivo

- j.1.1. Na úseku „A“ je povolena střelba z palebné čáry ve střeleckém přístřešku nebo na úsecích A1 a A2:
- j.1.1.1. všemi druhy krátkých zbraní, náboji do $E_0 < 600$ J,
 - j.1.1.2. z dlouhých kulových zbraní do výkonu ráže 7,62 x 39 mm včetně a z malorážek,
 - j.1.1.3. z kulovnic do výkonu ráže .308 W při jejich nastřelování, pouze se souhlasem správce střelnice,
 - j.1.1.4. z brokovnic na pevný terč bez omezení ráže, náboji laborovanými broky maximálního průměru 2,5 mm,
 - j.1.1.5. ze samočinných zbraní nabíjených pistolovým střelivem náboji do $E_0 < 600$ J, včetně samopalu 58 redukováným střelivem, pouze jednotlivě,
 - j.1.1.6. z historických a zbraní a krátkých i dlouhých předovek nabíjených ústím hlavně nebo válce olověnou střelou a černým prachem, bez omezení ráže, na vzdálenosti do 50 m,
- j.1.2. Na úseku „B“ je povolena střelba z palebné čáry ve střeleckém přístřešku:
- j.1.2.1. všemi druhy krátkých zbraní, náboji do $E_0 < 600$ J,
 - j.1.2.2. z dlouhých kulových zbraní do výkonu ráže 7,62 x 39 mm včetně a z malorážek,
 - j.1.2.3. z brokovnic na pevný terč bez omezení ráže na vzdálenosti do 25 m, náboji laborovanými broky maximálního průměru 2,5 mm,
 - j.1.2.4. ze samočinných zbraní nabíjených pistolovým střelivem náboji do $E_0 < 600$ J, včetně samopalu 58 redukováným střelivem, pouze jednotlivě,
 - j.1.2.5. z historických a zbraní a krátkých i dlouhých předovek nabíjených ústím hlavně nebo válce olověnou střelou a černým prachem, bez omezení ráže, na vzdálenosti do 50 m,
- j.1.3. Na úseku „C“ je povolena střelba z palebné čáry ve střeleckém přístřešku:
- j.1.3.1. ze všech druhů krátkých a dlouhých malorážek,
- j.1.4. Na úseku „D“ je povolena střelba z palebné čáry ve střeleckém přístřešku:
- j.1.4.1. ze všech druhů krátkých zbraní náboji do $E_0 < 600$ J,
 - j.1.4.2. z brokovnic na pevný terč náboji laborovanými broky o maximálním průměru 2,5 mm,
- j.1.5. Na úseku „E“ je povolena střelba z palebné čáry ve střeleckém přístřešku:
- j.1.5.1. ze všech druhů krátkých zbraní náboji do $E_0 < 600$ J,
 - j.1.5.2. z brokovnic na pevný terč náboji laborovanými broky o maximálním průměru 2,5 mm,
- j.1.6. Na úseku „F“ je povolena střelba z palebné čáry ve střeleckém přístřešku:
- j.1.6.1. ze všech druhů krátkých zbraní náboji do $E_0 < 600$ J,
 - j.1.6.2. z brokovnic na pevný terč náboji laborovanými broky o maximálním průměru 2,5 mm,
- j.1.7. Na všech úsecích lze pro střelbu použít jen zákonem povolené, zbraně příslušné střelivo.

j.2. Všechny zbraně použité ke střelbě musí být

- j.2.1. V řádném technickém stavu zaručujícím jejich bezpečný provoz.
- j.2.2. Evidované nebo registrované, dokladem o registraci je platný průkaz zbraně. Subjekty uvedené v §1 odst. (2), písm. a) zákona č. 119/2002 Sb. v platném znění, pro podmínky držení, nošení a používání zbraní podléhají speciální právní úpravě.
- j.2.3. Opatřené v České republice uznávanou platnou zkušební značkou.

j.3. Je zakázáno

- j.3.1. Střílet jinými zbraněmi, než výše uvedenými. Zbraněmi kategorie A, uvedenými v §4 odst. a) zákona č. 119/2002 Sb. ve znění pozdějších předpisů lze střílet pouze za podmínek stanovených zákonem.
- j.3.2. Nabíjet zbraně nepřislušným střelivem.
- j.3.3. Při výcviku subjektů uvedených v §1 odst. (2) písm. a) zákona č. 119/2002 Sb. v platném znění používat střelivo speciální např. výbušné nebo zápalné.

j.3.4. Pro ostatní subjekty používat veškeré zakázané střelivo uvedené v §4 odst. b) zákona č. 119/2002 Sb. v platném znění.

j.4. Ostatní zbraně a doplňky zbraní

j.4.1. Používání jiných zbraní a doplňků zbraní než výše uvedených, je možné pouze při dodržení ustanovení zákona č. 119/2002 Sb. v platném znění.

j.4.2. Střelbu ze zbraní neregistrovaných a ze zbraní nepodléhajících registraci je možné vést pouze na základě souhlasu správce střelnice.

k. Způsoby střelby

k.1. Poloha při střelbě

k.1.1. Na střelnici se vede střelba z krátkých ručních palných zbraní a z brokovnice v poloze vstoje.

k.1.2. Střelba z malorážek a z historických zbraní se vede ze všech střeleckých poloh.

k.1.3. Střelba z kulovnic při jejich nastřelování se vede vsedě s oporou.

k.1.4. Při střelbě podle pravidel disciplín praktické střelby (EPP, PPC apod.) se střelba vede z poloh stanovených pravidly těchto disciplín.

k.2. Vzdálenost střelby

k.2.1. Na střelnici je na úsecích „A“ až „C“ maximální vzdálenost terčů 50 m, na úsecích „D“ a „E“ 25 m, na úseku „F“ 15 m.

k.2.2. Střelba z brokovnice na pevný terč se vede obvykle na vzdálenost do 25 m.

k.2.3. Minimální vzdálenost ocelových terčů je 7 m před palebnou čarou.

l. Pravidla bezpečnosti provozu střelnice

l.1.1. Všichni účastníci střelby jsou povinni ve smyslu poučení, které jim bylo uděleno, přísně dodržovat pravidla bezpečné manipulace se zbraní. Střelci se nesmí dotýkat spouště dříve, než mají zbraň namířenou na cíl. Jsou podřízeni pokynům správce střelnice a řídicího střelby. Za dohled nad dodržováním pravidel střelby zodpovídá určený řídicí střelby.

l.1.2. Každý střelec zodpovídá za svoji zbraň a střelivo. Je zakázáno ponechávat zbraně a střelivo volně bez dozoru.

l.1.3. Během střelby nesmí na střelnici probíhat jiná činnost než ta, která je přímo podřízena řídicímu střelby.

l.1.4. Všechny osoby přítomné v průběhu střelby na střelišti jsou od začátku až do konce střelby podřízeny řídicímu střelby.

l.1.5. Po zaznění domluveného varovného zvukového signálu je střelce povinen okamžitě přerušit střelbu, uvést zbraň do bezpečného stavu a odložit zbraň.

l.1.6. V případě současné střelby na úseku „A“ „B“ a „C“ je přísně zakázáno přecházet mezi úseky a pohybovat se mimo vyhrazený prostor za palebnou čarou na úsecích.

l.1.7. Návštěvníci střelnice se musí během střelby zdržovat ve vyhrazeném prostoru za palebnou čarou nebo v prostoru určeném správcem střelnice nebo řídicím střelby.

l.1.8. Na střelišti je zakázáno kouřit a manipulovat s otevřeným ohněm.

l.1.9. Na palebné čáře se mohou zdržovat pouze střelci a řídicí střelby. Jestliže to vyžadují nebo povolují pravidla střelecké soutěže, mohou zde být i rozhodčí, zapisovatelé a další osoby, v případě střeleckého výcviku instruktoři a trenéři.

l.1.10. S vědomím a souhlasem správce střelnice mohou být v určeném prostoru diváci. Všechny osoby nacházející se na střelišti musí být před zahájením střelby poučeni o zásadách bezpečnosti.

- 1.1.11. Všechny osoby, které se během střelby zdržují na střelišti, musí používat účinné chrániče sluchu. Doporučuje se používání střeleckých nebo jiných pomůcek pro ochranu zraku. Při střelbě na ocelové terče je ochrana zraku povinná.
- 1.1.12. Všechny osoby na střelišti musí být v průběhu střelby vhodně oblečeny a obuty. Čepice se štítkem se doporučuje jako ochrana obličeje před vyhozenými nábojnicemi.
- 1.1.13. Střelci před zahájením vlastní střelby musí vědět, kdo vykonává funkci řídicího střelby a musí jím být poučeni o bezpečnostních pravidlech a způsobu vydávání povelů.
- 1.1.14. Zbraň smí být nabíjena pouze na palebné čáře a pouze na pokyn řídicího střelby. Ústí hlavně vždy musí směřovat ve směru střelby k terčům. Tento směr nesmí být měněn ani vlivem zpětného rázu při výstřelu.
- 1.1.15. Střelec zahajuje střelbu pouze na povel řídicího střelby nebo na základě dohodnutého znamení.
- 1.1.16. Střelbu je možné vést pouze z určeného střeleckého stanoviště na palebné čáře a to vždy jen směrem kolmým na čelní záchytný zemní val s terči.
- 1.1.17. Střelba se smí vést pouze do terčů příslušných danému střeleckému cvičení. Je přísně zakázáno střílet do jiných předmětů než terčů, zejména na ptactvo a zvěř.
- 1.1.18. Při střelbě z brokovnice musí být ze zbraně sejmuty řemeny.
- 1.1.19. Střelci musí okamžitě zastavit střelbu, zajistit a stáhnout zbraň k tělu, je-li vydán k tomu vydán povel nebo jiný signál, případně i bez povelu, pokud se v ohroženém prostoru objeví lidé nebo zvířata.
- 1.1.20. Střelbu musí střelec zastavit, pokud dojde k požáru, zranění nebo jiné mimořádné události na střelnici.
- 1.1.21. Do výstřelného prostoru k terčům lze vstupovat pouze na povel řídicího střelby, kdy zbraně jsou ve stavu vylučujícím jejich okamžité použití.
- 1.1.22. Při závadě zbraně střelec může jednoduchou závadu odstranit sám, při závadě, kterou nemůže odstranit, zbraň zajistí, stáhne zbraň k tělu, pokud má zbraň zásobník, tento vyjme ze zbraně, ponechá závěr v zadní poloze na záchytné a závadu hlásí dohodnutým signálem řídicímu střelby. Se zbraní může být dále manipulováno až po ukončení střelby ostatních střelců.
- 1.1.23. Při odstraňování závady je nutné, aby zbraň ústím hlavně neustále směřovala ve směru střelby do bezpečného prostoru na čelní záchytný val.
- 1.1.24. Přenášení zbraně na střelnici je povoleno pouze ve stavu vylučujícím jejich okamžité použití. Zbraně musí být vybité, s vyjmutým zásobníkem.
- 1.1.25. Při ukončení střelby musí střelec zbraň vybit, pokud má zbraň zásobník, tento vyjmout ze zbraně, ponechat závěr v zadní poloze na záchytné a odložit tak, aby bylo vizuálně zřejmé, že je vyloučeno její okamžité použití.
- 1.1.26. Výměnu střelců provádí řídicí střelby. Před výměnou musí řídicí střelby vydat povel k zastavení střelby a prohodnout zbraně, zda jsou vybity a ve stavu vylučujícím jejich okamžité použití.
- 1.1.27. Je zakázáno střílet za snížené viditelnosti. O tom, kdy je stav snížené viditelnosti, rozhoduje správce střelnice nebo ustanovený řídicí střelby.
- 1.1.28. Na střelnici nesmí střílet osamocená osoba.
- 1.1.29. Opis těchto pravidel bezpečnosti při střelbě je umístěn v provozním objektu střelnice.

m. Postup při vzniku mimořádných událostí

m.1. Obecně

- m.1.1. Za bezprostřední likvidaci následků mimořádné události odpovídá určený řídicí střelby který spolupracuje se správcem střelnice a ten s příslušnými orgány.
- m.1.2. Každá mimořádná událost musí být zapsána v provozním deníku střelnice.
- m.1.3. Vybraná telefonní čísla

hasiči	150
záchranná služba	155
policie	158
PČR Obvodní oddělení Ústí nad Labem	974 427 101, 974 427 104

m.2. Zranění

- m.2.1. V případě zranění osoby zastaví řídící střelby střelbu, organizuje se správcem střelnice poskytnutí první pomoci, případně převoz zraněného do nemocnice nebo na zdravotní středisko nebo přivolání záchranné služby.
- m.2.2. V případě postřelení osoby správce střelnice zamezí odchodu všech přítomných ze střelnice a jakékoli další manipulaci se zbraněmi a střelivem.
- m.2.3. Správce střelnice bez zbytečného odkladu vyrozumí útvar policie. Vyčká příjezdu policie a dále se řídí jejími pokyny.
- m.2.4. O každém úraze, ke kterému na střelnici dojde, musí být sepsán protokol a proveden zápis do provozního deníku střelnice.

m.3. Požár

- m.3.1. V případě vzniku požáru řídící střelby ihned zastaví střelbu, vyhlásí požární poplach, informuje správce střelnice a podle rozsahu požáru přivolá případně hasičský sbor.
- m.3.2. Řídící střelby vydá pokyny pro bezpečné uložení zbraní a střeliva.
- m.3.3. Správce střelnice ve spolupráci s řídícím střelby organizuje hašení za pomoci všech osob, které se nacházejí v areálu střelnice.
- m.3.4. Správce střelnice organizuje opatření, aby se požár nerozšířil do okolí.
- m.3.5. Po příjezdu hasičů se řídí pokyny velitele zásahu.

m.4. Jiná mimořádná situace

- m.4.1. Při vzniku jiné mimořádné situace správce střelnice a řídící střelby postupují tak, aby šetřili zdraví a životy přítomných a hmotný majetek.

n. Údržba zařízení střelnice

- n.1.1. Provozovatel střelnice je povinen udržovat zařízení střelnice ve stavu zaručujícím bezpečnost jejího provozu. Poškozené prvky musí být opraveny nebo vyměněny. Týká se to zejména výstražných, ochranných a bezpečnostních prvků.

Závěrečná ustanovení

Provozní řád střelnice Ústí nad Labem – Mariánská Skála byl schválen provozovatelem střelnice dne 10 listopadu, 2015 a je závazný bez výjimky pro všechny návštěvníky střelnice.

V případě využívání střelnice pro další střeleckou činnost, která není řešena tímto Provozním řádem, je nutné vyžádat souhlasné stanovisko soudního znalce specializace balistika a získat souhlas příslušného útvaru policie ČR.

V případě, že dojde k situaci, která není řešena tímto Provozním řádem, rozhoduje o jejím řešení správce střelnice v plném rozsahu.

Tento Provozní řád nahrazuje dosud platný Provozní řád střelnice a jeho dodatky v plném rozsahu.

Provozní řád je pořízen ve 3 výtiscích.

Výtisk číslo: 1 – Krajské ředitelství PČR Ústeckého kraje
2 – provozovatel
3 – střelnice

Ověření Provozního řádu – znalecký posudek:

Ověřuji podle §52 odst.(4), písm. b) zákona č. 119/2002 Sb. v platném znění, že tento Provozní řád střelnice Ústí nad Labem – Mariánská Skála z balistického hlediska odpovídá skutečným podmínkám a tudíž i požadavkům na bezpečný provoz této střelnice.

Znalecký úkon jsem provedl jako znalec jmenovaný rozhodnutím ministra spravedlnosti ČR ze dne 26. října 1989 čj. ZT 2054/ 89 pro základní obor střelivo a výbušniny, zvláštní specializace balistika a hlavního zbraně, zapsaný u Městského soudu v Praze, IČ 62553071.

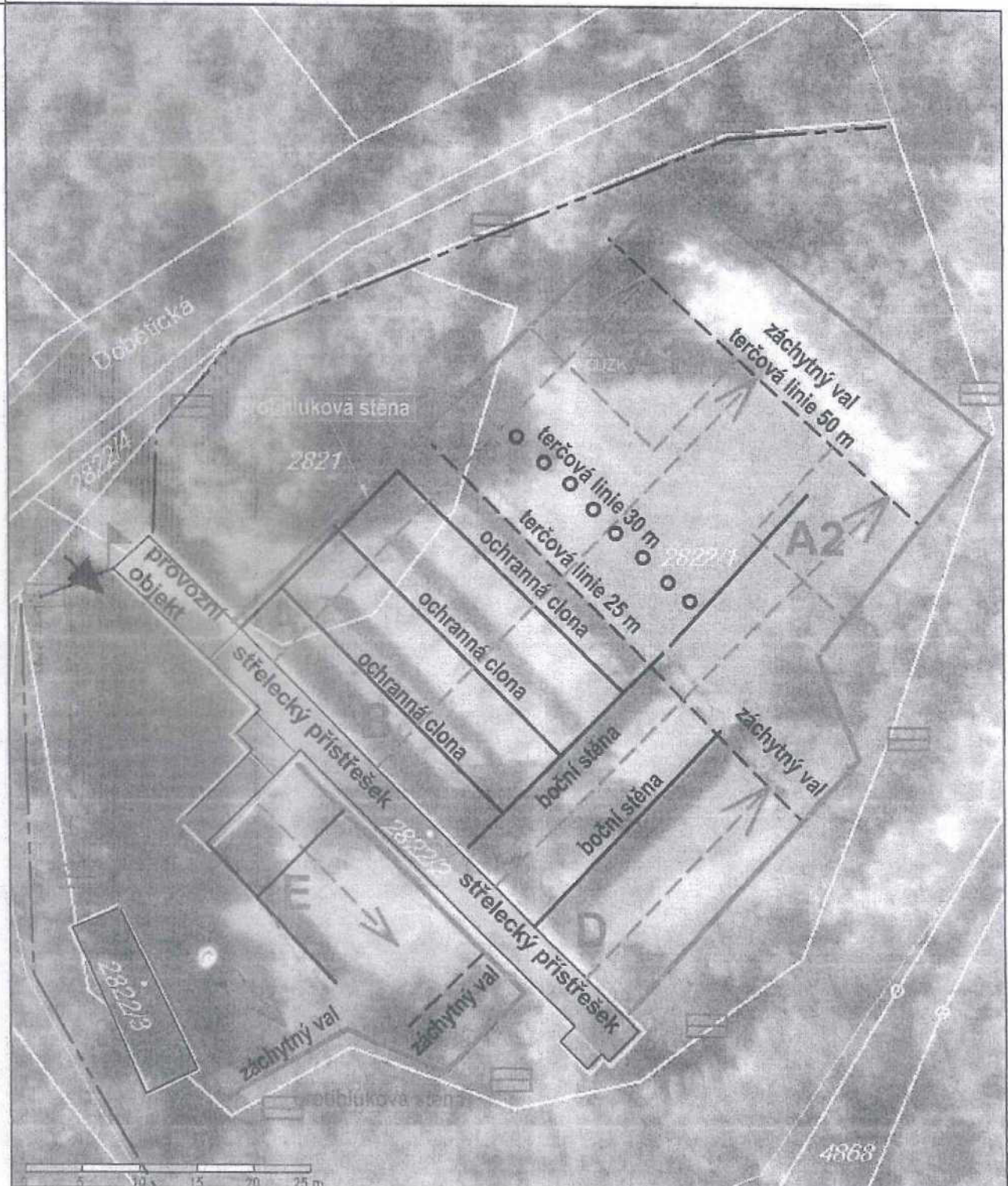
Znalecký úkon je zapsán pod pořadovým číslem 617/15 znaleckého deníku.







STŘELNICE ÚSTÍ NAD LABEM - MARIÁNSKÁ SKÁLA

situační nákres - zákres do pozemkové fotomapy

příloha č. 1 provozního řádu střelnice



lékárna s prostředky pro poskytnutí první pomoci a RHP jsou v provozním objektu

- | | | | |
|---|------------------|---|---------------------------|
|  | výstražné tabule |  | obvod střelnice |
|  | výstražný prapor |  | směry střelby
oplocení |



STŘELNICE ÚSTÍ NAD LABEM – MARIÁNSKÁ SKÁLA

– seznam správců střelnice

Příloha č. 2 provozního řádu střelnice

