

e) veškeré ostatní změny v osobních údajích zaměstnance

Obstaravatel:

Předání mzdové uzávěrky v řádně dohodnutém termínu (včetně tisku požadovaných sestav)

- a) provedení výpočtu výplat
- b) zpracování výplatních lístků
- c) zpracování výplatních listin včetně výčetky platidel
- d) vypracování podkladů pro stanovení denního vyměřovacího základu pro dávky nemocenského pojištění
- e) výpočet nemocenských dávek, podpory ošetřování člena rodiny, peněžité pomoci v mateřství, vypracování jmenovitého přehledu o vyměřovacích základech pro odvod sociálního pojištění, jmenovitého seznamu o vyplacených dávkách nemocenského pojištění, včetně vyhotovení přehledu pro správu sociálního zabezpečení a odeslání oznámení o nástupu a výstupu ze zaměstnání
- f) zpracování jmenovitého přehledu vyměřovacích základů pro odvod zdravotního pojištění, včetně vyhotovení přehledu o platbě pojistného
- g) zpracování sestavy o rozdílech ve vyměřovacích základech pro zdravotní a sociální pojištění
- h) vypracování jmenovitého přehledu o srážkách zaměstnanců,
- i) vyhotovení příkazů k úhradě pro peněžní ústav
- j) vypracování sestav pro účetnictví organizace
- k) vypracování rozborů mezd dle požadavku objednavatele
- l) zpracování mzdových listů zaměstnanců
- m) vedení evidenčních listů důchodového pojištění

III.

Oblast platových poměrů a odměňování

Obstaravatel:

Metodická pomoc.

IV.

Oblast dávek nemocenského, sociálního a zdravotního pojištění

Objednavatel:

Včasné dodání úplných podkladů pro zpracování mezd v této oblasti.

Obstaravatel:

Výpočet náhrady mzdy v době pracovní neschopnosti, předání dokladů a podkladů k výpočtu nemocenských dávek, podpory ošetřování člena rodiny a peněžité pomoci v mateřství na příslušnou správu sociálního zabezpečení a elektronické odesílání přehledů o výši pojistného.

V.

Oblast důchodového zabezpečení

Obstaravatel:

Zpracování a elektronické odesílání evidenčních listů důchodového pojištění.

VI.

Oblast daně z příjmu

Obstaravatel:

- a) výpočet daně z příjmu

- b) vedení prohlášení poplatníka daně z příjmu
- c) provedení ročního zúčtování daně
- d) vystavování potvrzení pro daňové účely

VII.

Oblast statistiky a výkaznictví

Obstaravatel:

Podklady pro zpracování všech statistik a výkazů.

VIII.

Trvání smlouvy

1. Tato smlouva se uzavírá na dobu neurčitou s účinností od 1. 1. 2016.
2. Smlouva může být vypovězena každou ze smluvních stran. Výpovědní lhůta v trvání 3 měsíců počíná běžet prvním dnem následujícího měsíce po doručení výpovědi druhé smluvní straně.
3. Každá ze smluvních stran může bez výpovědní lhůty od smlouvy odstoupit v případě, že druhá smluvní strana podstatně poruší své povinnosti. Na toto porušení povinností musí být druhá smluvní strana písemně upozorněna. Za podstatné porušení povinností se pro účely této smlouvy považuje zejména nedodržení termínů.
4. V případě odstoupení od smlouvy je obstaravatel povinen předat objednavateli veškeré dokumenty potřebné ke zpracování mezd, ke kontrolám a k archivaci dokumentů dle platných předpisů.

IX.

Odměna obstaravatele

1. Nedílnou součástí této smlouvy je příloha s kalkulací ceny za zpracování jednoho osobního čísla.
2. Objednatel bude hradit sjednanou odměnu čtvrtletně, a to na základě faktury vystavené obstaravatelem se 14denní splatností ode dne vystavení faktury. Faktura bude obsahovat veškeré náležitosti účetního dokladu.

X.

Odpovědnost za škodu

1. Obstaravatel odpovídá objednateli za škodu na věcech převzatých od objednatele, ledaže tuto škodu nemohl odvrátit ani při vynaložení veškeré odborné péče.
2. Obstaravatel odpovídá objednavateli za škodu, která mu byla způsobena nesprávným nebo neúplným plněním této smlouvy, a za škodu způsobenou porušením povinností obstaravatele podle této smlouvy. Obstaravatel se své odpovědnosti zproští, prokáže-li, že škodě nemohl zabránit ani při vynaložení veškerého úsilí.
3. Obstaravatel neodpovídá za škody vzniklé v důsledku porušení povinností objednatele, zejména nepředáním podkladů ke zpracování nebo předáním neúplných, nesprávných nebo nepravých podkladů ke zpracování.

XI.

Povinnost mlčenlivosti

Obstaravatel a jeho zaměstnanci jsou povinni zachovávat mlčenlivost o všech skutečnostech, o kterých se při plnění této smlouvy dozvěděli, a to i po skončení platnosti této smlouvy. Povinnosti mlčenlivosti může být obstaravatel zproštěn pouze písemným prohlášením objednavatele a při porušení povinnosti mlčenlivosti má objednavatel právo na

náhradu škody.

XII. Další ujednání

Nastanou-li skutečnosti, které jedné nebo oběma smluvním stranám částečně nebo úplně znemožní plnění jejich povinností podle této smlouvy, jsou povinny se o tom bez zbytečného odkladu informovat. Zároveň jsou obě strany zavázány společně podniknout veškeré kroky k překonání překážek plnění smlouvy. Nesplnění této povinnosti zakládá nárok na náhradu škody ve prospěch strany, která se porušení smlouvy v tomto bodě nedopustila.

XIII. Závěrečná ustanovení

1. Tato smlouva je vyhotovena ve dvou stejnopisech, z nichž každá ze smluvních stran obdrží po jednom stejnopisu.
2. Právní vztahy touto smlouvou neupravené nebo ze smlouvy vyplývající se řídí příslušnými právními předpisy.
3. Uzavřením této smlouvy zaniká platnost smlouvy uzavřené mezi K.A.R. KULTURNÍ AGENTUROU RADOST BOHUMÍN, příspěvkovou organizací a městem Bohumín ze dne 31. 3. 2002.
4. Změny a přílohy této smlouvy mohou být provedeny pouze písemnou formou.

V Bohumíně dne 16.12.2015

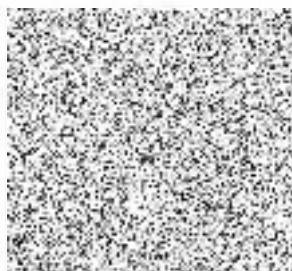


objednavatel



obstaravatel

Po dobu nepřítomnosti zastoupen
Ing. Lumířem Macurou
místostarostou města



Kalkulace nákladů na jedno osobní číslo

Přímé náklady		platba	osoby	počet PC	metry celkem	počet telef. linek	1 pc	za 1 m2	1 osoba	1 linka	užívaná plocha	% využití TP	% úvazku	
Elektřina	platba celkem	612 000	96						6375				1,1	7013
Topení	platba celkem	1 043 000			3507			297			15		1,1	4907
Voda	platba celkem	159000	132						1205				1,1	1325
Spotřební materiál	papír	20 beden												1520
	ostatní													
Oprava PC	platba celkem	122000		160			763						1,1	839
Telefon	platba celkem	33000				127				260			1,1	286
Aktualizace programu		32000										0,36		11520
Celkem		2 001 000												27409
Roční mzdové náklady														
Mzda		653760												
Pojištění 34 %		222280												
Zákonné pojištění		2746												
Celkem		878786	878786	2					439393				1,1	483332
Celkem náklady														510742

Celkový roční náklad 510742

Celkový měsíční náklad 42562

Počet osobních čísel rok 6444

Počet osobních čísel měsíc 537

Cena za jedno osobní číslo měsíčně

79,26

21 % DPH

školy

3770 ostatní

1668

16,65

celkem 95,91