

I. Smluvní strany

Objednatel:	Město Kutná Hora IČO: 00236195; DIČ: CZ00236195 se sídlem: Havlíčkovo náměstí 552/1, Kutná Hora zastupuje: Ing. Josef Viktora, starosta města
Zhotovitel:	PATROL group s.r.o. se sídlem: Romana Havelky 4957 / 5b, 586 01 Jihlava IČO: 46981233; DIČ: CZ46981233 zapsána: v OR vedeném KS Brno, oddílu C, vložce 8188, sp.zn. Firm 21048/97 zastupuje: Ing. Pavel Volenec, jednatel společnosti
Místo určení:	Sportovní hala Klímeška Kutná Hora, Čáslavská 274, Kutná Hora PZTS – poplachový zabezpečovací a tísňový systém. (EZS)
Předmět plnění:	EPS – elektronický požární systém CCTV – kamerový systém

II.

Předmět smlouvy

Zhotovitel se zavazuje touto smlouvou zajistit pro objednatele servisní práce, pravidelné zkoušky činnosti systému, kontroly provozuschopnosti a revize na zařízení:



- viz předmět plnění
- v objektu objednatele na adrese: viz. místo určení.

Podkladem pro servisní práce může být ČSN EN 50 131-1 ed.2, ČSN CLC/TS 50 131-7, ČSN 342710, vyhl. 246/2001 Sb., ČSN 33 2000-6, ČSN 33 1500 - v případě jejich inovací dle následných platných norem.

III.

Rozsah a termíny realizace

Servisní práce na zařízení označeném v čl.II. této smlouvy zavazuje se zhotovitel provést v tomto rozsahu:

- **záruční a pozáruční opravy** - zahájení opravy bude provedeno do 24 hodin po nahlášení závady objednatelem na servisní telefon zhotovitele  nebo  Zhotovitel se zavazuje dokončit opravu v nejkratším možném termínu po zahájení opravy, v kterém je s vynaložením odborné péče a s přihlédnutím k povaze závady objektivně možno opravu provést.
- **pravidelná kontrola provozuschopnosti systémů PZTS, EPS, CCTV – jedenkrát za rok.** Součástí těchto kontrol je i provádění potřebného počtu revizí napájecích částí systémů v periodách stanovených příslušnými předpisy
- **zkouška činnosti systému EPS – jedenkrát za 6 měsíců.** Shoduje-li se termín zkoušky činnosti systému při provozu s termínem pravidelné roční kontroly provozuschopnosti, pak tato kontrola provedení zkoušky činnosti systému nahrazuje.
- **Periodické zkoušky, kontroly, revize a kalibrace systému se zavazuje zhotovitel zajišťovat ve výše uvedené četnosti jedenkrát za rok na základě vlastní evidence bez výzvy objednatele.** O této servisní činnosti a kontrole stanovených termínů realizace příslušnými předpisy povede zhotovitel vlastní evidenci. Nástup provedení servisních prací dohodne zhotovitel s objednatelem telefonicky předem. Realizované servisní práce se zavazuje zhotovitel zaznamenat do provozní knihy uložené u objednatele. Písemné protokoly a revize z provedené servisní činnosti přiloží zhotovitel k vystavené faktuře za provedené servisní práce. Objednatel se zavazuje zajistit zhotoviteli pro realizaci servisních prací dle této smlouvy přístup do všech dotčených prostor. Zároveň se objednatel zavazuje veškeré zjištěné poruchové stavy řádně zaznamenat v provozní knize.

IV.

Cena a platební podmínky

Za periodické zkoušky, kontroly a revize systému realizované zhotovitelem dle této smlouvy během záruční doby a po uplynutí záruční doby se objednatel zavazuje uhradit odměnu účtovanou zhotovitelem ve výši 32 324,- Kč bez DPH (slovy: třicetdvatisícitřicetadvacetčtyřikorun) ročně ve dvou splátkách, dle specifikace v příloze č. 1, tabulka přehled ročních nákladů. Dále se objednatel zavazuje uhradit servisní práce realizované zhotovitelem, dle specifikace v příloze č.1 tabulka č.1 a ostatní práce související se servisní činností na které po odsouhlasení cenové nabídky zhotovitele vystaví objednatel objednávku.

Objednatel níže stvrzuje svým podpisem, že je mu znám obsah tohoto ceníku. Tímto podpisem rovněž stvrzuje souhlas s možným navýšením cen uvedených v ceníku každoročně o oficiální inflační koeficient za uplynulý kalendářní rok.

Vedle takto smluvené odměny zavazuje se objednatel uhradit zhotoviteli spotřebovaný materiál dle skutečných nákladů a dále cestovní výdaje.

Odměny i související náklady, jak vyplývají z tohoto článku, zavazuje se objednatel zhotoviteli uhradit na základě faktur vystavených zhotovitelem.

Rozpis realizovaných servisních prací a spotřebovaný materiál budou s uvedením cen součástí vystavené faktury.

Pro případ prodlení objednatele s úhradou té které faktury vystavené zhotovitelem, zavazuje se objednatel uhradit zhotoviteli smluvní pokutu ve výši 0,1% z dlužné částky za každý den prodlení.

Pro případ prodlení zhotovitele se zahájením záruční a pozáruční opravy, zavazuje se zhotovitel uhradit objednateli smluvní pokutu ve výši 0,1 % z následně fakturované ceny této opravy za každý den prodlení. Zaplacením smluvní pokuty není dotčeno právo na náhradu škody, která vznikla v důsledku porušení povinností stanovených touto smlouvou, a to ani v části přesahující smluvní pokutu.

V případě, že bude nutné pohledávku vymáhat třetí stranou, se objednatel zavazuje uhradit zhotoviteli náklady s tím spojené v plné výši. Pro případ prodlení objednatele s úhradou té které faktury delší jak 30 dnů má právo zhotovitel od této smlouvy jednostranně odstoupit. Účinky odstoupení nastávají dnem doručení písemného oznámení o odstoupení objednateli.

V.


Platnost a účinnost smlouvy

Tato smlouva nahrazuje dnem její účinnosti smlouvu předchozí č. 11730965 uzavřenou dne 1. 4. 2017 v plném rozsahu a je uzavřena na dobu neurčitou. S výjimkou uvedenou v čl. IV. této smlouvy může být smluvní vztah ukončen pouze písemnou výpovědí. Výpovědní lhůta činí 3 měsíce a začíná plynout měsícem následujícím po dni, kdy byla doručena druhé straně. Konfigurace systému je duševním vlastnictvím společnosti PATROL group s.r.o., která je jediným oprávněným subjektem k záručním i pozáručním servisním zásahům. Podmínkou zachování záruky je provádění servisní činnosti po dobu záruční lhůty pouze garantem záruky (zhotovitelem) v termínech uvedených v čl. III. této smlouvy.

VI.

Závěrečná ujednání

Tato smlouva byla sepsána ve dvou vyhotoveních, každá ze smluvních stran obdrží po jednom vyhotovení. Je dohodnuto, že servisní a revizní práce se fakturují v den provedení a doba splatnosti je 14 dnů. Otázky neupravené přímo touto smlouvou se řídí přiměřeně ustanoveními občanského zákoníku.


V souvislosti s plněním předmětu smlouvy a svých povinností dle smluvních podmínek, zpracovává zhotovitel též osobní údaje. Aktuální informace o zpracování osobních údajů je uvedena na 

Tato smlouva nabývá účinnosti dnem zveřejnění v registru smluv dle zákona č.340/2015 Sb., které zajistí po podpisu obou stran Město Kutná Hora.



Datum a podpis zhotovitele 01



Zpětný odběr zhotovitelem prodávaných elektrozařízení a oddělený sběr elektroodpadu, spotřebovaných baterií a akumulátorů a jejich ekologické odstranění je zajištěno v rámci kolektivního systému RETELA  Registrace: 00751/05-ECZ. Recyklační příspěvek je zahrnut v ceně výrobku.

Zpětný odběr – odebrání použitých obalů je zajištěno v rámci systému EKO-KOM. Registrace: EK-F00027176.

Vše lze bezúplatně předat zaměstnanci zhotovitele nebo v sídle společnosti zhotovitele.

Ceník servisních služeb pro rok 2019, všechny ceny jsou uvedeny bez DPH

servisní hodina technika v Kč za 1 hod.	487
servisní hodina IT specialisty v Kč za 1 hod.	785
dopravné v Kč za 1 km	13
měsíční zkouška činnosti systémů	722

pravidelná revize, kontrola provozuschopnosti nebo zkouška činnosti systému EZS	počet kusů	cena za 1 kus Kč	cena celkem Kč
ústředny	1	1 264	1 264
ostatní prvky systému	45	75	3 375
aktivní prvky grafické nadstavby	0	13	0
CELKEM			4 639

pravidelná revize, kontrola provozuschopnosti nebo zkouška činnosti systému EPS	počet kusů	cena za 1 kus Kč	cena celkem Kč
ústředny	1	1 264	1 264
ostatní prvky systému	229	75	17 175
aktivní prvky grafické nadstavby	0	13	0
CELKEM			18 439
CELKEM PO SLEVĚ	slova	35%	11 985

pravidelná revize, kontrola provozuschopnosti nebo zkouška činnosti systému CCTV	počet kusů	cena za 1 kus Kč	cena celkem Kč
ústředny	1	1 264	1 264
ostatní prvky systému	6	75	450
aktivní prvky grafické nadstavby	0	13	0
CELKEM			1 714

Ve výše uvedených tabulkách jsou uvedeny ceny za pravidelné revize, kontroly provozuschopnosti a zkoušky činnosti, hodinové sazby servisních techniků a cena dopravného. Kalibrace DHP se provádí jednou ročně, vždy současně s pravidelnou revizí (kontrolou provozuschopnosti) systému.

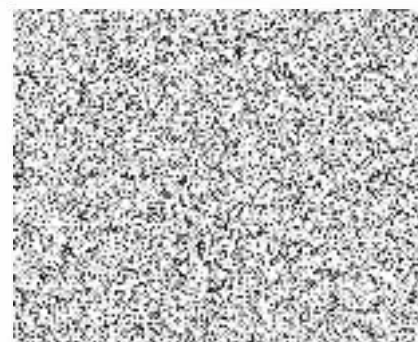
U bezdrátových systémů je při roční kontrole automaticky provedena výměna baterií všech prvků a jejich cena je účtována zvlášť.

Počtem připojených prvků instalovaného systému se rozumí detektory, kamery a čtečky, případně jiné aktivační vstupy, akustické či optické signalizace, ovládací klávesnice a další připojená zařízení včetně výstupu na PCO.

Do počtu těchto prvků se nepočítají rozvodné krabice a koncentrátoři ústředen. Při použití zvláštní technologie pro práci ve výškách (lešení, plošiny), bude tato účtována zvlášť.

V případě změny rozsahu systému, bude cena účtována dle skutečného stavu.

Datum a podpis zhotovitele



**Přehled ročních nákladů na zkoušky, kontroly a revize
dle ceníku pro jednotlivé systémy**

EZS			
Položka	Cena	Počet	Celkem
Pololetní zkouška činnosti			0
Roční kontrola provozuschopnosti	4 639	1	4 639
Dopravné na revize	1 000	1	1 000
Celkem za rok:			5 639

EPS			
Položka	Cena	Počet	Celkem
Měsíční zkouška činnosti			0
Pololetní zkouška činnosti	11 985	1	11 985
Roční kontrola provozuschopnosti	11 985	1	11 985
Dopravné na revize	1 000	1	1 000
Celkem za rok:			24 971

CCTV			
Položka	Cena	Počet	Celkem
Pololetní zkouška činnosti			0
Roční kontrola provozuschopnosti	1 714	1	1 714
Dopravné na revize			0
Celkem za rok:			1 714

Celkové roční náklady na zkoušky, kontroly a revize za rok v Kč bez DPH:	32 324
---	---------------



Datum a podpis zhotovitele

