



Magistrát města Jihlavy  
smlouva zaevidována

pod č.: 251/MO/2019

## Smlouva o budoucí smlouvě o zřízení služebnosti

(E.ON: JI-1040011051/001/ELP)

uzavřená podle ustanovení § 1785 ve spojení s § 1257 a násl. zákona č. 89/2012 Sb., občanský zákoník, v platném znění a § 25 odst. 4 zákona č. 458/2000 Sb., energetický zákon v platném znění mezi těmito smluvními stranami:

**Statutární město Jihlava** se sídlem Masarykovo nám. 1, 586 01 Jihlava,  
zastoupené Ing. Jaromírem Kalinou, náměstkem primátorky,  
IČO: 002 86 010, DIČ: CZ00286010

**na straně budoucího povinného ze služebnosti**  
(dále jen budoucí povinný)

a

**E.ON Distribuce, a.s.** se sídlem F. A. Gerstnera 2151/6, 370 01 České Budějovice,  
IČO: 28085400, DIČ: CZ28085400,  
zapsána v OR vedeném Krajským soudem v Českých Budějovicích, odd. B, vl. 1772,  
jednající dvěma pověřenými zaměstnanci:

Ing. Karel Mencl, prokurista a Ing. Bohdan Důbrava, vedoucí správy sítě VN, NN a ZP  
**na straně budoucího oprávněného ze služebnosti**  
(dále jen budoucí oprávněný)

takto:

I.

Budoucí oprávněný je investorem stavby vedení zemního kabelu VN pod označením „**Jihlava, U Pivovaru, obnova NN**“ (dále jen Stavba). Stavba, bude na základě této smlouvy mimo jiné zřízena na pozemcích ve vlastnictví budoucího povinného p. č. 4039, p. č. 4042, p. č. 4043, p. č. 4064, p. č. 4085/2, p. č. 4085/20, p. č. 4085/25, p. č. 4085/28, p. č. 4085/34, p. č. 4085/50, p. č. 4085/54, p. č. 4085/67, p. č. 4085/68, p. č. 4085/69, p. č. 4085/71, p. č. 4085/74, p. č. 4085/75, p. č. 4085/76, p. č. 4085/77, p. č. 4085/78, p. č. 4085/79, p. č. 4085/80, p. č. 4085/82, p. č. 4085/83, p. č. 4085/87, p. č. 4085/98, p. č. 4085/109, p. č. 4085/110, p. č. 4085/111, p. č. 4085/112, p. č. 4085/120, p. č. 4085/121, p. č. 4085/123, p. č. 4085/125, p. č. 4085/126, p. č. 4085/129, p. č. 4085/138, p. č. 4085/142, p. č. 4085/144, p. č. 4085/145, p. č. 4085/146, p. č. 4085/147, p. č. 4085/148, p. č. 4085/151, p. č. 5840, p. č. 5845/1, p. č. 5848, p. č. 5850, p. č. 5851 a p. č. 5864, zapsaných na listu vlastnictví č. 10001 pro k. ú., obec a okres **Jihlava** (dále jen dotčené pozemky), a to v rozsahu dle předběžného situačního zákresu, který je nedílnou součástí a přílohou č. 1 této smlouvy. Budoucí povinný se zřízením Stavby na dotčených pozemcích výslovně souhlasí.

II.

Budoucí oprávněný je povinen realizovat Stavbu na dotčených pozemcích v souladu s platnými předpisy, zejména stavebním zákonem v platném znění a s platnými vyhláškami statutárního města Jihlavy. Při realizaci Stavby je dále povinen dodržet podmínky stanovené pro Stavbu ve vyjádřeních a rozhodnutích správců dotčených pozemků a příslušných odborů Magistrátu města Jihlavy. Z nich nedílnou součástí a přílohou č. 2 této smlouvy, je vyjádření Služeb města Jihlavy ze dne 27. 11. 2018, přílohou č. 3 je vyjádření Odboru dopravy Magistrátu města Jihlavy ze dne 2. 1. 2019, přílohou č. 4 je vyjádření Odboru životního

prostředí Magistrátu města Jihlavy ze dne 18. 12. 2018 a přílohou č. 5 je vyjádření Odboru školství, kultury a tělovýchovy ze dne 10. 1. 2019.

### III.

1. Budoucí oprávněný bere na vědomí, že se na dotčených pozemcích mohou nacházet další inženýrské sítě (nad rámec této smlouvy) a není ani vyloučeno, že k těmto pozemkům již byly uzavřeny jiné platné smlouvy o uzavření budoucích smluv o zřízení služebnosti pro další inženýrské sítě. Budoucí oprávněný se zavazuje výše uvedenou situaci respektovat a přizpůsobit uložení inženýrských sítí dle této smlouvy skutečnému stavu v terénu, s přihlédnutím k trase ostatních inženýrských sítí.

V souvislosti s výše uvedeným je budoucí oprávněný povinen před zahájením Stavby zajistit na své náklady a svoji zodpovědnost k dotčeným pozemkům vytyčení inženýrských sítí prostřednictvím jejich správců a přizpůsobit výstavbu Stavby skutečnému stavu v terénu. Smluvní strany dle této smlouvy se dohodly, že budoucí povinný nezodpovídá za jakékoliv škody v souvislosti s vytyčením a s ukládáním inženýrských sítí dle této smlouvy vzniklé porušením povinností budoucího oprávněného dle tohoto článku.

2. Budoucí oprávněný je povinen minimálně tři měsíce před zahájením Stavby prověřit u budoucího povinného zastoupeného Majetkovým odborem Magistrátu města Jihlavy, zda k dotčeným pozemkům nejsou uzavřeny nájemní smlouvy. V případě, že k dotčeným pozemkům budou uzavřeny nájemní smlouvy, je budoucí oprávněný dle této smlouvy povinen o zahájení Stavby informovat nájemce pozemků minimálně dva měsíce před započítáním Stavby. V případě dotčení majetkových práv nájemců je budoucí oprávněný povinen uhradit poškozeným nájemcům veškeré škody vzniklé Stavbou bez jakékoliv účasti či náhrady ze strany budoucího povinného.

3. V případě, že Stavba je realizována jako rekonstrukce, je budoucí oprávněný povinen potrubí, které již neslouží svému účelu vyjmout a vyjmuté potrubí na vlastní náklady zlikvidovat v souladu s platnými předpisy. V případě, že vyjmutím by mohla být způsobena škoda na inženýrských sítích, zeleni, či zpevněném povrchu komunikací, chodníků a parkovišť je oprávněný povinen předem oznámit tuto skutečnost písemně povinnému (i e-mailem). V případě, že se bude jednat o zeleň, bude toto oznámení zasláno povinnému prostřednictvím Odboru životního prostředí Magistrátu města Jihlavy, v případě komunikací, chodníků a parkovišť prostřednictvím Odboru dopravy Magistrátu města Jihlavy, v ostatních případech prostřednictvím Majetkového odboru Magistrátu města Jihlavy.

### IV.

Budoucí oprávněný je povinen v případě, že Stavbou budou dotčeny komunikace, před zahájením výstavby uhradit na Odboru dopravy Magistrátu města Jihlavy správní poplatek za zvláštní užívání dle § 25 z. č. 13/1997 Sb., v platném znění a místní poplatek za užívání veřejného prostranství dle Obecně závazné vyhlášky statutárního města Jihlavy o místním poplatku za užívání veřejného prostranství, v platném znění. V případě, že Stavbou bude dotčena zeleň je povinen tento místní poplatek uhradit na Odboru životního prostředí Magistrátu města Jihlavy.

### V.

1. Veškeré činnosti spojené s realizací a provozováním Stavby je budoucí oprávněný povinen provádět výhradně na vlastní náklady, bez jakékoliv finanční či jiné účasti budoucího povinného a budoucí povinný nemá vůči budoucímu oprávněnému povinnost žádné náhrady nákladů vzniklých v souvislosti s realizací Stavby ani s jakýmkoliv případným zhodnocením dotčených pozemků v průběhu výstavby ani po jejím ukončení. Budoucí oprávněný se zavazuje, že realizace Stavby bude provedena tak, aby dotčené pozemky byly těmito



činnostmi dotčeny jen v nezbytně nutném rozsahu a jen po nezbytně nutnou dobu a je povinen po dohotovení Stavby plochy a povrch dotčených pozemků s výjimkou provedené Stavby vyklidit, uvést do původního stavu a dotčené pozemky předat prostřednictvím jejich správce budoucímu povinnému.

2. Vznikne-li budoucímu povinnému z důvodu nesplnění povinností budoucího oprávněného dle této smlouvy nebo v důsledku zřizování Stavby výstavbou, údržbou a opravami ze strany budoucího oprávněného, ale i nezaviněně, tj. provozní závadou, na straně budoucího povinného škoda a znehodnocení pozemku, ponese náklady na jejich odstranění a uvedení do původního stavu budoucí oprávněný. V případě, že škodu nebude možno nahradit uvedeným způsobem, bude budoucí oprávněný povinen tuto škodu v plném rozsahu nahradit budoucímu povinnému uhrazením odpovídající finanční částky a to včetně škody vzniklé budoucímu povinnému vrácením dotace (či její části) poskytnuté budoucímu povinnému pro zřízení staveb a provedení úprav na pozemcích (zeleni) uvedených v čl. I této smlouvy. Tuto škodu je budoucí oprávněný povinen uhradit budoucímu povinnému nejpozději do 3 měsíců po doručení vyúčtování této škody budoucím povinným.

## VI.

Budoucí oprávněný se zavazuje, že nejpozději do dvanácti měsíců od ukončení Stavby tj. od vydání kolaudačního souhlasu ke Stavbě a v případě neexistence tohoto dokladu od existence jiného dokladu o ukončení Stavby (např. předávací protokol o předání a převzetí stavby mezi dodavatelem stavby a investorem stavby apod.) předloží budoucímu povinnému prostřednictvím Majetkového odboru Magistrátu města Jihlavy návrh na uzavření smlouvy o zřízení služebnosti inženýrské sítě, jehož přílohou bude:

- příslušný doklad o ukončení Stavby s protokolem o předání dotčených pozemků jejich správčům
- geometrický plán (geometrické plány) s vyznačením plochy služebnosti v počtu uzavíraných smluv o zřízení služebnosti, přílohou geometrického plánu bude tabulka vypracovaná a potvrzená oprávněným geodetem s délkami a plochami jednotlivých druhů sítí umístěných v každém parcelním čísle a počtem zařízení a překopů umístěných v každém parcelním čísle
- digitální geodetické zaměření dohotovených inženýrských sítí v elektronické podobě ve formátu \*.dgn (MicroStation V7)

Uvedený geometrický plán a geodetické zaměření zajistí budoucí oprávněný na své náklady.

## VII.

1. Smluvní strany se zavazují nejpozději do šesti měsíců ode dne, kdy budoucí oprávněný doručí budoucímu povinnému návrh na uzavření smlouvy o zřízení služebnosti dle čl. VI. této smlouvy s přílohami, uzavřít smlouvu o zřízení služebnosti ve prospěch oprávněného, kterou bude za úhradu dle čl. VIII této smlouvy zřízena služebnost užívání pozemků, ve prospěch oprávněného, spočívající v právu zřídit a provozovat v souladu se z. č. 458/2000 Sb., energetický zákon, na služebných pozemcích Stavbu.

2. Rozsah služebnosti bude stanoven geometrickým plánem dle čl. VI této smlouvy. Uvedený geometrický plán bude nedílnou součástí smlouvy o zřízení služebnosti.

3. Oprávněný právo odpovídající služebnosti přijme a vlastník pozemků bude povinen toto právo strpět.

4. Služebnost bude sjednána na dobu, po kterou bude Stavba na dotčených pozemcích oprávněným provozována. V případě, že oprávněný ze služebnosti převede Stavbu na jiného vlastníka, bude oprávněný povinen do 30 dnů ode dne převodu oznámit povinnému nového vlastníka Stavby. Oprávněný a povinný následně uzavřou dohodu o zrušení služebnosti s tím,

že náklady související se změnou hradí oprávněný. Tento odstavec se nepoužije v případě přeměny právnické osoby.

5. Smlouva o zřízení služebnosti bude na základě návrhu, předloženého budoucím oprávněným dle čl. VI této smlouvy vyhotovena budoucím povinným a zaslána k podpisu budoucímu oprávněnému.

6. O uzavření smlouvy o zřízení služebnosti, ve prospěch oprávněného spočívající ve zřízení, provozování a údržbě Stavby v rozsahu zaměřeném příslušným geometrickým plánem, bude v souladu s ustanovením § 102 odst. 3 zákona č. 128/2000 Sb., o obcích, v platném znění rozhodovat usnesením Rada města Jihlavy.

7. Návrh na vklad práva odpovídajícího služebnosti dle tohoto článku zpracuje budoucí oprávněný, který po uveřejnění v registru smluv budoucím povinným a po splnění povinnosti úhrady dle čl. VIII této smlouvy předloží tento návrh s příslušnou smlouvou Katastrálnímu úřadu pro Vysočinu, katastrální pracoviště Jihlava.

8. Veškeré náklady spojené se vkladem práva odpovídající služebnosti dle této smlouvy do katastru nemovitostí uhradí budoucí oprávněný.

9. Smluvní strany berou na vědomí, že právo odpovídající služebnosti nabude oprávněný okamžikem vkladu práva s právními účinky k okamžiku podání návrhu na vklad do katastru nemovitostí u Katastrálního úřadu pro Vysočinu, katastrálního pracoviště Jihlava.

#### VIII.

1. Jednorázová úhrada za zřízení služebnosti bude vypočtena po dokončení Stavby na základě skutečného rozsahu služebnosti, dle ceníku statutárního města Jihlavy stanovujícího úhrady za zřizování úplatných věcných břemen k nemovitostem v jeho vlastnictví platného ke dni uzavření smlouvy o zřízení služebnosti. V případě neexistence uvedeného ceníku bude výše úhrady za zřízení služebnosti stanovena tržním znaleckým posudkem, který zajistí na své náklady budoucí oprávněný a předloží jej budoucímu povinnému současně s příslušným geometrickým plánem dle čl. VI. této smlouvy. Takto stanovená úhrada za zřízení služebnosti bude zatížena příslušnou sazbou DPH dle zákona č. 235/2004 Sb., v platném znění ke dni povinnosti přiznat daň a budoucí oprávněný ji zaplatí po podpisu smlouvy o zřízení služebnosti oběma stranami na základě daňového dokladu (faktury) vystaveného budoucím povinným ve lhůtě splatnosti do 30 - ti dnů ode dne doručení faktury budoucímu oprávněnému.

Úhrada musí být zaplacená před podáním návrhu na vklad práva odpovídající služebnosti.

2. V úhradě za zřízení služebnosti dle odst. 1 tohoto článku budou zohledněna veškerá práva budoucího oprávněného a povinnosti budoucího povinného vyplývající ze smlouvy o zřízení služebnosti. Právo budoucího povinného na náhradu škody, vzniklé na jeho majetku při zřizování, provozování, údržbě a opravách Stavby, není zaplacením výše uvedené úhrady za zřízení služebnosti dotčeno a není tím dotčena ani povinnost budoucího oprávněného nést přiměřené náklady na zachování a opravách služebností zatížených nemovitostí ve smyslu ustanovení § 1263 Občanského zákoníku.

#### IX.

Budoucí oprávněný se zavazuje před započítáním Stavby provést kontrolu aktuálních vlastnických vztahů k dotčeným pozemkům.

#### X.

Tato smlouva zanikne:

- uzavřením smlouvy o zřízení služebnosti dle této smlouvy

- uplynutím doby 4 let od jejího uzavření, pokud do této doby budoucí oprávněný nedoloží budoucímu povinnému návrh na uzavření smlouvy o zřízení služebnosti dle této smlouvy s přílohami dle čl. VI. této smlouvy.

#### XI.

Smluvní strany se dohodly, že pro účely této smlouvy se za doručenou považuje zásilka, která je zaslána doporučeně na adresu smluvní strany uvedenou v záhlaví této smlouvy a převzata adresátem nebo přímo adresátovi předána. Pro případ nepřevzetí, nevyzvednutí či nedoručitelnosti zásilky se smluvní strany dohodly, že pro účely této smlouvy se za doručenou považuje zásilka dnem, kdy je odesilateli vrácena jako nedoručená. Pokud je doručováno prostřednictvím datové schránky, platí pro doručení postup stanovený právními předpisy platnými v době doručování.

#### XII.

Na částech pozemků p. č. 4039, p. č. 4042, p. č. 4043, p. č. 4085/20, p. č. 4085/25, p. č. 4085/67, p. č. 4085/68, p. č. 4085/69, p. č. 4085/71, p. č. 4085/74, p. č. 4085/76, p. č. 4085/79, p. č. 4085/80, p. č. 4085/82, p. č. 4085/83, p. č. 4085/142, p. č. 4085/144 a p. č. 5864 v k. ú. Jihlava byl realizován s přispěním dotačních prostředků projekt „**Revitalizace městské zeleně**“. Dle sdělení odboru rozvoje města (email ze dne 8. 1. 2018) nedojde při dodržení projektu Stavby v souvislosti s akcí "Jihlava, U Pivovaru, obnova NN" k dotčení dřevin ošetřených v rámci projektu.

Na částech pozemků p. č. 4085/129, p. č. 5845/1 a p. č. 5848 v k. ú. Jihlava byl realizován s přispěním dotačních prostředků projekt „**Bezbariérové úpravy zastávek MHD a dopravní telematika pro preferenci MHD v Jihlavě – II. etapa**“. Dle sdělení odboru rozvoje města (email ze dne 11. 12. 2018) při dodržení projektu Stavby nedojde na pozemcích p. č. 4085/129 a p. č. 5848 v k. ú. Jihlava k dotčení infrastruktury vybudované v rámci tohoto projektu a lze tak použít generální souhlas ÚRR ze dne 23. 5. 2013. Trasou kabelu NN bude částečně dotčena zpevněná plocha na pozemku p. č. 5845/1 v k. ú. Jihlava. Je vydán souhlas poskytovatele dotace ROP se zásahy do investice, viz příloha č. 6 této smlouvy. **Budoucí oprávněný se zavazuje oznámit před zahájením stavby konkrétní termín realizace stavebních prací Odboru rozvoje města Magistrátu města Jihlavy.**

#### XIII.

1. Smluvní strany výslovně prohlašují, že si tuto smlouvu před jejím podpisem přečetly, že byla uzavřena po vzájemném projednání, podle jejich pravé a svobodné vůle, určitě, vážně, srozumitelně, nikoliv v tísní a za nápadně nevýhodných podmínek.
2. Tato smlouva může být měněna pouze písemným dodatkem na základě dohody obou smluvních stran.

#### XIV.

Tato smlouva je vypracována ve čtyřech stejnopisech, z nichž každá smluvní strana obdrží po dvou vyhotoveních.

#### XV.

1. Tato smlouva podléhá uveřejnění dle zákona č. 340/2015 Sb., o registru smluv, v platném znění, je uzavřena dnem podpisu poslední smluvní strany a účinností nabývá dnem uveřejnění v registru smluv.
2. Statutární město Jihlava zajistí uveřejnění této smlouvy v registru smluv v souladu s právními předpisy.



3. Uzavření této smlouvy bylo schváleno usnesením Rady města Jihlavy č. 189/19-RM ze dne 21. 2. 2019.

Dne: - 5 -03- 2019

Dne: 13. 03. 2019

Za statutární město Jihlava




Za E.ON



**E.ON Distribuce, a.s.**  
F. A. Gerstnera 2151/6  
České Budějovice 7  
370 01 České Budějovice



LEGENDA

-  nová zónní hranice vln
-  nová státní síť přílohy III
-  stávající rozhraní / příloha III

Příloha smlouvy o budoucí smlouvě o zřízení práva odpovídajícího věcnému břemenu.



aktorem, který vypočetl předpokládanou náhradu věcného břemena na základě cenku Města Jihlava, platného při uzavírání Smlouvy o budoucí smlouvě o zřízení věcného břemena a předpokládaného rozsahu a formy zasa-

500 Kč - 1 265,-2 - 630 500 Kč

Příloha





# SLUŽBY MĚSTA JIHLAVY

Služby pro spokojenou Vysočinu

ELprojekty, s.r.o.  
Náměstí 80/4  
594 01 Velké Meziříčí

V Jihlavě dne 27.11.2018

Číslo: Vyjádření/216/18  
Vyřizuje: [redacted]

## Vyjádření k dokumentaci pro územní a stavební řízení na akci: „Jihlava, U Pivovaru – obnova NN“

Dle předložené dokumentace a na základě místního šetření se stavba **dotýká** místních komunikací (MK), kde jsou SLUŽBY MĚSTA JIHLAVY s.r.o. (zastupující vlastníka místních a účelových komunikací Statutární město Jihlava dle „Smlouvy na komplexní zajištění veřejně prospěšných služeb pro Statutární město Jihlava“) správcí, v tomto rozsahu:

**Kabely NN – překopy vozovek s živičným krytem a chodníků s krytem z dlažby – MK U Pivovaru, U Pivovaru - Dvořákova - chodník, Dvořákova - II/523 - levý chodník, Dvořákova - II/523 – pravý chodník, Jana Masaryka – pravý chodník, Žižkova - II/602 – pravý chodník, Vrchlického - levý chodník, U Pivovaru - Vrchlického - chodník**  
(dle situace stavby, která je nedílnou součástí tohoto vyjádření)

Z titulu majetkového správce předmětných MK SLUŽBY MĚSTA JIHLAVY s.r.o.

## souhlasí

s prováděním stavby za dodržení níže uvedených podmínek:

- 1) Před prováděním prací v MK budou nejdříve v místě zásahu do vozovky s živičným krytem okraje krytu zařízneny. V místě zásahu do chodníku s krytem z dlažby bude nejdříve rozebrána dlažba (včetně obrub) a řádně uložena, aby nedocházelo k její ztrátě.
- 2) Výkopek **nesmí** být použit pro konstrukci komunikace a bude u chodníku a vozovky do hloubky konstrukce komunikace odvezen. Výkopek musí být uložen tak, aby nedošlo ke znečištění MK. MK nesmí být při provádění prací znečišťovány ani jiným způsobem.
- 3) Po provedení prací v MK bude výkop neprodleně zasypán, u **chodníku s krytem z dlažby** těmito vrstvami:
  - provizorní úprava krytu ze štěrkopísku v tl. konečné úpravy chodníku s krytem z dlažby
  - podklad ze štěrkodrti fr. 0-32 mm 15 cm
 u **vozovky s živičným krytem** těmito vrstvami:
  - provizorní úprava krytu ze štěrkopísku v tl. konečné úpravy vozovky s živičným krytem
  - podklad ze štěrkodrti fr. 0-63 mm (0-32 mm) 30 cm
  - zásyp výkopkem nebo jiným vhodným materiálem
 Vše bude řádně hutněno po vrstvách tloušťky max. 20 cm do výše nivelety okolního chodníku a vozovky.
- 4) Konečná úprava **chodníku s krytem z dlažby**, po odstranění provizorní úpravy, bude provedena do výše nivelety okolního chodníku v této skladbě:
  - dlažba stejného tvaru a charakteru (nepoškozená), v šíři výkopu + 30 cm na každou stranu, u podélného překopu chodníků spojujících ulice U Pivovaru a Dvořákova (u „Plechovky“) bude **provedena předdlažba v šíři chodníku**
  - ložní vrstva dlažby z drti fr. 4-8 mm 3 cm



Konečná úprava **vozovky s živičným krytem**, po odstranění provizorní úpravy, bude provedena do výše nivelety okolní vozovky v této skladbě:

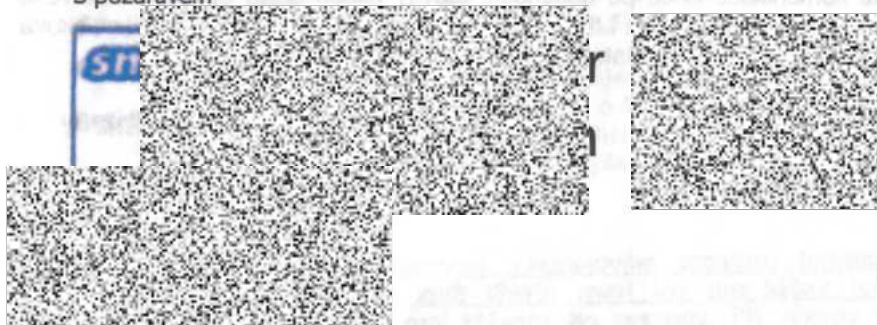
– asfaltový beton (ACO 11 +) 4 cm, v šíři výkopu + ošetření spár (asfaltovou zálivkou, spárovací páskou apod.)

– obalované kamenivo (ACP 16 +, ACP 22 +) 12 cm

Obruby budou uloženy do betonového lože.

- 5) Otevřený výkop v MK bude viditelně označen a zajištěn s ohledem na bezpečnost chodců a provozu na komunikaci.
- 6) Konečná úprava MK bude zajištěna odborně způsobilou firmou, která má pro výkon této činnosti podnikatelské oprávnění. Při provádění výkopů v MK je nutné dodržet TP 146 (s ohledem na podmínky tohoto vyjádření).
- 7) Správce MK může dle skutečného provedení prací požadovat další úpravy MK.
- 8) Na všechny práce spojené s **provedením** konečné úpravy MK poskytne **investor stavby** správci záruční dobu v délce trvání **36 měsíců ode dne předání**.
- 9) Do doby předání výkopu je **investor povinen udržovat** porušenou část vozovky ve sjízdném stavu se zachováním bezpečnosti silničního provozu a porušenou část chodníku ve schůdném stavu se zachováním bezpečnosti chodců.
- 10) Jakékoliv změny týkající se MK **je nutno předem projednat** se správcem MK SLUŽBY MĚSTA JIHLAVY s.r.o.
- 11) Zásah do silničního tělesa může být prováděn teprve až **po nabytí právní moci rozhodnutí** o povolení ke zvláštnímu užívání místních komunikací, o jehož vydání je povinen Investor, resp. dodavatel požádat u silničního správního úřadu – Magistrátu města Jihlavy, odboru dopravy.
- 12) Práce v silničním tělese a jeho bezprostřední blízkosti lze provádět v období **od 1. dubna do 15. října kalendářního roku**. Mimo toto období nebudeme vzhledem k zimní údržbě místních komunikací povolovat žádné zásahy do silničního tělesa.
- 13) Minimálně 30 dní před zahájením prací investor resp. dodavatel:
  - podá žádost ke zvláštnímu užívání místních komunikací včetně podrobného situačního plánu (Magistrát města Jihlavy, odbor dopravy)
  - uzavře smlouvu se správcem MK o záruce na provedené práce (Investor)
- 14) **Toto vyjádření slouží i jako souhlas ke zvláštnímu užívání místních komunikací dle zákona č. 13/1997 Sb., § 25, odst. 6, písm. d) – umístění inženýrských sítí a jiných nadzemních nebo podzemních vedení všeho druhu v silničním pozemku, na něm nebo na mostních objektech.**
- 15) Toto vyjádření má platnost jeden rok.

S pozdravem



#### **Příloha**

situace stavby

#### **Na vědomí**

Magistrát města Jihlavy – OD

odbor dopravy

Magistrát města Jihlava

Tyršova 18, Jihlava | detašované pracoviště

Magistrát města Jihlavy

Majetkový odbor

-zde-

MMJ/MO/144110/2019  
jihlvp18j0213hVáš dopis ze dne  
02.01.2019číslo jednací  
MMJ/OD/111/2019-PrP  
SZ-MMJ/OD/13/2019/2  
UID jihlvp19v0002n

vyřizuje / telefon

02.01.2019

**Stanovisko k žádosti MO k uzavření smlouvy o budoucí smlouvě o zřízení služebnosti**

Odbor dopravy obdržel žádost Majetkového odboru o rozšíření stanoviska na uzavření smlouvy o budoucí smlouvě o zřízení služebnosti na obnovu zemního kabelového vedení NN ohledně p. č. 5840 v k. ú. Jihlava ve správě OD, žadatel společnost ELprojekty, s.r.o., zastupující společnost E.ON Distribuce, a.s., se sídlem F. A. Gerstnera 2151/6, České Budějovice, stavba – akce „Jihlava, U Pivovaru, obnova NN“. Smlouva se týká mj. pozemků ve správě OD p. č. 4085/138, p. č. 4085/50, p. č. 5848, p. č. 4850, p. č. 5851, p. č. 5864, p. č. 5845/1, p. č. 4085/129, p. č. 4085/126, p. č. 4085/54, p. č. 4085/125, p. č. 4085/123, p. č. 4085/121, p. č. 4085/111, p. č. 4085/110, p. č. 4085/120, p. č. 4085/112, a p. č. 4085/109 v k. ú. Jihlava. Na tyto pozemky bylo stanovisko již vydáno.

Odbor dopravy se s předkládaným návrhem seznámil a **souhlasí** s uzavřením výše uvedené smlouvy za podmínky, že dotčená komunikace bude po dokončení stavby uvedena do původního stavu a budou dodrženy podmínky pověřeného správce MK a ÚK, tj. Služby města Jihlavy, s.r.o., Havlíčkova 64, 586 01 Jihlava. O tyto podmínky si musí žadatel požádat u SMJ, s.r.o..



vedoucí odboru dopravy

**Rozdělovník:**

- 1) Magistrát města Jihlavy, majetkový odbor, Masarykovo nám. 97/1, 586 01 Jihlava
- 2) MMJ - OD – spis



oddělení služeb v životním prostředí

ELprojekty, s.r.o.  
Náměstí 80/4  
594 01 Velké Meziříčí

Váš dopis ze dne 19.11.2018	číslo jednací MMJ/OŽP/158089/2018 jihlvp18v01vjg	vyřizuje / telefon [redacted]	Jihlava 18.12.2018
--------------------------------	--	----------------------------------	-----------------------

### Vyjádření správce veřejné zeleně k dotčení pozemků ve vlastnictví statutárního města Jihlavy.

Magistrát města Jihlavy, odbor životního prostředí, oddělení služeb v životním prostředí jako správce veřejné zeleně obdržel dne 19.11.2018 žádost o vyjádření ke stavbě: „Jihlava, U Pivovaru - obnova NN“. Realizací záměru budou dotčeny nezápevněné pozemky ve vlastnictví statutárního města Jihlavy v k.ú. Jihlava

Správce veřejné zeleně **s o u h l a s í** s realizací záměru za předpokladu plného respektování níže uvedených podmínek:

1. Při realizaci akce budou dodržena ustanovení ČSN 83 9061 Technologie vegetačních úprav v krajině – Ochrana stromů, porostů a vegetačních ploch při stavebních pracích.
2. Při provádění stavby je nutné dbát na to, aby nebyla poškozena stávající zeleň. Veškeré zásahy do veřejné zeleně je nutné řešit pouze se správcem zeleně – OŽP oddělením služeb v životním prostředí.
3. Správce veřejné zeleně bude před zahájením výkopových prací přizván k vytyčení trasy výkopů a startovacích jam. Informaci o termínu začátku stavebních prací požadujeme předat s dostatečným časovým předstihem – pro případné požadavky na úpravu zeleně (zabezpečení podjezdů a podchodné výšky apod.).
4. Výkopové práce realizované v kořenovém prostoru (prostor pod korunou stromu ohraničený okapovou linií) dřevin musí být prováděny ručně a to tak, aby bylo minimalizováno poškození kořenového systému. Při výkopu se nesmí přetínat kořeny s průměrem větším než 2 cm. Pokud dojde k poškození, musí být kořen ostře přetnut a místo řezu zahlazeno. Obnažené kořeny je nutno chránit před vysycháním a působením mrazu.
5. Před zahájením stavby investor stavby (nebo pověřená osoba) vyzve správce veřejné zeleně, který vytyčí ochranná pásma stromů, za účelem zajištění ochrany těchto stromů před mechanickým poškozením na pozemcích dotčených stavbou. (tel.: 565 593 365).

Statutární město Jihlava

Masarykovo náměstí 1, 586 01 Jihlava, tel: 565 593 365,  
e-mail: zivotni.prostredi@jihlava-city.cz | www.jihlava.cz

6. V případě dotčení zeleně na pozemcích statutárního města Jihlavy (např. vjezdem mechanizace, výkopovými pracemi, dočasným uložením stav. materiálu aj.) je před zahájením akce povinností investora popřípadě zhotovitele ohlásit zvláštní užívání veřejného prostranství (dle obecně závazné vyhlášky č.5/2016) správci VZ (kontakt. Ing. [redacted] **Správce VZ budou před zahájením stavby stanoveny limity pro využívání dotčeného území (určení ploch pro skladování materiálu, trasy pro poježdění stavební techniky apod.).**

7. Po ukončení stavby bude z pozemků zasažených výkopovými pracemi odstraněno kamení a zbytky stavebního materiálu. Terén bude urovnán a zhutněn v případě potřeby dodána 10 cm vrstva ornice nebo kompostu a založen trávník. Při zakládání trávníku budou dodrženy postupy dané normami SADOVNICTVÍ A KRAJINÁŘSTVÍ ČSN DIN 18 917 Zakládání trávníků a ČSN DIN 18 915 Práce s půdou. Upravené pozemky budou na základě písemného protokolu předány zpět do správy OŽP.

**Realizací tohoto projektu nedojde k dotčení dřevin ošetřených v rámci projektu „Revitalizace městské zeleně v Jihlavě“**

S pozdravem

[redacted]  
Vedoucí oddělení služeb v ZP



Magistrát města Jihlavy

majetkový odbor  
zdeMMJ/MO/4926/2019  
příloha 19j0025x

Váš dopis ze dne

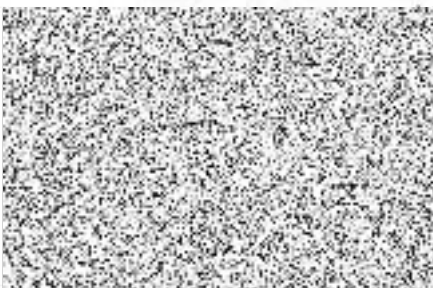
číslo jednací  
Čj. MMJ/OŠKT/4926/2019  
UID: jihlvp19v001we

vyřizuje / telefon

Jihlava  
10. 1. 2019**Stanovisko k žádosti – obnova NN MŠ Dvořákova 11, Jihlava**

Odbor školství, kultury a tělovýchovy Magistrátu města Jihlavy, jako správce pozemků p.č. 4039 a p.č. 4043, jehož součástí je objekt mateřské školy Dvořákova 1924/11, Jihlava, souhlasí s uzavřením smlouvy za těchto podmínek:

práce budou prováděny nejlépe mimo provoz mateřské školy nebo po dohodě termínu s uživatelem. Jelikož objekt mateřské školy prošel v posledních letech zásadními opravami – oprava svislých hydroizolací včetně odvodnění základů, fasády, přístupových cest, schodiště, žádáme, aby o zahájení prací (výměna kabelů NN a pojistkové skříně) byl správce v dostatečném předstihu informován a byl s ním zkonzultován postup prací. Před zahájením prací provede zhotovitel posportizaci stavbou dotčených ploch a objektu. V průběhu prací bude správce přizván ke kontrole prací a následně k převzetí dokončeného díla. Veškeré stavbou dotčené konstrukce musí být odborně a řádně zapraveny a uvedeny do původního stavu. Fasáda objektu je do 26. 8. 2023 předmětem záruční doby společnosti Stavointerier s.r.o., Havlíčkův Brod. Požadujeme, aby zapravení fasády kolem pojistkové skříně provedla tato společnost z důvodu zachování záruky. Na veškeré ostatní související práce, kterými bude dotčen objekt mateřské školy a přilehlé plochy požadujeme záruku 36 měsíců.



Magistrát města Jihlavy

Masarykovo náměstí 1, 586 01 Jihlava, tel: 565 591 111  
e-mail: [epodatelna@jihlava-city.cz](mailto:epodatelna@jihlava-city.cz) | [www.jihlava.cz](http://www.jihlava.cz)



Evropská unie  
Evropský fond pro regionální rozvoj  
Investice do vaší budoucnosti

## Žádost o vyslovení souhlasu poskytovatele dotace se zásahy do investice v době udržitelnosti projektu

Registrační číslo projektu: CZ.1.11/1.2.00/32.01365

Název projektu: Bezbariérové úpravy zastávek MHD a dopravní telematika pro preferenci MHD v Jihlavě - II. etapa

Příjemce: Statutární město Jihlava

### Popis zásahu do investice:

Předmětem zásahu do investice je podkládka kabelu NN v rámci akce „Jihlava, U Pivovaru, obnova NN“ realizované společností E.ON Distribuce, a. s. Trasou daného kabelu NN jsou dotčeny pozemky p. č. 5848, 5845/1 a 4085/129 v k. ú. Jihlava, na nichž byl realizován výše uvedený projekt ROP. V případě pozemků p. č. 5848 a 4085/129 v k. ú. Jihlava nedojde k přímému zásahu do infrastruktury vybudované v rámci projektu, dotčení těchto pozemků je proto řešeno již vydaným generálním souhlasem k danému projektu č. j. RRJV 7426/2013 ze dne 23. 5. 2013. Trasou kabelu NN bude částečně dotčena zpevněná plocha u přechodu pro chodce se světelnou signalizací u křižovatky ulic Žižkova a Seifertova na pozemku p. č. 5845/1 v k. ú. Jihlava, která byla předmětem výše uvedeného projektu ROP. V rámci daného zásahu bude proveden výkop, vlastní pokládka kabelu NN, zásyp a zpětné zadláždění, přičemž bude částečně využito již založených chrániček pod plochou chodníku. Rozsah plochy řešené projektem a zásahu do ní je vyznačen v přiloženém situačním nákresu (viz příloha č. 1). Po provedení stavebních prací bude dotčený povrch uveden do původního stavu při respektování Přílohy č. 2 metodického pokynu ROP č. 10/2011 - Podmínky provádění zásahu do investice. Danými stavebními pracemi nedojde k zásahu vyvolávajícímu trvalou změnu výstupů projektu (resp. monitorovacích indikátorů) a bude zachována udržitelnost infrastruktury vybudované výše uvedeným projektem v souladu s pravidly ROP.

Investorem této investiční akce je společnost E.ON Distribuce, a. s., nikoliv statutární město Jihlava. Mezi statutárním městem Jihlava a společností E.ON Distribuce, a. s. bude v této záležitosti uzavřena smlouva o budoucí smlouvě o zřízení služebnosti (žádost o souhlas Úřadu Regionální rady s uzavřením této smlouvy byla podána současně s touto žádostí o vyslovení souhlasu poskytovatele dotace se zásahy do investice).

### Důvod zásahu do investice:

Statutární město Jihlava obdrželo žádost společnosti E.ON Distribuce, a. s. o povolení stavebních prací ve formě pokládky kabelu NN a následného zřízení služebnosti na pozemcích p. č. 5848, 5845/1 a 4085/129 v k. ú. Jihlava (ul. U Pivovaru, Dvořákova a Žižkova) dotčených realizací výše uvedeného projektu z důvodu nutnosti obnovy sítě elektrického vedení v dané lokalitě. Trasou kabelu NN bude částečně přímo dotčena zpevněná plocha u přechodu pro chodce se světelnou signalizací u křižovatky ulic Žižkova a Seifertova na pozemku p. č. 5845/1 v k. ú. Jihlava, která byla předmětem výše uvedeného projektu ROP a která bude po provedení zásahu uvedena do původního stavu.

**Termín přerušování udržitelnosti (od – do, uvede se doba, po kterou bude proveden zásah do investice a bude omezeno či přerušeno užívání výstupů projektu, musí být jednoznačně ověřitelné ze stavebního deníku a ze zápisů z kontrolních dnů):**



Provedení stavebních prací je plánováno v 2. pololetí 2019. Konkrétní termín realizace stavebních prací bude upřesněn po uzavření smlouvy o budoucí smlouvě o zřízení věcného břemene mezi statutárním městem Jihlava a společností E.ON Distribuce, a. s.

**Přílohy (lze doložit i elektronicky):**

1. Situační náčrtek plochy dotčené zásahem do investice
2. Čestné prohlášení investora v souvislosti se zásahy do investice v době udržitelnosti projektu

**Změna monitorovacích indikátorů projektů (vyjádření změny cílových hodnot uvedených ve Smlouvě o poskytnutí dotace či v dodatcích):**

Ke změně monitorovacích indikátorů zásahem do investice nedojde.

**Plánované finanční vyjádření vratky dotace vztahující se ke způsobilým výdajům dotčených zásahem do investice včetně uvedení plánovaných technických parametrů dle projektové dokumentace, pokud existuje (platí pro zásahy, kde dojde k trvalé změně projektu):** ---

Žádost předložil v Jihlavě dne 15. 1. 2019



Podp



Vyslovení souhlasu poskytovatele dotace se zásahy do investice:  Ano  Ne  
(V případě zásahu, kdy nelze uvést investici do původního stavu, nejde o porušení rozpočtové kázně, pokud příjemce dotace realizuje zásah v souladu s pravidly ROP JV a vrátí dotaci vztahující se ke způsobilým výdajům dotčeným zásahem do investice zpět do rozpočtu Regionální rady).

Dodatek Smlouvy o poskytnutí dotace:

Ano

Ne

V Jihlavě dne 19. 1. 2019

Jméno, příjmení, funkce



Podpis

