

Veřejnoprávní smlouva

o dotaci/příspěvku na poskytování sociální služby, tedy činnosti nebo souboru činností podle zákona č.108/2006 Sb. o sociálních službách ve znění pozdějších předpisů, zajišťujících pomoc a podporu osobám za účelem sociálního začlenění nebo prevence sociálního vyloučení,

na rok 2019

evidenční číslo smlouvy poskytovatele:

S-0531/SOC/2019

(dále jen „Smlouva“)

I. SMLUVNÍ STRANY

Středočeský kraj

se sídlem: Zborovská 11, 150 21 Praha 5
IČ: 70891095
DIČ: CZ70891095
Bankovní spojení: Komerční banka
Číslo účtu: 115-8521400217/0100

(dále jen „poskytovatel“)

a

název příjemce: **Město Sedlec-Prčice**
se sídlem: nám. 7. května 62, 257 91 Sedlec-Prčice 1
Zastoupené: Miroslavou Jeřábkovou, starostkou
IČ: 00232645
Bankovní spojení: 
Číslo účtu: 
Číslo účtu zřizovatele:

(dále jen „příjemce“)

Smluvní strany uzavírají na základě zákona č. 250/2000 Sb., o rozpočtových pravidlech územních rozpočtů, ve znění pozdějších předpisů, podle zákona č. 500/2004 Sb., správního řádu, usnesení Zastupitelstva kraje č. 103-17/2019/ZK ze dne 18. 2. 2019, na základě zákonného zmocnění zákona č. 108/2006 o sociálních službách, ve znění pozdějších předpisů tuto Smlouvu na období roku 2019 (od 1. ledna 2019 do 31. prosince 2019) takto:

II. PŘEDMĚT SMLOUVY

1. Předmětem Smlouvy je zajištění financování a použití poskytnutých finančních prostředků k zajištění služby obecného hospodářského zájmu, na poskytování sociální služby, tedy činnosti nebo souboru činností podle zákona č. 108/2006 Sb., o sociálních službách, ve znění pozdějších předpisů (dále jen „zákon o sociálních službách“), zajišťujících pomoc a podporu osobám za účelem sociálního začlenění nebo prevence sociálního vyloučení ve spádovém území Středočeského kraje (popř. mimo toto spádové území pro občany Středočeského kraje) na rok 2019 v rozsahu základních činností služby a v souladu se „Střednědobým plánem rozvoje sociálních služeb ve Středočeském kraji na období 2015 – 2019“ v souladu s platnou Sítí sociálních služeb ve Středočeském kraji. Nejedná se o návazné služby, například služby volnočasového charakteru pro danou cílovou skupinu (kulturní, sportovní a společenské aktivity), služby sociálního podnikání mající charakter živnosti, nebo jiné obdobné služby.
2. Na dotaci/příspěvek na poskytování sociální služby (dále jen „dotaci“) není právní nárok. Výše účelové dotace je konečná.
3. Poskytovatel se touto Smlouvou zavazuje poskytnout příjemci jednorázovou účelovou neinvestiční dotaci ve výši **808 900 Kč** (slovy osm set osm tisíc devět set korun českých) pro výše uvedený účel.
4. Dotace bude poskytnuta bezhotovostně ve dvou splátkách na účet příjemce, který je uveden v článku I. První splátka bude vyplacena v termínu do 31. 3. 2019 ve výši 60 % celkové dotace, druhá splátka v termínu do 31. 7. 2019 ve výši 40 % celkové dotace. Nejpozdější datum vyplacení splátek dotace je max. do 30 dnů od oboustranného podpisu Smlouvy, kdy podmínkou pro podpis Smlouvy je obdržení finančních prostředků ze strany Ministerstva práce a sociálních věcí ČR (dále jen „MPSV“) na účet poskytovatele dotace vedený u ČNB. Tyto lhůty mohou být posunuty s ohledem na disponibilní prostředky ze státní dotace, které poskytovatel obdrží ze strany MPSV. Výše uvedené lhůty jsou orientační.
5. Dotace je veřejnou finanční podporou v souladu s uzavřenou Smlouvou o pověření k poskytování služby obecného hospodářského zájmu č. **S-16741/SOC/2016**. Dotace je, jako jeden z veřejných zdrojů, součástí vyrovnávací platby na zajištění poskytování služeb obecného hospodářského zájmu.
6. Dotace bude poskytnuta v souladu s podmínkami pro poskytování dotací stanovenými v „Metodice dotačního řízení Středočeského kraje na rok 2019“ (dále jen „Metodika SK“) a „Metodice Ministerstva práce a sociálních věcí pro poskytování dotací ze státního rozpočtu krajům a Hlavnímu městu Praze“ (dále jen „Metodika MPSV“), na základě podmínek určených v „Pravidlech dotačního řízení Středočeského kraje na rok 2019“ (dále jen „Pravidla“), v souladu s „Vyhlášením dotačního řízení Středočeského kraje na rok 2019“ (dále jen „Vyhlášení“)

a v souladu se „Střednědobým plánem rozvoje sociálních služeb v Středočeském kraji na období 2015 – 2019“.

7. Příjemce dotace se s podmínkami poskytování dotace seznámil (zejména s Pravidly, Metodikou SK a Vyhlášením) a souhlasí s nimi.

III. POUŽITÍ DOTACE

1. Dotace je účelově vázána výhradně na poskytování sociálních služeb příjemce v rozsahu platné registrace vydané dle § 78 zákona o sociálních službách příslušným správním orgánem podle zákona o sociálních službách.
2. Příjemce bude poskytovat sociální službu ve spádovém území Středočeského kraje (popř. mimo toto spádové území pro občany Středočeského kraje) v souladu se zákonem o sociálních službách, s jeho prováděcími předpisy a s dalšími obecně závaznými právními předpisy:

Druh služby	Identifikátor služby	Výše dotace	Z toho částka určená na mzdy, platy a jejich navýšení ¹	Počet jednotek (lůžka/přepočtené úvazky v přímé péči)	Z toho: počet lůžek pro osoby s problémovým chováním
pečovatelská služba	5584479	808 900 Kč	0 Kč	2,1	-

3. Poskytovatel poskytuje sociální službu vlastním jménem, na vlastní účet a na vlastní odpovědnost.
4. Kompenzační mechanismus a parametry pro výpočet, kontrolu a přezkoumání výše účelové dotace je stanoven v Pravidlech a Metodice SK.
5. Účelu dotace musí být dosaženo ve lhůtě uvedené v podané žádosti o dotaci na poskytování sociálních služeb na rok 2019 pro každou službu zvlášť, nejpozději však do 31. 12. 2019.
6. Uznatelným nákladem je náklad, který splňuje všechny níže uvedené podmínky:
- a) vznikl v období realizace služby, tj. ve lhůtě uvedené v podané žádosti o dotaci, nejpozději však do 31. 12. 2019,
 - b) byl příjemcem uhrazen v období uvedeném v podané žádosti o dotaci, nejpozději do 31. 12. 2019, přičemž např. úhrada osobních nákladů (mzdové náklady/náklady platu a související sociální a zdravotní pojištění) vyplacená nejpozději do 20. 1. 2020 se považuje za úhradu nákladů v kalendářním roce, na který byla dotace dle této Smlouvy poskytnuta,

¹ Jedná se o minimální výši mezd, kterou je nutné na mzdy vynaložit - dle usnesení vlády ČR ze dne 21. 7. 2014 č. 619 „O posílení prostředků na financování sociálních služeb v roce 2015“ výhradně na platy, mzdy a jejich navýšení Usnesení vlády ČR č. 619 ze dne 21.7.2014 bylo změněno usnesením vlády ČR č. 81 ze dne 4.2.2015

- c) byl vynaložen v souladu s účelovým určením dle článku I. této Smlouvy, ostatními podmínkami této Smlouvy a podmínkami dotačního programu,
- d) vyhovuje zásadám účelnosti, efektivnosti a hospodárnosti dle zákona o finanční kontrole č. 320/2001 Sb., ve znění pozdějších předpisů.

Příjemce dotace je povinen čerpat dotaci pouze na úhradu uznatelných nákladů/výdajů, které jsou definovány v části II. Metodiky SK.

IV. PRÁVA A POVINNOSTI SMLUVNÍCH STRAN

1. Příjemce dotace je povinen splnit účel dotace uvedený v článku II. odstavce 1 této Smlouvy.
2. Příjemce dotace odpovídá za hospodárné, efektivní a účelné použití dotace.
3. Příjemce dotace je povinen dotaci z rozpočtu Středočeského kraje použít pouze na úhradu uznatelných nákladů/výdajů, které jsou definovány v části II. Metodiky SK, v rozsahu základních činností, stanovených pro příslušný druh sociální služby zákonem o sociálních službách a ve lhůtě uvedené v článku III. odstavce 5 této Smlouvy. Dotace z rozpočtu Středočeského kraje nesmí být použita na zajištění fakultativních činností (§ 35 odstavce 4 zákona o sociálních službách).
4. Při čerpání dotace je příjemce dotace povinen postupovat v souladu s údaji uvedenými v žádosti č. M/2019/570 (dále jen „žádost“) popřípadě v souladu s údaji schválenými Odborem sociálních věcí, které se týkají nepodstatných náležitostí žádosti a dodržet skutečnosti mající vliv na poskytování sociálních služeb, které jsou uvedeny v této žádosti a které jsou pro rok 2019 podpořeny.
5. Příjemce dotace je povinen čerpat dotaci pouze na úhradu uznatelných nákladů/výdajů, které jsou definovány v části II. Metodiky SK.
6. Příjemce dotace je povinen vést přidělenou dotaci v účetnictví odděleně na každou službu zvlášť a vést účetnictví v souladu se zákonem č. 563/1991 Sb., o účetnictví, ve znění pozdějších předpisů. Příjemce dotace je povinen jednotlivé originály účetních dokladů označit tak, aby bylo zřejmé, že se jedná o náklad/výdaj hrazený na základě této Smlouvy.
7. Příjemce dotace je povinen vést analytickou účetní evidenci všech účetních případů vztahujících se k poskytnuté dotaci.
8. V případě rozhodnutí o zrušení registrace příslušné sociální služby podle § 82 odstavce 3 zákona o sociálních službách v průběhu roku, na který byla dotace poskytnuta, je příjemce dotace povinen do 30 dnů ode dne ukončení poskytování sociální služby, který je uveden v rozhodnutí o zrušení registrace, vrátit v tomtéž roce vyplacenou a nevyčerpanou poměrnou část dotace na účet, z něhož byla dotace vyplacena. Ve stejném termínu je nutné předložit pravdivé, řádné a včasné finanční vypořádání poskytnuté dotace v souladu s vyhláškou č. 367/2015 Sb., kterou se stanoví zásady a

lhůty finančního vypořádání vztahů se státním rozpočtem, státními finančními aktivy a Národním fondem (vyhláška o finančním vypořádání). V případě, že příjemce dotace nevrátí poskytnuté finanční prostředky ve stanovené lhůtě, zahájí poskytovatel dotace další kroky k vymáhání těchto prostředků.

9. V případě vstupu do likvidace je příjemce povinen vrátit všechny prostředky dotace, které nebyly do data vstupu do likvidace použity na účel dotace, a to do 30 dnů od vstupu do likvidace, na účet poskytovatele, z něhož byla dotace vyplacena, a ve stejném termínu předložit vyúčtování dotace v rozsahu, jak je výše uvedeno.
10. V případě přeměny právnické/fyzické osoby příjemce je příjemce povinen vyžádat si souhlas s převodem práv a povinností z této smlouvy v dostatečném předstihu od poskytovatele (kraje). V případě nesouhlasu poskytovatele je příjemce povinen vrátit všechny prostředky dotace, které nebyly do data platnosti přeměny použity na účel dotace, a to do 30 dnů od přeměny, na účet poskytovatele, a ve stejném termínu předložit vyúčtování dotace, jak je výše uvedeno.
11. Při čerpání dotace je příjemce dotace povinen zajistit, aby na stejnou činnost/stejný výdaj nedocházelo k duplicitnímu čerpání finančních prostředků z více zdrojů za stejným účelem.
12. Příjemce dotace je povinen písemně informovat poskytovatele dotace tj. Středočeský kraj – tj. Odbor sociálních věcí prostřednictvím přílohy č. 1 Metodiky Středočeského kraje – „Hlášení změn“ o následujících změnách údajů uváděných v žádosti, a to nejpozději do 15 pracovních dnů ode dne, kdy tato změna nastala:
 - změna bankovního účtu příjemce dotace,
 - změna v souvislosti se změnou (změna rozhodnutí o registraci) mající vliv na výši dotace, zejména změna kapacity, či zrušení registrace sociální služby, změna dostupnosti služby atd.,
 - přeměna právnické osoby, a to do 15 pracovních dnů ode dne, kdy k přeměně právnické osoby došlo,
 - vstup právnické osoby do likvidace, a to do 15 pracovních dnů ode dne vstupu do likvidace,
 - změna názvu poskytovatele,
 - změna statutárního zástupce,
 - změna, kdy na lůžku pro osoby s problémovým chováním je poskytována služba osobě, která nesplňuje kritéria stanovená pro tato lůžka v části II. článku 4. Pravidel DŘ.Více informací je uvedeno v Metodice SK.
13. V případě změny rozpočtu dotace sociální služby dle př. č. 1 této Smlouvy, kdy poskytovatel přesouvá finanční prostředky uvnitř kapitoly rozpočtu služby, je příjemce dotace povinen písemně informovat poskytovatele dotace tj. Středočeský kraj o změně rozpočtu sociální služby nejpozději do 15 pracovních dnů ode dne, kdy tato změna nastala, nejpozději však do 31. 12. 2019. K tomuto poskytovatel využije přílohu č. 1 Smlouvy.
14. V případě, že příjemce dotace požaduje přesunout finanční prostředky mezi jednotlivými kapitolami rozpočtu dotace služby, musí o tuto změnu rozpočtu dotace požádat poskytovatele

dotace, tj. Středočeský kraj prostřednictvím přílohy č. 1 Metodiky SK a doručit změnu nejpozději do 30. 11. 2019. Tato žádost bude posléze předložena ke schválení Radě Středočeského kraje v nejbližším možném termínu. Po projednání Radou Středočeského kraje bude příjemce dotace vyzooměn o schválení, či zamítnutí změny. Do doby rozhodnutí Rady nesmí příjemce prostředky přesunout. Nedodržení tohoto postupu je porušením smluvních podmínek.

15. Přesun finančních prostředků, který je uveden v odstavcích 13 nebo 14 je možný pouze v rámci jedné služby. Přesun finančních prostředků není možný mezi jednotlivými službami příjemce dotace, takový přesun bude klasifikován jako porušení rozpočtové kázně.
16. Příjemce dotace je povinen poskytovateli dotace oznámit do 15 pracovních dnů svůj zánik, transformaci a sloučení prostřednictvím přílohy č. 1 Metodiky SK – „Hlášení změn“. Současně je povinen přednostně vypořádat podle pokynů poskytovatele dotace vztahy s krajským rozpočtem týkající se dotace.
17. Příjemce dotace je povinen na žádost poskytovatele dotace bezodkladně písemně poskytnout požadované doplňující informace související s poskytovanými sociálními službami, na něž je čerpána dotace.
18. Příjemce dotace je povinen řádně uchovávat veškeré dokumenty související s poskytováním sociální služby a prokazující čerpání poskytnuté dotace na sociální službu po dobu 10 let od ukončení financování na základě této Smlouvy a to způsobem, který je v souladu s platnými právními předpisy České republiky.
19. Příjemce dotace je povinen provést pravdivé, řádné a včasné finanční vypořádání poskytnuté dotace.

Finanční vypořádání poskytnuté dotace zpracuje příjemce dotace za období týkající se celého roku, nejpozději k 31. prosinci roku, na který je dotace poskytnuta, včetně zahrnutí souvisejících nákladů/výdajů, které budou proplaceny do 20. ledna roku následujícího po roce, na který byla dotace poskytnuta.²

Příjemce dotace předloží v souladu se Smlouvou finanční vypořádání do 24. 1. 2020 včetně.

Do 24. 1. 2020 musí být vráceny (tj. i připsány) i případné vratky dotací na účet: 115-8521400217/0100.

Vratku dotace je nutno zaslat za každou jednotlivou službu zvlášť.

Finanční vypořádání bude předloženo Středočeskému kraji, jehož prostřednictvím byla dotace vyplacena.

Podkladem pro finanční vypořádání dotace je:

² § 3 odstavec 1) zákona č. 563/1991 Sb., o účetnictví, ve znění pozdějších předpisů.

- formulář pro vypořádání účelové neinvestiční dotace,
- čestné prohlášení k finančnímu vypořádání,
- tabulka Položkového čerpání neinvestiční dotace na sociální službu - na podporu sociálních služeb dle zák. č. 108/2006 Sb., o sociálních službách, ve znění pozdějších předpisů, pro rok 2019 – Středočeský kraj
- tabulka nákladů a výnosů (zdrojů) služby,
- příp. další dokumenty uvedené na webových stránkách kraje.

Všechny tyto dokumenty jsou dostupné ke stažení na webových stránkách kraje v sekci: SOCIÁLNÍ OBLAST.

Zpracovaný podklad pro finanční vypořádání dotace bude podepsán statutárním zástupcem příjemce dotace, nebo jím pověřenou osobou.

Finanční vypořádání dotace na tiskopisech doručí příjemce dotace písemně na podatelnu Krajského úřadu SK, Zborovská 11, 150 21 Praha 5, popř. elektronicky datovou zprávou nejpozději do 24. 1. 2020 (finanční vypořádání skrze email nebude akceptováno).

V případě příspěvkových organizací města a obcí je nutné finanční vypořádání podat skrze svého zřizovatele. Případné vrácené finanční prostředky musí být zaslány také do 24. 1. 2020 skrze účet zřizovatele.

Při nedodržení uvedených povinností se postupuje podle příslušných ustanovení zákona o rozpočtových pravidlech. Bez řádného finančního vypořádání dotace v předepsaném termínu nebudou subjektu v následujícím roce uvolněny prostředky dotace na poskytování sociálních služeb a budou uplatněny sankce dle článku V. této Smlouvy.

20. Pokud příjemci dotace byla v roce 2019 přidělena na základě této Smlouvy dotace ve výši 3 mil. Kč a více při součtu dotací na jednotlivé sociální služby, předloží do 31. srpna 2020 poskytovateli dotace 1 originální výtisk zprávy auditora. Ověření musí být provedeno auditorem nebo auditorskou společností schválenou Komorou auditorů České republiky.
21. Ověření bude prováděno v souladu se standardem ISAE 3000 Ověřovací zakázky, které nejsou audity ani prověrkami historických finančních informací. Předmět ověření a obsah zprávy auditora je detailněji popsán v části IX. Metodiky SK.
22. V případě, že příjemce dotace nedodá zprávu auditora ve stanoveném termínu, může být tato skutečnost důvodem pro neposkytnutí dotace v následujícím období. Sankce za nedodržení termínu předložení zprávy auditora dále stanoví článek V. této Smlouvy.
23. Při kontrole dodržování podmínek čerpání dotace z rozpočtu Středočeského kraje a uplatnění sankcí při neoprávněném použití nebo zadržení dotace se postupuje podle zákona č. 320/2001 Sb., o finanční kontrole ve veřejné správě a o změně některých zákonů (zákon o finanční kontrole), ve znění pozdějších předpisů, a zákona č. 250/2000 Sb., o rozpočtových pravidlech a podle § 101a odstavce 6 zákona č. 108/2006 Sb., o sociálních službách.

24. Poskytovatel je oprávněn pozastavit poskytování dotace v případě podezření na porušení rozpočtové kázně, a to až do výše předpokládaného odvodu. Příjemce je povinen prokázat účelové použití poskytnutých prostředků dotace, v případě pochybností se má za to, že prostředky byly použity v rozporu s účelem a podmínkami této Smlouvy.
25. Příjemce dotace je povinen v souladu se zákonem č. 320/2001 Sb., o finanční kontrole a v souladu s dalšími právními předpisy České republiky umožnit výkon kontroly všech dokladů vztahujících se k poskytnuté dotaci z rozpočtu Středočeského kraje na základě Smlouvy a poskytnout součinnost všem osobám oprávněným k provádění kontroly, příp. jejich zmocněncům.
26. Příjemce dotace je povinen realizovat nápravná opatření, která mu byla uložena na základě prováděných kontrol, a to v požadovaném termínu, rozsahu a kvalitě a v souladu s § 18 zákona č. 320/2001 Sb., o finanční kontrole, ve znění pozdějších předpisů, a informovat o splnění nápravných opatření toho, kdo tato nápravná opatření uložil.
27. Poskytovatel na sebe přejímá povinnost stanovenou zákonem č. 340/2015 Sb., zákon o registru smluv, ve znění pozdějších předpisů, týkající se zveřejnění Smlouvy v registru smluv. Příjemce souhlasí se zveřejněním svého názvu, sídla, výše, účelu a podmínek poskytnuté dotace.
28. Příjemce není oprávněn bez souhlasu poskytovatele postoupit svá práva a povinnosti plynoucí z této Smlouvy třetí osobě.
29. Příjemce je veřejným/dotovaným zadavatelem a je povinen postupovat při výběru dodavatelů zboží a služeb k financování nákladů spojených s realizací předmětu této dotační smlouvy v souladu se zákonem o veřejných zakázkách.
30. V písemném styku s poskytovatelem je příjemce povinen uvádět evidenční číslo smlouvy poskytovatele, uvedené na straně 1 této Smlouvy, název akce a výši poskytnuté dotace poskytovatelem. Příjemce je povinen při peněžních operacích podle této Smlouvy ve vztahu k poskytovateli vždy uvádět jako variabilní a specifický symboly shodné symboly jako u příchozích plateb – splátky dotace ze strany poskytovatele.
31. Poskytovatel dotace a příjemce dotace se dohodli, že v případě změny skutečností, které mají vliv na výši dotace nebo termín výplaty dotace, uzavřou dodatek této smlouvy, který je příjemce dotace povinen podepsat do 15 dnů od jeho doručení příjemci dotace. Odmítnout podpis může příjemce dotace pouze v případě chyby ve výpočtu dotace. V případě nepodepsání dodatku této smlouvy příjemcem dotace v patnáctidenní lhůtě, jeho odmítnutí, nebo nedůvodnému namítání chyby ve výpočtu dotace, se poskytovatel dotace a příjemce dotace dohodli, že se má za to, že jde o porušení rozpočtové kázně na straně příjemce dotace.

32. Příjemce dotace je povinen pravidelně sledovat webové stránky Středočeského kraje: <https://www.kr-stredocesky.cz/web/socialni-oblast>, kde budou zveřejněny podstatné a doplňující informace k čerpání finančních prostředků.
33. Poskytovatel sociálních služeb je povinen Kraji předložit vyúčtování vyrovnávací platby do 24. 1. 2020 a případně vrátit na účet Kraje nadměrnou vyrovnávací platbu ke dni 24. 1. 2020 dle článku III. odstavce 4 Smlouvy o pověření.

V. SANKCE

1. Vznikne-li při uvolňování splátek dotace v průběhu kalendářního roku podezření na porušení rozpočtové kázně ve smyslu zákona o rozpočtových pravidlech, je poskytovatel dotace oprávněn příjemci dotace pozastavit poskytnutí další splátky dotace. Tato skutečnost bude příjemci dotace oznámena dopisem vedoucího Odboru sociálních věcí KÚSK, a to neprodleně po vzniku podezření na porušení rozpočtové kázně. V případě, že žadatel vyvrátí podezření porušení rozpočtové kázně, budou pozastavené splátky dotace žadateli následně uvolněny.
2. V případě, že kontrolní orgán zjistí v průběhu roku, na který byla dotace poskytnuta, že příjemce dotace neplní povinnosti, které stanoví tato Smlouva, je příjemce dotace povinen vrátit finanční prostředky, které neoprávněně použil, do rozpočtu Středočeského kraje dle zákona o rozpočtových pravidlech. Neplnění povinností stanovených Smlouvou může mít za následek vyřazení ze Sítě sociálních služeb ve Středočeském kraji.
3. Za prodlení s odvodem za porušení rozpočtové kázně je příjemce povinen zaplatit penále ve výši 1 promile z částky odvodu za každý den prodlení, nejvýše však do výše stanoveného odvodu. O uložení odvodu a penále za porušení rozpočtové kázně rozhoduje v samostatné působnosti Krajský úřad Středočeského kraje.
4. V souladu se zákonem o rozpočtových pravidlech se za méně závažné porušení považuje povinnost uvedená v článku IV. odstavci 17 Smlouvy, která trvá déle než 15 dní od prokazatelného doručení žádosti poskytovatele na doplňující informace příjemci. Příjemce je povinen za porušení této povinnosti uhradit poskytovateli částku odpovídající 0,5 % denně z již poskytnutých prostředků, v souvislosti s jejichž použitím došlo k porušení rozpočtové kázně až do doby, než příjemce splní svou povinnost vůči poskytovateli uvedenou v článku IV. odstavci 17 Smlouvy.
5. Za porušení smluvních podmínek kromě povinnosti uvedené v ustanovení článku IV. odstavci 17 Smlouvy je příjemce povinen zaplatit 5 % z částky dotace uvedené v článku II. odstavci 3 Smlouvy, a to pro každý případ (sociální službu) zvlášť.
6. Prominutí nebo částečné prominutí povinnosti odvodu a penále může z důvodu hodných zvláštního zřetele povolit orgán Středočeského kraje, který o poskytnutí peněžních prostředků

rozhodl, tj. Zastupitelstvo Středočeského kraje nebo Rada Středočeského kraje, a to na základě žádosti příjemce.

VI. ZÁVĚREČNÁ USTANOVENÍ

1. Smlouva je vyhotovena v 3 stejnopisech, z nichž poskytovatel obdrží 2 stejnopisy a příjemce 1 stejnopis.
2. Tuto Smlouvu je možno měnit pouze písemnými dodatky odsouhlasenými a podepsanými oběma smluvními stranami, vzestupně číslovanými a výslovně prohlášenými za dodatky této Smlouvy.
3. Smlouva nabývá platnosti a účinnosti pozdějším datem podpisu oprávněného zástupce kterékoliv ze smluvních stran. Pokud se na Smlouvu vztahuje povinnost uveřejnění dle zákona č. 340/2015 Sb., zákon o registru smluv, ve znění pozdějších předpisů, nabývá Smlouva účinnosti nejdříve dnem uveřejnění v registru smluv. Smluvní strany se dále dohodly, že práva a povinnosti, včetně poskytnutých prostředků na činnost uvedenou v článku II. a III. od 1. ledna 2019 do této chvíle neupravené, se řídí všemi ustanoveními této Smlouvy o dotaci.
4. Poruší-li příjemce některou z povinností, která je uvedena v této Smlouvě, je poskytovatel oprávněn tuto Smlouvu vypovědět. Výpověď musí mít písemnou formu a musí být prokazatelně doručena příjemci. Výpovědní doba činí 1 měsíc a počíná běžet prvním dnem měsíce následujícího po měsíci, kdy byla příjemci výpověď prokazatelně doručena. Po uplynutí výpovědní doby je příjemce povinen ve lhůtě do 15 dnů vrátit poskytovateli poměrnou část finančních prostředků, které nebyly použity na účel dotace, na účet, z něhož byla dotace vyplacena, a zároveň ve stejné lhůtě předložit poskytovateli finanční vypořádání dotace. Rozhodným okamžikem vrácení finančních prostředků dotace zpět na účet poskytovatele je den jejich připsání na účet poskytovatele. Poskytovatel je rovněž oprávněn tuto Smlouvu vypovědět, poruší-li příjemce zvlášť hrubým způsobem povinnosti vyplývající mu z této Smlouvy. Výpovědní doba v tomto případě činí 10 dnů, a běží od následujícího dne po doručení výpovědi. Za zvlášť hrubé porušení se považuje porušení povinností uvedených v článku IV. této Smlouvy o dotaci, a také při jakémkoliv neúčelovém použití prostředků z dotace příjemcem. Poskytovatel může tuto Smlouvu vypovědět i v případě vstupu příjemce do insolvence. Neoznámení vstupu příjemce do insolvence poskytovateli je hrubým porušením této Smlouvy. Příjemce je povinen poskytovateli písemně oznámit do 30 dnů od zveřejnění vyhlášky o zahájení insolvenčního řízení v insolvenčním rejstříku, že bylo na jeho osobu zahájeno insolvenční řízení. Příjemce je povinen do 30 dnů od zahájení insolvenčního řízení předložit poskytovateli vyúčtování dotace, aby bylo zřejmé, jaké prostředky nebyly do data zahájení insolvenčního řízení použity na účel dotace. Dnem vyhlášení úpadku nebo hrozícího úpadku na příjemce se stávají všechny prostředky dotace, které nebyly do data vstupu do insolvence použity na účel dotace, splatnými na účet poskytovatele.
5. Obě smluvní strany prohlašují, že se s celou Smlouvou před jejím podpisem seznámily a že Smlouva byla sepsána na základě pravdivých skutečností, na základě jejich

svobodné a vážné vůle, prosté omylu a nebyla sepsána v tísni, ani za nápadně nevýhodných podmínek.

6. O uzavření Smlouvy o dotaci na zajištění sociálních služeb na rok 2019 rozhodlo Zastupitelstvo kraje na svém zasedání dne 18. 2. 2019 usnesením č. 103-17/2019/ZK.
7. Návrh Smlouvy o dotaci na zajištění sociálních služeb na rok 2019 byl schválen orgánem územního samosprávného celku na svém zasedání usnesením č. 5/2019ze dne 27. 2. 2019.
(pouze v případě uzavření Smlouvy s městem, obcí nebo příspěvkovou organizací obce či města).
8. Nedílnou součástí této Smlouvy je příloha č. 1 upravený rozpočet dle přidělených finančních prostředků uvedených ve Smlouvě, a to pro každou službu zvlášť.

12 -03- 2019

V Praze dne

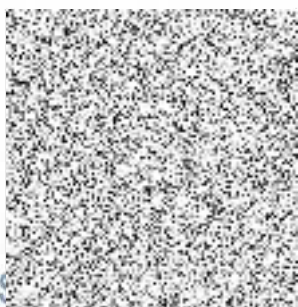
12 -03- 2019

V Praze dne

Příjemce:

Poskytovatel:

Město Sedlec-Prčice



MĚSTO
Nam. 7.května 62
257 91 SEDLEC - PRČICE
IČ: 00232645

Středočeský kraj



Oprávně

Ing. Lubomír Vrána, MBA



Úprava v položkovém čerpání rozpočtu sociální služby -

pečovatelská služba

Název organizace:	Město Sedlec-Prčice
IČ:	00232645
Druh služby:	pečovatelská služba
Registrační číslo služby:	5584479

Druh finančních prostředků	Výše dotace poskytnutá Středočeským krajem na základě Smlouvy	Požadavek na položkové čerpání dotace dle žádosti	Aktualizované položkové čerpání dotace
CELKOVÝ OBJEM NEINVESTIČNÍCH FINANČNÍCH PROSTŘEDKŮ	808 900	1 107 148	808 900
z toho 1) OSOBNÍ NÁKLADY CELKEM		907 718	628 000
1.1. Pracovní smlouvy		818 662	550 000
1.2. Dohody o pracovní činnosti		0	0
1.3. Dohody o provedení práce		27 456	23 000
1.4. Jiné osobní náklady		61 600	55 000
z toho 2) PROVOZNÍ NÁKLADY CELKEM		199 430	180 900
2.1. Dlouhodobý majetek		53 130	50 000
2.1.1. Dlouhodobý nehmotný majetek do 60 tis. Kč		0	0
2.1.2. Dlouhodobý hmotný majetek do 40 tis. Kč		53 130	50 000
2.2. Potraviny		0	0
2.3. Kancelářské potřeby		4 620	4 500
2.4. Pohonné hmoty		7 700	5 000
2.5. Jiné spotřebované nákupy		0	
2.6. Služby		130 130	117 550
2.6.1. Energie		26 950	26 050
2.6.2. Telefony, internet, poštovné, ostatní spoje		7 700	5 000
2.6.3. Nájemné		0	0
2.6.4. Právní a ekonomické služby		15 400	14 400
2.6.5. Školení a kurzy		13 860	13 860
2.6.6. Opravy a udržování		61 600	56 240
2.6.7. Cestovní náhrady		4 620	2 000
2.6.8. Pracovníci v přímé péči (mimo prac. poměr, DPP, DPČ)		0	
2.6.9. Ostatní pracovníci (mimo prac. poměr, DPP, DPČ)		0	
2.6.10. Jiné		0	
2.7. Odpisy		0	
2.8. Ostatní náklady		3 850	3 850

Jméno statutárního zástupce:

Místo úprava jeřábkov

Podpis statutárního zástupce:



EC-PRČICE
 čtena 62
 C - PRČICE
 2645