

Smlouva o dílo NA ZHOTOVENÍ ZÁMĚRU PROJEKTU

Název zakázky:

„Výstavba lávky v ŽST Praha-Smíchov“

Správa železniční dopravní cesty, státní organizace

se sídlem: Dlážďená 1003/7, 110 00 Praha 1 - Nové Město

IČO: 70994234 DIČ: CZ70994234

zapsaná v obchodním rejstříku vedeném Městským soudem v Praze,

oddíl A, vložka 48384

zastoupena: Ing. Petrem Hofhanzlem, ředitelem Stavební správy západ

Korespondenční adresa:

Správa železniční dopravní cesty, státní organizace

Stavební správa západ, Sokolovská 278/1955, Praha, PSČ 190 00

(dále jen „**Objednatel**“)

číslo smlouvy: **E618-S-792/2019/BRM**

ISPROFIN / ISPROFOND: 327 321 4901/511 352 0025

a

SUDOP PRAHA a.s.

se sídlem: **Praha 3, Žižkov, Olšanská 2643/1a, PSČ 130 80**

IČO: **25793349**, DIČ: **CZ25793349**

zapsaná v obchodním rejstříku vedeném **Městským** soudem v **Praze**,

spisová značka **B 6088**

bank. spojení: xxxxxxxxxxx, č. účtu: xxxxxxxxxxx

zastoupena: **Ing. Tomášem Slavíčkem, předsedou představenstva**

Ing. Ivanem Pomykáčkem, místopředsedou představenstva

Mgr. Ing. Evou Kudynovou Klimtovou, místopředsedou představenstva

Korespondenční adresa: **Praha 3, Žižkov, Olšanská 2643/1a, PSČ 130 80**

(dále jen „**Zhotovitel**“)

číslo smlouvy: **19 062 201**

dnešního dne uzavřely tuto smlouvu (dále jen „**Smlouva**“) v souladu s ust. § 2586 a násl. zákona č. 89/2012 Sb., občanský zákoník, ve znění pozdějších předpisů (dále jen „**občanský zákoník**“).

Smluvní strany, vědomy si svých závazků v této Smlouvě obsažených a s úmyslem být touto Smlouvou vázány, dohodly se na následujícím znění Smlouvy:

1. ÚVODNÍ USTANOVENÍ

- 1.1 Objednatel prohlašuje, že je státní organizací, která vznikla k 1.1.2003 na základě zákona č. 77/2002 Sb., o akciové společnosti České dráhy, státní organizaci Správa železniční dopravní cesty, ve znění pozdějších předpisů, splňuje veškeré podmínky a požadavky v této Smlouvě stanovené a je oprávněn tuto Smlouvu uzavřít a řádně plnit povinnosti v ní obsažené.
- 1.2 Zhotovitel prohlašuje, že splňuje veškeré podmínky a požadavky v této Smlouvě stanovené a je oprávněn tuto Smlouvu uzavřít a řádně plnit povinnosti v ní obsažené.
- 1.3 Zhotovitel dále prohlašuje, že ke dni uzavření této Smlouvy není vůči němu vedeno řízení dle zákona č. 182/2006 Sb., o úpadku a způsobech jeho řešení (insolvenční zákon), ve znění pozdějších předpisů a zavazuje se Objednatele bezodkladně informovat o všech skutečnostech o hrozícím úpadku, popř. o prohlášení úpadku jeho společnosti, stejně jako o změnách v jeho kvalifikaci, kterou prokázal v rámci své nabídky na plnění Veřejné zakázky v dále uvedeném smyslu.
- 1.4 Zhotovitel dále prohlašuje, že se ke dni uzavření této Smlouvy řádně seznámil se všemi Interními předpisy Objednatele, které se týkají předmětného Díla, které jsou vymezeny v Technických kvalitativních podmínkách staveb státních drah.
- 1.5 Pojmy s velkým počátečním písmenem, které nejsou definovány v této Smlouvě, mají význam uvedený v obchodních podmínkách, které tvoří Přílohu č. 2 této Smlouvy (dále jen „**Obchodní podmínky**“).

2. ÚČEL SMLOUVY

- 2.1 Objednatel oznámil odesláním Výzvy 5 dodavatelům prostřednictvím profilu zadavatele: <https://zakazky.szdc.cz/> dne 31.01.2019 pod evidenčním číslem 61818238 svůj úmysl zadat veřejnou zakázku s názvem „Výstavba lávky v ŽST Praha-Smíchov“ (dále jen „Veřejná zakázka“). Na základě tohoto zadávacího řízení byla pro plnění Veřejné zakázky vybrána jako ekonomicky nejvhodnější nabídka Zhotovitele (dále jen Nabídka).
- 2.2 Účelem této Smlouvy je realizace předmětu plnění Veřejné zakázky dle zadávací dokumentace Veřejné zakázky (dále jen „**Zadávací dokumentace**“) a stanovení způsobu a podmínek její realizace pro Objednatele.
- 2.3 Zhotovitel touto Smlouvou garantuje Objednateli splnění předmětu Veřejné zakázky a všech z toho vyplývajících podmínek a povinností podle Zadávací dokumentace a Nabídky Zhotovitele. Tato garance je nadřazena ostatním podmínkám a garancím uvedeným v této Smlouvě. Pro vyloučení jakýchkoliv pochybností to znamená, že:
 - 2.3.1 v případě jakékoliv nejistoty ohledně výkladu ustanovení této Smlouvy budou tato ustanovení vykládána tak, aby v co nejširší míře zohledňovala účel Veřejné zakázky vyjádřený Zadávací dokumentací,
 - 2.3.2 v případě chybějících ustanovení této Smlouvy budou použita dostatečně konkrétní ustanovení Zadávací dokumentace nebo Nabídky Zhotovitele,
 - 2.3.3 Zhotovitel je vázán svou Nabídkou předloženou Objednateli v rámci zadávacího řízení na zadání Veřejné zakázky, která se pro úpravu vzájemných vztahů vyplývajících z této Smlouvy použije subsidiárně.

3. PŘEDMĚT, CENA A HARMONOGRAM PLNĚNÍ SMLOUVY

- 3.1 Zhotovitel se zavazuje v souladu s touto Smlouvou provést Dílo spočívající ve zhotovení Záměru projektu dle specifikace uvedené v Příloze č. 1 této Smlouvy, a předat jej Objednateli
- 3.2 Objednatel se zavazuje Zhotoviteli poskytnout veškerou nezbytnou součinnost k provedení Díla.
- 3.3 Objednatel se zavazuje řádně provedené Dílo převzít a za řádně zhotovené Dílo zaplatit Zhotoviteli za podmínek stanovených touto Smlouvou celkovou Cenu Díla ve výši dle Přílohy č. 4 této Smlouvy, přičemž celková Cena Díla je:
- Cena Díla bez DPH: **916 800,-Kč**
- slovy: **devětsetšestnácttisícsmsetkorun českých**
- 3.4 Smluvní strany se dohodly, že stane-li se Zhotovitel nespolehlivým plátcem, ve smyslu ust. § 106a zákona č. 235/2004 Sb., o dani z přidané hodnoty, ve znění pozdějších předpisů nebo daňový doklad Zhotovitele bude obsahovat číslo bankovního účtu, na který má být plněno, aniž by bylo uvedeno ve veřejném registru spolehlivých účtů, vedeném správcem daně, je Objednatel oprávněn z finančního plnění uhradit DPH přímo místně a věcně příslušnému správci daně Zhotovitele.
- 3.5 Zhotovitel se v souladu se svou Nabídkou zavazuje dokončit a předat Objednateli Dílo nebo jeho jednotlivé části v termínech uvedených v harmonogramu obsaženém v Příloze č. 5 této Smlouvy (dále jen „**Harmonogram plnění**“).
- 3.6 Práva a povinnosti smluvních stran se řídí touto Smlouvou včetně jejích příloh. V případě jakéhokoliv rozporu mezi textem této Smlouvy a textem jejích příloh se použije zvláštní úprava obsažená v textu této Smlouvy.
- 3.7 Smluvní strany se dohodly, že Zhotovitel na sebe přebírá nebezpečí změny okolností ve smyslu ust. § 1765 odst. 2 a § 2620 odst. 2 občanského zákoníku. Tzn., že Zhotoviteli nevznikne vůči Objednateli při změně okolností právo domáhat se obnovení jednání o Smlouvě ani zvýšení Ceny za Dílo ani zrušení Smlouvy.
- 3.8 Ust. § 2605 odst. 1 občanského zákoníku se nepoužije. Dílo je provedeno tehdy, je-li dokončeno řádně a včas a Objednatelem převzato sjednaným způsobem.
- 3.9 Místem plnění Díla je: Správa železniční dopravní cesty, státní organizace, Stavební správa západ, Sokolovská 278/1955, 190 00 Praha.

4. ZÁRUKY ZHOTOVITELE

- 4.1 Bankovní záruka za provedení Díla dle čl. 11 Obchodních podmínek se nevyžaduje. Ustanovení dle čl. 11 Obchodních podmínek se v případě této Smlouvy neuplatní.
- 4.2 Zhotovitel bude pro Objednatele zpracovávat osobní údaje třetích stran, které jsou v souladu s platnou právní úpravou nezbytné pro uzavření smluv uvedených v Příloze č.3b) této Smlouvy. Pokud Zhotovitel bude zpracovávat na základě výslovného pokynu Objednatele osobní údaje, které nejsou uvedeny v předchozí větě, budou tyto další osobní údaje zpracovávány za stejných podmínek.
- 4.3 Zhotovitel se zavazuje přijmout vhodná technická a organizační opatření podle nařízení Evropského parlamentu a Rady (EU) 2016/679 ze dne 27. dubna 2016 o ochraně fyzických osob v souvislosti se zpracováním osobních údajů a o volném pohybu těchto údajů a o zrušení směrnice 95/46 ES (obecné nařízení o ochraně

osobních údajů) (dále jen GDPR), které se na něj jako na zpracovatele vztahují a plnění těchto povinností na vyžádání doložit Objednateli.

5. ZÁVĚREČNÁ USTANOVENÍ

- 5.1 Práva a povinnosti smluvních stran vyplývající z této Smlouvy se řídí občanským zákoníkem a ostatními příslušnými právními předpisy českého právního řádu.
- 5.2 Tato Smlouva nabývá platnosti dnem jejího podpisu poslední Smluvní stranou a účinnosti dnem uveřejnění v registru smluv.
- 5.3 Tuto Smlouvu je možné měnit pouze písemnou dohodou smluvních stran ve formě číslovaných dodatků této Smlouvy, podepsaných za každou smluvní stranu osobou nebo osobami oprávněnými jednat za smluvní stranu.
- 5.4 Smluvní strany podpisem této Smlouvy vylučují, že se při právním styku mezi smluvními stranami přihlíží k obchodním zvyklostem, které tak nemají přednost před ustanoveními zákona dle ust. § 558 odst. 2 občanského zákoníku.
- 5.5 Smluvní strany se dohodly, že možnost zhojení nedostatku písemné formy právního jednání se vylučuje, a že neplatnost právního jednání, pro něž si smluvní strany sjednaly písemnou formu, lze namítnout kdykoliv. Tzn., že mezi smluvními stranami neplatí ust. § 582 odst. 1 první věta a odst. 2 občanského zákoníku.
- 5.6 Smluvní strany se ve smyslu ust. § 630 odst. 1 občanského zákoníku dohodly, že promlčení práv plynoucích z ust. odst. 15.6, 16.14 a 17.15 Obchodních podmínek trvá patnáct let. Tato lhůta je počítána ode dne, kdy právo mohlo být uplatněno poprvé.
- 5.7 Žádné úkony či jednání ze strany Objednatele nelze považovat za příslib uzavření Smlouvy nebo dodatku k ní. V souladu s ust. § 1740 odst. 3 občanského zákoníku Objednatel nepřipouští přijetí návrhu na uzavření Smlouvy s dodatkem nebo odchylkou, čímž druhá smluvní strana podpisem Smlouvy souhlasí.
- 5.8 Veškerá práva a povinnosti vyplývající z této Smlouvy přecházejí, pokud to povaha těchto práv a povinností nevylučuje, na právní nástupce smluvních stran. Žádná ze stran není oprávněna převést jakákoliv práva či povinnosti nebo jejich část na třetí osobu bez předchozího písemného souhlasu druhé smluvní strany.
- 5.9 Ukončením účinnosti této Smlouvy nejsou dotčena ustanovení Smlouvy ve znění jejích příloh týkající se licencí, záruk, nároků z odpovědnosti za vady, nároky z odpovědnosti za škodu a nároky ze smluvních pokut, pokud vznikly před ukončením účinnosti Smlouvy, ustanovení o ochraně informací, ani další ustanovení a nároky, z jejichž povahy vyplývá, že mají trvat i po zániku účinnosti této Smlouvy.
- 5.10 Pokud by se kterékoliv ustanovení této Smlouvy ukázalo být neplatným nebo nevynutitelným, nebo se jím stalo po uzavření této Smlouvy, pak tato skutečnost nepůsobí neplatnost ani nevynutitelnost ostatních ustanovení této Smlouvy, nevyplyvá-li z donucujících ustanovení právních předpisů jinak. Smluvní strany se zavazují bez zbytečného odkladu po výzvě kterékoliv strany takové neplatné či nevynutitelné ustanovení nahradit platným a vynutitelným ustanovením, které je svým obsahem nejbližší účelu neplatného či nevynutitelného ustanovení.

- 5.11 Tato Smlouva je vyhotovena ve **čtyřech (4)** vyhotoveních, z nichž Objednatel obdrží **dvě (2)** vyhotovení a Zhotovitel obdrží **dvě (2)** vyhotovení.
- 5.12 Obě Smluvní strany souhlasí v souvislosti s aplikací zákona č. 340/2015 Sb. (zákon o registru smluv, dále jen ZRS) s uveřejněním této Smlouvy v registru smluv v rozsahu vyžadovaném ZRS a současně souhlasí se zveřejněním údajů o identifikaci Smluvních stran, předmětu Smlouvy, jeho ceně či hodnotě a datu uzavření této Smlouvy. Obě Smluvní strany zašlou správci registru smluv elektronický obraz Smlouvy a jejich příloh a metadata vyžadovaná ZRS, a to do 30 kalendářních dnů od uzavření Smlouvy. Zhotovitel podpisem této Smlouvy zároveň výslovně stvrzuje, že souhlasí s případným zveřejněním těla Smlouvy (tzn. bez jejích příloh s výjimkou Obchodních podmínek) na internetových stránkách Objednatele
- 5.13 Smluvní strany výslovně prohlašují, že údaje a další skutečnosti uvedené v této smlouvě, vyjma částí označených ve smyslu následujícího odstavce této smlouvy, nepovažují za obchodní tajemství ve smyslu ustanovení § 504 zákona č. 89/2012 Sb., občanský zákoník, ve znění pozdějších předpisů (dále jen „obchodní tajemství“), a že se nejedná ani o informace, které nemohou být v registru smluv uveřejněny na základě ustanovení § 3 odst. 1 ZRS.
- 5.14 Jestliže smluvní strana označí za své obchodní tajemství část obsahu smlouvy, která v důsledku toho bude pro účely uveřejnění smlouvy v registru smluv znečitelněna, nese tato smluvní strana odpovědnost, pokud by smlouva v důsledku takového označení byla uveřejněna způsobem odporujícím ZRS, a to bez ohledu na to, která ze stran smlouvu v registru smluv uveřejnila. S částmi smlouvy, které druhá smluvní strana neoznačí za své obchodní tajemství před uzavřením této smlouvy, nebude Objednatel jako s obchodním tajemstvím nakládat a ani odpovídat za případnou škodu či jinou újmu takovým postupem vzniklou. Označením obchodního tajemství ve smyslu předchozí věty se rozumí doručení písemného oznámení Zhotovitele Objednateli obsahujícího přesnou identifikaci dotčených částí smlouvy včetně odůvodnění, proč jsou za obchodní tajemství považovány. Zhotovitel je povinen výslovně uvést, že informace, které označil jako své obchodní tajemství, naplňují současně všechny definiční znaky obchodního tajemství, tak jak je vymezeno v ustanovení § 504 občanského zákoníku, a zavazuje se neprodleně písemně sdělit Objednateli skutečnost, že takto označené informace přestaly naplňovat znaky obchodního tajemství.
- 5.15 Osoby uzavírající tuto Smlouvu za Smluvní strany souhlasí s uveřejněním svých osobních údajů, které jsou uvedeny v této Smlouvě, spolu se Smlouvou v registru smluv. Tento souhlas je udělen na dobu neurčitou.
- 5.16 Součástí Smlouvy tvoří tyto přílohy:
- Příloha č. 1: Specifikace Díla
 - Příloha č. 2: Obchodní podmínky – OP/ZP-DUR/ 12/18
 - Příloha č. 3: Technické podmínky:
 - a) Technické kvalitativní podmínky staveb státních drah (TKP Staveb)
 - b) Všeobecné technické podmínky- přípravná dokumentace stavby – VTP/ZP/02/18
 - c) Zvláštní technické podmínky –
ZTP/ZP/Výstavba lávky v ŽST Praha-Smíchov

<u>Příloha č. 4:</u>	Rozpis Ceny Díla
<u>Příloha č. 5:</u>	Harmonogram plnění
<u>Příloha č. 6:</u>	Oprávněné osoby
<u>Příloha č. 7:</u>	Seznam požadovaných pojištění
<u>Příloha č. 8:</u>	Seznam poddodavatelů
<u>Příloha č. 9</u>	Související dokumenty

Smluvní strany prohlašují, že si tuto Smlouvu přečetly, že s jejím obsahem souhlasí a na důkaz toho k ní připojují svoje podpisy.

Za Objednatele:

V Praze dne 13.3.2019

Za Zhotovitele:

V Praze dne 11.3.2019

Ing. Petr Hofhanzl
ředitel
Stavební správa západ

Mgr. Ing. Eva Kudynová Klimtová
místopředseda představenstva
SUDOP PRAHA a.s.

Ing. Ivan Pomykáček
místopředseda představenstva
SUDOP PRAHA a.s.

Příloha č. 1
Specifikace Díla

1. Předmětem díla je:

- Předmětem zadání je vypracování Záměru projektu (dále ZP) dle Směrnice MD č. V-2/2012 pro investiční stavbu „Výstavba lávky v ŽST Praha-Smíchov“.
 - Součástí příloh ZP bude zpracování variantního modelu toků pěší dopravy mezi oběma konci lávky, resp. ze západní strany na jednotlivá nástupiště.
 - Nad rámec kapitoly 2.2 VTP bude dokumentace projednána s Institutem plánování a rozvoje hl. m. Prahy, Odborem strategických investic MHMP, Odborem správy a prodeje majetku (O32) GŘ ČD, a.s. a společností SEKYRA GROUP, a.s.
- 2. Požadavky na rozsah a zpracování ZP** jsou definovány Všeobecnými technickými podmínkami – příloha č. 3b)
- 3. Upřesňující podmínky pro zpracování ZP** jsou uvedeny ve Zvláštních technických podmínkách – příloha č. 3c)

Příloha č. 2

Obchodní podmínky

Obchodní podmínky – **OP/ZP-DUR/ 12/18**

Příloha č. 3

Technické podmínky:

a) Technické kvalitativní podmínky staveb státních drah (TKP Staveb)

Technické kvalitativní podmínky staveb státních drah (TKP Staveb) nejsou pevně připojeny ke Smlouvě, jsou přístupné na <http://typdok.tudc.cz>. Smluvní strany podpisem této Smlouvy stvrzují, že jsou s obsahem TKP Staveb plně seznámeny a že v souladu s ust. § 1751 občanského zákoníku TKP Staveb tvoří část obsahu Smlouvy. TKP Staveb jsou pro Zhotovitele závazné s aplikací platných předpisů uvedených v příslušné kapitole TKP Staveb.

b) Všeobecné technické podmínky - VTP/ZP/02/18

- tvoří samostatnou přílohu smlouvy

c) Zvláštní technické podmínky - ZTP/ZP/„Výstavba lávky v ŽST Praha-Smíchov“ ze dne 29.1.2019

- tvoří samostatnou přílohu smlouvy

Příloha č. 4

Rozpis Ceny Díla

- **Cena za zpracování záměru projektu a přípravné dokumentace** podle členění na základní a dodatečné služby:

1. Základní služby

Položka	Popis	Měrná jednotka	Množství *)	Jednotková cena *)	Cena celkem *)
1	Záměr projektu (v rozsahu Směrnice č. V – 2/2012 v platném znění a dle požadavku VTP a ZTP)	hod			
2	Definitivní odevzdání záměru projektu dle SOD v listinné formě (dle požadavku VTP a ZTP)	ks			
3	Definitivní odevzdání záměru projektu a dle SOD v elektronické formě (dle požadavku VTP a ZTP)	ks			
4	Variantsní model toků pěší dopravy	hod			
Celkem za základní služby:					

Všechny ceny jsou uvedené v Kč bez DPH.

2. Dodatečné služby

Položka	Popis	Měrná jednotka	Množství *)	Jednotková cena *)	Cena celkem *)
5	Projednání Záměru projektu v rozsahu stanoveném Zadávací dokumentací	hod			
Celkem za dodatečné služby:					

Všechny ceny jsou uvedené v Kč bez DPH.

3. Cena Díla:

<u>Cena Díla (bez DPH)</u>	<u>Výše DPH</u>	<u>Cena Díla (s DPH)</u>
916 800,- Kč	192 528,- Kč	1 109 328,-Kč

4. Rozpis jednotlivých položek Ceny Díla podle členění na Dílčí etapy zpracování díla

<u>Specifikace položky</u>	<u>Cena položky (bez DPH)</u>	<u>Cena položky (s DPH)</u>
1. dílčí etapa:	366 720 Kč (40 % ceny díla)	443 731 Kč
2. dílčí etapa:	275 040 Kč (30 % ceny díla)	332 798 Kč
3. dílčí etapa:	183 360 Kč (20 % ceny díla)	221 866 Kč
Ukončení díla:	91 680 Kč (10 % ceny díla)	110 933 Kč
Celkem:	916 800,- Kč	1 109 328,- Kč

Příloha č. 5
Harmonogram plnění

Část	Termín plnění	Popis činností prováděných v dílčí etapě	Podmínky dokončení dílčí etapy
Zahájení prací	ihned po účinnosti SOD	-	-
1. dílčí etapa	do 3 měsíců od účinnosti SOD	Předložení variantního modelu toků pěší dopravy k připomínkám	Předávací protokol podepsaný zadavatelem
2. dílčí etapa	do 4 měsíců od účinnosti SOD	Předložení variantního modelu toků pěší dopravy po připomínkách Předložení Záměru projektu k připomínkám	Předávací protokol podepsaný zadavatelem
3. dílčí etapa	do 6 měsíců od účinnosti SOD	Předložení čistopisu Záměru projektu se zapracovanými připomínkami ke schválení v CK MD včetně povinných příloh a podrobné kalkulace CIN	Předávací protokol podepsaný zadavatelem
Ukončení díla	do 1 měsíce od schválení ZP v CK MD	Předložení čistopisu Záměru projektu se zapracovanými připomínkami z CK MD včetně povinných příloh a podrobné kalkulace CIN	Předávací protokol podepsaný zadavatelem

Příloha č. 6
Oprávněné osoby

Za Objednatele:

- ve věcech smluvních (*mimo podpisu této smlouvy a jejích dodatků*):

Jméno a příjmení	
Adresa	
E-mail	
Telefon	

- ve věcech obchodních a technických:

Jméno a příjmení	
Adresa	
E-mail	
Telefon	

- ve věcech technických:

Jméno a příjmení	
Adresa	
E-mail	
Telefon	

Za Zhotovitele: ve věcech smluvních a obchodních:

Jméno a příjmení	
Adresa	
E-mail	
Telefon	
Fax	-----

- ve věcech technických:

Jméno a příjmení	
Adresa	
E-mail	
Telefon	
Fax	-----

- vedoucí týmu:

Jméno a příjmení	
Adresa	
E-mail	
Telefon	
Fax	-----

- specialista na mostní a inženýrské konstrukce: oprávněn k jednání za Zhotovitele

Jméno a příjmení	
Adresa	
E-mail	
Telefon	
Fax	-----

- specialista na hodnocení ekonomické efektivity: oprávněn k jednání za Zhotovitele

Jméno a příjmení	
Adresa	
E-mail	
Telefon	
Fax	-----

Osoby oprávněné jednat ve věcech smluvních a obchodních jsou oprávněny v rámci této Smlouvy vést s druhou stranou jednání obchodního a smluvního charakteru.

Osoby oprávněné jednat ve věcech technických jsou oprávněny v rámci této Smlouvy vést s druhou stranou jednání technického charakteru. Dále jsou oprávněny provádět činnosti a úkony, o nichž to stanoví tato Smlouva.

Příloha č. 7
Seznam požadovaných pojištění

- **Objednatel vyžaduje, aby Zhotovitel v souladu se Smlouvou prokázal následující pojištění:**

DRUH POJIŠTĚNÍ	MINIMÁLNÍ VÝŠE POJISTNÉHO PLNĚNÍ
Pojištění odpovědnosti za škodu způsobenou Zhotovitelem při výkonu podnikatelské činnosti třetím osobám	1 000 000,- Kč

Společnost SUDOP PRAHA a.s. je pojištěna do výše 200 000 000,- Kč.

Příloha č. 8
Seznam poddodavatelů

IDENTIFIKACE PODDODAVATELE (obchodní firma, sídlo a IČO)	VĚCNÝ ROZSAH PODDODÁVKY	HODNOTA PODDODÁVKY V % Z CENY za zpracování Záměru projektu
-----	-----	-----
CELKEM %		0 %

Příloha č. 9

Související dokumenty

1. Technická studie lávky – ŽST Praha-Smíchov (SUDOP PRAHA a.s. 05/2017)
2. Architektonické pojetí lokality Smíchov City

1. Technická studie lávky – ŽST Praha-Smíchov (SUDOP PRAHA a.s. 05/2017)

Objednatel:

Smíchov Station Development, a.s.

Smíchov Station Development, a.s.
U Sluncové 666/12a
180 00, Praha 8 Karlín

Generální projektant:



SUDOP PRAHA a.s.
Olšanská 1a, 130 80 Praha 3
tel.: + [redacted]
fax: + [redacted]
e-mail: [redacted]

Hlavní inženýr projektu:

Datum:

05 / 2017

Název akce:

TECHNICKÁ STUDIE LÁVKY - ŽST Praha-Smíchov

Číslo smlouvy:

17 124 206

Projektový stupeň:

STUDIE

LIMITY NÁVRHU LÁVKY

Studie slouží jako podklad pro vlastní návrh lávky pro pěší. Základním úkolem bylo vytvořit návrh s promítnutím hlavních limitů vyplívajících z nároků na stavbu na dráze. Do návrhu se, kromě norem a prostorových možností, promítají také nároky technických složek SŽDC a správců objektů nádraží (SŽDC).

Základní prostorové limity jsou zakresleny v přiložené výkresové části. Limity jsou následující:

- Prostorové vymezení podpor konstrukce lávky – ve výkresech je vymezen prostor pro umístění podpor v rámci jednotlivých nástupišť (projekt REKONSTRUKCE ŽST PRAHA-SMÍCHOV počítá se stavební připraveností pro umístění základů), je vymezen rozsah podpor v prostoru nad nástupištěm.

- Je vymezen spodní líc konstrukce lávky (spodní líc je závazný a nelze ho umístit níže) a také předpokládaná pochozí úroveň lávky.

- půdorysné umístění lávky je řešeno v návaznosti na prostorové možnosti v předprostoru nádraží a také na předjednaný zásah do stávající budovy (projednáno se správcí objektu SŽDC).

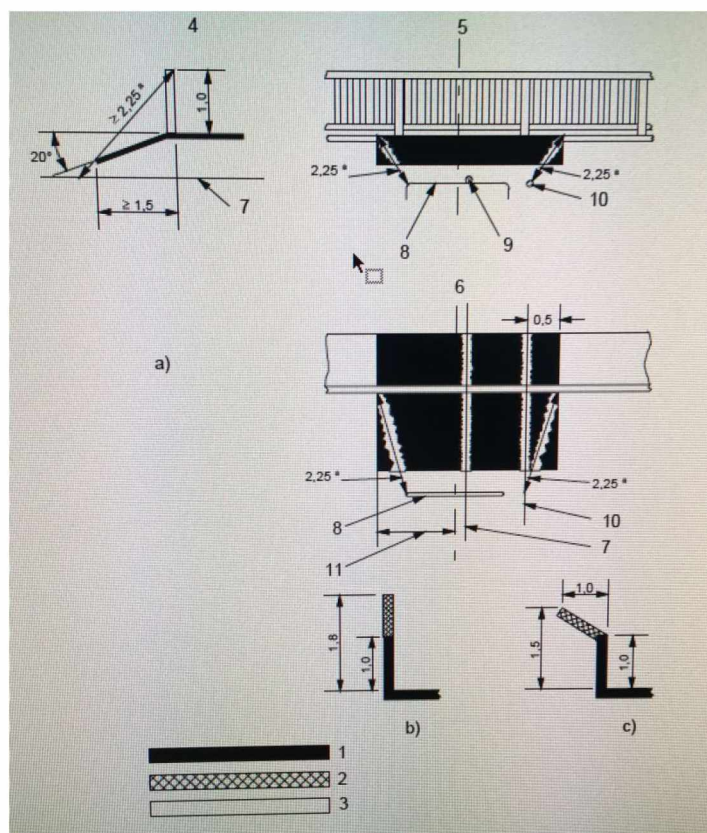
- napojení na jednotlivá nástupiště je řešeno pomocí eskalátoru (světlá šířka je 1m), schodiště (dle drážních předpisů je minimální světlá šířka mezi madly 1600mm) a výtahu (minimální požadavky na velikost kabiny dle drážních předpisů je 1200x2100mm), vymezený prostor před výtahovou šachtou, který nezasahuje do průchozího prostoru lávky je 1500mm. Řešení a uspořádání bylo projednáno a je uzpůsobeno dle požadavků SŽDC. Projekt REKONSTRUKCE ŽST PRAHA-SMÍCHOV počítá s navázáním vertikálních komunikací pod přístřešky. S ohledem na požadavky provozu SŽDC je třeba řešit vertikální propojení jako kryté. Stejně požadavky jsou pak požadovány i v prostoru nad výpravní budovou. Opatření musí zabránit ničení a znečišťování střech budov nádraží – tj. opláštění lávky nad a v blízkosti budovy i z bočních stran.

- nad prostorem kolejiště je u lávky nutno počítat s ochranou proti dotyku (viz obr. níže) zásadní pro návrh je řez zábradlím – nutno řešit dle b) nebo c)

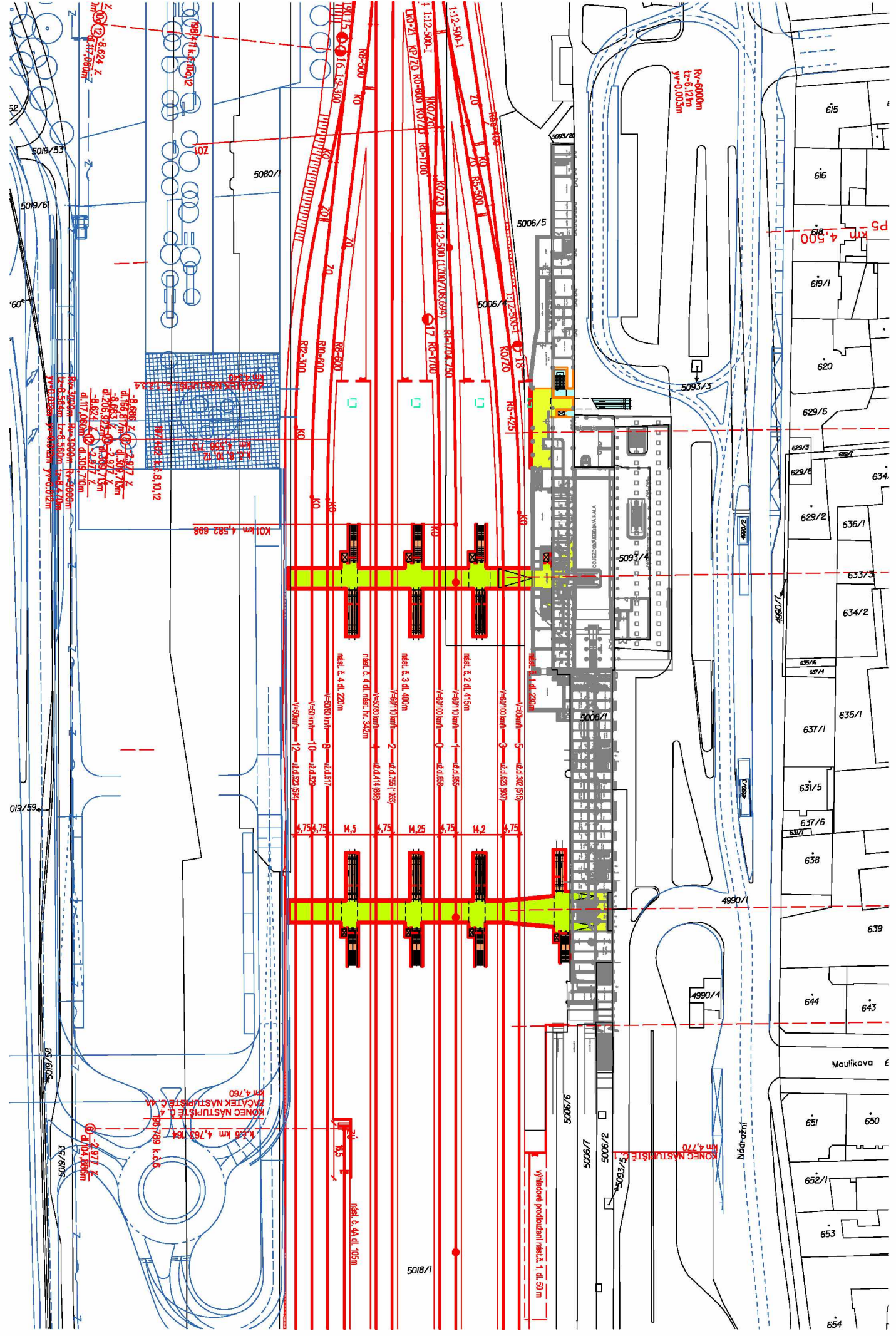
ČSN EN 50122-1 ed. 2

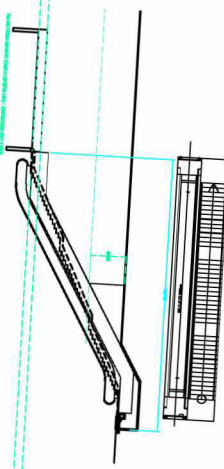
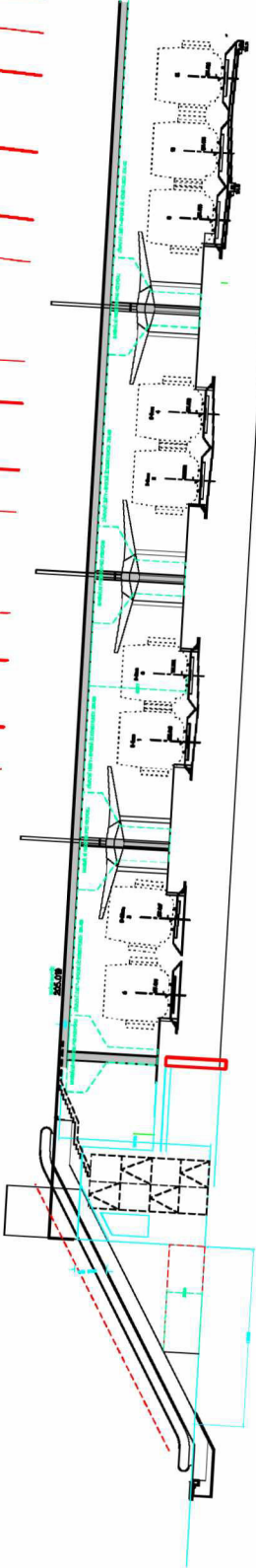
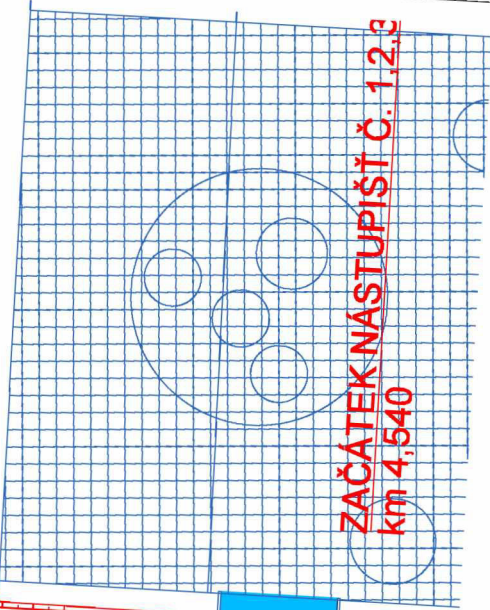
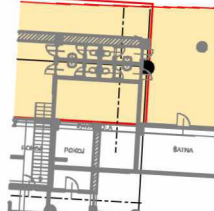
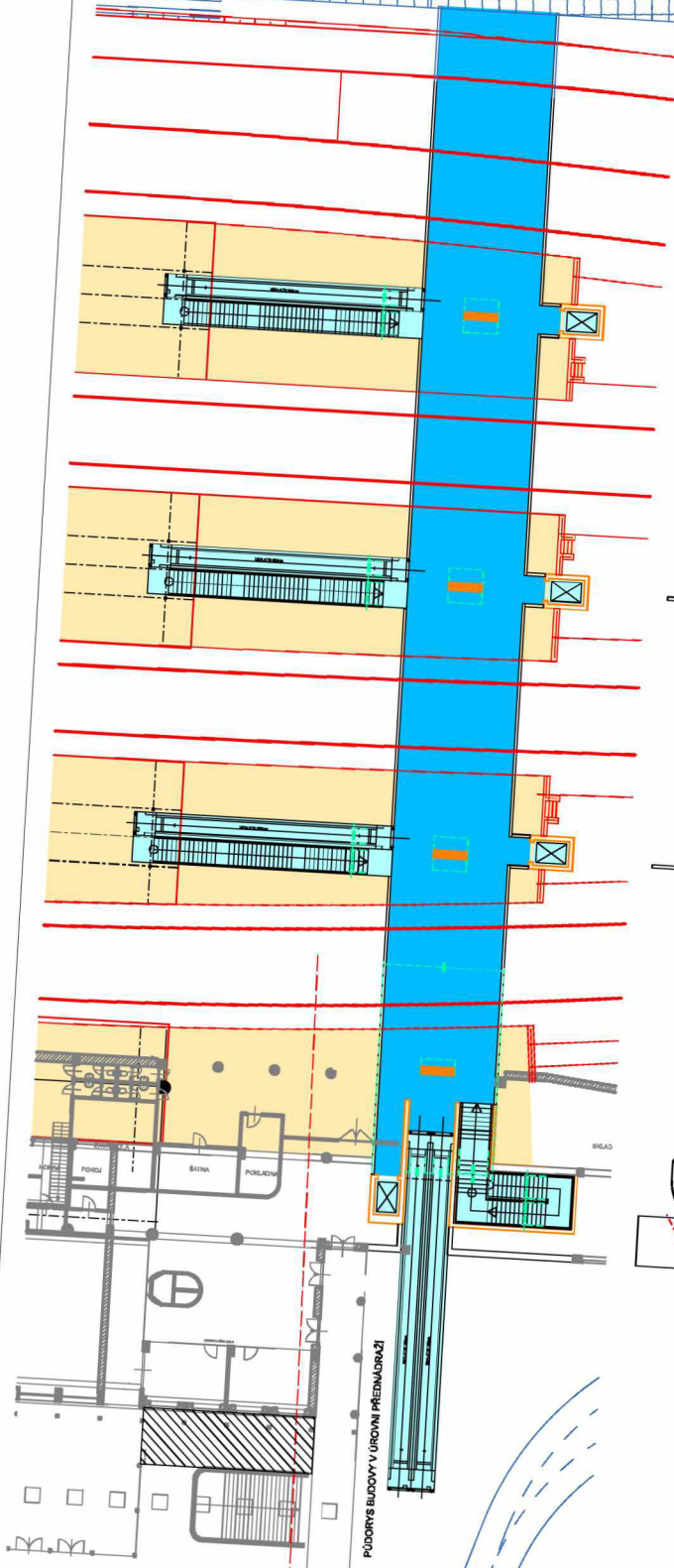
Legenda

- 1 plná stěna nebo zábrana splňující ochranu třídy IP3X definovanou v EN 60529;
- 2 síť s maximální velikostí oka 1 200 mm² (může být také navržena plná stěna);
- 3 zábradlí, síťovaná konstrukce (může být také navržena plná stěna);
- 4 boční pohled;
- 5 čelní pohled;
- 6 půdorys;
- 7 nosné lano trolejového vedení;
- 8 pantograf
- 9 trolejový vodič;
- 10 napájecí vedení;
- 11 poloviční pantografová oblast;



Obrázek A.2 – Příklady zábran podél stran stanoviště přístupnému veřejnosti na ochranu před přímým dotykem živých částí umístěných na vozidle nebo živých částí trolejového vedení vysokého napětí (viz 5.3.2.2)





2. Architektonické pojetí lokality Smíchov City



17. Site plan

Ověřovací doložka změny datového formátu dokumentu podle § 69a zákona č. 499/2004 Sb.

Doložka číslo: 219212

Původní datový formát: application/pdf

UUID původní komponenty: b7d0e7fa-3527-4ddc-821c-3825a9c7c3c9

Jméno a příjmení osoby, která změnu formátu dokumentu provedla:

System ERMS (zpracovatel dokumentu Veronika FUČÍKOVÁ)

Subjekt, který změnu formátu provedl: Správa železniční dopravní cesty, státní organizace

Datum vyhotovení ověřovací doložky: 14.03.2019 14:08:40



94e308eb-dd1a-4aa7-9b4e-41f53fb8354b