

nemovitostí vedeném Katastrálním úřadem pro Zlínský kraj, Katastrální pracoviště Vsetín na LV č. 10001.

(dále jen „Dotčená nemovitost“ nebo též jen „Pozemek“).

2. Budoucí oprávněná prohlašuje, že je investorem stavby zařízení distribuční soustavy – **podzemní elektrické vedení a zařízení o napětí 22kV, podzemní elektrické vedení a zařízení o napětí 0,4kV** (dále jen „**Zařízení distribuční soustavy**“), která se bude nacházet mj. na Dotčené nemovitosti.
3. Budoucí oprávněný bere na vědomí, že se na pozemku mohou nacházet další inženýrské sítě (nad rámec této smlouvy) a není ani vyloučeno, že k tomuto pozemku již byly uzavřeny jiné platné smlouvy o uzavření budoucích smluv o zřízení věcných břemen (služebnosti) pro další inženýrské sítě. Budoucí oprávněný se zavazuje výše uvedenou situaci respektovat a přizpůsobit uložení inženýrských sítí dle této smlouvy skutečnému stavu v terénu, s přihlédnutím k trase ostatních inženýrských sítí. V souvislosti s výše uvedeným je budoucí oprávněný povinen před zahájením stavby zajistit na své náklady a na svoji odpovědnost k pozemku vytyčení inženýrských sítí prostřednictvím jejich správců a přizpůsobit výstavbu stavby skutečnému stavu v terénu. Smluvní strany dle této smlouvy se dohodly, že budoucí povinný nezodpovídá za žádné škody v souvislosti s vytyčením a ukládáním inženýrských sítí dle této smlouvy vzniklé porušením povinností budoucího dle tohoto článku.

Článek III.

Předmět smlouvy o uzavření budoucí smlouvy o zřízení věcného břemene a vlastní budoucí smlouvy o zřízení věcného břemene – služebnosti

1. Předmětem této smlouvy je sjednání podmínek pro uzavření vlastní budoucí smlouvy ke zřízení a vymezení věcného břemene - zřízení umístění a provozování zařízení distribuční soustavy podle § 25 odst. 4 energetického zákona a ve smyslu obecných ustanovení o služebnosti podle § 1257 až § 1266 občanského zákoníku, nepodléhající úpravě služebnosti inženýrské sítě ve smyslu § 1267 a násl. občanského zákoníku z důvodu odlišného jejího obsahu a účelu oproti zvláštní právní úpravě stanovené energetickým zákonem (dále jen „věcné břemeno“, ve vztahu k vlastní budoucí smlouvě o zřízení věcného břemene (dále jen „Vlastní smlouva“).
2. Smluvní strany se za účelem umístění Zařízení distribuční soustavy na Dotčené nemovitosti a za účelem jejího provozování dohodly na zřízení věcného břemene, jehož obsahem je právo Budoucí oprávněné na Dotčené nemovitosti umístit, zřídit, provozovat, opravovat, činit údržbu Zařízení distribuční soustavy.
3. Budoucí oprávněný se zavazuje po dokončení stavby Zařízení distribuční soustavy provést zaměření její přesné polohy a vyhotovit technický podklad (geometrický plán pro vyznačení rozsahu věcného břemene), vyhotovit Vlastní smlouvu a zaslat Budoucí povinné písemnou výzvu k uzavření Vlastní smlouvy, jejíž přílohou bude vyhotovený geometrický plán pro vyznačení rozsahu věcného břemene na Dotčené nemovitosti.
4. Předpokládaný rozsah omezení Dotčené nemovitosti věcným břemenem činí 234,57 m² a nepřesáhne rozsah vyznačený v situačním snímku tvořícím přílohu č. 1 této smlouvy.
5. Budoucí oprávněná vyzve ve lhůtě do 6 kalendářních měsíců ode dne právní moci kolaudačního rozhodnutí/vydání kolaudačního souhlasu, jímž se povoluje užívání stavby Zařízení distribuční soustavy, nejpozději však do 2 let od uzavření této smlouvy o smlouvě budoucí, Budoucí povinnou k uzavření Vlastní smlouvy za podmínek sjednaných touto smlouvou o smlouvě budoucí o zřízení věcného břemene (dále jen Smlouva o smlouvě budoucí). Spolu s výzvou předloží Budoucí oprávněná Budoucí povinné, návrh Vlastní smlouvy. Budoucí povinná se zavazuje Vlastní smlouvu uzavřít nejpozději do 90 dnů ode dne doručení výzvy a návrhu dle tohoto ustanovení.
6. Do doby uzavření Vlastní smlouvy jsou Smluvní strany vázány obsahem této Smlouvy o smlouvě budoucí a zavazují se, že neučiní žádné právní ani jiné kroky, které by vedly ke zmaření jejího účelu.
7. Smluvní strany se dohodly, že práva odpovídající věcnému břemeni, k jejichž vzniku dojde až zřízením věcného břemene na základě Vlastní smlouvy, budou zřízena úplatně.

8. Výše jednorázové náhrady vyplacená straně povinné za zřízení výše popsaných práv odpovídajících věcnému břemeni bude činit 17.793 Kč /slovy sedmáct tisíc sedm set devadesát tři korun českých.
9. Vzájemně dohodnutá náhrada bude provedena Oprávněnou ve prospěch Povinné ke dni podpisu smlouvy o zřízení věcného břemene - služebnosti na základě faktury (daňového dokladu) vystavené na **ČEZ Distribuce, a. s.**, IČ: 24729035, DIČ CZ24729035, se sídlem Děčín, Děčín IV-Podmokly, Teplická 874/8, PSČ 405 02, zápis v obchodním rejstříku vedený Krajským soudem v Ústí nad Labem, oddíl B, vložka 2145, a zaslano na adresu ČEZ Distribuce, a. s., 28. října 3123/152, 709 02 OSTRAVA, se splatností do 30 dnů ode dne vystavení faktury. Pro účely této smlouvy se tato platba považuje za uhrazenou dnem, kdy bude částka připsána na účet budoucího povinného. Za datum uskutečnění zdanitelného plnění se považuje den vystavení faktury (daňového dokladu).
10. Strana budoucí povinná z věcného břemene prohlašuje, že smlouva o smlouvě budoucí zřízení věcného břemene a právu provést stavbu podle této smlouvy schválila Rada Města Vsetín dne 23. ledna 2019, usnesením č. 41/4/RM/2019, ve smyslu ust. § 41 zák. č. 128/2000 Sb. o obcích, ve znění pozdějších předpisů.
11. Oprávněná vezme na vědomí, že město Vsetín je povinný subjekt k poskytování informací dle zákona č. 106/1999 Sb., o svobodném přístupu k informacím a zákona č. 340/2015 Sb., o registru smluv, v platném znění. Oprávněná souhlasí se zpřístupněním či uveřejněním celé této smlouvy v jejím plném znění, jakož i všech jednání a okolností s jejím uzavřením souvisejících.

Článek IV.

Smlouva o právu provést stavbu

1. Budoucí povinná v souvislosti s přípravou a realizací výstavby Zařízení distribuční soustavy a pro účely územního a stavebního řízení před příslušným stavebním úřadem zřizuje ve prospěch Budoucí oprávněné jako stavebníka v rozsahu, v němž stavba Zařízení distribuční soustavy zasáhne Dotčenou nemovitost, podle Smlouvy o smlouvě budoucí, právo provést stavbu Zařízení distribuční soustavy na Dotčené nemovitosti a to na základě příslušných ustanovení stavebního zákona.
2. Rozsah předpokládaného maximálního dotčení Dotčené nemovitosti stavbou Zařízení distribuční soustavy ve vztahu k Pozemku je totožný, jak je konkrétně vyznačen v situačním snímku v příloze č. 1 výše uvedené Smlouvy o smlouvě budoucí.
3. Budoucí oprávněná touto smlouvou o právu provést stavbu od Budoucí povinné ve sjednaném rozsahu právo provést stavbu podle příslušných ustanovení stavebního zákona přijímá.
4. Účastníci této smlouvy o právu provést stavbu se dohodli, že Budoucí oprávněná je oprávněna provádět na Dotčené nemovitosti výstavbu Zařízení distribuční soustavy prostřednictvím třetích osob. V souvislosti s výstavbou Zařízení distribuční soustavy se Budoucí povinná dále zavazuje umožnit v nezbytném rozsahu Budoucí oprávněné, případně jí určeným třetím osobám, přístup a příjezd na Dotčenou nemovitost, tj. na Pozemek.
5. Budoucí oprávněná se tímto zavazuje v průběhu výstavby Zařízení distribuční soustavy nezasahovat nad nezbytnou míru do vlastnických práv Budoucí povinné k Dotčené nemovitosti. Po skončení prací je Budoucí oprávněná povinna uvést stavbou nedotčenou část Dotčené nemovitosti Zařízení distribuční soustavy do předchozího stavu, a není-li to možné s ohledem na povahu provedených prací, do stavu odpovídajícího předchozímu účelu nebo užívání Dotčené nemovitosti a bezprostředně oznámit tuto skutečnost Budoucí povinné.
6. Budoucí povinná se zároveň zavazuje poskytnout v rámci příslušného řízení o vydání územního souhlasu týkajícího se výstavby Zařízení distribuční soustavy veškerou nezbytně potřebnou součinnost.
7. Budoucí oprávněná se dále zavazuje dodržet tyto podmínky:
 - napojení na stávající inženýrské sítě dle platných ČSN,
 - dodržení podmínek, stanovených správcem komunikací ve vyjádření ze dne 11.1. 2019 pod zn. MUVS2931/2019/OSMISR 246.6

- dodržení podmínek, specifikovaných v zákoně o pozemních komunikacích 13/1997 Sb.,
- u křížení a souběhu přípojek s inženýrskými sítěmi nutno dodržet ČSN 73 60 05 a stanoviska správců sítí,
- dodržení podmínek, stanovených ČSN 839061 – Ochrana stromů, porostu a ploch pro vegetaci při stavebních činnostech,
- věcné břemeno bude zřízeno na dobu existence zařízení.

8. Do otevřeného výkopu nelze uložit další liniové vedení bez příslušného souhlasu města Vsetín a následného uzavření příslušné smlouvy. Toto vedení bude rovněž zpoplatněné dle "Pravidel na jednorázové zpoplatnění věcných břemen uložených do pozemků ve vlastnictví města Vsetín" schválené Radou města Vsetína usnesením ze dne 4. 12. 2012 pod bodem R/55/27. Pokud toto „připoložení“ bude provedeno bez vědomí města Vsetín, bude toto posuzováno jako podstatné porušení této smlouvy, s tím, že povinný je oprávněn od této smlouvy odstoupit.
9. Smluvní strany berou na vědomí, že stejnopis této smlouvy o právu provést stavbu (vč. Smlouvy o smlouvě budoucí, která je na téže listině) bude použit pro účely vydání potřebného povolení dle stavebně právních předpisů k účelu sjednanému smlouvou o právu zřídit stavbu jako doklad o právu založeném danou smlouvou provést na Dotčené nemovitosti podle čl. II. stavbu v souladu se stavebním zákonem.

Článek V. Ostatní ujednání

1. Budoucí povinná se pro případ převodu vlastnického práva k Dotčené nemovitosti smluvně zavazuje převést na nabyvatele Dotčené nemovitosti zároveň práva a povinnosti vyplývající ze Smlouvy o smlouvě budoucí a smlouvy o právu provést stavbu a Budoucí oprávněná se zavazuje k tomuto převodu práv a povinností z této smlouvy poskytnout veškerou nezbytnou součinnost. Budoucí povinná si je vědoma, že porušením závazku převést práva a povinnosti plynoucí z výše uvedených smluv na nabyvatele Dotčené nemovitosti, zakládá Budoucí oprávněné právo na náhradu škody, pokud tato škoda vznikne v příčinné souvislosti s uvedeným porušením této smlouvy.
2. Práva a povinnosti vyplývající ze Smlouvy o smlouvě budoucí a smlouvy o právu provést stavbu přecházejí na právní nástupce Smluvních stran, které se zavazují své právní nástupce s jejím obsahem seznámit.
3. Náklady spojené s vyhotovením Vlastní smlouvy, geometrického plánu a podáním návrhu na vklad do katastru nemovitostí, vč. správního poplatku za vklad práva odpovídajícího věcnému břemenu do katastru nemovitostí se zavazuje uhradit Budoucí oprávněná.

Článek VI. Závěrečná ustanovení

1. Smluvní strany svými podpisy potvrzují, že Smlouva o smlouvě budoucí a smlouva o právu provést stavbu byly sepsány dle jejich svobodné vůle a s jejím obsahem souhlasí.
2. Smlouva o smlouvě budoucí a smlouva o právu provést stavbu může být měněna nebo doplňována pouze formou vzestupně číslovaných písemných dodatků, za předpokladu úplné bezvýhradné shody na jejich obsahu, bez připuštění byť nepatrných odchylek, s předpokladem jejího podpisu oprávněnými zástupci Smluvních stran, jakákoliv ústní ujednání o změnách těchto smluv budou považována za právně neplatná a neúčinná.
3. Budoucí oprávněná bere na vědomí, že město Vsetín je povinný subjekt k poskytování informací dle zákona č. 106/1999 Sb., o svobodném přístupu k informacím a zákona č. 340/2015 Sb. o registru smluv. Budoucí oprávněná souhlasí se zpřístupněním či uveřejněním celé této smlouvy v jejím plném znění včetně identifikačních a osobních údajů budoucí oprávněné, jakož i všech jednání a okolností s jejím uzavřením souvisejících.

4. Smlouva o smlouvě budoucí a o právu zřídit stavbu je vyhotovena ve 4 stejnopisech, z nichž dva stejnopisy obdrží každá ze Smluvních.
5. Tato smlouva a právní vztahy z ní vyplývající se řídí právním řádem České republiky.

Příloha č.1 - Situační snímek se zákresem předpokládaného rozsahu věcného břemene na pozemku.

Ve Vsetíně dne 13.3. 2019

Ve Ostrově dne 21.2. 2019

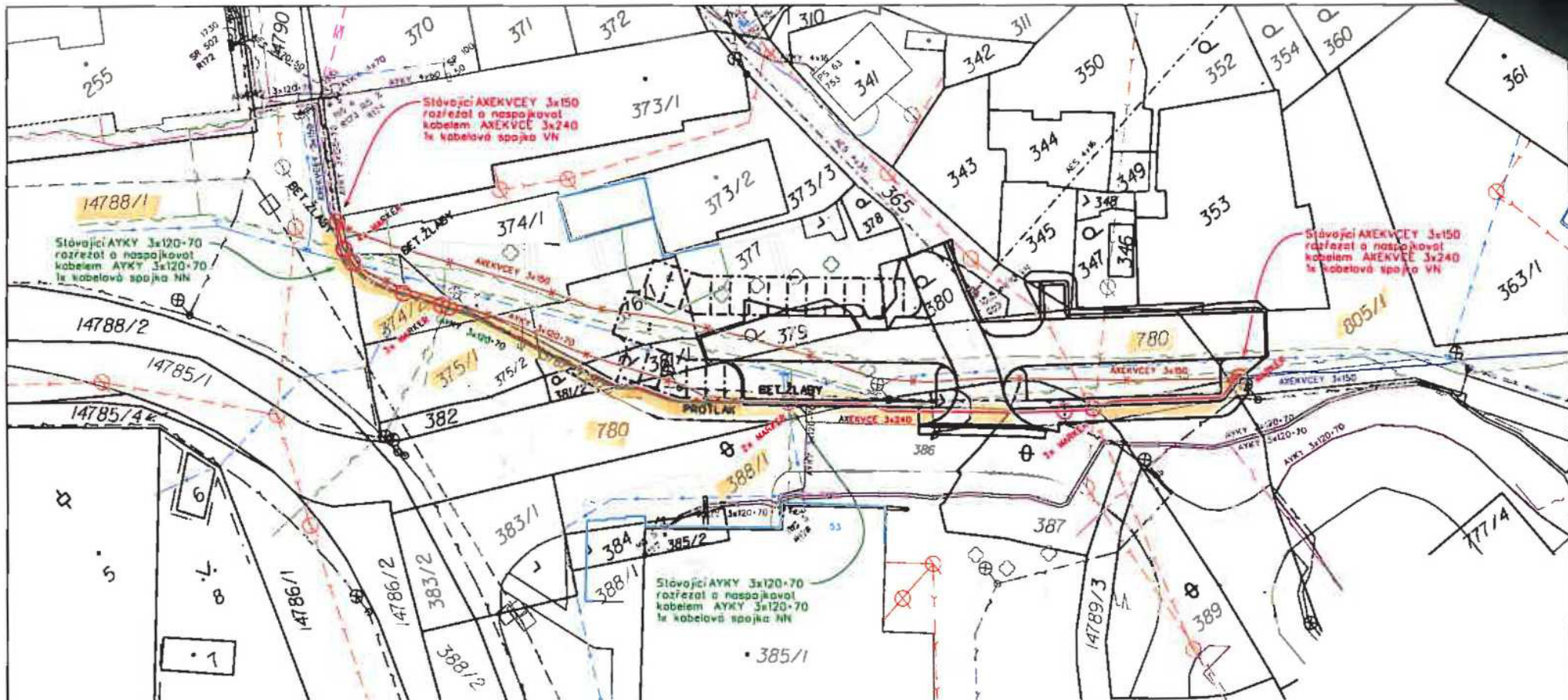


za město Vsetín
starosta města
Budoucí povinná



ČEZ Distribuce, a.s.
Budoucí oprávněná
Vedoucí odd. Inženýring vn,nn





ROZVOVNÁ SOUSTAVA:
 - 3-PEN, AC, 50Hz, 400/230V, TN-C
OCHRANA PŘED URÁZENÍM EL. PROUDEM:
 - nulové článek
 - automatickým odpojením od zdroje nadprůtokovými jističi prvky, dle PNE 33 0000-1, čl. 3.3.3
 - izolací - v nově budovaných částech sítě NN, dle PNE 33 0000-1, čl. 3.2.2.1
 - stupně ochrany do 1000V, dle PNE 33 0000-1, čl. 4.1
 - žvič článek
 - přepážkami nebo kryty, dle PNE 33 0000-1, čl. 3.2.2.3
 - izolací třízón článek, dle PNE 33 0000-1, čl. 3.2.2.4

PROSTORY:

- z hlediska úrazu el. proudem:
 - nebezpečné
 - podle působení vnějších vlivů:
 - V - pod přišošskum, dle PNE 33 0000-2
 - VI - ventozní, dle PNE 33 0000-2

UPOZORNĚNÍ

Před zahájením výkopových prací musí být zaměřeny a vyznačeny všechny důležitě štr. sítě. Pokudli podzemních vedení naleznete vyřadit z dalšího vedení na výkres.

- STÁVAJÍCÍ ZAŘÍZENÍ VN
- STÁVAJÍCÍ ZAŘÍZENÍ NN
- PROJEKTOVANÉ ZAŘÍZENÍ VN
- PROJEKTOVANÉ ZAŘÍZENÍ NN
- RUŠENÉ ZAŘÍZENÍ

LEGENDA:

- NAVRŽENÉ PRAKOVISTÉ 1.ETAPA / 2.ETAPA
- ROZPOJOVACÍ / POJISTKOVÁ SKŘÍŇ
- BETONOVÝ SLOUP JS / KONZOLA
- KABELOVÁ SPOJKA / UZEMNĚNÍ
- KABELOVÉ VEDENÍ NN / VN nahané
- NADZEMNÍ VEDENÍ NN IZOL. VODIČEM
- NADZEMNÍ VEDENÍ NN HOLÝM VODIČEM
- KABELOVÉ VEDENÍ VN
- KABELOVÉ VEDENÍ NN
- CHRÁŇÁČKA projektovaná
- PLYNOVOD NTL
- VODOVOD
- KANALIZACE
- SLABOPROUD - Internet
- SLABOPROUD - TELEFON zemní - CETIN
- VEŘEJNÉ OSVĚTLENÍ
- TEPLOVOD

PROJEKTOVÁNÉ KABELY VN A NN BUDOU V CELÉ DÉLCE TRASY ULOŽENY V CHRÁŇÁČCE/BET ŽLÁBY !!! S OHLEDEM NA PŘEHLEDNOST NEJSOU TYTO CHRÁŇÁČKY VE VÝKRESE VYZNAČENY !!!

Vypracoval:	Ing. Vln Hrbáčik	ERMONTA s.r.o. Štěstí 70 786 23 Břehův tel.: 573 354 503-505 e-mail: ermonta@ermonta.cz	
Zodp. projektant:	Václav Hrabal		
Stupeň:	Úst		
Místo stavby:	k.ú. Vsetín Kraj: Zlínský		
Stavebník:	ČEZ Distribuce s.a., Topičská 874/6, 405 02 Děčín 4	Číslo stavby:	EZ-12-6001388
Název stavby:	Vsetín, p.č.780, Nové byty Vsetín, VNK, NNK	Název souboru:	C.3 Koordinace.dgn
		Datum:	8/20 18
		Formát:	2 x A4
Obsah výkresu: KOORDINAČNÍ SITUAČNÍ VÝKRES		Mřítko:	Čís. výkresu: 1:500 C.3