

Smlouva o výpůjčce nebytových prostor

kteřou dle ust. § 2193 a násl. zákona č. 89/2012 Sb., občanský zákoník v platném znění,
uzavřely tyto smluvní strany:

Česká republika – Krajské ředitelství policie Ústeckého kraje

Organizační složka státu

se sídlem Lidické náměstí 899/9, 401 79 Ústí nad Labem

IČO: 751 51 537

DIČ: CZ75151537

ID datové schránky: a64ai6n

Poskytovatel bankovních služeb: [REDAKCE]

Bankovní účet: [REDAKCE]

Zastoupeno: plk. Mgr. Jaromír Kníže, ředitel

kontaktní údaje: [REDAKCE]

(dále jen "půjčitel")

a

Sportovní klub policie SPORT DĚČÍN, z. s.

se sídlem Kaštanová 301/2, 405 58 Děčín 1

IČO: 70 200 726

zapsáno v rejstříku spolků vedeném u Krajského soudu v Ústí nad Labem, L 3578

Poskytovatel bankovních služeb: Česká spořitelna, Děčín

Bankovní účet: 924775359/0800

Zastoupeno: David Koupý, předseda spolku

tel.: [REDAKCE]

e-mail: [REDAKCE]

(dále jen "vypůjčitel")

Článek I.

1. Česká republika je vlastníkem pozemku p.č. 893 nacházejícím se v katastrálním území Podmokly - ČSÚ 625141, obec Děčín, část obce Podmokly, jehož součástí je budova č.p. 89, ul. Čsl. mládeže, zapsaným v katastru nemovitostí vedeném Katastrálním úřadem pro Ústecký kraj, katastrální pracoviště Děčín, na LV č. 4920, dále v textu smlouvy jen „objekt“.
2. S objektem je oprávněna hospodařit Správa železniční dopravní cesty, státní organizace se sídlem Praha 1 - Nové Město, Dlážděná 1003/7, PSČ 110 00, IČO: 709 94 234 (dále jen „Správa železniční dopravní cesty“).
3. Půjčitel prohlašuje, že má na základě smlouvy o výpůjčce nebytových prostor č.j. 25266/ČJ-2018-0400MN-10 ze dne 11. 6. 2018 vypůjčeny od Správy železniční dopravní cesty mimo

jiné prostory nacházející se v objektu, jejichž specifikace je uvedena v příloze č. 1 této smlouvy (podlaží, číslo místnosti dle SAP půjčitele, výměra, označení funkce prostor, půdorys podlaží se zákřesem poskytnutých prostor) o celkové rozloze 146,93 m², a že je na základě čl. II. odst. 3 uvedené smlouvy oprávněn tyto prostory poskytnout vypůjčitel k bezplatnému užívání.

4. Vypůjčitel bere na vědomí, že objekt je nemovitou kulturní památkou chráněnou státem ve smyslu zákona o státní památkové péči a evidovanou v Ústředním seznamu kulturních památek České republiky.
5. Vypůjčitel bude využívat vypůjčené prostory nacházející se v objektu, a to výhradně pro výkon své činnosti.
6. Smluvní strany jsou srozuměny s tím, že pozemky a stavby navazující v obvodu dráhy či ochranném pásmu dráhy jsou určeny pro veřejnou dopravu, a jsou si vědomy omezení z toho vyplývajících.

Článek II.

1. Touto smlouvou se půjčitel zavazuje poskytnout bezúplatně do užívání (vypůjčit) vypůjčitelu prostory blíže specifikované v čl. II. odst. 2 této smlouvy za účelem specifikovaným v čl. II. odst. 3 této smlouvy.
2. Předmětem výpůjčky jsou prostory nacházející se v objektu, jejichž specifikace je uvedena v příloze č. 1 této smlouvy (podlaží, číslo místnosti dle SAP půjčitele, výměra, označení funkce prostor, půdorys podlaží se zákřesem poskytnutých prostor) o celkové rozloze 146,93 m² (dále jen „předmět výpůjčky“).
3. Vypůjčitel se zavazuje užívat předmět výpůjčky výhradně ke sjednanému účelu - **sportovní využití**, a to způsobem neohrožujícím bezpečnost provozu železniční dopravy.
4. Bez předchozího písemného souhlasu půjčitele a dodržení zákonných podmínek nesmí vypůjčitel účel výpůjčky měnit, ani přenechat předmět výpůjčky nebo jeho část do užívání třetí osobě.
5. **Užívání předmětu výpůjčky se sjednává na dobu určitou, a to ode dne faktického předání předmětu výpůjčitelu do 31. 1. 2027.**
6. O faktickém předání a převzetí předmětu výpůjčky bude mezi půjčitelem a vypůjčitelem sepsán předávací protokol. Den, kdy dojde k předání a převzetí předmětu výpůjčky, bude mezi půjčitelem a vypůjčitelem dohodnut a bude uveden v předávacím protokolu. Stav předmětu výpůjčky bude popsán v předávacím protokolu, protokol bude pořízen ve čtyřech vyhotoveních, kdy dvě vyhotovení obdrží půjčitel a dvě vypůjčitel.
7. Vypůjčitel tímto výslovně prohlašuje, že je seznámen se stavem předmětu výpůjčky a v této podobě jej bez výhrad do užívání přijímá.
8. Správcovskou činnost vykonává a předávací protokol vyhotoví organizační jednotka půjčitele: Krajské ředitelství policie Ústeckého kraje, Ekonomický odbor, Ekonomické oddělení Děčín (dále jen „správce majetku“).

Článek III.

1. Vypůjčitel je oprávněn užívat předmět výpůjčky řádně a v souladu se sjednaným účelem a je povinen jej chránit před poškozením nebo zničením. Půjčitel je oprávněn požadovat kdykoli vydání předmětu výpůjčky, jestliže jej vypůjčitel neužívá řádně nebo předmět výpůjčky užívá v rozporu s touto smlouvou, a to na základě písemné výpovědi dle článku III., odst. 3 této smlouvy.
2. Vypůjčitel se zavazuje, že ponese veškeré náklady spojené s užíváním předmětu výpůjčky, zejména s provozem a řádnou údržbou předmětu výpůjčky. Poruší-li vypůjčitel tuto svou povinnost, je půjčitel oprávněn požadovat vrácení předmětu výpůjčky.
3. Půjčitel může tuto smlouvu vypovědět v jednoměsíční výpovědní době v případě, že:
 - a. vypůjčitel poruší tuto smlouvu závažným způsobem,
 - b. vypůjčitel přenechá předmět výpůjčky třetí osobě bez souhlasu vypůjčitele,
 - c. půjčitel bude potřebovat předmět výpůjčky k plnění úkolů v rámci své působnosti nebo stanoveného předmětu činnosti,
 - d. Správa železniční dopravní cesty bude potřebovat předmět výpůjčky k plnění úkolů v rámci své působnosti nebo stanoveného předmětu činnosti (např. pro zajištění provozování železniční dopravní cesty včetně zařízení služeb či pro zajištění její provozuschopnosti nebo k zajištění stavby).

Za závažné porušení smlouvy se považuje zejména:

- prodlení s úhradou služeb spojených s užíváním předmětu výpůjčky poskytovaných půjčitelem delším než 2 měsíce od data jejich splatnosti,
 - provádění stavebních úprav na předmětu výpůjčky bez předchozího písemného souhlasu půjčitele,
 - prodlení s odstraněním škod způsobených vypůjčitelem či třetí osobou v rámci užívání předmětu výpůjčky na předmětu výpůjčky delším 30 kalendářních dnů.
4. Vypůjčitel může tuto smlouvu vypovědět ve dvouměsíční výpovědní době v případě, že předmět výpůjčky nepotřebuje, a předá předmět výpůjčky ve stavu, v jakém jej převzal, s přihlédnutím k obvyklému opotřebení.
 5. Výpověď výpůjčky vyžaduje písemnou formu a musí být doručena druhé smluvní straně. Výpovědní doba běží od prvního dne kalendářního měsíce následujícího poté, co výpověď byla doručena druhé smluvní straně.
 6. V případě zničení nebo poškození předmětu výpůjčky není půjčitel povinen zajistit vypůjčiteli náhradní předmět výpůjčky.
 7. Za škodu vzniklou na předmětu výpůjčky nese vypůjčitel odpovědnost, kromě případů, kdy ke škodě došlo nezávisle na vůli vypůjčitele i přes vynaložení veškerého úsilí, které lze rozumně požadovat, tím není dotčena odpovědnost stanovená v čl. III odst. 8 smlouvy.
 8. Vypůjčitel odpovídá půjčiteli za všechny škody vzniklé jeho činností, jakož i za škody způsobené na předmětu výpůjčky třetími osobami v souvislosti s jeho činností. Vypůjčitel je povinen vznik takovéto škody půjčiteli neprodleně oznámit a takovéto škody odstranit nejpozději do 30 kalendářních dnů ode dne jejich vzniku.

9. Vypůjčitel je povinen zaplatit půjčiteli v případě prodlení se splněním závazku podle čl. III. odst. 8 této smlouvy smluvní pokutu ve výši 200,- Kč za každý byt i započatý den prodlení. Tímto není dotčen nárok půjčitele na náhradu škody v plné výši.

Článek IV.

1. Smluvní strany sjednávají, že vypůjčitel je povinen platit půjčiteli zálohové platby na úhradu tepla ve výši 22,77 % z částky měsíčně hrazené půjčitelem poskytovateli služeb za celou půjčitelem užívanou část objektu, tj. 2.390,- Kč měsíčně (dále jen „zálohová platba“).
2. Náklady na spotřebovanou elektrickou energii budou vypůjčiteli přefakturovány měsíčně dle stavu elektrického měřidla, v souladu s fakturou zaslanou dodavatelem média, ze kterého bude odečtena měsíční paušální spotřeba SŽDC ve výši 111 kWh.
3. Náklady na dodávku pitné vody, odvádění odpadních vod a srážkovou vodu budou vypůjčiteli vyfakturovány jednou ročně po zúčtování skutečných nákladů dodavatelem. Ve vypůjčených prostorech je osazen podružný vodoměr č. 180245580.
4. Zálohové platby budou vypůjčitelem hrazeny měsíčně pozadu vždy nejpozději do 15. kalendářního dne měsíce následujícího po měsíci, za nějž jsou tyto zálohové platby placeny. Smluvní strany se dohodly, že platba zálohových plateb bude probíhat bezhotovostně, a to na bankovní účet půjčitele uvedený v záhlaví této smlouvy.
5. Roční vyúčtování služeb spotřebovaných spolu s užíváním předmětu výpůjčky se každoročně vyhotovuje na základě skutečné spotřeby v předmětu výpůjčky. Spotřeba služeb se zjišťuje provedením odečtů, tedy zjištěním stavu měřidel spotřebovaného tepla v celém objektu a následně se rozúčtuje podle užívaných prostor v rámci daného objektu.
6. Půjčitel je povinen vrátit zpět vypůjčiteli případné přeplatky na měsíčních zálohových platbách, zaplacených nad rámec skutečné spotřeby, a to na základě vyúčtování od příslušných poskytovatelů služeb nejpozději do 60 kalendářních dnů od obdržení přeplatek.
7. Vypůjčitel je povinen uhradit půjčiteli případné nedoplatky na spotřebě energií a na službách spojených s užíváním předmětu výpůjčky, spotřebovaných nad rámec zaplacených měsíčních čtvrtletních zálohových plateb, a to na základě vyúčtování skutečné spotřeby od příslušných poskytovatelů služeb nejpozději do 60 kalendářních dnů od obdržení vyúčtování od půjčitele.
8. Nezaplatí-li vypůjčitel půjčiteli jakákoliv peněžitá plnění dle této smlouvy, je povinen zaplatit půjčiteli úrok z prodlení ve výši 0,25 % z dlužné částky za každý byt i započatý den prodlení. Tímto není dotčen nárok půjčitele na náhradu škody v plné výši.

Článek V.

1. Vypůjčitel je povinen zajišťovat na vlastní náklady a pouze ke své tíži drobné opravy na předmětu výpůjčky, a to zejména:
 - a) opravy jednotlivých vrchních částí podlah, opravy podlahových krytin, výměny prahů a lišt, obložení stěn,
 - b) opravy jednotlivých částí oken a dveří a jejich součástí včetně těsnění, a výměny zámků, kování, klik, rolet a žaluzií,

- c) výměny vypínačů, zásuvek, jističů, zvonků, osvětlovacích těles včetně krytů a domácích telefonů a elektrických zámků,
- d) výměny sifonů,
- e) opravy vodovodních výtoků, zápachových uzávěrek, odsavačů par, digestoří, mísících baterií, sprch, ohřivačů vody, bidetů, umyvadel, van, výlevek, dřezů, splachovačů,
- f) za opravy, k nimž je vypůjčitel povinen, se považují rovněž výměny jednotlivých součástí uvedených předmětů,
- g) desinfekce, desinsekce, deratizace,

a to za podmínky, že náklady na konkrétní opravu nepřesáhnou částku ve výši 39.999,- Kč včetně DPH. Za drobnou opravu, jejíž náklady hradí výlučně vypůjčitel, se rovněž považují výměny zařízení nebo součástí předmětu výpůjčky, jejichž cena překročí částku 39.999,- Kč včetně DPH, pokud bude vypůjčitel při výměně požadovat nadstandardní provedení.

2. Vypůjčitel je povinen zajišťovat na vlastní náklady a pouze ke své tíži níže uvedenou běžnou uživatelskou údržbu:
 - a) malování, obnova ochranných nátěrů včetně oprav omítek, tapetování, čištění podlah a podlahových krytin, obkladů stěn, mytí oken a dveří a čištění a udržování průchodnosti odpadů až ke stoupačce.
3. Vypůjčitel se zavazuje, že se bude v předmětu výpůjčky chovat v souladu s platnými předpisy o požární ochraně. Revize vybavení s tím spojeného provádí půjčitel.
4. Vypůjčitel je povinen půjčiteli uhradit poměrnou část nákladů na provedené revize ve výši 22,77 % z celkových nákladů. Úhradu provede na základě faktury zaslané půjčitelem.
5. Vypůjčitel bere na vědomí, že Správa železniční dopravní cesty na své náklady zajišťuje pravidelné revize elektroinstalace s tím, že v případě, kdy Správě železniční dopravní cesty nebo půjčiteli vzniknou náklady související s odstraněním závad způsobených neoprávněným nebo vadným zásahem vypůjčitele, je vypůjčitel povinen tyto náklady Správě železniční dopravní cesty, případně půjčiteli (podle toho, komu náklady vznikly) uhradit.
6. Vypůjčitel je povinen zejména zajišťovat odborně způsobilými a oprávněnými osobami pravidelné kontroly a revize vlastních technických zařízení a odstraňovat zjištěné závady tak, aby nedošlo k ohrožení předmětu výpůjčky. Vypůjčitel je dále povinen na výzvu půjčitele předložit platné revizní zprávy a doklady o prohlídkách těchto technických zařízení umístěných v předmětu výpůjčky.
7. Stav sportovního náčiní je zcela na zodpovědnosti vypůjčitele a půjčitel neručí za případně vzniklé škody na majetku či zdraví účastníků činností konaných v předmětu výpůjčky.
8. Veškeré opravy nad rámec běžné uživatelské údržby a drobných oprav dle odstavce 1 a 2 tohoto článku, stavební úpravy a údržba (mimo opravy při havarijních stavech vyžadujících neodkladné řešení) prováděné vypůjčitelem v předmětu výpůjčky dle této smlouvy, vyžadují výslovný předchozí písemný souhlas půjčitele, a to na základě písemné žádosti vypůjčitele. Stavební úpravy budou vždy sjednány dodatkem k této smlouvě, kde bude především uvedeno, jak se náklady na takové stavební úpravy a údržbu zúčtovávají a hradí. Součástí dodatku bude i výslovná specifikace těchto činností, a to dle jejich popisu a seznamu tak, jak je předložen v žádosti vypůjčitele.

9. Nebude-li mezi půjčitelem a vypůjčitelem dodatkem k této smlouvě stanoveno jinak, po vrácení předmětu výpůjčky nemá vypůjčitel nárok na úhradu vynaložených nákladů na rekonstrukci, přístavbu, nebo jiné stavební úpravy či opravy.
10. Vypůjčitel je povinen umožnit půjčiteli na jeho žádost vstup do předmětu výpůjčky za účelem kontroly dodržování plnění podmínek této smlouvy nebo provádění nutných oprav.
11. Vypůjčitel je povinen umožnit bezplatný vstup, popř. vjezd na předmět výpůjčky zaměstnancům půjčitele nebo Správy železniční dopravní cesty či dodavatelům prací, služeb a zboží, provádějícím v předmětu výpůjčky činnosti z důvodu oprav a údržby tratí, drážních staveb, zařízení a vedení, a dále za účelem provádění kontrol revizních zpráv a kontroly stavu předmětu výpůjčky včetně zařízení, které jsou součástí předmětu výpůjčky, a dbát jejich pokynů.
12. Vypůjčitel je dále povinen z důvodů uvedených v odst. 10 tohoto článku strpět na dobu nezbytně nutnou i přerušení nebo omezení užívacích práv. V takovém případě se smluvní strany dohodnou o omezení užívání předmětu výpůjčky, pokud nedojde k dohodě o podmínkách užívání předmětu výpůjčky do jednoho měsíce ode dne, kdy byl vypůjčitel vyzván půjčitelem k uzavření dohody a hrozí nebezpečí prodloužení s provedením prací, může půjčitel smlouvu vypovědět ve výpovědní době jednoho měsíce.

Článek VI.

1. Vykližený předmět výpůjčky musí vypůjčitel předat půjčiteli nejpozději v poslední den sjednané doby výpůjčky, pokud se s půjčitelem nedohodne jinak, a to ve stavu, v jakém jej převzal s přihlédnutím k obvyklému opotřebení. O faktickém předání a převzetí předmětu výpůjčky bude mezi půjčitelem a vypůjčitelem sepsán protokol o předání a převzetí předmětu výpůjčky, ve kterém bude uveden jeho stav.
2. Vypůjčitel je povinen do skončení výpůjčky uvést předmět výpůjčky na vlastní náklady do původního stavu s přihlédnutím k obvyklému opotřebení a zajistit na své náklady provedení nápravných opatření, není-li to možné s ohledem na povahu stavu výpůjčky, pak do stavu odpovídajícího předchozímu způsobu užívání, pokud se smluvní strany nedohodnou písemně jinak.
3. Nepředá-li vypůjčitel při skončení výpůjčky předmět výpůjčky včas a řádně vykližený, zaplatí půjčiteli smluvní pokutu ve výši 500,-Kč (slovy pětset korun českých) za každý den prodloužení. Sjednáním ani uhrazením smluvní pokuty není dotčeno právo půjčitele na náhradu škody v plné výši.

Článek VII.

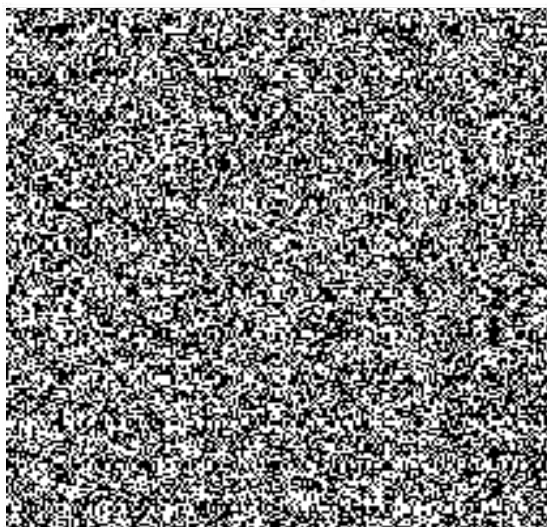
1. Smluvní strany prohlašují, že je jim znám celý obsah této smlouvy a že ji uzavřely na základě své svobodné a vážné vůle. Na důkaz této skutečnosti připojují své podpisy.
2. Tato smlouva, včetně jejích příloh a případných dodatků, bude zveřejněna v registru smluv zřízeném podle zákona č. 340/2015 Sb., o zvláštních podmínkách účinnosti některých smluv, uveřejňování těchto smluv a registru smluv, ve znění pozdějších předpisů (dále jen „Zákon“). Smluvní strany se dohodly, že uveřejnění této smlouvy v registru smluv podle

Zákona zajistí půjčitel bez zbytečného odkladu, nejpozději však do 15 pracovních dnů po jejím uzavření.

3. Tuto smlouvu je možno uzavřít, měnit či zrušit pouze písemně, či prostřednictvím písemných vzestupně číslovaných dodatků podepsaných oběma smluvními stranami (aplikace § 562 odst. 1 zákona č. 89/2012 Sb., občanského zákoníku, je vyloučena). Uzavření, změny, dodatky či zrušení této smlouvy provedené jakoukoli jinou formou než písemnou, a to ať již ústně, prostředky dálkové komunikace, či jinak, jsou smluvními stranami vyloučeny.
4. Smluvní strany se dohodly, že na výpůjčku založenou touto smlouvou se nepoužije ustanovení § 2195 odst. 2, § 2197 a § 2199 odst. 2 zákona č. 89/2012 Sb., občanský zákoník, ve znění pozdějších předpisů.
5. Tato smlouva nabývá platnosti dnem jejího podpisu poslední smluvní stranou a účinnosti potom okamžikem jejího zveřejnění v registru smluv ve smyslu Zákona s tím, že upravuje práva a povinnosti smluvních stran ode dne faktického předání předmětu výpůjčky.
6. Tato smlouva je vyhotovena v čtyřech vyhotoveních, z nichž každá smluvní strana obdrží dvě vyhotovení s platností originálu.
7. Nedílnou součástí této smlouvy je:

příloha č. 1 – Specifikace prostor určených ke sportovnímu využití

příloha č. 2 – půdorys vypůjčených prostor

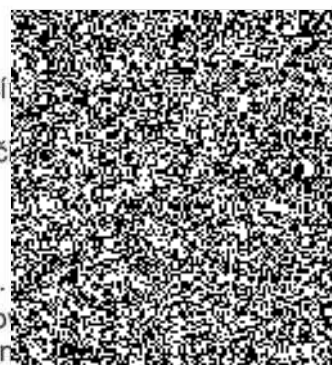


V Děčíně

Vypůjčeno

.....
Sportovní klub
zapsaný

David Koupý,
předseda spolku



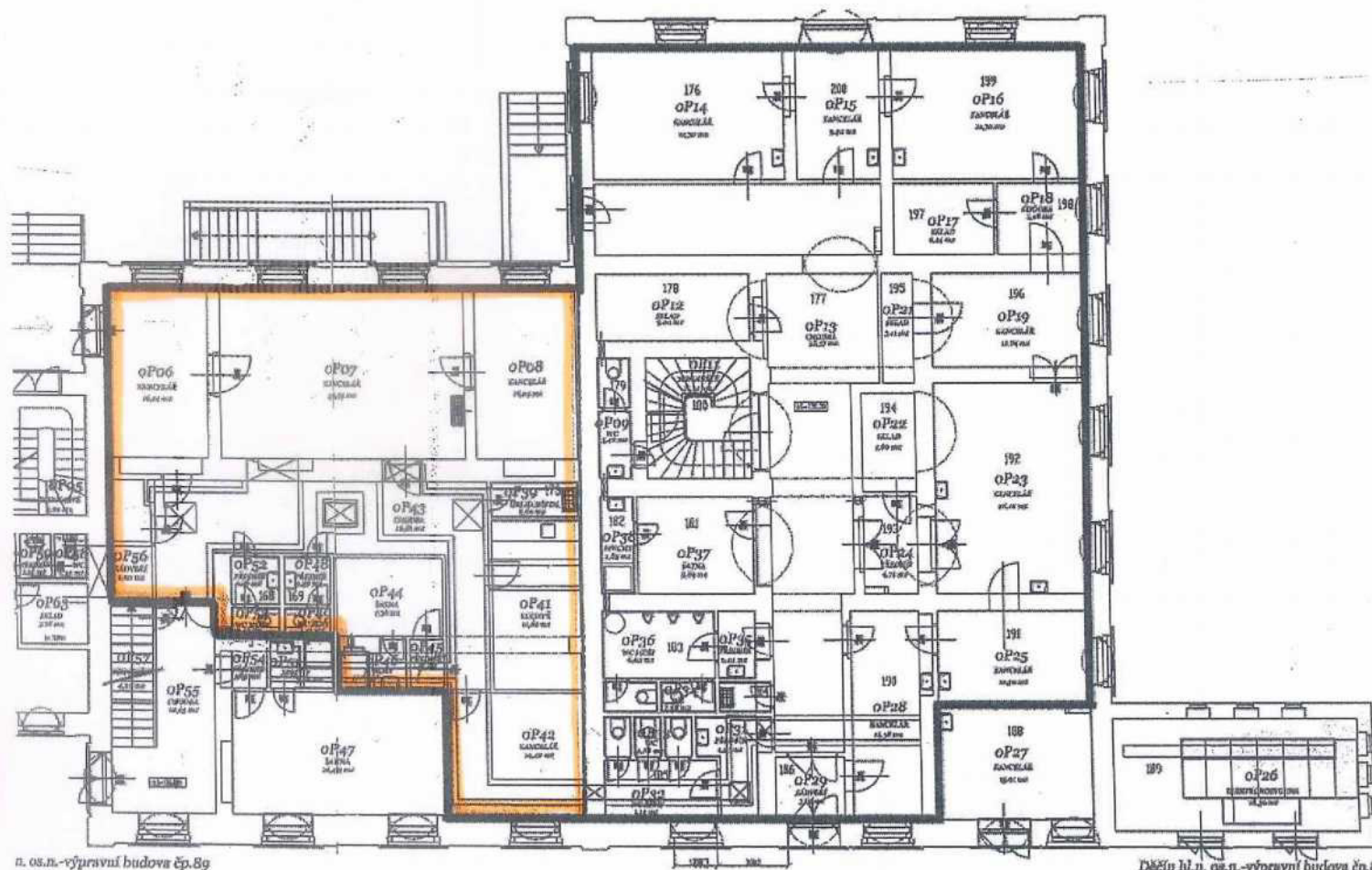
Čl. 1



Příloha č. 1**Specifikace prostor určených ke sportovnímu využití**

Označení arch. objektu	Ozn. arch. funkce		AO	Číslo AO	Veličina	Jednotky v
Děčín hlavní nádraží, Výpravní budova, čp.89	kancelář	přízemí	0P	6	16,24	M2
Děčín hlavní nádraží, Výpravní budova, čp.89	kancelář	přízemí	0P	7	37,73	M2
Děčín hlavní nádraží, Výpravní budova, čp.89	kancelář	přízemí	0P	8	16,05	M2
Děčín hlavní nádraží, Výpravní budova, čp.89	úklid.místnost	přízemí	0P	39	2,60	M2
Děčín hlavní nádraží, Výpravní budova, čp.89	kuchyň	přízemí	0P	41	12,82	M2
Děčín hlavní nádraží, Výpravní budova, čp.89	kancelář	přízemí	0P	42	14,40	M2
Děčín hlavní nádraží, Výpravní budova, čp.89	chodba	přízemí	0P	43	26,81	M2
Děčín hlavní nádraží, Výpravní budova, čp.89	šatna	přízemí	0P	44	7,36	M2
Děčín hlavní nádraží, Výpravní budova, čp.89	předsíň	přízemí	0P	45	1,10	M2
Děčín hlavní nádraží, Výpravní budova, čp.89	sprchy	přízemí	0P	46	3,06	M2
Děčín hlavní nádraží, Výpravní budova, čp.89	předsíň	přízemí	0P	48	1,96	M2
Děčín hlavní nádraží, Výpravní budova, čp.89	wc	přízemí	0P	49	1,12	M2
Děčín hlavní nádraží, Výpravní budova, čp.89	předsíň	přízemí	0P	52	1,96	M2
Děčín hlavní nádraží, Výpravní budova, čp.89	wc	přízemí	0P	53	1,12	M2
Děčín hlavní nádraží, Výpravní budova, čp.89	zádveří	přízemí	0P	56	2,60	M2
Celkem					146,93	M2

Příloha č.2



n. os.n.-výpravní budova čp.89
15244 1NP DÍL "D"

Dělní hl.n. os.n.-výpravní budova čp.89
SAP 43/25244 1NP DÍL "B"