

SMLOUVA O DÍLO

pro realizaci veřejné zakázky

„Realizace stavebních úprav v objektu Krajského ředitelství policie Královéhradeckého kraje, Územní odbor Rychnov nad Kněžnou, Zborovská 1360 – kompletní rekonstrukce výtahů“ SMVS 014V12200 8125

I.

Smluvní strany

1. **Objednatel:** Česká republika - Krajské ředitelství policie Královéhradeckého kraje
Sídlo: Ulrichovo náměstí 810, 501 01 Hradec Králové
Zastoupený: [REDACTED] ředitelem krajského ředitelství
IČ: 75151545
DIČ: CZ75151545
Bankovní spojení: [REDACTED]
Číslo účtu: [REDACTED]
Tel: [REDACTED]
Email: [REDACTED]
Datová schránka: urnai6d

(dále jen „objednatel“)

2. **Zhotovitel:** RP výtahy s.r.o.
Sídlo: Julia Fučíka 182, 517 71 České Meziříčí
Zastoupený: [REDACTED]
IČO: 28935934
DIČ: CZ28935934
Bankovní spojení: [REDACTED]
Číslo účtu: [REDACTED]
Tel: [REDACTED]
Email: [REDACTED]
Datová schránka: e43i46m

Zapsán v obchodním rejstříku ,vedeným Krajským soudem v Hradci Králové, oddíl C, vložka 26871

(dále jen „zhotovitel“)

uzavírají podle § 2586 a násl. zákona č. 89/2012 Sb., občanský zákoník, ve znění pozdějších předpisů (dále jen „OZ“), tuto smlouvu o dílo (dále jen smlouva)

3. Zástupci smluvních stran pro věci technické

- 3.1 Zástupce objednatele - technický dozor investora nad prováděním díla bude provádět [REDACTED] který je autorizovaným technikem v oboru pozemní stavby ve smyslu zákona CNR 360/1992 Sb. ve znění pozdějších předpisů (č. osvědčení 0602715).

- 3.2 Pan/í [REDACTED] je na základě Pověření, které tvoří přílohu č. 5 této smlouvy o dílo, odpovědný za odborné vedení

provádění stavby ve smyslu § 160 odst. 1 zákona č. 183/2006 Sb., o územním plánování a stavebním řádu (dále jen „stavební zákon“) ve znění pozdějších předpisů jako stavbyvedoucí a má pro tuto činnost oprávnění dle zákona č. 360/1992 Sb. ve znění pozdějších předpisů, osvědčení o autorizaci ČKAIT číslo 0601451 obor pozemní stavby (dále jen stavbyvedoucí).

- 3.3 Objednatel si vyhrazuje změnu závazku, a to ve změně osoby stavbyvedoucího pouze za podmínky, že nová osoba bude splňovat minimálně stejnou kvalifikaci, jaká byla požadována u původní osoby stavbyvedoucího jako podmínka účasti v zadávacím řízení. Objednatel vydá písemný souhlas se změnou osoby stavbyvedoucího do 3 pracovních dnů od doručení žádosti zhotovitele o změnu osoby, po předložení potřebných dokladů objednateli.
- 3.4 Výše uvedení zástupci smluvních stran pro věci technické jsou oprávněni jednat ve věcech technických, zejména ve věcech:
- předání a převzetí staveniště,
 - řešení technických problémů při provádění díla,
 - koordinace poddodavatelů,
 - kontroly provedených a zakrývaných konstrukcí a prací,
 - předběžného projednávání změn a doplňků stavebních částí díla a změn materiálů
 - provedení dodatečných zkoušek či ověření,
 - pozastavení provádění stavebních prací nebo jejich zastavení v souladu se smlouvou,
 - vyloučení pracovníků zhotovitele a pracovníků poddodavatelů, kteří hrubým způsobem poruší předpisy a nařízení platná pro realizaci díla,
 - odsouhlasení harmonogramu provádění díla a jeho případných změn, které nemají vliv na termín dokončení díla,
 - odsouhlasení soupisu provedených prací,
 - předání a převzetí dokončeného díla
- Tito uvedení zástupci nejsou oprávněni sjednávat změny smlouvy.

II. Předmět smlouvy

1. Předmětem této smlouvy je závazek zhotovitele zhotovit a předat řádně, včas a ve sjednané kvalitě dílo specifikované touto smlouvou a závazek objednatele zaplatit zhotoviteli za řádně a včas zhotovené a předané dílo, sjednanou cenu.
2. Podkladem pro uzavření této smlouvy o dílo je nabídka zhotovitele ze dne 3.3.2019, která byla na základě zadávacího řízení zveřejněného pod číslem jednacího KRPB-8058/ČJ-2019-0500NE-VZ vybrána jako ekonomicky nejvýhodnější.

3. Specifikace díla:

- 3.1 Dílem se rozumí realizace **stavebních a montážních prací – kompletní rekonstrukce výtahů v objektu Krajského ředitelství policie Královéhradeckého kraje, Územní odbor Rychnov nad Kněžnou, Zborovská 1360** dle vypracované projektové dokumentace pro provádění stavby a vydání stavebního povolení (dále jen „projektová dokumentace“) a soupisu stavebních prací, dodávek a služeb s výkazem výměr vypracované firmou Obchodní projekt Hradec Králové, v.o.s. (zakázka č. 22/2018-VOS z 09/2018).

Přesný rozsah a popis navrhovaných stavebních a montážních prací včetně dodávek je určen výše uvedenou projektovou dokumentací a soupisem stavebních prací, dodávek a služeb s výkazem výměr.

3.2 Součástí díla je rovněž:

- odvoz a likvidace přebytečných materiálů, výkopů a odpadů vyprodukovaných realizací akce u oprávněných příjemců
- ekologická likvidace veškerých vybouraných hmot a materiálů včetně uložení u oprávněných příjemců
- průběžný úklid stavbou dotčených prostor a samotného prostoru staveniště. Průběžným úklidem se rozumí denní hrubý a závěrečný čistý úklid všech prostor stavebními úpravami dotčených
- vybudování a následná likvidace zařízení staveniště včetně řádného oddělení staveniště zábranami -> instalace prachových zábran (fólie apod.) v aktuálních pracovních zónách popř. oplocením od okolních prostor
- vyhotovení dokumentace skutečného provedení díla (s ověřením, že odpovídá skutečnému provedení) se zakreslením veškerých změn a odchylek od předané projektové dokumentace (1x digitálně, 2x tisková podoba)
- fotodokumentace z průběhu prováděných prací a zakrývaných konstrukcí (elektronicky na paměťovém médiu při předání dokončeného díla)
- poplatky spojené s vydáním povolení a vlastní zábory veřejného prostranství pro kontejnery, skládky a meziskládky vybouraného popř. nového nezabudovaného materiálu (povolení ke zvláštnímu užívání komunikace apod.)

3.5 Veškeré další stavební úpravy jsou podrobně popsány v projektové dokumentaci.

3.6 Suroviny, materiály a výrobky (včetně prostředků) použité při realizaci musí být schváleny nebo certifikovány (certifikačním orgánem, popř. státní zkušebnou), popř. musí mít atest na jakost a budou po dobu existence stavby splňovat požadavky na běžnou údržbu, požadovanou pevnost, stabilitu, hygienické požadavky, ochranu zdraví, životního prostředí, bezpečnost při užívání, požární bezpečnost a úsporu energie. Toto prokáže zhotovitel platnými certifikáty a atesty na jakost. Objednatel doporučuje použití ekologicky šetrných materiálů.

4. Změna závazku ze smlouvy na veřejnou zakázku

4.1 Zjistí-li zhotovitel při realizaci díla potřebu změn závazku ze smlouvy, je povinen bezodkladně předložit objednateli písemný návrh formou soupisu jednotlivých změn včetně jejich odůvodnění, popisu jednotlivých položek oceněných podle jednotkových cen použitých pro návrh ceny díla pokud to není možné, tak podle jím navrhovaných cen maximálně však do výše cenové úrovně směrných cen Cenové soustavy URS platných pro příslušný rok realizace díla, odkaz www.cs-urs.cz. Dále je povinen předložit návrh úpravy harmonogramu o dobu plnění nezbytnou k provedení těchto změn.

Objednatel před schválením návrhu změn závazku ze smlouvy posoudí, zda jsou změny oprávněné dle § 222 zákona č. 134/2016 Sb. o veřejných zakázkách v platném znění.

4.2 Zjistí-li objednatel při realizaci díla potřebu oprávněných změn závazku ze smlouvy dle § 222 zákona č. 134/2016 Sb. o veřejných zakázkách v platném znění, je povinen bezodkladně předložit zhotoviteli písemný návrh formou soupisu jednotlivých změn včetně

jejich odůvodnění, popisu jednotlivých položek, který zhotovitel ocení podle jednotkových cen použitých pro návrh ceny díla a pokud to není možné, tak podle jím navrhovaných cen maximálně však do výše cenové úrovně směrných cen Cenové soustavy URS platných pro příslušný rok realizace díla, odkaz www.cs-urs.cz. Dále zhotovitel předloží návrh úpravy harmonogramu o dobu plnění nezbytnou k provedení těchto změn.

- 4.3 Teprve po písemném schválení změn objednatelem bude zhotovitel vyzván k poskytnutí potřebné součinnosti k uzavření dodatku smlouvy o dílo. Teprve po podpisu tohoto dodatku smlouvy o dílo má zhotovitel právo na realizaci předmětných změn a na jejich úhradu. V případě, že nebude možné pokračovat v díle, bude rovněž o tuto dobu upraven termín dokončení díla. Pokud tak zhotovitel neučiní, má se za to, že práce a dodávky jím realizované byly v předmětu díla a v jeho ceně zahrnuty.

Do doby než objednatel posoudí změnu závazku ze smlouvy, nebude zhotovitel provádět práce, které souvisí se změnou závazku, ale bude pokračovat v realizaci díla na pracích, které se změnou nesouvisí.

V případě, že by došlo k přerušení provádění díla, je zhotovitel povinen zajistit ochranu a bezpečnost pozastaveného díla proti zničení, ztrátě nebo poškození, jakož i skladování věcí opatřených k provádění díla. Je rovněž povinen provést na své vlastní náklady opatření k zamezení nebo minimalizaci škody, která by pozastavením provádění díla mohla vzniknout (konzervace díla, opatření před propadnutím lhůt poskytnutých úřady atp.).

4.4 Vyhrazené změny závazku

Změny závazku ze smlouvy a vyhrazené změny závazku ze smlouvy mohou být realizovány a následně uhrazeny až na základě písemného dodatku ke smlouvě. Uzavření dodatku ze strany objednatele podléhá schválení nadřízenými orgány objednatele, což může mít vliv na další průběh realizace díla.

III.

Místo a doba plnění

1. Místem plnění je objekt Krajského ředitelství policie Královéhradeckého kraje, **Územní odbor Rychnov nad Kněžnou, Zborovská 1360, na pozemku st. parc. č. 1016/10, katastrální území: Rychnov nad Kněžnou**. Objekt je ve vlastnictví České republiky s příslušností hospodařit s majetkem státu Krajskému ředitelství policie Královéhradeckého kraje.
2. **Místo plnění je zároveň místem staveniště**. Staveništěm se rozumí prostor určený projektovou dokumentací pro stavbu a zařízení staveniště. Prostor staveniště musí být oddělen od ostatních prostor. Pokud bude zhotovitel potřebovat pro realizaci stavby prostor větší než obvod vlastního staveniště v majetku objednatele vymezený v projektové dokumentaci, zajistí si jej na vlastní náklady.
3. **Doba plnění** začíná termínem zahájení plnění předmětu díla a končí termínem dokončení plnění předmětu díla.
4. **Za termín zahájení plnění předmětu díla** je považován den, kdy dojde k protokolárnímu předání a převzetí staveniště (dále jen „termín zahájení díla“).
5. **Za termín dokončení plnění předmětu díla** je považován den, kdy dojde k protokolárnímu předání a převzetí díla bez vad a nedodělků v souladu s čl. VII. této smlouvy (dále jen „termín dokončení díla“).
6. Dílo bude prováděno v souladu s **Časovým a finančním harmonogramem stavebních prací** vypracovaným zhotovitelem (dále jen „harmonogram“) v souladu s termínem dokončení díla, stanoveným dodavatelem v návrhu smlouvy o dílo. V harmonogramu bude

uveden termín zahájení díla a termín dokončení díla. Dále budou v tomto harmonogramu uvedeny v řádcích veškeré zúčastněné profese a jejich díly v rozsahu REKAPITULACE ČLENĚNÍ SOUPISU PRACÍ. Každý díl bude doplněn grafickým znázorněním doby provádění dílu. V závěru harmonogramu je provedena měsíční a celková finanční bilance.

7. **Termín zahájení díla: 25. března 2019**
8. **Termín dokončení díla: 10. prosince 2019**
9. Předpokládaný termín zahájení díla a předpokládaný termín dokončení díla je obsažen v harmonogramu předloženém zhotovitelem jako součást nabídky (příloha č. 3 této smlouvy), přičemž termín zahájení díla vychází z předpokladu objednatele a termín dokončení díla je navržený zhotovitelem a uveden v čl. III odst. 8 této smlouvy.
10. Změny termínů dokončení jednotlivých profesí a dílů v harmonogramu v důsledku okolností, uvedených v čl. II odst. 4 této smlouvy, které budou mít vliv na změnu termínu dokončení díla, předloží zhotovitel k odsouhlasení objednateli s odůvodněním těchto změn. Po odsouhlasení objednatelem budou tyto změny předmětem dodatku ke smlouvě o dílo
11. Změny termínů dokončení jednotlivých profesí a dílů v harmonogramu, které nebudou mít vliv na změnu termínu dokončení díla, odsouhlasí zástupci smluvních stran pro věci technické zápisem do stavebního deníku nebo do zápisu z kontrolního dne a nebudou předmětem dodatku ke smlouvě.
12. Zhotovitel se zavazuje bezodkladně písemně informovat objednatele o veškerých okolnostech, které mohou mít vliv na termín dokončení díla.

IV. Cena díla

1. Vzhledem k tomu, že prostory, ve kterých budou prováděny stavební práce, které jsou předmětem plnění této smlouvy, nejsou využívány k ekonomické činnosti objednatele, ale výhradně k výkonu veřejné správy, **nejedná se o režim přenesené daňové povinnosti na objednatele** ve smyslu § 92 písm. e) zákona č. 47/2011 Sb., kterým se mění zákon č. 235/2004 Sb., o DPH ve znění pozdějších předpisů, protože **objednatel není v postavení osoby povinné k dani. Z uvedených důvodů je cena díla stanovena včetně DPH.**

Cena díla je stanovena na základě nabídkové ceny, kterou zhotovitel předložil ve své nabídce na veřejnou zakázku, zpracované na základě oceněného Soupisu prací, dodávek a služeb s výkazem výměr:

cena díla bez DPH	2.773.818,45 Kč
vyčíslení 21 % DPH	582.501,87 Kč
celková cena za dílo vč. DPH	3.356.320,32 Kč

2. Zhotovitel se seznámil se všemi okolnostmi a podmínkami, které mohou mít jakýkoliv vliv na cenu díla mimo okolností, které nebyly předvídatelné v době uzavření této smlouvy.
3. Cena díla dle této smlouvy je cenou nejvýše přípustnou, kterou je možno měnit pouze za podmínek stanovených v této smlouvě, obsahuje veškeré náklady a zisk zhotovitele nezbytné k realizaci díla. Jednotkové ceny v Soupisu prací, dodávek a služeb s výkazem výměr jsou pevné a jsou uvedeny v Kč bez DPH.
4. Objednatel si vyhrazuje změnu závazku ze smlouvy a to u ceny díla při splnění následujících podmínek:

- se změnou daňových předpisů, které budou mít vliv na výši ceny;
- v případě schválených změn závazku (v souladu s čl. II. odst. 4 smlouvy)

V.

Platební podmínky

1. Veškeré skutečně provedené, na stavbě zabudované práce, montáže, dodávky, služby a činnosti budou hrazeny průběžně na základě jednotlivých samostatných daňových dokladů (faktur) vystavených zhotovitelem, na základě odsouhlaseného a ověřeného soupisu skutečně provedených prací, dodávek a služeb s výkazem výměr za poslední uplynulé plnění, minimálně však za období jednoho kalendářního měsíce.
2. Zhotovitel předloží objednateli (zástupci pro věci technické – technickému dozoru stavby) soupis skutečně provedených prací oceněných jednotkovými cenami dle položek uvedených adresně v soupise stavebních prací, dodávek a služeb s výkazem výměr v členění podle přílohy č. 2 této smlouvy a v souladu s projektovou dokumentací. Objednatel odsouhlasí a ověří tento soupis skutečně provedených prací do 5 dnů od jeho předložení zástupcem pro věci technické objednatele, na důkaz toho, že přejímá dodávku a montáž předmětné části díla. Po odsouhlasení objednatelem vystaví zhotovitel daňový doklad (fakturu), jejíž nedílnou součástí musí být objednatelem ověřený a odsouhlasený soupis skutečně provedených prací. Bez této přílohy je daňový doklad (faktura) neplatný. Daňový doklad (fakturu) předloží zhotovitel objednateli nejpozději do 5 dnů po odsouhlasení soupisu skutečně provedených prací, dodávek a služeb s výkazem výměr.
3. Den odsouhlasení a ověření soupisu skutečně provedených prací, dodávek a služeb s výkazem výměr objednatelem je považován za den zdanitelného plnění dle § 21, odst. 5 písm. a) zákona č. 235/2004 Sb., v platném znění, o dani z přidané hodnoty.
4. Objednatel uhradí daňový doklad (fakturu) zhotoviteli nejpozději do 30 dnů po jejím doručení. Objednatel není v prodlení, uhradí-li daňový doklad (fakturu) do 30 dnů po jejím doručení, i když po termínu, který je na daňovém dokladu uveden jako den splatnosti.
5. Objednatel neposkytuje jakékoliv formy zálohových plateb.
6. Faktura musí obsahovat veškeré náležitosti daňového dokladu dle platných předpisů, tj. označení faktury a její číslo, firmu (obchodní jméno) a sídlo zhotovitele a objednatele, jejich identifikační čísla, údaj o zápisu v obchodním rejstříku (nebo jiné evidenci, včetně spisové značky) předmět plnění, číslo jednací této smlouvy o dílo, cenu díla k úhradě.
7. Daňový doklad (faktura) bude obsahovat cenu bez DPH, vyčíslení DPH a cenu včetně DPH.
8. Nedojde-li mezi stranami k dohodě při odsouhlasení množství nebo druhu provedených prací, je zhotovitel oprávněn fakturovat pouze práce, u kterých nedošlo k rozporu. Pokud bude daňový doklad (faktura) zhotovitele obsahovat i práce, které nebyly objednatelem odsouhlaseny, nebo bude vystavena v rozporu s touto smlouvou nebo bude obsahovat nesprávné údaje, je objednatel oprávněn daňový doklad (fakturu) vrátit k přepracování nejpozději do data její splatnosti, aniž by se tímto dostal do prodlení se splatností faktury.
9. Objednatel uhradí zhotoviteli předložené daňové doklady (faktury) až do výše 90 % z celkové sjednané ceny díla vč. DPH. Zbývající část, t. j. 10 % z celkové sjednané ceny díla uhradí objednatel zhotoviteli po předání a převzetí díla bez vad a nedodělků objednatelem.
10. Překročí-li zhotovitel v daňovém dokladu (faktuře) výši 90% z celkové sjednané ceny vč. DPH, je objednatel oprávněn fakturu vrátit a postupovat v souladu s čl. V. odst. 8 této smlouvy.
11. Zbývající část, tj. 10 % z celkové sjednané ceny vč. DPH, uhradí objednatel na základě „konečné faktury“ zhotovitele. „Konečná faktura“ musí mimo náležitostí uvedených v čl. V.

odst. 6 a 7 této smlouvy obsahovat:

- výslovný název konečné faktury tj. "konečná faktura"
- celkovou sjednanou cenu díla bez DPH, vyčíslení DPH a včetně DPH
- soupis všech uhrazených faktur bez DPH, vyčíslení DPH a včetně DPH
- soupis všech zbývajících provedených prací, dodávek, služeb a činností
- částku zbývajících k úhradě bez DPH, vyčíslení DPH a včetně DPH

Bez kterékoliv z těchto náležitostí je konečná faktura neplatná a objednatel je oprávněn ji vrátit.



12. Zhotovitel předloží "konečnou fakturu" po dokončení a řádném převzetí díla podle čl. VII. této smlouvy. Objednatel uhradí "konečnou fakturu" zhotovitele nejpozději do 30 dnů po jejím obdržení. Objednatel není v prodlení, uhradí-li "konečnou fakturu" do 30 dnů po jejím obdržení, i když po termínu, který je na "konečné faktuře" uveden jako den splatnosti.
13. Faktury se považují za proplacené okamžikem odepsání fakturovaných částek z účtu objednatele ve prospěch zhotovitele.

VI. Provádění díla

1. Zhotovitel podpisem této smlouvy potvrzuje, že se v plném rozsahu seznámil s rozsahem a povahou díla, že jsou mu známy veškeré technické, kvalitativní a jiné podmínky nezbytné k realizaci díla, že disponuje takovými kapacitami a odbornými znalostmi, které jsou k provedení díla nezbytné.
- 2. Staveniště**
 - 2.1 Objednatel předá zhotoviteli staveniště prosto práv třetích osob a zhotovitel ho převezme v termínu podle čl. III. této smlouvy. O předání a převzetí staveniště bude sepsán protokol podepsaný oběma smluvními stranami. Den, kdy dojde k protokolárnímu předání a převzetí staveniště, je považován za **den zahájení plnění díla**.
 - 2.2 Zhotovitel prohlašuje, že je dobře seznámen se staveništěm i riziky na něm a že je mu znám rozsah prací a dodávek, které jsou předmětem této smlouvy. Objednatel není povinen hradit náklady vzniklé z neznalosti staveniště, nebo z jakéhokoliv omylu ze strany zhotovitele.
 - 2.3 Při předání a převzetí staveniště, tj. v den zahájení díla, předloží zhotovitel objednateli jmenný seznam všech pracovníků, kteří budou vstupovat do areálu Policie ČR. (jméno, příjmení, firma, číslo občanského průkazu). V případě pracovníků, kteří se následně zapojí do plnění díla, předloží zhotovitel objednateli jmenný seznam těchto pracovníků a to před zahájením plnění díla těmito pracovníky.
 - 2.4 Objednatel určí zhotoviteli přípojná místa k odběru elektrické energie a vody potřebných k provedení díla při předání staveniště. Zhotovitel si zajistí připojení na stávající média objednatele na staveništi na své náklady. Zhotovitel je povinen na své náklady zajistit podružné měření spotřebované elektrické energie a dalších médií. Výchozí hodnoty těchto měřidel budou uvedeny v protokole o předání a převzetí staveniště (nebo stavebním deníku) a po dokončení stavebních prací v den předání a převzetí díla se zapíše jejich konečný stav do protokolu o předání a převzetí díla. Ten bude podkladem pro vystavení objednávky zhotovitelem a následné faktury (daňového dokladu) objednatelem. Zhotovitel uhradí objednateli spotřebovanou el. energii a další média ve výši jednotkových cen odpovídající aktuální smluvené výši ceny poskytovatelů příslušného období.
 - 2.5 Zhotovitel se zavazuje řádně označit staveniště v souladu s obecně platnými právními předpisy.

- 2.6 Přístup na stavenišťe je zajištěn po veřejných přístupových komunikacích.
- 2.7 Zhotovitel vybuduje v souladu s projektovou dokumentací potřebné zařízení stavenišťe nezbytné pro provedení díla. Po dokončení díla v termínu dle čl. III. provede jeho likvidaci a veškeré plochy dotčené zařízením stavenišťe uvede do původního stavu.
- 2.8 Zhotovitel je povinen na své náklady udržovat na převzatém stavenišťi pořádek a čistotu a je povinen bezodkladně odstraňovat odpady a nečistoty vzniklé jeho pracemi, to znamená každodenní odvoz sutí a demontovaného zařízení (a hrubý úklid) a s ním spojeného materiálu, aby nedocházelo k jeho skladování a následnému hromadění v prostorách objednatele, včetně poplatků za uložení vybouraných hmot na povolenou skládku (u oprávněných příjemců). Tato povinnost se vztahuje i na přístupové cesty a veřejné komunikace.
- 2.9 Zhotovitel je povinen na své náklady minimalizovat znečištění veřejných komunikací nebo zajistit jejich úklid. Vozidla vyjíždějící z prostoru stavenišťe musí být řádně očištěna.
- 2.10 Zhotovitel je povinen zabránit vniknutí nepovolaných osob na stavenišťe a učinit maximum opatření proti krádežím materiálu a poškozování již provedených částí díla. Zhotovitel zajistí v případě potřeby na svůj náklad oplocení, osvětlení a jiné vhodné zabezpečení stavenišťe.
- 2.11 Zhotovitel v plné míře zodpovídá za bezpečnost a ochranu zdraví všech osob v prostoru stavenišťe a při své činnosti je povinen dodržovat požární a hygienické předpisy a předpisy o ochraně životního prostředí. Budou dodrženy dotčené právní předpisy.

3. Podmínky objednatele

- 3.1 Zhotovitel je povinen při realizaci díla dodržovat veškeré ČSN a bezpečnostní předpisy, veškeré zákony a jejich prováděcí vyhlášky, které se týkají jeho činnosti, a podmínky uvedené v zadávací dokumentaci a projektové dokumentaci. Pokud nedodržením tohoto ustanovení vznikne jakákoliv škoda zaviněním zhotovitele, nese veškeré vzniklé náklady zhotovitel.
- 3.2 Veškeré odborné práce při provádění díla musí vykonávat pracovníci zhotovitele mající příslušnou kvalifikaci. Doklad o kvalifikaci pracovníků je zhotovitel na požádání objednatele povinen doložit. V případě, že zhotovitel neprokáže příslušnou kvalifikaci pracovníků zhotovitele, objednatel požaduje nahrazení těchto pracovníků pracovníky, kteří mají příslušnou kvalifikaci. Zhotovitel je povinen zajistit nad realizací díla odborný dohled a postup prací organizovat tak, aby nenastaly překážky v plynulém postupu prací při realizaci díla.
- 3.3 Stavební práce budou realizovány za nepřerušného provozu objednatele, postup prací zhotovitele bude koordinován s uživatelem (zástupce p.  .
- 3.4 Objednatel, resp. jím určený zástupce je oprávněn dávat zhotoviteli pokyny k určení způsobu provedení díla. Pokud tak objednatel, resp. technický dozor neučiní, zhotovitel při provedení díla postupuje samostatně.
- 3.5 Poskytovatel je povinen udržovat v platnosti nepřetržitě po dobu platnosti této smlouvy pojistnou smlouvu o odpovědnosti za škodu způsobenou poskytovatelem při plnění předmětu smlouvy s pojistným plněním **minimálně ve výši 3 mil. Kč**. Pojistná smlouva nesmí obsahovat ustanovení vylučující odpovědnost plnění pojišťovny (výluky z pojištění) s výjimkou takových výluk, které odpovídají standardně uplatňovaným výlukám ve vztahu k obdobnému předmětu pojištění. Poskytovatel je povinen předložit objednateli originál či úředně ověřenou kopii Potvrzení o pojištění k pojistné smlouvě, u níž řádně a včas uhradil pojistné, včetně dokladu o zaplacení pojistného nejpozději před podpisem této smlouvy a na vyžádání objednatelem kdykoliv v průběhu platnosti smlouvy. Originál či úředně ověřená kopie potvrzení o platné pojistné smlouvě je nedílnou součástí této smlouvy jako příloha č. 4.

- 3.6 Pokud činností zhotovitele dojde ke způsobení škody objednateli nebo jiným subjektům z titulu opomenutí, nedbalosti nebo nesplnění podmínek zhotovitele vyplývajících z platných právních předpisů, jiných norem nebo vyplývajících z této smlouvy, je zhotovitel povinen bez zbytečného odkladu tuto škodu odstranit a není-li to možné, tak finančně uhradit. Veškeré náklady s tím spojené nese zhotovitel.
- 3.7 Zhotovitel je povinen vést ode dne převzetí staveniště o pracích, které provádí v souvislosti s realizací díla dle této smlouvy, **stavební deník v rozsahu přílohy č. 9 k vyhl. č. 499/2006 Sb., v platném znění o dokumentaci staveb**, do kterého je povinen zapisovat všechny skutečnosti rozhodné pro plnění smlouvy. Zejména je povinen zapisovat údaje o časovém postupu prací, jejich jakosti, zdůvodnění případných odchylek prováděných prací od projektové dokumentace, klimatické podmínky apod. Povinnost vést stavební deník končí předáním a převzetím díla.

Ve stavebním deníku musí být uvedeno mimo jiné:

- název, sídlo, IČO (případně DIČ) zhotovitele,
- název, sídlo, IČO (případně DIČ) objednatele,
- název, sídlo, IČO (případně DIČ) zpracovatele PD,
- název stavby dle smlouvy o dílo
- místo stavby
- jméno a příjmení osob zabezpečujících odborné vedení provádění stavby
- jméno a příjmení osob vykonávajících technický dozor stavebníka a autorský dozor projektanta
- seznam nebo odkazy na dokumenty ke stavbě (např. smlouva o dílo, sdělení stavebního úřadu atd.)
- přehled všech provedených zkoušek jakosti,
- seznam dokumentace stavby včetně veškerých změn a doplňků,
- seznam konstrukcí a prací podléhajících kontrole před zakrytím (termíny kontroly budou dohodnuty po zahájení stavby, nejméně **5 pracovních dnů** před termínem konání).

Veškeré listy stavebního deníku musí být očíslovány.

- 3.8 Zápisy do stavebního deníku čitelně zapisuje a podepisuje stavbyvedoucí vždy ten den, kdy byly práce provedeny nebo kdy nastaly okolnosti, které jsou předmětem zájmu. Mimo stavbyvedoucího může do stavebního deníku provádět potřebné záznamy pouze technický dozor objednatele, případně jiný objednatelem pověřený zástupce, zpracovatel projektové dokumentace nebo příslušné orgány státní správy a příslušné odborné orgány MV. Zápisy ve stavebním deníku se nepovažují za změnu smlouvy, ale slouží jako podklad pro vypracování případných dodatků ke smlouvě, za podmínek stanovených touto smlouvou.
- 3.9 Stavební deník, který vede stavbyvedoucí, musí být uložen na stavbě na přístupném místě, dostupný kontrole v pracovních dnech v době od 7.00 hod. do 15.30 hod. Stavební deník lze odnášet ze stavby pouze po vzájemné dohodě.
- 3.10 Nesouhlasí-li stavbyvedoucí se zápisem, který učinil technický dozor nebo jiný objednatelem pověřený zástupce, případně zpracovatel projektu do stavebního deníku, musí k tomuto zápisu připojit svoje stanovisko nejpozději do **5-ti pracovních dnů**, jinak se má za to, že s uvedeným zápisem souhlasí. **O takových provedených zápisech ve stavebním deníku je stavbyvedoucí povinen neprodleně informovat zástupce pro věci technické - technický dozor objednatele písemně, e-mailem.**
- 3.11 Objednatel je povinen vyjadřovat se k zápisům ve stavebním deníku učiněným zhotovitelem nejpozději do **5-ti pracovních dnů** od data, kdy byl zápis do stavebního deníku proveden. V případě zápisu zhotovitele, ke kterému je třeba stanovisko objednatele, se zhotovitel zavazuje tuto skutečnost bezodkladně oznámit technickému dozoru objednatele písemně, e-mailem, který je povinen vyjádřit se k tomuto zápisu do **5-ti pracovních dnů** ode dne, kdy byl o této skutečnosti zhotovitelem informován.

- 3.12 Objednatel je oprávněn dle svého uvážení svolávat jednání o průběhu prací, tzv. "kontrolní dny stavby", ke kterým přizve dle potřeby zástupce subjektů zainteresovaných na výstavbě (např. projektanta, orgány státní správy, odborné služby objednatele apod.). Jmenný seznam těchto zástupců uvede objednatel v pozvánce zaslané účastníkům jednání nejpozději 3 pracovní dny před termínem jednání. Stavbyvedoucí je povinen se účastnit kontrolních dnů stavby a zaujmout stanovisko k řešeným problémům, případně si přizvat zástupce poddodavatele, bude-li jeho účast nutná. Z kontrolního dne bude pořízen písemný záznam.
- 3.13 K odstranění vad zjištěných při kontrolním dnu stanoví objednatel zhotoviteli přiměřenou lhůtu, která se spolu se zjištěnou vadou zapíše do zápisu z kontrolního dne.
- 3.14 Zhotovitel je povinen vyzvat objednatele ke kontrole a prověření prací, které v dalším postupu budou zakryty nebo se stanou nepřístupnými, nejméně **3 pracovní dny** před zakrytím či zneprístupněním písemně, nebo zápisem ve stavebním deníku a o provedeném zápise telefonicky informovat technický dozor objednatele. Nesplní-li zhotovitel tuto povinnost, je povinen na žádost objednatele odkrýt práce, které byly zakryty nebo které se staly nepřístupnými, na svůj náklad. Nedostaví-li se zástupce objednatele do 3 pracovních dnů, kdy se o této skutečnosti dozvěděl, nejpozději do termínu oznámeného zakrytí, budou konstrukce zakryty. **Zhotovitel je povinen provádět a objednateli poskytnout průběžnou fotodokumentaci všech zakrývaných konstrukcí a prací a tuto souborně předat při předání díla dle čl. VII odst. 2 této smlouvy.**
- 3.15 Objednatel či technický dozor je oprávněn kontrolovat provedení díla, a to kdykoli v průběhu jeho provádění. Zhotovitel se zavazuje objednateli umožnit vstup do veškerých prostor, které souvisejí s prováděním díla a tak poskytnout možnost prověřit, zda dílo je prováděno řádně. Zhotovitel je dále povinen poskytnout objednateli veškerou součinnost k provedení kontroly, zejména zajistit účast odpovědných zástupců zhotovitele a předložit na vyžádání veškerou dokumentaci a objednatelem požadované doklady.
- 3.16 Objednatel je oprávněn sledovat průběh provedení díla, zejména jsou-li práce a dodávky realizovány podle projektové dokumentace a dalších podkladů, smluvních podmínek, technických norem a dalších předpisů.
- 3.17 Náklady spojené s plněním výše uvedených podmínek pro provádění díla a podmínek objednatele na provádění díla, zhotovitel zohlednil ve své nabídce v jednotkových cenách oceněného položkového výkazu výměr Soupisu stavebních prací, dodávek a služeb s výkazem výměr.

VII.

Předání a převzetí díla

1. Zhotovitel je povinen písemně nebo e-mailem oznámit objednateli nejpozději **5 dnů** předem, kdy bude dílo připraveno k odevzdání. Připravenost k odevzdání díla musí být v takovém časovém předstihu, ve kterém zhotovitel odstraní zjištěné vady a nedodělky, předá veškeré doklady dle čl. VII. odst. 2 této smlouvy, **aby mohl být sepsán protokol o předání a převzetí díla bez vad a nedodělků nejpozději v termínu dokončení díla dle čl. III. této smlouvy.** Objednatel je povinen nejpozději do 3 dnů od termínu oznámeného zhotovitelem zahájit přejímací řízení. Termín zahájení přejímacího řízení oznámí objednatel zhotoviteli písemně nebo e-mailem, popř. zápisem do stavebního deníku.
2. Zhotovitel je povinen připravit a doložit u přejímacího řízení:
 - písemný adresný seznam dokladů předávaných při přejímacím řízení objednateli.
 - zápisy a osvědčení o provedených zkouškách všech použitých surovin, materiálů, výrobků a zařízení (certifikáty, atesty, osvědčení o jakosti a kompletnosti výrobků a

zařízení, v souladu s § 108 a § 156 zákona č. 183/2006 Sb., stavebního zákona a jeho novely 350/2012 Sb., doklady o shodě podle z. č. 22/1997 Sb a NV č.163/2002 Sb., kterým se stanoví technické požadavky na vybrané stavební výrobky a zákona č. 190/2002 Sb., kterým se stanoví technické požadavky na stavební výrobky označované CE, ve znění NV č.251/2003 Sb. a NV č. 128/2004 Sb., a prohlášení o vlastnostech podle nařízení EP a Rady (EU) č.3052/2011 (doložit v tištěné podobě),

- zápisy o prověření prací a konstrukcí zakrytých v průběhu prací,
- zápisy o vyzkoušení smontovaného zařízení,
- zprávy a protokoly o provedených revizních, provozních zkouškách a měřeních,
- zhotovitelem ověřenou dokumentaci skutečného provedení díla s ověřením, že odpovídá skutečnému provedení, se zakreslením veškerých změn a odchylek od dokumentace ověřené stavebním úřadem – 1x digitálně v editovatelných formátech (např. DWG, DOC) a 1x digitálně v PDF, 2x tisková podoba ověřená zhotovitelem
- stavební deník (originál),
- potvrzené záruční listy, případné návody k obsluze,
- doklad o uložení vybouraných hmot na předepsanou skládku u oprávněných příjemců,
- případně další doklady vyžádané objednatelem,
- průběžnou fotodokumentaci (v elektronické podobě na CD),

Bez těchto dokladů nelze považovat dílo za dokončené a schopné předání.

3. Dílo je považováno za dokončené, pokud jsou řádně dokončené veškeré práce a dodávky pro úplné dokončení stavebních prací, uvedené výše, vyklizení stavebními pracemi dotčených prostor, předání všech dokladů o předepsaných zkouškách a revizích, potřebných provozních řádů, certifikátů použitých výrobků a materiálů, záručních listů a návodů k obsluze, dokladu o uložení vybouraných hmot na předepsanou skládku, veškerých dokladů vyplývajících z čl. VII. odst. 2 této smlouvy, předání projektové dokumentace skutečného provedení stavby ve dvojím vyhotovení, následné podepsání protokolu o předání a převzetí stavby bez vad a nedodělků včetně případného dokladu o odstranění případných závad.
4. O průběhu přejímacího řízení pořídí objednatel **protokol o předání a převzetí díla**. Pokud objednatel odmítá dílo převzít, je povinen uvést do zápisu svoje důvody. Dnem podepsání protokolu o předání a převzetí díla oprávněnými zástupci ve věcech technických obou smluvních stran v souladu s čl. I. odst. 3 této smlouvy, je dílo považováno za převzaté objednatelem.
5. Objednatel má právo nezahájit přejímací řízení díla, pokud vykazuje zjevné vady a nedodělky.
6. Nejpozději do 10 dnů po předání a převzetí díla je zhotovitel povinen vyklidit staveniště, odstranit objekty zařízení staveniště a veškeré plochy dotčené zařízením staveniště uvést do původního stavu. Pokud staveniště v dohodnutém termínu nevyklidí nebo pokud je neupraví do sjednaného stavu, je objednatel oprávněn uplatňovat na zhotoviteli smluvní pokutu v souladu s čl. XI odst. 1 písm. e) této smlouvy.

VIII.

Vlastnické právo k zhotovované věci a nebezpečí škody na ní

1. Vlastníkem zhotovovaného díla je objednatel, a to od samého počátku. Objednatel má rovněž vlastnické právo ke všem věcem, které předal zhotoviteli k provedení díla nebo které zhotovitel za tím účelem opatřil a dodal na místo plnění.
2. Nebezpečí škody a zániku prováděného díla, jakož i nebezpečí škody na věcech opatřených k provedení díla nese zhotovitel; tato nebezpečí přecházejí na objednatele předáním a převzetím díla.
3. Zhotovitel se zavazuje provést opatření snižující možnost vzniku škod podle odstavce 2.

4. Odpovědnost za škody na zhotovené věci nese od začátku plnění díla do předání a převzetí díla zhotovitel.

IX.

Záruka za jakost díla a odpovědnost za vady díla

1. Zhotovitel poskytne objednateli záruku za jakost díla **v délce 60 měsíců** ode dne podepsání protokolu o předání a převzetí díla vyjma zařízení a předmětů, u nichž bude záruční doba stanovena výrobcem. Po tuto dobu zhotovitel odpovídá za vady, které objednatel zjistil a které bez zbytečného odkladu reklamoval.
2. U dodaných strojů, zařízení a jiných předmětů, které jsou součástí provedeného díla, dodaných jejich výrobcem s odpovědností za vady po dobu jimi poskytovaných záručních lhůt, nahrazuje se doba uvedená v předešlém odstavci těmito záručními lhůtami, minimálně však v délce 24 měsíců. Zhotovitel předá objednateli k těmto strojům, zařízením a jiným předmětům záruční listy potvrzené výrobcem s odpovědností za vady.
3. Záruční doba se u částí díla, které byly předmětem reklamace, prodlužuje o dobu, která uplynula od předložení reklamace do odstranění vady (vad).
4. Objednatel (zástupce pro věci technické) je povinen vady písemně reklamovat u zhotovitele bez zbytečného odkladu po jejich zjištění. V reklamaci musí být vady popsány a uvedeno, jak se projevují, případně požadovaný termín k jejich odstranění. Dále v reklamaci může objednatel uvést své požadavky, jakým způsobem požaduje vadu odstranit.
5. Zhotovitel je povinen nejpozději do **5 dnů** po obdržení reklamace písemně oznámit objednateli, zda reklamaci uznává, jakou lhůtu navrhuje k odstranění vad, nebo z jakých důvodů reklamaci neuznává, pokud se smluvní strany nedohodnou jinak. Pokud tak neučiní, má se za to, že reklamaci objednatele uznává a vady odstraní v termínu do **14 dnů** od obdržení reklamace, nebo v termínech požadovaných objednatelem v reklamaci. V těchto případech zároveň platí ustanovení tohoto článku odst. 8 této smlouvy. Po odstranění vad, vyzve písemně objednatele k provedení přejímky odstraněných vad.
6. Reklamaci lze uplatnit nejpozději do posledního dne záruční lhůty, přičemž i reklamace odeslaná objednatelem v poslední den záruční lhůty se považuje za včas uplatněnou.
7. Zhotovitel je povinen nastoupit k odstranění reklamované vady bránící užívání do **24 hodin**, k odstranění reklamovaných vad nebránících užívání nejpozději do **10-ti dnů** po obdržení reklamace. Pokud tak neučiní, je objednatel oprávněn uplatňovat na zhotoviteli smluvní pokutu v souladu s čl. XI odst. 1 písm. d). Náklady na odstranění reklamované vady nese zhotovitel i ve sporných případech až do rozhodnutí soudu.
8. Nenastoupí-li zhotovitel k odstranění reklamované vady ani do 14 dnů po obdržení reklamace objednatele, je objednatel oprávněn pověřit odstraněním vady jinou specializovanou firmu. Veškeré takto vzniklé náklady uhradí objednateli zhotovitel, přičemž není zbaven sankcí v souladu s článkem XI. odst. 1 písm. d) této smlouvy do odstranění reklamované vady.
9. Prokáže-li se ve sporných případech, že objednatel reklamoval neoprávněně, tzn., že jím reklamovaná vada nevznikla vinou zhotovitele a že se na ni nevztahuje záruční lhůta, resp. že vadu způsobil nevhodným užíváním díla uživatel apod., je objednatel povinen uhradit zhotoviteli veškeré jemu, v souvislosti s odstraněním vady vzniklé náklady.

X.
Další povinnosti zhotovitele

1. Zhotovitel je povinen:

- a) podle ustanovení § 2 písm. e) zákona č. 320/2001 Sb., o finanční kontrole ve veřejné správě a o změně některých zákonů, ve znění pozdějších předpisů, osobou povinnou spolupůsobit při výkonu finanční kontroly prováděné v souvislosti s úhradou zboží nebo služeb z veřejných výdajů,
- b) archivovat originální vyhotovení smlouvy včetně jejích příloh a dodatků, originály účetních dokladů a dalších dokladů vztahujících se k realizaci předmětu této smlouvy po dobu 10-ti let od zániku této smlouvy.

XI.
Smluvní pokuty

1. Objednatel je oprávněn uplatňovat na zhotoviteli smluvní pokutu:
 - a) pokud zhotovitel nezahájí plnění předmětu díla, resp. nepřevzme staveniště ve sjednaném termínu zahájení díla dle čl. III této smlouvy, je objednatel oprávněn uplatňovat na zhotoviteli smluvní pokutu ve výši 1.000,- Kč za každý den prodlení;
 - b) pokud zhotovitel nedodrží smluvní termín dokončení díla, je objednatel oprávněn uplatňovat na zhotoviteli smluvní pokutu ve výši 1.000,- Kč za každý den prodlení.
 - c) pokud zhotovitel neodstraní vady zjištěné při kontrolním dnu stavby ve stanovené lhůtě v souladu s čl. VI odst. 3.13 této smlouvy, je objednatel oprávněn uplatňovat na zhotoviteli smluvní pokutu ve výši 1.000,- Kč za každou vadu a den prodlení.
 - d) pokud zhotovitel nenastoupí k odstranění reklamované vady bránící užívání do **24 hodin** a k odstranění reklamovaných vad nebránících užívání nejpozději do **10-ti dnů** po obdržení reklamace, je objednatel oprávněn uplatňovat na zhotoviteli smluvní pokutu ve výši 1.000,- Kč za každou reklamovanou vadu a den, o který nastoupí později. Náklady na odstranění reklamované vady nese zhotovitel i ve sporných případech až do rozhodnutí soudu, v souladu s čl. IX. odst. 7 této smlouvy.
 - e) pokud zhotovitel nejpozději do **10-ti dnů** po předání a převzetí díla nevyklidí staveniště, neodstraní objekty zařízení staveniště a veškeré plochy dotčené zařízením staveniště neuvede do původního stavu, je objednatel oprávněn uplatňovat na zhotoviteli smluvní pokutu ve výši Kč 500,- Kč za každý den, po který bude staveniště užívat neoprávněně, a to až do dne jeho úplného vyklizení, v souladu s čl. VII. odst. 6 této smlouvy.
2. Zaplacením smluvní pokuty nezaniká právo objednatele na náhradu škody, nebo úhradu nákladů vzniklých objednateli v souvislosti s ukončením závazku z této smlouvy.
3. Zhotovitel je oprávněn uplatňovat smluvní pokutu, dojde-li ze strany objednatele k prodlení při úhradě faktury, ve výši 0,015 % z dlužné částky za každý den prodlení.
4. Smluvní pokuty jsou splatné do 14 dnů ode dne jejich uplatnění.

XII. Ukončení závazku ze smlouvy

1. Za podstatné porušení této smlouvy zhotovitelem, které zakládá právo objednatele na ukončení závazku z této smlouvy, se považuje zejména, pokud zhotovitel:
 - nezahájí plnění díla, resp. nepřevezme staveniště ani do 30 dnů po sjednaném termínu zahájení díla;
 - neodstraní v průběhu provádění díla vady zjištěné objednatelem a uvedené v zápisu z kontrolního dne dle čl. VI. odst. 3.13 a to ani do 30-ti dnů po lhůtě stanovené v zápisu z kontrolního dne;
 - přes písemné upozornění objednatele provádí dílo s nedostatečnou odbornou péčí, v rozporu s projektovou dokumentací nebo s touto smlouvou, případně pokyny objednatele;
 - je v prodlení s dokončením díla po dobu delší než 30 dnů;
 - **bezdůvodně** přeruší práce na dobu delší než 30 dnů, nebo dvakrát na dobu delší než 15 dnů.
2. Objednatel má dále právo na ukončení závazku z této smlouvy dále pokud:
 - probíhá insolvenční řízení proti majetku zhotovitele, v němž bylo vydáno rozhodnutí o úpadku nebo insolvenční návrh byl zamítnut proto, že majetek zhotovitele nepostačuje k úhradě nákladů insolvenčního řízení nebo byl konkurz zrušen proto, že je majetek zhotovitele zcela nepostačující,
 - v případě zahájení exekučního řízení, nebo daňové exekuce proti zhotoviteli
 - zhotovitel vstoupí do likvidace.
3. Zhotovitel má právo na ukončení závazku z této smlouvy, pokud objednatel:
 - je v prodlení s předáním staveniště (místa plnění) po dobu delší než 30 dnů,
 - je v prodlení s úhradou svých peněžitých závazků vyplývajících z této smlouvy po dobu delší než 90 dnů.
4. Pokud některá ze smluvních stran bude uplatňovat své právo na ukončení závazku z této smlouvy na základě ujednání z této smlouvy vyplývajících, je povinna ukončení závazku z této smlouvy oznámit druhé straně s uvedením termínu, ke kterému ukončení závazku z této smlouvy požaduje. V ukončení závazku z této smlouvy musí být dále uveden důvod, pro který strana ukončení závazku z této smlouvy požaduje a přesná citace toho bodu smlouvy, který jí k takovému kroku opravňuje. Bez těchto náležitostí je návrh na ukončení závazku z této smlouvy neplatný.
5. Účinky každého ukončení závazku z této smlouvy nastávají okamžikem doručení písemného projevu vůle ukončit závazek z této smlouvy druhé smluvní straně.
6. Ukončením závazku z této smlouvy není dotčen nárok na náhradu škody, která objednateli vznikne v důsledku porušení povinností stanovených touto smlouvou zhotovitelem, smluvní pokuty a povinnosti zhotovitele o mlčenlivosti.
7. Nesouhlasí-li jedna ze stran s důvodem na ukončení závazku z této smlouvy druhé strany nebo popírá-li jeho existenci, je povinna to písemně oznámit nejpozději do **10-ti dnů** po obdržení oznámení o ukončení závazku z této smlouvy. Pokud tak neučiní, má se za to, že s důvodem na ukončení závazku z této smlouvy souhlasí.
8. Ukončí-li závazek z této smlouvy některá ze stran na základě ujednání z této smlouvy vyplývajících, pak povinnosti obou smluvních stran jsou následující:
 - zhotovitel provede soupis všech provedených prací oceněný dle způsobu, kterým je stanovena cena díla,

- zhotovitel provede finanční vyčíslení provedených prací, a zpracuje "dílčí konečnou fakturu",
 - zhotovitel odveze veškerý svůj nezabudovaný materiál, pokud se strany nedohodnou jinak,
 - zhotovitel vyzve objednatele k "dílčímu předání díla" a objednatel je povinen do **5-ti dnů** od obdržení vyzvání zahájit "dílčí přejímací řízení"
9. Po dílčím předání provedených prací sjednají obě strany písemně ukončení závazku z této smlouvy a písemně si potvrdí, že bylo vzájemně vypořádáno poskytnuté plnění. Případným ukončením závazku z této smlouvy zůstávají zachovány ostatní nároky z ní vyplývající, jako např. nároky na náhradu škody, na zaplacení smluvních pokut, vlastnického práva apod. Zhotoviteli je zachován nárok na úhradu všech účelně vynaložených nákladů.
10. Objednatel je oprávněn se souhlasem zhotovitele převést svoje práva a povinnosti z této smlouvy vyplývající na jinou stranu. Zhotovitel je oprávněn převést svoje práva a povinnosti z této smlouvy vyplývající na jinou stranu **pouze s písemným souhlasem objednatele.**

XIII.

Závěrečná ustanovení

1. Smlouva nabývá platnosti dnem jejího podepsání zástupci obou smluvních stran oprávněných k podpisu této smlouvy a účinnosti dnem uveřejnění v registru smluv dle zákona č. 340/2015 Sb., o zvláštních podmínkách účinnosti některých smluv, uveřejňování těchto smluv a o registru smluv (zákon o registru smluv).
2. Tuto smlouvu lze měnit pouze písemnými dodatky podepsanými zástupci obou smluvních stran, popř. je možné po dohodě obou stran provést novaci smlouvy. Jiné zápisy, protokoly apod. se za změnu smlouvy nepovažují.
3. Tato smlouva je vyhotovena ve dvou stejnopisech, z nichž jeden obdrží zhotovitel a jeden objednatel.
4. Smlouva je závazná pro případné právní nástupce obou smluvních stran a změnu právní subjektivity je smluvní strana povinna oznámit druhé straně bez zbytečného odkladu.
5. Veškeré písemnosti zhotovitele budou objednateli zasílány na adresu: Krajské ředitelství policie Královéhradeckého kraje, Ulrichovo nám. 810, Odbor veřejných zakázek, 501 01 Hradec Králové.
6. Smluvní strany jsou povinny zachovávat vůči třetím osobám mlčenlivost o veškerých skutečnostech, o nichž se dozvěděly v souvislosti s touto smlouvou a které se týkají činnosti druhé smluvní strany.
7. Nastanou-li u některé ze stran skutečnosti bránící řádnému plnění této smlouvy, je povinna to ihned, bez zbytečného odkladu oznámit druhé straně a vyvolat jednání zástupců oprávněných k podpisu smlouvy.
8. Smluvní strany prohlašují, že je jim znám celý obsah smlouvy a že ji uzavřely na základě své svobodné a vážné vůle, na důkaz této skutečnosti připojují své podpisy.

9. Nedílnou součástí této smlouvy jsou následující přílohy:

Příloha č. 1 smlouvy o dílo :

Projektová dokumentace pro provádění stavby zpracovaná firmou: Obchodní Projekt Hradec Králové v.o.s., Zemědělská 880, Hradec Králové – v elektronické podobě na CD

Příloha č. 2 smlouvy o dílo:

Soupis stavebních prací, dodávek a služeb, s výkazem výměr zpracovaný firmou: Obchodní Projekt Hradec Králové v.o.s., Zemědělská 880, Hradec Králové

Příloha č. 3 smlouvy o dílo:

Časový harmonogram stavebních prací

Příloha č. 4 smlouvy o dílo:

Pojistná smlouva

Příloha č. 5 smlouvy o dílo:

Prohlášení

Příloha č. 6 smlouvy o dílo:

Pověření

V Hradci Králové dne **12. 03. 2019**

V Českém Meziříčí dne **12. 03. 2019**

Za objednatele:

Za zhotovitele:



ředitel krajského ředitelství

jednatel



**„Realizace stavebních úprav k objektu Krajského ředitelství policie
Královéhradeckého kraje, Územní odbor Rychnov nad Kněžnou,
Zborovská 1360 – kompletní rekonstrukce výtahů“
SMVS 014V12200 8125**

Příloha č. 1 k SoD

č. j.: KRPH-8058-13/ČJ-2019-0500NE-VZ

REKAPITULACE STAVBY

Kód: 17102018
 Stavba: Územní odbor Rychnov n/K - Kompletní rekonstrukce výtahů

KSO:
 Místo: Zborovská 1360

CC-CZ:
 Datum: 17. 10. 2018

Zadavatel:
 ČR-KŘP KHK Ulrychovo nám. 810, Hradec Králové

IČ:
 DIČ:
 IČ: Vyplň údaj
 DIČ: Vyplň údaj

Uchazeč:
 Vyplň údaj

Projektant:
 Obchodní projekt Hradec Králové v.o.s.

IČ:
 DIČ:

Poznámka:

Cena bez DPH

2 773 818,45

	Sazba daně	Základ daně
DPH základní	21,00%	2 773 818,45
DPH snížená	15,00%	0,00

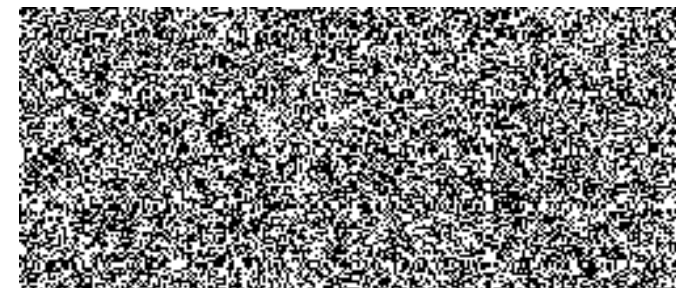
Výše daně
 582 501,87
 0,00

Cena s DPH

v

CZK

3 356 320,32



REKAPITULACE OBJEKTŮ STAVBY A SOUPISŮ PRACÍ

Kód: 17102018

Stavba: Územní odbor Rychnov n/K - Kompletní rekonstrukce výtahů

Místo: Zborovská 1360

Datum: 17. 10. 2018

Zadavatel: ČR-KŘP KHK Utrychovo nám. 810, Hradec Králové

Projektant: Obchodní projekt Hradec Krá

Uchazeč:

Kód	Objekt, Soupis prací	Cena bez DPH [CZK]	Cena s DPH [CZK]	Typ
Náklady stavby celkem		2 773 818,45	3 356 320,32	
01	Stavební práce	2 773 818,45	3 356 320,32	STA

KRYCÍ LIST SOUPISU

Stavba:

Územní odbor Rychnov n/K - Kompletní rekonstrukce výtahů

Objekt:

01 - Stavební práce

KSO:

Místo: Zborovská 1360

Zadavatel:

ČR-KŘP KHK Ulrychovo nám. 810, Hradec Králové

Uchazeč:

Projektant:

Obchodní projekt Hradec Králové v.o.s.

Poznámka:

CC-CZ:

Datum: 17. 10. 2018

IČ:

DIČ:

IČ:

DIČ:

IČ:

DIČ:

Cena bez DPH

2 773 818,45

DPH základní
snížená

Základ daně
2 773 818,45
0,00

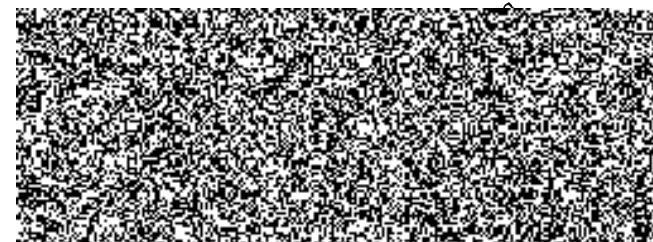
Sazba daně
21,00%
15,00%

Výše daně
582 501,87
0,00

Cena s DPH

v CZK

3 356 320,32



REKAPITULACE ČLENĚNÍ SOUPISU PRACÍ

Stavba:

Územní odbor Rychnov n/K - Kompletní rekonstrukce výtahů

Objekt:

01 - Stavební práce

Místo: Zborovská 1360

Datum: 17. 10. 2018

Zadavatel: ČR-KŘP KHK Úlrychovo nám. 810, Hradec Králové

Projektant: Obchodní projekt
Hradec Králové v.o.s.

Uchazeč:

Kód dílu - Popis

Cena celkem [CZK]

Náklady soupisu celkem

2 773 818,45

HSV - Práce a dodávky HSV

344 509,05

3 - Svislé a kompletní konstrukce

126 699,00

6 - Úpravy povrchů, podlahy a osazování výplní

26 330,90

8 - Trubní vedení

25 000,00

9 - Ostatní konstrukce a práce, bourání

58 422,05

997 - Přesun sutě

73 171,87

998 - Přesun hmot

34 885,23

PSV - Práce a dodávky PSV

2 429 309,40

711 - izolace proti vodě, vlhkosti a plynům

12 169,98

766 - Konstrukce truhlářské

39 019,40

767 - Konstrukce zámečnické

2 360 000,00

771 - Podlahy z dlaždic

9 855,83

784 - Dokončovací práce - malby a tapety

8 264,19

SOUPIS PRACÍ

Stavba:

Územní odbor Rychnov n/K - Kompletní rekonstrukce výtahů

Objekt:

01 - Stavební práce

Místo: Zborovská 1360

Datum: 17. 10. 2018

Zadavatel: ČR-KŘP KHK Ulrychovo nám. 810, Hradec Králové

Projektant: Obchodní projekt Hradec Králové v.o.s.

Uchazeč:

PČ	Typ	Kód	Popis	MJ	Množství	J.cena [CZK]	Cena celkem [CZK]	Cenová soustava
Náklady soupisu celkem							2 773 818,45	
D		HSV	Práce a dodávky HSV				344 509,05	
D		3	Svislé a kompletní konstrukce				126 699,00	
1	K	310238411	Zazdívka otvorů pl do 1 m2 ve zdivu nadzákladovém cihlami pálenými na MC	m3	1,575	3 720,00	5 859,00	CS ÚRS 2018 01
	VV		" zazdívka překladů a úprava nadpraží nových dveří do výtahu					
	VV		1,5*0,3*0,3*7		0,945			
	VV		1,0*0,3*0,3*7		0,630			
	VV		Součet		1,575			
2	K	31731-R01	Dodávka a montáž monolitických překladů nad dveřmi vč. osazení výztuže a obetonování vč. zřízení a odstranění bednění s podpěrnou konstrukcí. Kompletní provedení vč. přesunu hmot	m	21,000	1 200,00	25 200,00	
	VV		1,75*7		12,250			
	VV		1,25*7		8,750			
	VV		Součet		21,000			
3	K	349231821	Přizdívka ostění s ozubem z cihel tl do 300 mm	m2	79,700	1 200,00	95 640,00	CS ÚRS 2018 01
	VV		" doplnění zdiva po montáži nových dveří					
	VV		(2,15*2+1,5)*7		40,600			
	VV		(2,15*2+1,0)*7		37,100			
	VV		Mezisoučet		77,700			
	VV		1,0*2,0 " úprava ostění pro nové protipožární dveře - dozdění		2,000			
	VV		Mezisoučet		2,000			
	VV		Součet		79,700			

hy

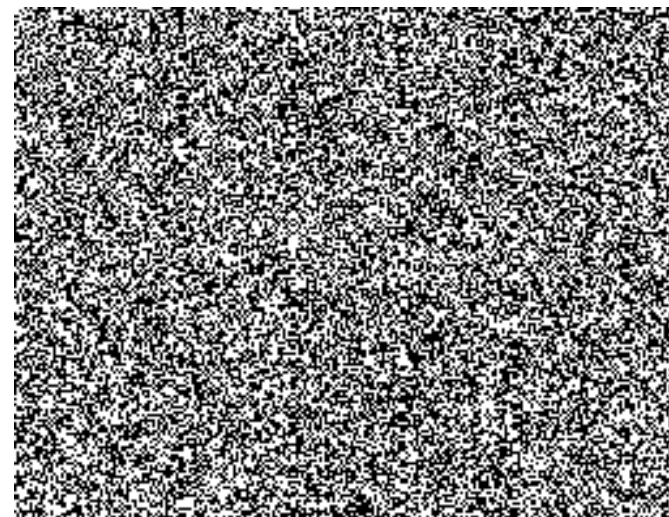
PČ	Typ	Kód	Popis	MJ	Množství	J.cena [CZK]	Cena celkem [CZK]	Cenová soustava
	D	6	Úpravy povrchů, podlahy a osazování výplní				26 330,90	
4	K	612325225	Vápenocementová štuková omítka malých ploch do 4,0 m2 na stěnách	kus	7,000	380,00	2 660,00	CS ÚRS 2018 01
	VV		7" oprava omítek na patro		7,000			
5	K	612325302	Vápenocementová štuková omítka ostění nebo nadpraží	m2	19,560	535,00	10 464,60	CS ÚRS 2018 01
	VV		" omítka ostění nových dveří kde není dřevěný obklad					
	VV		(1,5+2,2*2)*0,6*2		7,080			
	VV		(1,0+2,2*2)*0,6*2		6,480			
	VV		(1,0+2,0*2)*0,6*2" nová omítka kolem dveří protipožárních		6,000			
	VV		Součet		19,560			
6	K	631312141	Doplnění rýh v dosavadních mazaninách betonem prostým	m3	3,030	3 210,00	9 726,30	CS ÚRS 2018 01
	VV		" doplnění a úprava podlahy pro nové dveře do výtahu dle v.č. D.1.1 - 3+4					
	VV		0,19*7		1,330			
	VV		0,1*7		0,700			
	VV		1 " pro práh nových protipožárních dveří		1,000			
	VV		Součet		3,030			
7	K	632451411	Doplnění cementového potěru hlazeného pl do 1 m2 tl do 10 mm	m2	15,000	232,00	3 480,00	CS ÚRS 2018 01
	VV		" doplnění a úprava podlahy pro nové dveře do výtahu dle v.č. D.1.1 - 3+4					
	VV		1*7		7,000			
	VV		1*7		7,000			
	VV		1 " pro práh nových protipožárních dveří		1,000			
	VV		Součet		15,000			
	D	8	Trubní vedení				25 000,00	
8	K	893215-R01	Vytvoření sběrné jímky pro odčerpávání přebytečné vody z výtahové šachty vč. vybourání podkladu a zhotovení samotné jímky dle v.č. D.1.1-4 .	soub	1,000	25 000,00	25 000,00	
	P		<i>Poznámka k položce: Kompletní provedení vč.stavebních připomocí a přesunu hmot.</i>					
	D	9	Ostatní konstrukce a práce, bourání				58 422,05	
9	K	964051111	Bourání ŽB trámů, průvlaků nebo pásů průřezu do 0,10 m2	m3	0,520	3 460,00	1 799,20	CS ÚRS 2018 01
	VV		" vybourání stávajících překladů - dle v.č. D.1.1 - 3+4 - BUDE UPŘESNĚNO NA STAVBĚ					
	VV		1,8*0,15*0,15*7		0,284			
	VV		1,5*0,15*0,15*7		0,236			
	VV		Součet		0,520			
10	K	967031132	Přísekání rovných ostění v cihelném zdivu na MV nebo MVC	m2	39,625	89,80	3 558,33	CS ÚRS 2018 01
	VV		" přísekání ostění při demontáži výtahových dveří					
	VV		{2,15*1,5}*7		22,575			
	VV		{2,15*1,0}*7		15,050			
	VV		Mezisoučet		37,625			

PČ	Typ	Kód	Popis	MJ	Množství	J.cena [CZK]	Cena celkem [CZK]	Cenová soustava
	VV		1,0*2,0 " úprava ostění pro nové protipožární dveře - dozdění		2,000			
	VV		Mezisoučet		2,000			
	VV		Součet		39,625			
11	K	968072455	Vybourání kovových dveřních zárubní pl do 2 m2	m2	2,000	3 000,00	6 000,00	CS ÚRS 2018 01
	VV		1,0*2,0 "vybourání stávajících ocelových zárubní dle popisu v.č. D.1.1.		2,000			
12	K	971033431	Vybourání otvorů ve zdivu cihelném pl do 0,25 m2 na MVC nebo MV tl do 150 mm	kus	28,000	150,00	4 200,00	CS ÚRS 2018 01
	VV		2*7*2" pro rozšíření otvorů na každém patře -dle v.č. D.1.1 3+4		28,000			
13	K	971036471	Vybourání otvorů ve zdivu cihelném pl do 0,25 m2 na MC z jedné strany tl do 750 mm	kus	14,000	1 130,00	15 820,00	CS ÚRS 2018 01
	VV		2*7" pro osazení nových překladů dle v.č. D.1.1. -3 a 4		14,000			
14	K	974042533	Vysekání ryh v dlažbě betonové nebo jiné monolitické hl do 50 mm š do 100 mm	m	17,660	125,00	2 207,50	CS ÚRS 2018 01
	VV		" vybourání části podlah pro nové dveře výtahu - dle v.č. D.1.1-3+4					
	VV		1,44*7		10,080			
	VV		0,94*7		6,580			
	VV		" pro práh nových protipožárních dveří					
	VV		1		1,000			
	VV		Součet		17,660			
15	K	977151124	Jádrové vrty diamantovými korunkami 150/150 mm do stavebních materiálů	m	1,200	4 250,00	5 100,00	CS ÚRS 2018 01
	VV		0,3*4" pro vytvoření nových otvorů 150/150 dle popisu výkresu D.1.1-3		1,200			
16	K	977312112	Řezání stávajících betonových mazanin vyztužených hl do 100 mm	m	17,660	230,00	4 061,80	CS ÚRS 2018 01
	VV		" vybourání části podlah pro nové dveře výtahu - dle v.č. D.1.1-3+4					
	VV		1,44*7		10,080			
	VV		0,94*7		6,580			
	VV		1 " pro práh nových protipožárních dveří		1,000			
	VV		Součet		17,660			
17	K	978013191	Otlučení (osekání) vnitřní vápenné nebo vápenocementové omítky stěn v rozsahu do 100 %	m2	28,000	54,90	1 537,20	CS ÚRS 2018 01
	VV		7*4		28,000			
18	K	985131311	Ruční dočištění ploch stěn, rubu kleneb a podlah ocelových kartáči	m2	20,220	54,00	1 091,88	CS ÚRS 2018 01
	VV		6,48+13,74" očištění ploch před provedením hydroizolace výtahové šachty		20,220			
19	K	985223110	Přezdivání cihelného zdiva do aktivované malty do 1 m3	m3	4,662	1 200,00	5 594,40	CS ÚRS 2018 01
	VV		" přezdění zdiva a úprava ostění u nových dveří do výtahu					
	VV		(2,15*2+1,5)*0,3*0,2*7		2,436			
	VV		(2,15*2+1,0)*0,3*0,2*7		2,226			
	VV		Součet		4,662			
20	M	59610001	cihla pálená plná 290x140x65mm do P15	kus	620,978	12,00	7 451,74	CS ÚRS 2018 01
	VV		" přezdění zdiva a úprava ostění u nových dveří do výtahu - použití původních cihel a doplnění cca 40% novými - BUDE UPŘESNĚNO NA STAVBĚ					
	VV		(2,15*2+1,5)*0,3*0,2*7		2,436			

PČ	Typ	Kód	Popis	MJ	Množství	J.cena [CZK]	Cena celkem [CZK]	Cenová soustava
	VV		(2,15*2+1,0)*0,3*0,2*7		2,226			
	VV		Součet		4,662			
	VV		4,662*333*0,4		620,978			
	VV		Součet		620,978			
	D	997	Přesun sutě				73 171,87	
21	K	997013156	Vnitrostaveništní doprava suti a vybouraných hmot pro budovy v do 21 m s omezením mechanizace	t	23,200	1 550,00	35 960,00	CS ÚRS 2018 01
22	K	997013501	Odvoz suti a vybouraných hmot na skládku nebo meziskládku do 1 km se složením	t	23,200	227,00	5 266,40	CS ÚRS 2018 01
23	K	997013509	Příplatek k odvozu suti a vybouraných hmot na skládku ZKD 1 km přes 1 km	t	440,800	9,84	4 337,47	CS ÚRS 2018 01
	VV		23,2*19 Přepočtené koeficientem množství		440,800			
24	K	997013831	Poplatek za uložení na skládce (skládkovné) stavebního odpadu smíšeného kód odpadu 170 904	t	23,200	1 190,00	27 608,00	CS ÚRS 2018 01
	D	998	Přesun hmot				34 885,23	
25	K	998017003	Přesun hmot s omezením mechanizace pro budovy v do 24 m	t	57,757	604,00	34 885,23	CS ÚRS 2018 01
	D	PSV	Práce a dodávky PSV				2 429 309,40	
	D	711	Izolace proti vodě, vlhkosti a plynům				12 169,98	
26	K	711413111	Izolace proti vodě za studena vodorovné těsnicí hmotou	m2	6,480	570,00	3 693,60	CS ÚRS 2018 01
	VV		2,4*2,7" Nátěr podlahy ve výtahové šachtě		6,480			
27	K	711413121	Izolace proti vodě za studena svislé těsnicí hmotou dvousložkovou	m2	13,740	606,00	8 326,44	CS ÚRS 2018 01
	VV		2,4*1,2*2+2,7*1,2*2" Nátěr podlahy ve výtahové šachtě		12,240			
	VV		1,5" šachta pro čerpadlo		1,500			
	VV		Součet		13,740			
28	K	998711103	Přesun hmot tonážní pro izolace proti vodě, vlhkosti a plynům v objektech výšky do 60 m	t	0,123	873,00	107,38	CS ÚRS 2018 01
29	K	998711181	Příplatek k přesunu hmot tonážní 711 prováděný bez použití mechanizace	t	0,123	346,00	42,56	CS ÚRS 2018 01
	D	766	Konstrukce truhlářské				39 019,40	
30	K	766411-R1	Demontáž truhlářského obložení stěn z panelů plochy do 1,5 m2 vč. ostění a uskladnění obložení na určené místo. Ochrana panelů a zajištění před poškozením a odcizením. Kompletní provedení vč. přesunu hmot	m2	30,000	300,00	9 000,00	
	VV		6*5 " dle popisu v.č. D.1.1 - 3+4 vč. ostění kolem dveří		30,000			

PČ	Typ	Kód	Popis	MJ	Množství	J.cena [CZK]	Cena celkem [CZK]	Cenová soustava
31	K	766416231	Montáž truhlářského obložení stěn z panelů s dodáním původních obkladových panelů, očištění panelů a přemístění z úschovy na místo. Doplnění podkolaních roštů a úprava panelů dle nového rozměru dveří výtahu. Provedeno vč. ostění dveří a lišt	m2	30,000	500,00	15 000,00	CS ÚRS 2018 01
	P		<i>Poznámka k položce:</i> Kompletní provedení vč. stavebních přípomocí a přesunu hmot.					
	VV		6*5 " dle popisu v.č. D.1.1 - 3+4 vč. ostění kolem dveří		30,000			
32	K	76666-R01	Dodávka a montáž dveří s požární odolností vč. typizované zárubně EW30DP1-C2 - kompletní provedení vč. přesunu hmot dle popisu projektu	kus	1,000	15 000,00	15 000,00	
33	K	766691914	Vyvěšení nebo zavěšení dřevěných křídel dveří pl do 2 m2	kus	1,000	19,40	19,40	CS ÚRS 2018 01
	VV		1" demontáž dveřního křídla a likvidace		1,000			
	D	767	Konstrukce zámečnické				2 360 000,00	
34	K	767111-R1	Dodávka a montáž výtahové technologie dle popisu PD. Kompletní provedení vč. přesunu hmot a stavební přípomocí.	soub	1,000	2 360 000,00	2 360 000,00	
	D	771	Podlahy z dlaždic				9 855,83	
35	K	771571810	Demontáž podlah z dlaždic keramických kladených do malty	m2	7,000	93,70	655,90	CS ÚRS 2018 01
	VV		1*7 " vybourání části podlah pro nové dveře výtahu - dle v.č. D.1.1-3+4		7,000			
36	K	771573913	Oprava podlah z keramických dlaždic režných lepených do 12 ks/m2	kus	84,000	47,40	3 981,60	CS ÚRS 2018 01
	VV		12*1*7 " vybourání části podlah pro nové dveře výtahu - dle v.č. D.1.1-3+4		84,000			
37	M	59761290	dlaždice keramické podlahové - odstín nejvíce podobný stávající	m2	9,900	450,00	4 455,00	CS ÚRS 2018 01
	VV		9		9,000			
	VV		9*1,1 Přepočtené koeficientem množství		9,900			
38	K	771589191	Příplatek k montáž podlah z mozaiky za plochu do 5 m2	m2	7,000	37,10	259,70	CS ÚRS 2018 01
39	K	771589195	Příplatek k montáž podlah z mozaiky za spárování	m2	7,000	9,00	63,00	CS ÚRS 2018 01
40	K	771591111	Podlahy penetrace podkladu	m2	7,000	36,80	257,60	CS ÚRS 2018 01
41	K	998771103	Přesun hmot tonážní pro podlahy z dlaždic v objektech v do 24 m	t	0,247	451,00	111,40	CS ÚRS 2018 01
42	K	998771181	Příplatek k přesunu hmot tonážní 771 prováděný bez použití mechanizace	t	0,247	290,00	71,63	CS ÚRS 2018 01
	D	784	Dokončovací práce - malby a tapety				8 264,19	
43	K	784111001	Oprášení (ometení) podkladu v místnostech výšky do 3,80 m	m2	95,100	8,90	846,39	CS ÚRS 2018 01
	VV		" vymalba v prostoru strojovny a v suterénu a 1. patře kolem nových dveří kde není obklad					
	VV		BUDE UPŘESNĚNO NA STAVBĚ					
	VV		(4,45*2+6,05*2)*2,1		44,100			
	VV		(1,5+2,2*2)*1,0*2		11,800			
	VV		(1,2+2,2*2)*1,0*2		11,200			

PČ	Typ	Kód	Popis	MJ	Množství	J.cena [CZK]	Cena celkem [CZK]	Cenová soustava
	VV		7*4" výmalba oprav omítek		28,000			
	VV		Součet		95,100			
44	K	784181121	Hloubková jednonásobná penetrace podkladu v místnostech výšky do 3,80 m	m2	95,100	20,00	1 902,00	CS ÚRS 2018 01
45	K	784211101	Dvojnásobné bílé malby ze směsí za mokra výborně ošetrudorných v místnostech výšky do 3,80 m	m2	95,100	58,00	5 515,80	CS ÚRS 2018 01



Časový harmonogram stavebních prací											
	III.	IV.	V.	VI.	VII.	VIII.	IX.	X.	XI.	XII.	uzlový termín
Zahájení prací	25.3.										
Svislé a kompletní konstrukce											14.10., 25.11.
Úpravy povrchu, podlahy a osazování výplní											30.9., 4.11.
Trubní vedení											14.10., 25.11.
Ostatní konstrukce a práce											14.10., 25.11.
Přesun suti											14.10., 25.11.
Přesun hmot											14.10., 25.11.
Izolace proti vodě											30.9., 4.11.
Konstrukce truhlářské											1.11., 2.12.
Konstrukce zámečnické											28.10., 2.12.
Podlahy z dlaždic											23.10., 27.11.
Dokončovací práce - malby a tapety											6.12.
Demontáž osobního výtahu											28.9.
Montáž technologie osobního výtahu											28.10.
Dokončení montáže osobního výtahu											1.11.
Provedení zkoušek u osobního výtahu											1.11.
Demontáž nákladního výtahu											11.11.
Montáž technologie nákladního výtahu											2.12.
Dokončení montáže nákladního výtahu											5.12.
Provedení zkoušek u nákladního výtahu											6.12.
Dokončení díla											10.12.
Finanční plnění	0	0	0	0	0	0	100000,00	900000,00	2000000,00	356320,32	
K dofakturování zbývá	3 356 320,32	3 356 320,32	3 356 320,32	3 356 320,32	3 356 320,32	3 356 320,32	3 256 320,32	2 356 320,32	356 320,32	-0,00	



POJISTNÁ SMLOUVA O POJIŠTĚNÍ ODPOVĚDNOSTI

č. návrhu 9333 279213



GLT93332792131

Pojistitel:

Generali Pojišťovna a.s., Bělehradská 132, 120 84 Praha 2,
zapsaná v OR vedeném Městským soudem v Praze, spisová značka B 2866, IČO: 61859869, DIČ: CZ699001273, www.generali.cz.
Společnost je členem Skupiny Generali, zapsané v italském registru pojišťovacích skupin, vedeném IVASS.

a

Pojistník:

obchodní firma/název: RP výtahy s.r.o.
IČO: 28935934
sídllo/místo podnikání: Julia Fučíka 182, 517 71 České Meziříčí

Identifikace osoby oprávněné jednat za pojistníka
Kontaktní spojení

uzavírají tuto pojistnou smlouvu o pojištění odpovědnosti.

Pojištěný je totožný s pojistníkem.
Osobou oprávněnou dle této pojistné smlouvy je pojištěný.

POJISTNÁ SMLOUVA O POJIŠTĚNÍ ODPOVĚDNOSTI

Pojištění se řídí VPP O 2014/01, ZPP O 2014/02 a níže uvedenými DPP O.

Pojistné nebezpečí

Pojištění se vztahuje pouze na povinnost pojištěného nahradit škodu nebo jinou újmu, pokud byla způsobena jinému konáním nebo opomenutím nebo protiprávním stavem v důsledku činnosti nebo právního vztahu pojištěného, které jsou uvedeny v pojistné smlouvě, a k nimž je na základě platných právních předpisů oprávněn.

Pojistná událost

Pojistnou událostí je vznik povinnosti pojištěného nahradit škodu nebo jinou újmu, je-li zároveň spojen se vznikem povinnosti pojistitele poskytnout pojistné plnění.

Pojištěný předmět činnosti: montáž, opravy, revize a zkoušky zdvihacích zařízení, provádění staveb, jejich změn a odstraňování.

Údaj rozhodný pro výpočet pojistného:

Pojistné bylo stanoveno na základě předpokládaného ročního obratu pojištěného z pojištěné činnosti ve výši 20 000 000 Kč.

Základní rozsah pojištění

Limit pojistného plnění pro základní rozsah pojištění:	15 000 000 Kč
Spoluúčast pojištěného na každé pojistné události:	5 000 Kč
Základní roční pojistné:	34 560 Kč

Sleva za spoluúčast (ze základního pojistného)	5 %
------------------------------------------------	-----

Čistě finanční škoda
Limit pojistného plnění pro toto připojištění na rozdíl od ZPP O 2014/02: 7 500 000 Kč
Sublimit pro pokuty a penále dle ZPP O 2014/02: 500 000 Kč
Spoluúčast: 5 000 Kč

Sleva za zúžení rozsahu krytí oproti ZPP O 2014/02 1 728 Kč

Škoda nebo jiná újma způsobená vadou výrobku
Limit pojistného plnění pro toto připojištění dle ZPP O 2014/02: 15 000 000 Kč
Spoluúčast: 5 000 Kč

Regresní náhrady ze zdravotního nebo nemocenského pojištění
Limit pojistného plnění pro toto připojištění dle ZPP O 2014/02: 5 000 000 Kč
Spoluúčast: 5 000 Kč

Odpovědnost z vlastnických, nájemních a obdobných vztahů
Limit pojistného plnění pro toto připojištění dle ZPP O 2014/02: 15 000 000 Kč
Spoluúčast: 5 000 Kč

Celková sleva za zúžení rozsahu krytí oproti ZPP O 2014/02 1 728 Kč

Základní roční pojistné po slevách 31 104 Kč

V pojistné smlouvě je dále sjednáno:

DPP O 3 - Věci třetích osob
Sublimit pojistného plnění pro připojištění dle DPP O 3 750 000 Kč
Spoluúčast 10% min. 2000 Kč
Přirážka k základnímu ročnímu pojistnému 10 % = 3 456 Kč

Základní roční pojistné 34 560 Kč

Rekapitulace pojistného

	celkové roční pojistné v Kč
odpovědnost	34 560
sleva obchodní	20 %
celkové roční pojistné	27 648

Počátek pojištění, pojistná doba:

Pojištění začíná dne 14. 8. 2015 a sjednává se na dobu neurčitou. Pojistné období je roční. Pojistné je stanoveno jako běžné. Sjednané hrazení pojistného ve splátkách nemá vliv na pojistné období.

Splatnost a způsob placení pojistného:

Pojistné je splatné ročně, a to vždy k 14. dni 8. měsíce každého roku.

Splátka pojistného: 27 648 Kč

Bankovní spojení: číslo účtu [redacted]

Pro platbu prvního pojistného je variabilním symbolem číslo nabídky.

Pro platbu následného pojistného je variabilním symbolem číslo pojistné smlouvy uvedené v pojistce.

Při platbě trvalým příkazem je variabilním symbolem vždy číslo pojistné smlouvy (tzn. trvalý příkaz lze nastavit až po obdržení pojistky).

Pojistné bude placeno: bankovním převodem

Závěrečná ustanovení:

Tato pojistná smlouva se řídí následujícími pojistnými podmínkami:

- o Všeobecné pojistné podmínky pro pojištění odpovědnosti VPP O 2014/01
- o Zvláštní pojistné podmínky pro pojištění odpovědnosti ZPP O 2014/02

- Doplnkové pojistné podmínky DPP O 3 - Věci třetích osob

Příloha:

- kopie výpisu z obchodního rejstříku
- dotazník
- plná moc

Prohlášení pojistníka

Nedílnou součástí pojistné smlouvy jsou podle rozsahu sjednaného pojištění: Všeobecné pojistné podmínky pro pojištění odpovědnosti VPP O 2014/01, Zvláštní pojistné podmínky pro pojištění odpovědnosti ZPP O 2014/02, doplnkové pojistné podmínky (DPP O), jsou-li ve smlouvě výslovně uvedeny, a sazebník administrativních poplatků.

Prohlášení pojistníka/pojištěného:

Potvrzuji, že jsem převzal a před uzavřením smlouvy jsem byl seznámen se všemi ustanoveními pojistné smlouvy, včetně všech příloh a pojistných podmínek, jejich obsahu rozumím a s rozsahem a podmínkami pojištění souhlasím. Potvrzuji, že před uzavřením pojistné smlouvy jsem se seznámil též se sazebníkem poplatků a s informacemi pro klienta, které obsahují i poučení o ochraně osobních údajů.

Potvrzuji, že jsem pojistiteli sdělil před uzavřením smlouvy všechny své pojistné potřeby a požadavky, tyto byly pojistitelem zaznamenány a žádné další nemám. Prohlašuji, že nabízené pojištění odpovídá mým požadavkům a pojistnému zájmu. Zároveň prohlašuji, že mi byly pojistitelem úplně zodpovězeny všechny mé dotazy k sjednávanému pojištění. Zavazuji se plnit povinnosti uvedené v pojistných podmínkách a jsem si vědom, že v případě jejich porušení mne mohou postihnout nepříznivé následky (např. zánik pojištění, snížení nebo odmítnutí pojistného plnění).

Zprošťuji pojistitele mlčenlivostí o uzavřeném pojištění a o případných škodných událostech ve vztahu k zajištění pro potřeby zajištění pojistitele. V případě vzniku škodné události dále:

- a) zprošťuji státní zastupitelství, policii a další orgány činné v trestním řízení, hasičský záchranný sbor, lékaře, zdravotnická zařízení a záchrannou službu povinnosti mlčenlivosti;
- b) zmocňuji pojistitele, resp. jím pověřenou osobu, aby ve všech řízeních probíhajících v souvislosti se škodnou událostí mohli nahlížet do soudních, policejních, případně jiných úředních spisů a vyhotovovat z nich kopie či výpisy;
- c) zmocňuji pojistitele k nahlédnutí do podkladů jiných pojišťoven v souvislosti se šetřením škodných událostí a s výplatou pojistných plnění.

Souhlasím s tím, aby pojistitel sděloval osobám oprávněným k přijetí pojistného plnění (např. v souvislosti se zřízením zástavního práva k pohledávkám z pojištění) informace týkající se pojištění sjednaného pojistnou smlouvou a v tomto rozsahu ho zprošťuji povinnosti mlčenlivosti.

Výše uvedené souhlasy a zmocnění se vztahují i na dobu po mé smrti.

Svým podpisem stvrzuji, že jsem byl poučen o účelu, rozsahu a způsobu zpracování osobních údajů, a že jsem byl informován o svých právech a o povinnostech pojistitele. Souhlasím se zpracováním všech poskytnutých osobních údajů zejména pro účely pojišťovací činnosti a dalších činností vymezených zákonem o pojišťovnictví a za účelem zaslání obchodních sdělení. Výslovně souhlasím s tím, abych byl v záležitostech pojistného vztahu nebo v záležitosti nabízení pojišťovacích a souvisejících finančních služeb a jiných obchodních sdělení pojistitele nebo nabídky služeb a jiných obchodních sdělení členů mezinárodního koncernu Generali a spolupracujících obchodních partnerů kontaktován písemnou, elektronickou nebo i jinou formou. Zároveň sdělením kontaktního spojení dávám souhlas, aby mne pojistitel kontaktoval elektronickou formou i v záležitostech týkajících se dříve sjednaných pojištění. Souhlasím s předáváním a poskytováním svých osobních údajů subjektům mezinárodního koncernu Generali a jeho zajišťovacími partnerům v souladu s právními předpisy pro shora uvedené účely.

Potvrzuji, že všechny údaje, které jsem sdělil pojistiteli (zejména ty, které jsou uvedené v pojistné smlouvě), jsou pravdivé a úplné. Pokud jsem údaje nenapsal vlastnoručně, stvrzuji, že jsem je ověřil a jsou pravdivé a úplné. Zavazuji se bez zbytečného odkladu oznámit všechny jejich případné změny (včetně změn osobních údajů) a jsem si vědom příp. negativních následků nenahlášení změn (zejména při doručování korespondence).

Prohlašuji, že jsem oprávněn výše uvedené prohlášení učinit i jménem pojištěného, je-li osobou odlišnou od pojistníka. Pro tento případ se zavazuji, že seznámím pojištěného s obsahem pojistné smlouvy včetně uvedených pojistných podmínek a s ostatními relevantními dokumenty a informacemi sdělenými mi pojistitelem.

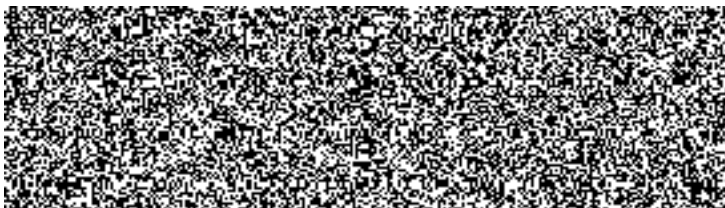
Pojišťovací zprostředkovatel:

příjmení, jméno, titul (název) osoby oprávněné pojistitelem sepsat pojistnou smlouvu a provést identifikaci:
PETRISK INTERNATIONAL - makléřská pojišťovací společnost, a.s.

registrační číslo přidělené ČNB:
agenturní číslo: 12242210

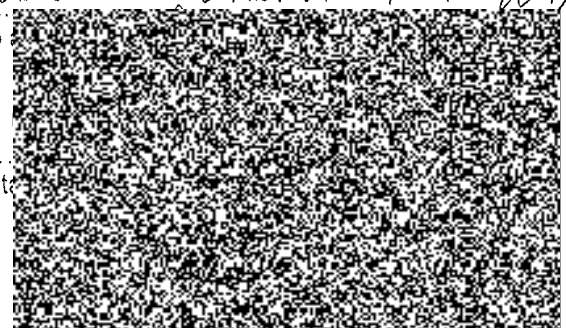
Podpisy smluvních stran

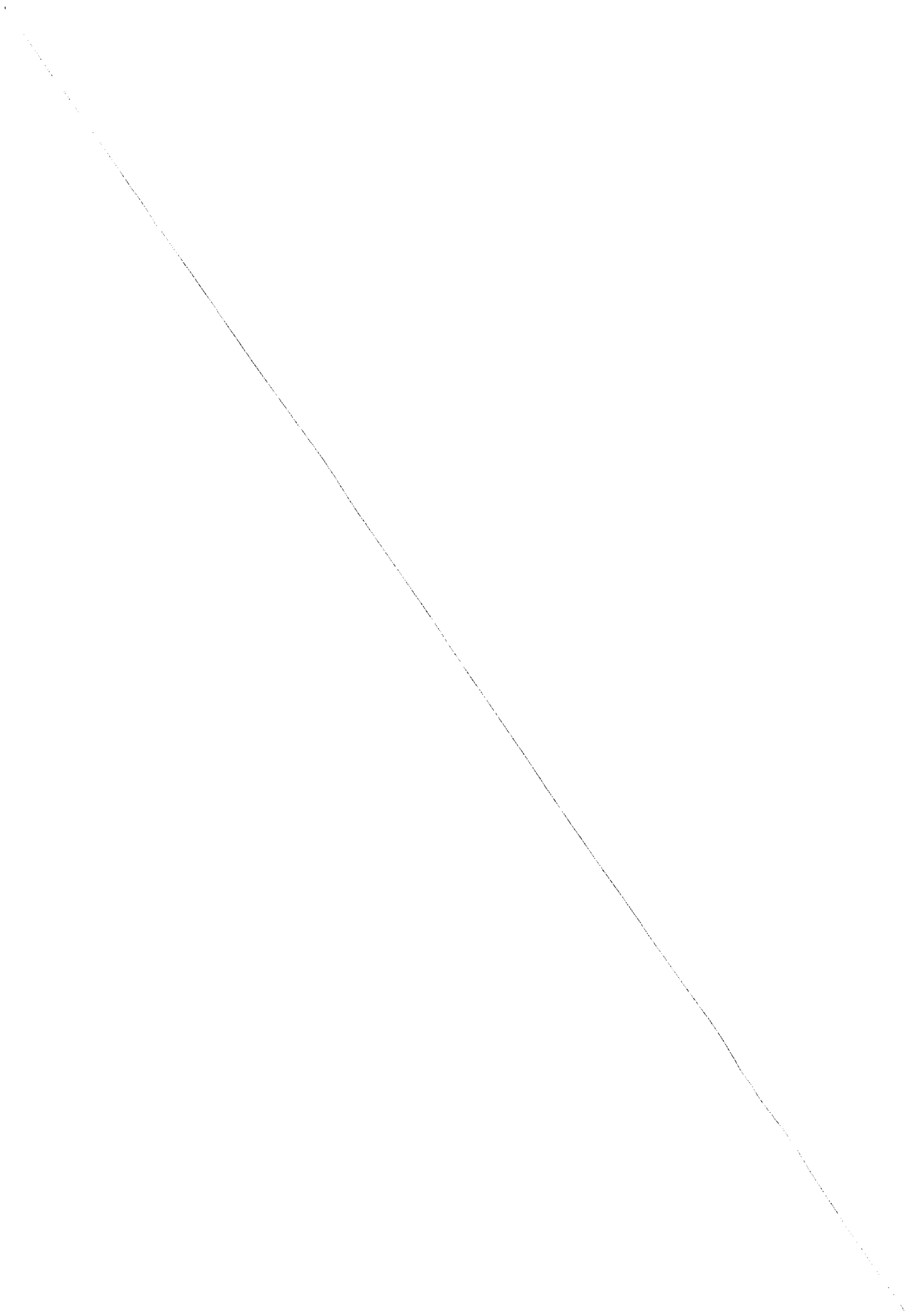
V Praze, 14. 7. 2015



Místo

RP výt.







DODATEK č. 1 K POJISTNÉ SMLOUVĚ O POJIŠTĚNÍ ODPOVĚDNOSTI
č. 2950808028 - v plném znění
změna k datu 3. 2. 2017

Pojistitel:

Generali Pojišťovna a.s., Bělehradská 132, 120 84 Praha 2,
zapsaná v OR vedeném Městským soudem v Praze, spisová značka B 2066, IČO: 61859869, DIČ: CZ699001273, www.generali.cz.
Společnost je členem Skupiny Generali, zapsané v italském registru pojišťovacích skupin, vedeném IVASS.

a

Pojistník:

obchodní firma/název: **RP výtahy s.r.o.**
IČO : **28935934**
sídlo/místo podnikání: **Julia Fučíka 182, 517 71 České Meziříčí**

Identifikace osoby oprávněné jednat za pojistníka
Kontaktní spojení

uzavírají tento dodatek č.1 pojistné smlouvy o pojištění odpovědnosti. Dodatkem se navyšuje limit pojištění odpovědnosti na 20 000 000,-Kč.

Pojištěný je totožný s pojistníkem.
Osobou oprávněnou dle této pojistné smlouvy je pojištěný.

POJISTNÁ SMLOUVA O POJIŠTĚNÍ ODPOVĚDNOSTI

Pojištění se řídí VPP O 2014/01, ZPP O 2014/02 a níže uvedenými DPP O.

Pojistné nebezpečí

Pojištění se vztahuje pouze na povinnost pojištěného nahradit škodu nebo jinou újmu, pokud byla způsobena jinému konáním nebo opomenutím nebo protiprávním stavem v důsledku činnosti nebo právního vztahu pojištěného, které jsou uvedeny v pojistné smlouvě, a k nimž je na základě platných právních předpisů oprávněn.

Pojistná událost

Pojistnou událostí je vznik povinnosti pojištěného nahradit škodu nebo jinou újmu, je-li zároveň spojen se vznikem povinnosti pojistitele poskytnout pojistné plnění.

Pojištěný předmět činnosti: montáž, opravy, revize a zkoušky zdvihacích zařízení, provádění staveb, jejich změn a odstraňování.

Interní poznámka pojistitele: B2004, riziková třída: 4

Údaj rozhodný pro výpočet pojistného:

Pojistné bylo stanoveno na základě předpokládaného ročního obrátu pojištěného z pojištěné činnosti ve výši 20 000 000 Kč.

Základní rozsah pojištění

Limit pojistného plnění pro základní rozsah pojištění:	20 000 000 Kč
Spoluúčast pojištěného na každé pojistné události:	5 000 Kč
Základní roční pojistné:	39 168 Kč

Sleva za spoluúčast (ze základního pojistného)	5 %
------------------------------------------------	-----

Odpovědnost z vlastnických, nájemných a obdobných vztahů

Sublimit dle ZPP O 2014/02:

20 000 000 Kč

Spoluúčast:

5 000 Kč

Smluvní ujednání:

Pojištěný má rovněž právo, aby za něj pojistitel zaplatil částku, kterou je pojištěný jako vlastník pozemní komunikace povinen uhradit z důvodu ručení za splnění povinnosti k náhradě škody nebo jiné újmy za správce této komunikace. Tato úhrada bude poskytnuta pouze v rozsahu, v jakém by vzniklo právo na pojistné plnění v případě, že by pojištěný nepoužil služeb správce a předmětnou škodu nebo újmu by způsobil sám.

Škoda nebo jiná újma způsobená vadou výrobku

Sublimit dle ZPP O 2014/02:

20 000 000 Kč

Spoluúčast:

5 000 Kč

Regresní náhrady ze zdravotního nebo nemocenského pojištění

Sublimit dle ZPP O 2014/02:

5 000 000 Kč

Spoluúčast:

5 000 Kč

Čistě finanční škoda

Sublimit na rozdíl od ZPP O 2014/02:

7 500 000 Kč

Sublimit pro pokuty a penále dle ZPP O 2014/02:

500 000 Kč

Spoluúčast:

5 000 Kč

Sleva za zúžení rozsahu krytí oproti ZPP O 2014/02

1 958 Kč

Celková sleva za zúžení rozsahu krytí oproti ZPP O 2014/02

1 958 Kč

Základní roční pojistné po slevách

35 252 Kč

V pojistné smlouvě je dále sjednáno:

DPP O 3 - Věci třetích osob

Sublimit pojistného plnění pro připojištění dle DPP O 3

1 000 000 Kč

Spoluúčast 10% min. 2000 Kč

Přirážka k základnímu ročnímu pojistnému 10 % = 3 917 Kč

Základní roční pojistné

39 169 Kč

Rekapitulace pojistného

	celkové roční pojistné v Kč
odpovědnost	39 169
sleva obchodní	20 %
celkové roční pojistné	31 335

Počátek pojištění, pojistná doba:

Tento dodatek je účinný k 3. 2. 2017.

Pojistná smlouva byla sjednána s počátkem pojištění 14. 8. 2015. Pojistná smlouva se uzavírá na dobu neurčitou. Pojištění začíná dne 14. 8. 2015 a sjednává se na dobu neurčitou. Pojistné období je roční. Pojistné je stanoveno jako běžné. Sjednané hrazení pojistného ve splátkách nemá vliv na pojistné období.

Splatnost a způsob placení pojistného:

Pojistné je splatné ročně, a to vždy k 14. dni 8. měsíce každého roku.

Splátka pojistného:

31 335 Kč

Bankovní spojení: číslo účtu 900500 / 2700, konstantní symbol 3558

Pro platbu prvního pojistného je variabilním symbolem číslo nabídky.

Pro platbu následného pojistného je variabilním symbolem číslo pojistné smlouvy uvedené v pojistce.

Při platbě trvalým příkazem je variabilním symbolem vždy číslo pojistné smlouvy (tzn. trvalý příkaz lze nastavit až po obdržení pojistky).

Pojistné bude placeno:

bankovním převodem

Závěrečná ustanovení:

Tento dodatek se řídí následujícími pojistnými podmínkami:

- o Všeobecné pojistné podmínky pro pojištění odpovědnosti VPP O 2014/01
- o Zvláštní pojistné podmínky pro pojištění odpovědnosti ZPP O 2014/02
- o Doplnkové pojistné podmínky DPP O 3 - Věci třetích osob

Prohlášení pojistníka

Nedílnou součástí pojistné smlouvy jsou podle rozsahu sjednaného pojištění: Všeobecné pojistné podmínky pro pojištění odpovědnosti VPP O 2014/01, Zvláštní pojistné podmínky pro pojištění odpovědnosti ZPP O 2014/02, doplňkové pojistné podmínky (DPP O), jsou-li ve smlouvě výslovně uvedeny, a sazebník administrativních poplatků.

Prohlášení pojistníka/pojištěného:

Potvrzuji, že jsem převzal a před uzavřením smlouvy jsem byl seznámen se všemi ustanoveními pojistné smlouvy, včetně všech příloh a pojistných podmínek, jejich obsahu rozumím a s rozsahem a podmínkami pojištění souhlasím. Potvrzuji, že před uzavřením pojistné smlouvy jsem se seznámil též se sazebníkem poplatků a s Informacemi pro klienta, které obsahují i poučení o ochraně osobních údajů.

Potvrzuji, že jsem pojistiteli sdělil před uzavřením smlouvy všechny své pojistné potřeby a požadavky, tyto byly pojistitelem zaznamenány a žádné další nemám. Prohlašuji, že nabízené pojištění odpovídá mým požadavkům a pojistnému zájmu. Zároveň prohlašuji, že mi byly pojistitelem úplně zodpovězeny všechny mé dotazy k sjednávanému pojištění. Zavazuji se pinit povinnosti uvedené v pojistných podmínkách a jsem si vědom, že v případě jejich porušení mne mohou postihnout nepříznivé následky (např. zánik pojištění, snížení nebo odmítnutí pojistného plnění).

Zprošťuji pojistitele mlčenlivostí o uzavřeném pojištění a o případných škodných událostech ve vztahu k zajištění pro potřeby zajištění pojistitele. V případě vzniku škodné události dále:

- a) zprošťuji státní zastupitelství, policii a další orgány činné v trestním řízení, hasičský záchranný sbor, lékaře, zdravotnická zařízení a záchrannou službu povinnosti mlčenlivosti;
- b) zmocňuji pojistitele, resp. jím pověřenou osobu, aby ve všech řízeních probíhajících v souvislosti se škodnou událostí mohli nahlížet do soudních, policejních, případně jiných úředních spisů a vyhotovovat z nich kopie či výpisy;
- c) zmocňuji pojistitele k nahlédnutí do počkladů jiných pojišťoven v souvislosti se šetřením škodných událostí a s výplatou pojistných plnění.

Souhlasím s tím, aby pojistitel sděloval osobám oprávněným k přijetí pojistného plnění (např. v souvislosti se zřízením zástavního práva k pohledávkám z pojištění) informace týkající se pojištění sjednaného pojistnou smlouvou a v tomto rozsahu ho zprošťuji povinnosti mlčenlivosti.

Výše uvedené souhlasy a zmocnění se vztahují i na dobu po mé smrti.

Svým podpisem stvrzuji, že jsem byl poučen o účelu, rozsahu a způsobu zpracování osobních údajů, a že jsem byl informován o svých právech a o povinnostech pojistitele. Souhlasím se zpracováním všech poskytnutých osobních údajů zejména pro účely pojišťovací činnosti a dalších činností vymezených zákonem o pojišťovnictví a za účelem zaslání obchodních sdělení. Výslovně souhlasím s tím, abych byl v záležitostech pojistného vztahu nebo v záležitosti nabízení pojišťovatelů a souvisejících finančních služeb a jiných obchodních sdělení pojistitele nebo nabídky služeb a jiných obchodních sdělení členů mezinárodního koncernu Generali a spolupracujících obchodních partnerů kontaktován písemnou, elektronickou nebo i jinou formou. Zároveň sdělením kontaktního spojení dávám souhlas, aby mne pojistitel kontaktoval elektronickou formou i v záležitostech týkajících se dříve sjednaných pojištění. Souhlasím s předáváním a poskytováním svých osobních údajů subjektům mezinárodního koncernu Generali a jeho zajišťovacími partnerům v souladu s právními předpisy pro shora uvedené účely.

Potvrzuji, že všechny údaje, které jsem sdělil pojistiteli (zejména ty, které jsou uvedené v pojistné smlouvě), jsou pravdivé a úplné.

Pokud jsem údaje nenapsal vlastnoručně, stvrzuji, že jsem je ověřil a jsou pravdivé a úplné. Zavazuji se bez zbytečného odkladu oznámit všechny jejich případné změny (včetně změn osobních údajů) a jsem si vědom příp. negativních následků nenahlášení změn (zejména při doručování korespondence).

Prohlašuji, že jsem oprávněn výše uvedené prohlášení učinit i jménem pojištěného, je-li osobou odlišnou od pojistníka. Pro tento případ se zavazuji, že seznámím pojištěného s obsahem pojistné smlouvy včetně uvedených pojistných podmínek a s ostatními relevantními dokumenty a informacemi sdělenými mi pojistitelem.

Pojišťovací zprostředkovatel:

příjmení, jméno, titul (název) osoby oprávněné pojistitelem sepsat pojistnou smlouvu a provést identifikaci:

PETRISK INTERNATIONAL – makléřská pojišťovací společnost, a.s.

registrační číslo přidělené ČNB:

agenturní číslo: 12242210

Podpisy smluvních stran

V Praze, 2. 2. 2017

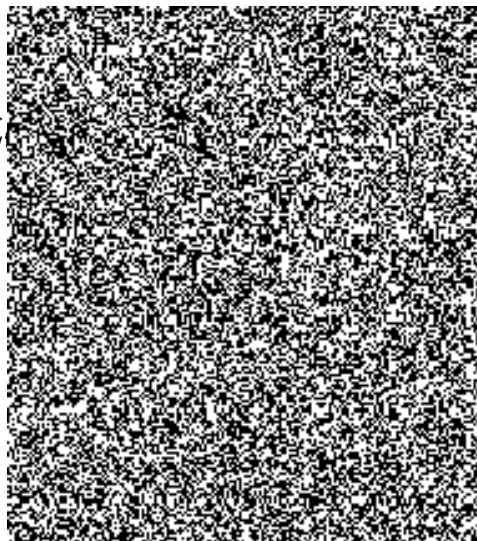


Generali Pojišťovna a.s.



Y. L. 17

Místo a datum



RP vy

OVĚŘOVACÍ DOKLADKA PRO VIDIMACI

Podle ověřovací knihy Obecního úřadu České Meziříčí poř. č. vidinaco *766/2019*

terto úplný/a* - částečný/á* opis*/kopie*, obsahující stran

soubíhá dostavně s předložnou listinou, z níž byl/a pořizen/a a tato listina je prvopiscem*

ověřenou vidinovanou listinou*, listinou, která je výstupem z autorizované konverze

dokumentů* opiseem nebo kopii pořizenou ze spxsu* stejnopiscem*.

obsahující stran.

Listina, z níž je vidinovaná listina pořizena, obsahují/neobsahují* viditelný zajišťovací

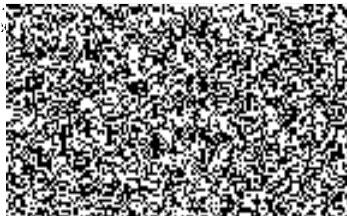
prvek, jenž je součástí obsahu právního významu této listiny.

V České Meziříčí dne: *9. 6. 2019*

Jméno a příjmení ověřující osoby, která vidinaci provede

Osak úředního razítka a podpis ověřující osoby:

*označeno se škrtnutím



Příloha č. 5 k č. j. KRPH-8058-3/ČJ-2019-0500NE-VZ

PROHLÁŠENÍ

Prohlašuji, že budu provádět odborné vedení provádění stavby – jako stavbyvedoucí v souladu se zákonem č. 183/2006 Sb., o územním plánování a stavebním řádu (stavebním zákon), ve znění pozdějších předpisů, zejména v souladu s ustanoveními § 153, 158 a 160 zákona, na akci:

„Realizace stavebních prací v objektu Krajského ředitelství policie Královéhradeckého kraje - Územní odbor Rychnov nad Kněžnou, Zborovská 1360 – kompletní rekonstrukce výtahů“ -, ISMVS 014V12200 8125

Dále prohlašuji, že jsem oprávněná osoba, dle zákona č. 360/1992 Sb., o výkonu povolání autorizovaných architektů a o výkonu povolání autorizovaných inženýrů a techniků činných ve výstavbě, v platném znění, autorizovaný inženýr/technik pro pozemní stavby, ČKAIT č. 0601451.

Ve Smržově, dne 20.2.2019

Autorizovaný inženýr/technik

Jméno:

Adresa:

Telefon:

Podpis:

Otisk autorizačního razítka

Poznámka: uveďte vždy i příslušný obor autorizace, pokud bude označeno autorizačním razítkem, není třeba dokládat výpisem z komory, stává se veřejnou listinou

Příloha č. 6 k č. j. KRPH-8058-3/ČJ-2019-0500NE-VZ

POVĚŘENÍ

V souladu s ustanoveními § 153, 158 a 160 zákona č. 183/2006 Sb., o územním plánování a stavebním řádu (stavebním zákon), ve znění pozdějších předpisů, pověřujeme [redacted] autorizovaného inženýra/technika v oboru pozemní stavby, [redacted] 0601451, [redacted] k odbornému vedení provádění stavby, tj. stavbyvedoucím, na akci

„Realizace stavebních prací v objektu Krajského ředitelství policie Královéhradeckého kraje - Územní odbor Rychnov nad Kněžnou, Zborovská 1360 – kompletní rekonstrukce výtahů“, ISMVS 014V12200 8125

V Českém Meziříčí dne 20.2.2019

Firma: RP výtahy s.r.o.

Adresa: Julia Fučíka 182 , 517 71 České Meziříčí

Telefon: [redacted]

Jméno jednatele: [redacted]

Podpis jednatele: [redacted]

Razítko: [redacted]

Pověření ve výše uvedeném rozsahu na výše uvedenou akci

Ve Smržově, dne 20.2.2019

Jméno stavbyvedoucího: [redacted]

Autorizační razítko: [redacted]

Podpis: [redacted]

Telefon: [redacted]