



# S m l o u v a

## o užití a implementaci počítačového systému GINIS

**Městská část Praha 12** se sídlem Písková 25 / 830, Praha 4 – Modřany, IČO 231151, zastoupená starostou panem Petrem **H á n o u**, na straně jedné (dále jen objednatel)

a

**Společnost GORDIC s.r.o.**, Erbenova 4, P.O. Box 40, 586 04 Jihlava, IČO 47903783, DIČ 314-47903783, zastoupená panem ing. Jaromírem **Řezáčem**, jednatelem a ředitelem společnosti na straně druhé (dále jen zhotovitel)

uzavřeli podle § 19 zák.č.35/1965 Sb. o dílech literárních, vědeckých a uměleckých v posledním znění a podle § 269 odst.2 zák.č. 513/1991 Sb. Obchodní zákoník v posledním znění tuto

### s m l o u v u :

#### čl.1

#### Předmět smlouvy

1) Zhotovitel prohlašuje, že je nositelem autorského práva ve smyslu § 22 autorského zákona k počítačovému systému GINIS (Gordic Integrovaný Informační Systém). K jeho jádru a ekonomickému subsystému převádí uživatelské právo podle § 14 autorského zákona na objednatele v rozsahu licencí udělených jednotlivým softwarovým prvkům (modulům) subsystému za podmínek uvedených dále v této smlouvě. Toto právo je nepřevoditelné a je uděleno pouze pro vnitřní potřeby objednatele. Za těchto podmínek uděluje objednateli právo užití databázové struktury Ginis, v níž jsou data ekonomického subsystému uchována. Objednatel je oprávněn poskytnout datové rozhraní k databázové struktuře třetí osobě jen s výlučným, písemně provedeným souhlasem zhotovitele. Zhotovitel se zavazuje spolupracovat při propojování informačního systému GINIS s informačními systémy objednatele na základě sjednaného dodatku k této smlouvě.

2) Zhotovitel se zároveň zavazuje učinit všechna opatření k implementaci subsystému tak, aby objednatel mohl právo dané mu podle čl. 1 užívat. Za tím účelem vypracuje návrh opatření (dále jen analýza) vycházejících ze současného stavu ekonomických agend objednatele k zajištění optimálního využití subsystému. Zároveň zajistí školení příslušných pracovníků Místního úřadu Praha 12 (dále jen místní úřad) k jeho užívání, asistenci administrace Ginis a asistenci v provozu v dohodnutém rozsahu. Dodá objednateli příručky v požadovaném počtu.

3) Zhotovitel se dále zavazuje soustavně upravovat implementované jádro Ginis a jeho ekonomický subsystém podle legislativních změn tak, aby výsledky jeho užití byly stále v souladu s platnými právními předpisy, a to v rozsahu stanoveném v čl.4 odst. 7 této smlouvy. Zavazuje se dále, že nabídne objednateli všechny nové verze subsystému a že je poskytne objednateli, pokud o to požádá, v rámci dohodnutého ročního udržovacího poplatku, stanoveného v této smlouvě. Služby poskytnuté nad tento rozsah budou realizovány na základě samostatných objednávek.



4) Objednatel se zavazuje, že bude užívat práva, která na něj tato smlouva převádí, výlučně v rozsahu a za podmínek stanovených touto smlouvou.

## **čl. 2**

### **Zpracování analýzy**

Při podpisu této smlouvy předá objednatel zhotoviteli jména odpovědných pracovníků jednotlivých odborů místního úřadu, kteří budou povinni poskytnout zástupci zhotovitele všechny informace, jež bude zhotovitel potřebovat pro vypracování analýzy a pro realizaci implementace subsystému a jméno pracovníka, který bude oprávněn se zhotovitelem projednávat problémy v případě, že k nim při realizaci této smlouvy dojde. Zhotovitel předá objednateli analýzu s návrhy na opatření, jež doporučí k provedení v zájmu optimálního využití subsystému, do 30. září 2000 formou záznamu na přenosovém médiu CD-ROM. Na poradě pověřených zástupců obou smluvních stran svolané objednatelem nejdéle do deseti dnů ode dne, kdy mu byla analýza doručena, bude rozhodnuto o jednotlivých návrzích, které v ní budou uvedeny. Formou dodatku k této smlouvě upřesní objednatel s konečnou platností počet klientských licencí u jednotlivých modulů s označením služebního umístění jejich uživatelů, uvede počet pracovníků, jejichž zaškolení s jednotlivými implementovanými moduly zhotovitel zajistí, dojedná délku zaškolení a počet hodin asistence administrace Ginis a asistence v provozu a jejich časový rozvrh.

## **čl. 3**

### **Etapy realizace**

1) Zavedení ekonomického subsystému bude zrealizováno ve dvou etapách. V první (přípravné) etapě zhotovitel provede zaškolení příslušných pracovníků místního úřadu a zavede zároveň jak asistenci administrace Ginis, tak asistenci v provozu. Zároveň budou implementovány softwarové moduly uvedené v příloze č. 1 této smlouvy, a to v takovém časovém rozvrhu, aby rutinní provoz po skončení tříměsíčního zkušebního provozu mohl být zahájen dnem 2. ledna 2001. Implementace zbývajících částí subsystému bude provedena tak, aby tříměsíční zkušební provoz mohl být zahájen 15. dubna 2001.

2) Před zahájením zkušebního provozu každé etapy předá zhotovitel protokolárně objednateli na přenosovém médiu CD-ROM kopii implementovaných modulů, aby měl objednatel možnost v průběhu zkušebního provozu prověřit, zda mají požadované funkční vlastnosti a zda zhotovitel vytvořil všechny funkční a technologické předpoklady k tomu, aby mohly být řádně užívány. Na přenosovém médiu bude uveden i návod k instalaci.

3) Obě strany se zavazují, že budou řešit ve vzájemné spolupráci průběžně závady, pokud budou v průběhu zkušebního provozu zjištěny. Shledá-li objednatel po skončení zkušebního provozu existenci některých závad, dojedná se zhotovitelem způsob a termín dopracování. O tomto jednání a jeho závěrech se pořídí zápis. Všechna dopracování musí zhotovitel provést tak, aby byly dodrženy lhůty stanovené pro zahájení rutinního provozu. V případě zjištění takové závady, která by mohla ohrozit zahájení rutinního provozu ke dni stanovenému touto smlouvou, dohodnou obě smluvní strany způsob a dobu jejího odstranění. O tomto jednání bude pořízen zápis.

4) Konečné zhodnocení funkčnosti implementovaných modulů každé etapy bude provedeno po tříměsíčním rutinním (ostrém) provozu. Nebudou-li zjištěny závady, potvrdí objednatel písemně zhotoviteli jejich funkčnost. V případě zjištění, že zhotovitel nevytvořil předpoklady, aby implementovaná část subsystému mohla být užívána podle dohodnutých požadavků, objednatel plnění nepřevzme.

5) Objednatel se zavazuje připravit do 30.září 2000 všechny počítače pro implementaci k tomu, aby zhotovitel mohl zahájit instalaci ekonomického subsystému Ginis

## čl. 4 Cenová kalkulace

1) Vzhledem k dohodě obou smluvních stran, že uzavřou smlouvu o implementaci ekonomického subsystému Ginis a o jeho užívání objednatelem v době, kterou si objednatel zvolí, přistoupil zhotovitel s velkým předstihem k rozpracování jednotlivých problémů analýzy jako podmínky pro implementaci subsystému. Proto se u výkonů zhotovitele provedených ke zpracování analýzy podle čl.3 této smlouvy před jejím podpisem vychází z toho, že byly zpracovány podle této smlouvy. Na základě této skutečnosti byly stanoveny i výsledné ceny za zpracování analýzy podle běžných kalkulací zhotovitele. Odměna byla stanovena částkou 300 000 Kč .

2) Cena za provedení implementace subsystému a jednorázová odměna za jeho užití licenční formou jako autorského díla podle § 13 autorského zákona vychází z hodnotových částek jednotlivých modulů, z nichž je ekonomický subsystém tvořen. Příslušné hodnotové částky jednotlivých serverových a klientských modulů stanovené sazebníky zhotovitele jsou uvedeny v příloze č.1 k této smlouvě.

3) Vzhledem k dlouhodobé spolupráci zhotovitele s objednatelem se systémy Ginis se zhotovitel rozhodl poskytnout objednateli slevu ve výši 80 % u softwarových modulů ADM - server a ADM - klient T a 50 % u každého dalšího modulu použitého v implementovaném ekonomickém subsystému při každé jednotlivé licenci. Náklady spojené s implementací modulů a jejich užitím při jedné licenci činí

v přípravné.etapě .....	579 232 Kč vč. DPH
v 1.etapě .....	463 575 Kč vč. DPH
v 2.etapě.....	205 432 Kč vč. DPH
celkem.....	1 248 240 Kč vč. DPH

4) Pokud jde o služby zhotovitele, dohodly se smluvní strany na tom, že 1 hodina školení, asistence administrace Ginis a asistence v provozu bude zhotoviteli hrazena částkou 1 000 Kč.

5) Uvedené ceny jsou bez DPH. DPH činí u všech položek 5 %.

6) Hodnotové vyjádření jednotlivých softwarových modulů v Kč uvedené v této smlouvě odpovídá cenové hladině r. 2000. Zhotovitel je proto oprávněn promítat do úhrad inflační vývoj, a to vždy k 1.4. každého roku následujícího po podpisu této smlouvy podle oficiálních údajů Českého statistického úřadu počínajíc rokem 2002.

7) Pokud bude objednatel užívat ekonomický subsystém, bude hradit zhotoviteli za technickou podporu a údržbu, k níž se zhotovitel zavázal podle čl.1 odst. 3 této smlouvy, částku odpovídající 20 % z hodnoty každého modulu implementovaného do subsystému vyjádřenou v korunách podle cenových sazebníků zhotovitele ročně, a to počínajíc dnem 1.ledna 2002. Technickou podporou a údržbou se rozumí každé promítnutí funkčních změn v jádru Ginis i jeho ekonomický subsystém, který plyne ze zákonů a jiných právních předpisů vydaných ústředními



orgány s celostátní působností. Technická podpora a údržba zároveň zahrnuje poskytování rad formou hotline.

## **čl. 5**

### **Způsob plateb**

1) Platby za jednotlivé soubory výkonů a za provedené služby bude objednatel hradit podle platebního kalendáře uvedeného v dalším článku této smlouvy na základě faktur zasílaných zhotovitelem. V každé faktuře (v její příloze) budou kromě běžných náležitostí označeny jednak implementované serverové moduly, jednak moduly klientské s počtem licencí v jejich hodnotovém vyjádření. K faktuře bude připojen doklad o jejich předání a převzetí. Provedené služby (zaškolení, oba druhy asistence) budou specifikovány počtem hodin a časovými údaji.

2) Doba splatnosti každé faktury je dohodnuta na 15 kalendářních dnů ode dne, kdy byla doručena objednateli.

3) Pokud objednatel zjistí ve faktuře závady, vrátí ji zhotoviteli do pěti dnů ode, kdy mu byla doručena s uvedením zjištěných závad. Doba splatnosti opravené faktury začíná znovu běžet ode dne jejího doručení objednateli.

4) Faktura se zasílá objednateli ve třech vyhotoveních. Je uhrazena dnem, kdy doručil objednatel svému peněžnímu ústavu pokyn k jejímu proplacení.

## **čl. 6**

### **Platební kalendář**

1) Fakturu za zpracování analýzy ve výši 300.000 Kč vystaví zhotovitel objednateli po podpisu zápisu, kterým ji objednatel podle čl. 2 této smlouvy převzal. K této částce bude připočtena DPH ve výši 5 %, tj. 15.000 Kč. Celková fakturovaná částka bude tedy činit 315.000 Kč.

2) Objednatel uhradí zhotoviteli na základě faktury, která bude objednateli doručena tak, aby úhrada mohla být proplacena k 15. prosinci 2000, náklady spojené s provedením školení (100 hodin, tj. 100.000 Kč), s provedením asistence administrace Ginis (35 hodin, tj. 35.000 Kč) a asistence v provozu (100 hodin, tj. 100.000 Kč). Zároveň zhotovitel do faktury zahrne cenu za 111 příruček (16.650 Kč). Celková částka, kterou bude zhotovitel podle tohoto článku objednateli fakturovat, činí bez DPH 251.650 Kč, s DPH ve výši 5 % 264.232,50 Kč.

3) Výše úhrady za implementaci serverových a klientských modulů v I. etapě podle přílohy č.1 k této smlouvě bude stanovena podle počtu licencí, který objednatel s konečnou platností určí při převzetí analýzy podle čl.2 této smlouvy, bude fakturována tak, aby objednatel mohl fakturu uhradit k 31. březnu 2001.

4) Fakturu za realizaci 2. etapy implementace subsystému podle přílohy č. 1 k této smlouvě včetně úhrady případných služeb (školení, asistence), které s ní byly spojeny, vystaví

zhotovitel po skončení jejího tříměsíčního rutinního (ostrého) provozu. Výše úhrady bude stanovena postupem uvedeným v předchozím odstavci.

5) Roční úhradu za technickou podporu a údržbu (čl.1 odst.3 a čl. 4 odst.7 této smlouvy) vyfakturuje zhotovitel objednateli nadvakrát vždy po jedné polovině k 31. červenci a k 31.prosinci běžného roku.

## **čl. 7**

### **Sankční opatření**

1) V případě prodlení při úhradě jednotlivých faktur účtuje se objednateli úrok z prodlení v roční výši dvojnásobku diskontní sazby platné k prvnímu dni prodlení.

2) Nedodrží-li zhotovitel termíny plnění stanovené touto smlouvou, je objednatel oprávněn požadovat na zhotoviteli za každý případ porušení smluvní pokutu ve výši 0,5 % hodnoty dílčího plnění, jehož termín nebyl dodržen, a to za každý započatý kalendářní den prodlení, nejvýše však 30 % hodnoty tohoto dílčího plnění.

## **čl. 8**

### **Řešení sporů**

1) Obě smluvní strany se dohodly, že všechny problémy, které při plnění této smlouvy vzniknou, budou řešit ve vzájemné spolupráci ve snaze dosáhnout dohody.

2) V případě, že se nepodaří sporný problém vzájemnou shodou vyřešit, rozhodly se postupovat podle zák.č. 216/1994 Sb. o rozhodovacím řízení a o výkonu rozhodčích nálezů. Toto ujednání má charakter rozhodčí smlouvy podle § 2 odst.3, písm. b) uvedeného zákona.

## **čl. 9**

### **Ostatní ujednání**

1) Místem plnění je sídlo objednatele.

2) Pokud nestanoví tato smlouva jinak, pořizují se zápisy ve dvou stejnopisech, z nichž každá strana obdrží po jednom vyhotovení. Platnost zápisu vyžaduje podpisy oprávněných zástupců obou smluvních stran, jejichž jména jsou uvedena v příloze č.2 k této smlouvě.

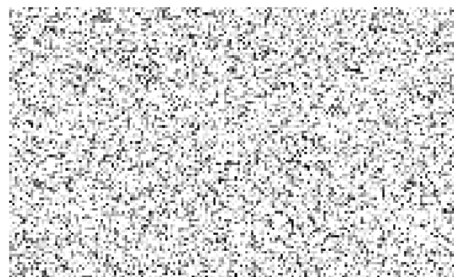
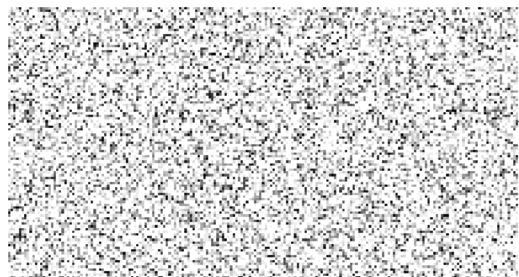
3) Tato smlouva je provedena ve čtyřech stejnopisech, z nichž každá strana obdrží po dvou vyhotoveních.

4) Smluvní strany výslovně souhlasí s tím, aby tato smlouva byla uvedena v evidenci smluv, vedené Městskou částí Praha 12, která bude veřejně přístupná a bude obsahovat údaje o smluvních stranách, název smlouvy, číselné označení této smlouvy a datum jejího podpisu.

5) Smlouvu lze měnit písemnými dodatky odsouhlasenými oběma smluvními stranami.



V Praze dne 17. X. 2000



za zhotovitele  
Jaromír Řezáč, ředitel

za objednatele  
Petr Hána, starosta