

Čj.: KRPU-20652/ČJ-2019-0400MN-10  
Čj.: S2407/2019-SŽDC-OŘ UNL-SOČ

**Smlouva  
o výpůjčce nebytových prostor č. E650-S-138/2019,**

kterou dle ust. § 2193 a násl. zákona č. 89/2012 Sb., občanský zákoník v platném znění,  
uzavřely tyto smluvní strany:

**Správa železniční dopravní cesty, státní organizace**

zapsána v obchodním rejstříku u Městského soudu v Praze, oddíl A, vložka 48384

se sídlem Praha 1 - Nové Město, Dlážděná 1003/7, PSČ 110 00

IČO: 709 94 234

DIČ: CZ70994234

ID datové schránky: ucchjnm

Zastoupena: Ing. Martinem Kašparem, ředitelem Oblastního ředitelství Ústí nad Labem

**adresa pro doručování písemností:**

**Správa železniční dopravní cesty, státní organizace, Oblastní ředitelství Ústí nad Labem,  
Železničářská 1386/31, 400 03 Ústí nad Labem**

(dále jen "půjčitel" nebo „SŽDC“)

a

**Česká republika – Krajské ředitelství policie Ústeckého kraje**

Organizační složka státu


se sídlem Lidické náměstí 899/9, 401 79 Ústí nad Labem

IČO: 751 51 537

DIČ: CZ75151537

ID datové schránky: a64ai6n

Zastoupeno: plk. Mgr. Jaromír Kníže, ředitel

kontaktní údaje: tel. 

(dále jen "vypůjčitel")

**Článek I.**

1. Půjčitel prohlašuje, že hospodaří po právu s dále uvedeným majetkem státu, tj. pozemkem p.č 427, katastrální území Postoloprty (ČSÚ 726117), jehož součástí je budova č.p. 236, v obci Postoloprty, ul. Žižkova, zapsaným v katastru nemovitostí vedeném Katastrálním úřadem pro Ústecký kraj, katastrální pracoviště Louny, na LV č. 1661, dále v textu smlouvy jen „objekt“. Inventurní číslo půjčitele týkající se objektu IC6000389004, ZDC/42/25178.



2. Vypůjčitel je státní instituce dle Memoranda o spolupráci uzavřeném mezi SŽDC a ČR - Úřadem pro zastupování státu ve věcech majetkových ze dne 30.5.2017 a samostatnou účetní jednotkou. Vypůjčitel bude využívat vypůjčené prostory nacházející se v objektu, a to výhradně pro výkon své činnosti.
3. Smluvní strany jsou srozuměny s tím, že pozemky a stavby navazující v obvodu dráhy či ochranném pásmu dráhy jsou určeny pro veřejnou dopravu, a jsou si vědomy omezení z toho vyplývajících.

## Článek II.

1. Předmětem výpůjčky jsou prostory nacházející se v objektu, jejichž specifikace je uvedena v příloze č. 1 této smlouvy (podlaží, číslo místnosti dle SAP půjčitele, výměra, označení funkce prostor, půdorys podlaží se zákresem poskytnutých prostor) o celkové rozloze 130,35 m<sup>2</sup>.
2. Vypůjčitel se zavazuje užívat předmět výpůjčky výhradně ke sjednanému účelu:  
**Umístění a provozování služebny dálničního oddělení Krajského ředitelství policie Ústeckého kraje**  
a to způsobem neohrožujícím bezpečnost provozu železniční dopravy. Bez předchozího písemného souhlasu půjčitele a dodržení zákonných podmínek nesmí vypůjčitel účel výpůjčky měnit, ani přenechat předmět výpůjčky nebo jeho část do užívání třetí osobě.
3. Půjčitel přenechá vypůjčiteli předmět výpůjčky k bezúplatnému užívání na dobu neurčitou počínaje dnem, kdy dojde k předání a převzetí předmětu výpůjčky dle bodu 4 tohoto článku.
4. O faktickém předání a převzetí předmětu výpůjčky bude mezi půjčitelem a vypůjčitelem sepsán předávací protokol. Den, kdy dojde k předání a převzetí předmětu výpůjčky, bude mezi půjčitelem a vypůjčitelem dohodnut a bude uveden v předávacím protokolu. Stav předmětu výpůjčky bude popsán v předávacím protokolu, protokol bude pořízen ve čtyřech vyhotoveních, kdy dvě vyhotovení obdrží půjčitel a dvě vypůjčitel. Součástí předávacího protokolu budou i kopie platných revizních zpráv a dokladů o prohlídkách technických zařízení vztahující se k předmětu výpůjčky.
5. Vypůjčitel tímto výslovně prohlašuje, že je seznámen se stavem předmětu výpůjčky a v této podobě jej bez výhrad do užívání přijímá.
6. Správcovskou činnost vykonává a předávací protokol vyhotoví organizační jednotka půjčitele: Oblastní ředitelství Ústí nad Labem, Železničářská 1386/31, 400 03 Ústí nad Labem (dále jen „správce majetku“).

## Článek III.

1. Vypůjčitel je oprávněn užívat předmět výpůjčky řádně a v souladu se sjednaným účelem a je povinen jej chránit před poškozením nebo zničením. Půjčitel je oprávněn požadovat kdykoli vydání předmětu výpůjčky, jestliže jej vypůjčitel neužívá řádně nebo předmět

výpůjčky užívá v rozporu s touto smlouvou, a to na základě písemné výpovědi dle článku III., odst. 3 této smlouvy.

2. Vypůjčitel se zavazuje, že ponese veškeré náklady spojené s užíváním předmětu výpůjčky, zejména s provozem a řádnou údržbou předmětu výpůjčky. Poruší-li vypůjčitel tuto svou povinnost, je půjčitel oprávněn požadovat vrácení předmětu výpůjčky.
3. Půjčitel může tuto smlouvu vypovědět v šestiměsíční výpovědní době v případě, že:
  - a. vypůjčitel poruší tuto smlouvu závažným způsobem,
  - b. vypůjčitel přenechá předmět výpůjčky třetí osobě bez souhlasu půjčitele,
  - c. půjčitel bude potřebovat předmět výpůjčky k plnění úkolů v rámci své působnosti nebo stanoveného předmětu činnosti (např. pro zajištění provozování železniční dopravní cesty včetně zařízení služeb či pro zajištění její provozuschopnosti nebo k zajištění stavby).

Za závažné porušení smlouvy se považuje zejména:

- prodlení s úhradou služeb spojených s užíváním předmětu výpůjčky poskytovaných půjčitelem delším než 3 měsíce od data jejich splatnosti,
  - provádění stavebních úprav na předmětu výpůjčky bez předchozího písemného souhlasu půjčitele.
4. Vypůjčitel může tuto smlouvu vypovědět v šestiměsíční výpovědní době v případě, že předmět výpůjčky nepotřebuje, a předá předmět výpůjčky ve stavu, v jakém jej převzal, s přihlédnutím k obvyklému opotřebení.
  5. Výpověď výpůjčky vyžaduje písemnou formu a musí být doručena druhé smluvní straně. Výpovědní doba běží od prvního dne kalendářního měsíce následujícího poté, co výpověď byla doručena druhé smluvní straně.
  6. V případě zničení nebo poškození předmětu výpůjčky není půjčitel povinen zajistit vypůjčiteli náhradní předmět výpůjčky.
  7. Vypůjčitel je povinen zajistit na svůj náklad odvoz a likvidaci odpadu vzniklého z jeho činností, a to u osoby k této činnosti oprávněné dle zákona č. 185/2001 Sb., o odpadech, v platném znění, pokud se s půjčitelem nedohodne jinak.
  8. Za škodu vzniklou na předmětu výpůjčky nese vypůjčitel odpovědnost, kromě případů, kdy ke škodě došlo nezávisle na vůli vypůjčitele i přes vynaložení veškerého úsilí, které lze rozumně požadovat, tím není dotčena odpovědnost stanovená v čl. III odst. 9 smlouvy.
  9. Vypůjčitel odpovídá půjčiteli za všechny škody vzniklé jeho činností, jakož i za škody způsobené na předmětu výpůjčky třetími osobami v souvislosti s jeho činností.
  10. Smluvní strany sjednávají, že úhrada služeb a spotřeb spojených s užíváním předmětu výpůjčky bude řešena s jednotlivými dodavateli zvláštní smlouvou. Vypůjčitel se zavazuje



uhradit příslušnému dodavateli služeb, elektrické energie, vodného a stočného, tepla, chladu, úklidu a další případné platby vážící se k předmětu výpůjčky a sjednanému účelu užívání. Pokud budou v budově, v níž se předmět výpůjčky nachází, další uživatelé budovy a odběry elektrické energie, vodného a stočného, tepla, vzduchotechniky a dalších služeb a spotřeb spojených s užíváním předmětu výpůjčky nebudou měřeny samostatně, budou náklady na tyto služby rozúčtovány mezi všechny uživatele prostor budovy v závislosti na výměře podlahové plochy užívané těmito uživateli.

11. Ze strany půjčitele budou v souvislosti s užíváním předmětu výpůjčky účtovány následující služby:
- dodávka elektrické energie do předmětu výpůjčky – vypůjčitel uzavře samostatnou smlouvu s půjčitelem (organizační jednotkou půjčitele - Správa železniční energetiky, SŽE Hradec Králové, [REDACTED])
  - vodné, stočné, srážková voda, plyn – vypůjčitel uzavře samostatnou dohodu o dodávce služeb se správcem majetku,
  - odvoz a likvidaci odpadu z činnosti vypůjčitele bude vypůjčitel hradit na základě smlouvy uzavřené s autorizovanou osobou na odvoz a likvidaci odpadu.
  - Případné další služby specifikované v dohodě uvedené v předchozím odstavci.

Smlouvy na služby dle tohoto odstavce budou uzavřeny samostatně, s tím že tyto smlouvy vypůjčitel uzavře s dodavateli služeb nejpozději do jednoho měsíce od předání předmětu výpůjčky této smlouvy o výpůjčce s účinností ke dni předání předmětu výpůjčky.

12. Vypůjčitel je povinen zajišťovat na vlastní náklady a pouze ke své tíži drobné opravy na předmětu výpůjčky, a to zejména:
- a) opravy jednotlivých vrchních částí podlah, opravy podlahových krytin, výměny prahů a lišt, obložení stěn,
  - b) opravy jednotlivých částí oken a dveří a jejich součástí včetně těsnění, a výměny zámků, kování, klik, rolet a žaluzií,
  - c) výměny vypínačů, zásuvek, jističů, zvonků, osvětlovacích těles včetně krytů a domácích telefonů a elektrických zámků,
  - d) výměny sifonů,
  - e) opravy vodovodních výtoků, zápachových uzávěrek, odsavačů par, digestoří, mísících baterií, sprch, ohřívačů vody, bidetů, umyvadel, van, výlevek, dřezů, splachovačů,
  - f) za opravy, k nimž je vypůjčitel povinen, se považují rovněž výměny jednotlivých součástí uvedených předmětů,
  - g) desinfekce, desinsekce, deratizace,

a to za podmínky, že náklady na konkrétní opravu nepřesáhnou částku ve výši 39.999,- Kč včetně DPH. Za drobnou opravu, jejíž náklady hradí výlučně vypůjčitel, se rovněž považují výměny zařízení nebo součástí předmětu výpůjčky, jejichž cena překročí částku 39.999,- Kč včetně DPH, pokud bude vypůjčitel při výměně požadovat nadstandardní provedení.

13. Vypůjčitel je povinen zajišťovat na vlastní náklady a pouze ke své tíži níže uvedenou běžnou uživatelskou údržbu:
  - a. malování, obnova ochranných nátěrů včetně oprav omítek, tapetování, čištění podlah a podlahových krytin, obkladů stěn, mytí oken a dveří a čištění a udržování průchodnosti odpadů až ke stoupačce.
14. Vypůjčitel se zavazuje, že bude ve vztahu k předmětu výpůjčky na vlastní náklady zajišťovat a plnit úkoly požární ochrany v souladu s platnými předpisy o požární ochraně, včetně provádění revizí veškerého s tím spojeného vybavení a zařízení.
15. Vypůjčitel při porušení uvedených právních předpisů odpovídá za způsobenou škodu a odpovídá v případě potřeby za provedení příslušných sanačních prací. Vypůjčitel je dále povinen v případě porušení příslušných předpisů z jeho strany uhradit veškeré poplatky, pokuty a sankce udělené formou rozhodnutí orgánů státní správy.
16. Smluvní strany se dohodly, že půjčitel na své náklady zajistí pravidelné revize elektroinstalace a plynu s tím, že v případě, kdy půjčiteli vzniknou náklady související s odstraněním závad způsobených neoprávněným nebo vadným zásahem vypůjčitele, je vypůjčitel povinen tyto náklady půjčiteli uhradit.
17. Stanou-li se na základě požadavku vypůjčitele předmětem výpůjčky další technická zařízení neuvedená v odstavci 16 tohoto článku smlouvy, je vypůjčitel povinen plnit všechny povinnosti spojené s provozováním technického zařízení stanovené obecně závaznými právními předpisy. Vypůjčitel je povinen zejména zajišťovat odborně způsobilými a oprávněnými osobami pravidelné kontroly a revize vypůjčených technických zařízení v právu hospodařit či správě půjčitele a odstraňovat zjištěné závady, pokud se smluvní strany nedohodnou písemně jinak. Vypůjčitel je dále povinen na výzvu půjčitele předložit platné revizní zprávy a doklady o prohlídkách těchto technických zařízení v právu ve vlastnictví vypůjčitele.
18. Veškeré opravy nad rámec běžné uživatelské údržby a drobných oprav dle odstavce 12 a 13 tohoto článku, stavební úpravy a údržba (mimo opravy při havarijních stavech vyžadujících neodkladné řešení) prováděné vypůjčitelem v předmětu výpůjčky dle této smlouvy, vyžadují výslovný předchozí písemný souhlas půjčitele, a to na základě písemné žádosti vypůjčitele. Stavební úpravy budou vždy sjednány dodatkem k této smlouvě, kde bude především uvedeno, jak se náklady na takové stavební úpravy a údržbu zúčtovávají a hradí. Součástí dodatku bude i výslovná specifikace těchto činností, a to dle jejich popisu a seznamu tak, jak je předložen v žádosti vypůjčitele. Vypůjčitel může provádět jakékoliv stavební úpravy pouze při dodržení postupu podle zákona č. 183/2006 Sb., o územním plánování a stavebním řádu (stavební zákon), ve znění pozdějších předpisů a dle zákona č. 266/1994 Sb., o dráhách, ve znění pozdějších předpisů.
19. Nebude-li mezi půjčitelem a vypůjčitelem dodatkem k této smlouvě stanoveno jinak, po vrácení předmětu výpůjčky nemá vypůjčitel nárok na úhradu vynaložených nákladů na rekonstrukci, přístavbu, nebo jiné stavební úpravy či opravy.



20. Vypůjčitel je povinen umožnit půjčiteli na jeho žádost vstup do předmětu výpůjčky za účelem kontroly dodržování plnění podmínek této smlouvy nebo provádění nutných oprav.
21. Vypůjčitel je povinen umožnit bezplatný vstup, popř. vjezd na předmět výpůjčky zaměstnancům půjčitele nebo dodavatelům prací, služeb a zboží, provádějícím v předmětu výpůjčky činnosti z důvodu oprav a údržby tratí, drážních staveb, zařízení a vedení, a dále za účelem provádění kontrol revizních zpráv a kontroly stavu předmětu výpůjčky včetně zařízení, které jsou součástí předmětu výpůjčky, a dbát jejich pokynů.
22. Vypůjčitel je dále povinen z důvodů uvedených v odst. 21 tohoto článku strpět na dobu nezbytně nutnou i přerušení nebo omezení užívacích práv. V takovém případě se smluvní strany dohodnou o omezení užívání předmětu výpůjčky, pokud nedojde k dohodě o podmínkách užívání předmětu výpůjčky do jednoho měsíce ode dne, kdy byl vypůjčitel vyzván půjčitelem k uzavření dohody a hrozí nebezpečí prodloužení s provedením prací, může půjčitel smlouvu vypovědět ve výpovědní době jednoho měsíce.

#### Článek IV.

1. Vypůjčitel je povinen předmět výpůjčky vrátit půjčiteli jakmile jej nepotřebuje a to ve stavu, v jakém jej převzal s přihlédnutím k obvyklému opotřebení. V takovém případě musí zaslat půjčiteli výpověď dle článku III. bod 5 této smlouvy.
2. Vypůjčitel je povinen do skončení výpůjčky uvést předmět výpůjčky na vlastní náklady do původního stavu s přihlédnutím k obvyklému opotřebení a zajistit na své náklady provedení nápravných opatření, není-li to možné s ohledem na povahu stavu výpůjčky, pak do stavu odpovídajícího předchozímu způsobu užívání, pokud se smluvní strany nedohodnou písemně jinak.
3. Vyklizený předmět výpůjčky musí vypůjčitel předat půjčiteli nejpozději v poslední den sjednané doby výpůjčky, pokud se s půjčitelem nedohodne jinak. O faktickém předání a převzetí předmětu výpůjčky bude mezi půjčitelem a vypůjčitelem sepsán protokol o předání a převzetí předmětu výpůjčky, ve kterém bude uveden jeho stav.
4. Nepředá-li vypůjčitel při skončení výpůjčky předmět výpůjčky včas a řádně vyklizený, zaplatí půjčiteli smluvní pokutu ve výši 500,- Kč (slovy pětset korun českých) za každý den prodloužení. Sjednáním ani uhrazením smluvní pokuty není dotčeno právo půjčitele na náhradu škody v plné výši.

#### Článek V.

1. Smluvní strany prohlašují, že je jim znám celý obsah této smlouvy a že ji uzavřely na základě své svobodné a vážné vůle. Na důkaz této skutečnosti připojují své podpisy.
2. Tato smlouva, včetně jejích příloh a případných dodatků, bude zveřejněna v registru smluv zřízeném podle zákona č. 340/2015 Sb., o zvláštních podmínkách účinnosti některých smluv, uveřejňování těchto smluv a registru smluv, ve znění pozdějších předpisů (dále jen „Zákon“). Smluvní strany se dohodly, že uveřejnění této smlouvy v

registru smluv podle Zákona zajistí půjčitel bez zbytečného odkladu, nejpozději však do 15 pracovních dnů po jejím uzavření.

3. Tuto smlouvu je možno uzavřít, měnit či zrušit pouze písemně, či prostřednictvím písemných vzestupně číslovaných dodatků podepsaných oběma smluvními stranami (aplikace § 562 odst. 1 zákona č. 89/2012 Sb., občanského zákoníku, je vyloučena). Uzavření, změny, dodatky či zrušení této smlouvy provedené jakoukoli jinou formou než písemnou, a to ať již ústně, prostředky dálkové komunikace, či jinak, jsou smluvními stranami vyloučeny.
4. Smluvní strany se dohodly, že na výpůjčku založenou touto smlouvou se nepoužije ustanovení § 2195 odst. 2, § 2197 a § 2199 odst. 2 zákona č. 89/2012 Sb., občanský zákoník, ve znění pozdějších předpisů.
5. Tato smlouva nabývá platnosti dnem jejího podpisu poslední smluvní stranou a účinnosti potom okamžikem jejího zveřejnění v registru smluv ve smyslu Zákona.
6. Tato smlouva je vyhotovena v čtyřech vyhotoveních, z nichž každá smluvní strana obdrží dvě vyhotovení s platností originálu.
7. Nedílnou součástí této smlouvy je:

příloha č. 1 – specifikace vypůjčených prostor

příloha č. 2 – půdorys vypůjčených prostor

- 4 -03- 2019

V Ústí nad Labem dne .....

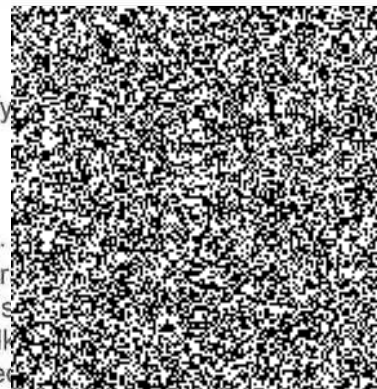
V Ústí nad Labem dne .....

Půjčitel:



.....  
Správa železniční dopravní cesty,  
státní organizace  
Ing. Martin Kašpárek  
ředitel  
Oblastního ředitelství Ústí nad Labem

Vy:



.....  
Kr  
Ús  
pl  
ře

POLICIE ČESKÉ REPUBLIKY  
KRAJSKÉ ŘEDITELSTVÍ POLICIE  
ÚSTECKÉHO KRAJE  
401 79 ÚSTÍ NAD LABEM, LIDICKÉ NÁMĚSTÍ 9

Správa železniční dopravní cesty,  
státní organizace  
Oblastní ředitelství Ústí nad Labem  
Železničářská 1386/31, 400 03 Ústí nad Labem  
IČ: 70994234, DIČ: C270994234  
(222)



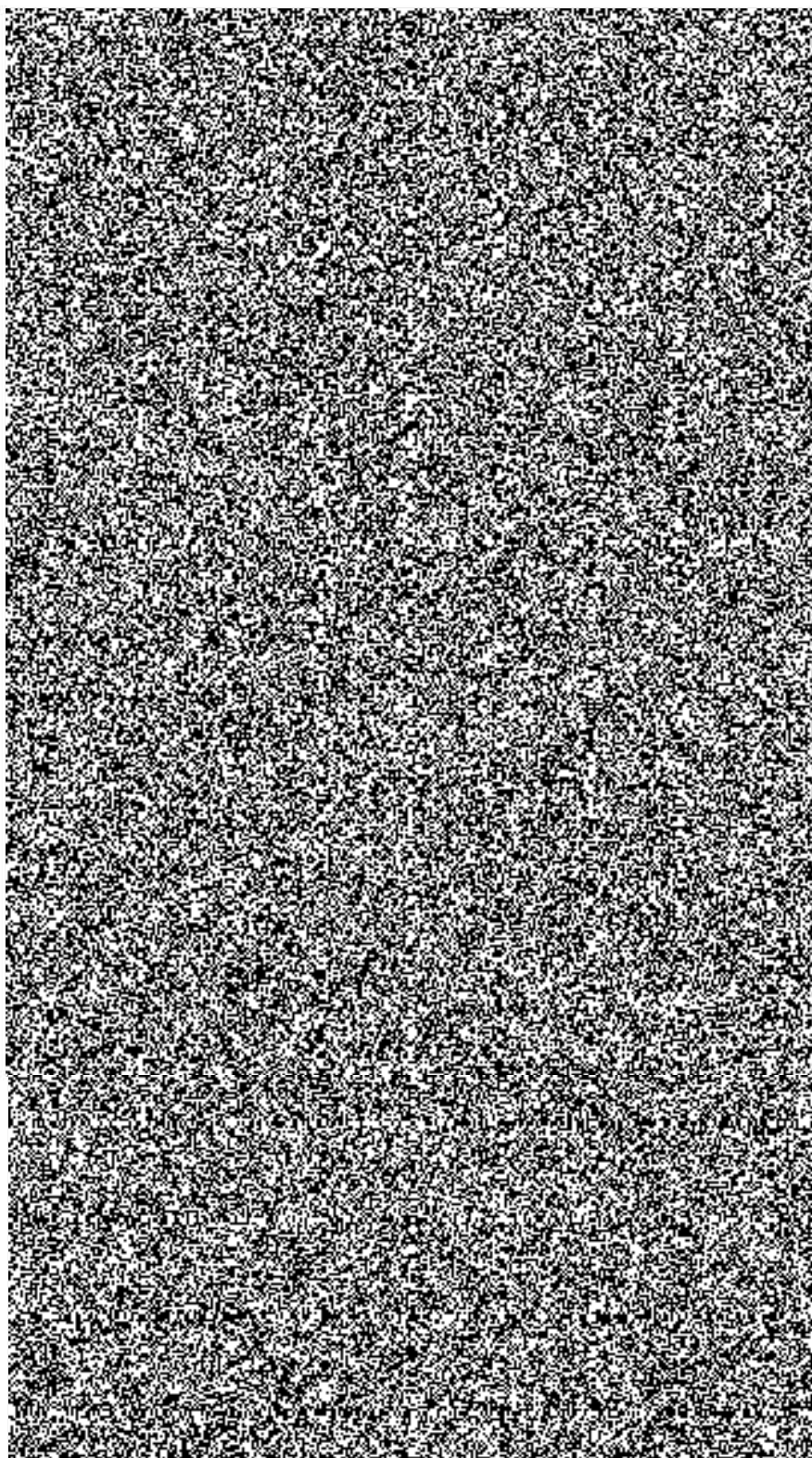
Příloha č. 1

Specifikace prostor - služebny

Označení arch. objektu	Ozn. arch. funkce		AO	Číslo AO	Přep. plocha	Jednotky v
Postoloprty - výpravní budova Žižkova čp.236	Sklad	2. patro	2P	12	9,72	M2
Postoloprty - výpravní budova Žižkova čp.236	Pokoj	2. patro	2P	13	22,00	M2
Postoloprty - výpravní budova Žižkova čp.236	Kuchyň	2. patro	2P	14	21,00	M2
Postoloprty - výpravní budova Žižkova čp.236	Pokoj	2. patro	2P	15	30,00	M2
Postoloprty - výpravní budova Žižkova čp.236	Koupelna	2. patro	2P	16	9,36	M2
Postoloprty - výpravní budova Žižkova čp.236	WC	2. patro	2P	17	2,08	M2
Postoloprty - výpravní budova Žižkova čp.236	Šatna	2. patro	2P	18	2,45	M2
Postoloprty - výpravní budova Žižkova čp.236	Sklad	2. patro	2P	19	7,06	M2
Postoloprty - výpravní budova Žižkova čp.236	Předsíň	2. patro	2P	21	6,14	M2
Postoloprty - výpravní budova Žižkova čp.236	Sklad	2. patro	2P	22	13,32	M2
Postoloprty - výpravní budova Žižkova čp.236	Vestibul	Přízemí	0P	01	Spol.prost.1,66	M2
Postoloprty - výpravní budova Žižkova čp.236	Chodba	Přízemí	0P	02	Spol.prost.1,49	M2
Postoloprty - výpravní budova Žižkova čp.236	Chodba	Přízemí	0P	21	Spol.prost.0,60	M2
Postoloprty - výpravní budova Žižkova čp.236	Schodiště	Přízemí	0P	03	Spol.prost.0,57	M2
Postoloprty - výpravní budova Žižkova čp.236	Schodiště	1. patro	1P	01	Spol.prost.0,60	M2
Postoloprty - výpravní budova Žižkova čp.236	Chodba	1. patro	1P	02	Spol.prost.0,73	M2
Postoloprty - výpravní budova Žižkova čp.236	Schodiště	2. patro	2P	01	Spol.prost. 0,5	M2
Postoloprty - výpravní budova Žižkova čp.236	Chodba	2. patro	2P	02	Spol.prost.1,07	M2
<b>Celkem</b>					<b>130,35 M2</b>	



Příloha č. 2 – půdorys vypůjčených prostor



ŽELEZNIČNÍ STANICE POSTOLPŘY  
VYPRÁVNĚNÍ BUDOVA 4a, 238  
PŮDORYS 3NP-PODKROVÍ  
SAP 6/22 ZÁŘÍ 2014

