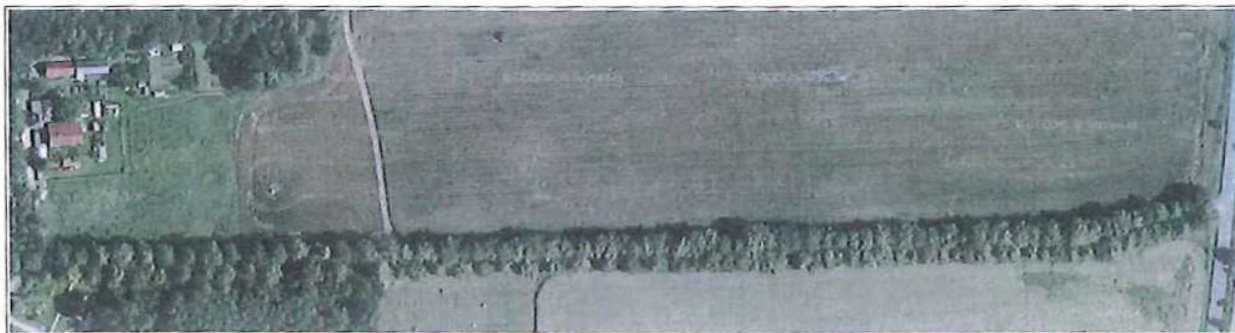


Úvod

Tento materiál vznikl pro potřebu ocenění ošetření 138 lip rostoucích v aleji k hájovně Hajda jihozápadně od Milevska. Tyto stromy byly vysazeny milevským okrašlovacím spolkem jako oboustranné stromořadí od křižovatky se silnicí 105 (Milevsko – Bernartice) k lesnímu komplexu Drahužel. Tento materiál se týká lip od zmiňované křižovatky po zástavbu v lokalitě Hajda. Stromy potřebují odborné ošetření (zdravotní řez), několik z nich sanaci dutin a jedna založení (respektive obnovu) vázání.



Stromy byly v terénu očíslovány vždy každý 5. počínaje jižní stranou aleje od silnice 105 k Hajdě (tento úsek tvoří stromy číslo 1 – 64), a zpět od Hajdy k silnici 105 severní část (úsek 65 – 138). Číslování je provedeno červenou barvou velikosti cca 30 cm ve směru k průchozí komunikaci, umístění stromů je vyznačeno v příloženém plánu. Alej je zapojená, s prolínajícími se korunami, a nejsou v ní žádné proluky způsobené úhynem stromů (případně nejsou patrné). Z tohoto důvodu není navržena žádná dosadba.

Ve stromořadí se nacházejí dva druhy lip a také jejich kříženci označovaní jako *Tilia x europea L.* (*Tilia cordata* x *Tilia platyphyllos*) - lípa evropská, kteří stojí svými znaky přibližně uprostřed mezi oběma rodičovskými druhy. Přesné botanické zařazení (navíc poměrně obtížné) není pro potřeby tohoto materiálu potřebné.

Ocenění ošetření

Předložený dokument vychází z měření umístění a obvodu stromů v prsní výšce provedeného MěÚ v Milevsku, které bylo doplněno tak, aby bylo možné ocenit navržený řez podle Katalogu popisů a směrných cen stavebních prací – 823.1 - Plochy a úpravy území (ÚRS Praha, a.s., vydání 2008).

K tomu je potřebné znát (kromě způsobu řezu) *ideální průměr koruny* (měřený jako součet nejkratší a nejdelší vzdálenosti obrysu koruny od kmene) a *výšku koruny*, na jejichž základě je vypočítána *plocha koruny stromu*. Podle tohoto rozměru se stromy zařazují do jednotlivých kategorií náročnosti příslušné konkrétnímu stromu s odpovídajícím finančním vyčíslením.

Protože není ve všech případech možný bezproblémový přístup do koruny stromu a nelze rovněž odřezaný materiál nechávat volně padat k zemi, jsou u několika stromů ještě uvedeny příplatky. Ty se uvádějí v krocích po 25% překážky zasahující do plochy vymezené okapovou linií stromu, a to vždy pro základní cenu ošetření stromu podle plochy koruny. V lokalitě Hajda je pod částí stromů na jižní části umístěno oplocení nebo drobné stavby, na severní části u Hajdy vedení elektrické energie nebo transformátor.

Platný Katalog popisů a směrných cen stavebních prací (do nichž zahradnictví a sadovnictví patří) stanovuje částky za provedení odborného řezu (lezeckou technikou nebo pomocí plošin), a to a) *řezu bezpečnostního*, b) *zdravotního*. Po posouzení stavu aleje bylo zvoleno ocenění příslušné řezu bezpečnostnímu, který je finančně méně nákladný, ale více odpovídá potřebnému ošetření (většina stromů má s ohledem na poměrně hustý spon aleje snížené zavětvení).

Ocenění dále porovnává vypočítanou cenu s údaji získanými výběrovými šetřeními podle obdobných zakázek a podle *Metodického listu PPK Agentury ochrany přírody a krajiny ČR z roku 2005*. Je odrazem pracnosti, mzdových tarifů, režie a zisku umožňujícího existenci specializovaných firem. Všechny tabulky s provedeným výpočtem jsou zde uvedeny a je možná jejich kontrola přímo na místě.

Přehled stromů k ošetření

Císlo	Druh stromu	Název	Obvod cm	Výška m	Průměr m	Překážky %	Plocha	Stav
1	Tilia x europaea	Lípa evropská	195	13	8		104	2
2	Tilia x europaea	Lípa evropská	180	11	7		77	2
3	Tilia x europaea	Lípa evropská	178	11	7		77	2
4	Tilia x europaea	Lípa evropská	176	10	8		80	2
5	Tilia x europaea	Lípa evropská	163	11	7		77	3
6	Tilia x europaea	Lípa evropská	196	16	9		144	2
7	Tilia x europaea	Lípa evropská	209	16	9		144	3
8	Tilia x europaea	Lípa evropská	194	16	8		128	3
9	Tilia x europaea	Lípa evropská	282	15	12		180	2
10	Tilia x europaea	Lípa evropská	158	15	8		120	3
11	Tilia x europaea	Lípa evropská	175	15	10		150	3
12	Tilia x europaea	Lípa evropská	157	13	7		91	3
13	Tilia x europaea	Lípa evropská	161	11	8		88	3
14	Tilia x europaea	Lípa evropská	156	10	7		70	2
15	Tilia x europaea	Lípa evropská	140	8	7		56	3
16	Tilia x europaea	Lípa evropská	175	12	8		96	2
17	Tilia x europaea	Lípa evropská	197	14	10		140	2
18	Tilia x europaea	Lípa evropská	156	12	10		120	2
19	Tilia x europaea	Lípa evropská	118	9	7		63	2
20	Tilia x europaea	Lípa evropská	148	9	7		63	3
21	Tilia x europaea	Lípa evropská	167	15	10		150	3
22	Tilia x europaea	Lípa evropská	112	15	6		90	3
23	Tilia x europaea	Lípa evropská	142	16	8		128	3
24	Tilia x europaea	Lípa evropská	210	15	13		195	2
25	Tilia x europaea	Lípa evropská	200	14	11		154	2
26	Tilia x europaea	Lípa evropská	207	18	9		162	2
27	Tilia x europaea	Lípa evropská	153	15	8		120	3
28	Tilia x europaea	Lípa evropská	187	18	9		162	3
29	Tilia x europaea	Lípa evropská	162	16	11		176	2
30	Tilia x europaea	Lípa evropská	185	20	11		220	2
31	Tilia x europaea	Lípa evropská	138	16	6		96	3
32	Tilia x europaea	Lípa evropská	197	17	10		170	2
33	Tilia x europaea	Lípa evropská	192	17	9		153	3
34	Tilia x europaea	Lípa evropská	191	18	10		180	2
35	Tilia x europaea	Lípa evropská	170	16	10		160	3
36	Tilia x europaea	Lípa evropská	215	19	12		228	2
37	Tilia x europaea	Lípa evropská	183	14	12		168	3
38	Tilia x europaea	Lípa evropská	200	12	13		156	4
39	Tilia x europaea	Lípa evropská	201	16	11		176	2
40	Tilia x europaea	Lípa evropská	163	15	11		165	3
41	Tilia x europaea	Lípa evropská	162	14	8		112	2
42	Tilia x europaea	Lípa evropská	110	15	8		120	3
43	Tilia x europaea	Lípa evropská	184	15	8		120	3
44	Tilia x europaea	Lípa evropská	264	16	10		160	3
45	Tilia x europaea	Lípa evropská	162	17	9		153	3
46	Tilia x europaea	Lípa evropská	178	16	8		128	4
47	Tilia x europaea	Lípa evropská	210	15	13		195	3
48	Tilia x europaea	Lípa evropská	192	16	9		144	2
49	Tilia x europaea	Lípa evropská	195	16	9		144	3
50	Tilia x europaea	Lípa evropská	158	14	6		84	4
51	Tilia x europaea	Lípa evropská	199	16	8	50%	128	2
52	Tilia x europaea	Lípa evropská	202	20	10	50%	200	2
53	Tilia x europaea	Lípa evropská	189	19	12	50%	228	2
54	Tilia x europaea	Lípa evropská	242	20	11	50%	220	3

Číslo	Druh stromu	Název	Obvod cm	Výška m	Průměr m	Překážky %	Plocha	Stav
55	Tilia x europaea	Lipa evropská	238	20	8	50%	160	3
56	Tilia x europaea	Lipa evropská	160	16	10	50%	160	3
57	Tilia x europaea	Lipa evropská	174	17	10	50%	170	3
58	Tilia x europaea	Lipa evropská	212	21	10	50%	210	3
59	Tilia x europaea	Lipa evropská	177	15	11	50%	165	3
60	Tilia x europaea	Lipa evropská	249	20	12	50%	240	2
61	Tilia x europaea	Lipa evropská	244	22	8	50%	176	3
62	Tilia x europaea	Lipa evropská	240	20	9	50%	180	3
63	Tilia x europaea	Lipa evropská	215	19	10	50%	190	4
64	Tilia x europaea	Lipa evropská	197	18	7	50%	126	2
65	Tilia x europaea	Lipa evropská	207	19	14	50%	266	4
66	Tilia x europaea	Lipa evropská	186	16	8	50%	128	4
67	Tilia x europaea	Lipa evropská	236	20	8	50%	160	3
68	Tilia x europaea	Lipa evropská	202	18	11	25%	198	3
69	Tilia x europaea	Lipa evropská	212	20	9		180	4
70	Tilia x europaea	Lipa evropská	214	19	10		190	3
71	Tilia x europaea	Lipa evropská	188	17	8	50%	136	4
72	Tilia x europaea	Lipa evropská	200	17	11	25%	187	3
73	Tilia x europaea	Lipa evropská	180	15	8		120	3
74	Tilia x europaea	Lipa evropská	251	17	10		170	4
75	Tilia x europaea	Lipa evropská	171	15	12		180	4
76	Tilia x europaea	Lipa evropská	189	19	8		152	3
77	Tilia x europaea	Lipa evropská	200	16	10		160	3
78	Tilia x europaea	Lipa evropská	185	16	11		176	3
79	Tilia x europaea	Lipa evropská	230	19	11		209	2
80	Tilia x europaea	Lipa evropská	208	16	12		192	2
81	Tilia x europaea	Lipa evropská	260	19	11		209	4
82	Tilia x europaea	Lipa evropská	263	19	11		209	3
83	Tilia x europaea	Lipa evropská	250	20	13		260	3
84	Tilia x europaea	Lipa evropská	140	20	7		140	3
85	Tilia x europaea	Lipa evropská	208	20	9		180	2
86	Tilia x europaea	Lipa evropská	195	19	9		171	3
87	Tilia x europaea	Lipa evropská	180	15	9		135	2
88	Tilia x europaea	Lipa evropská	237	15	12		180	2
89	Tilia x europaea	Lipa evropská	167	15	13		195	3
90	Tilia x europaea	Lipa evropská	178	15	7		105	3
91	Tilia x europaea	Lipa evropská	218	15	12		180	2
92	Tilia x europaea	Lipa evropská	163	15	6		90	3
93	Tilia x europaea	Lipa evropská	189	12	8		96	3
94	Tilia x europaea	Lipa evropská	171	15	8		120	3
95	Tilia x europaea	Lipa evropská	173	15	9		135	3
96	Tilia x europaea	Lipa evropská	202	15	11		165	3
97	Tilia x europaea	Lipa evropská	160	13	8		104	3
98	Tilia x europaea	Lipa evropská	191	18	9		162	4
99	Tilia x europaea	Lipa evropská	160	16	11		176	3
100	Tilia x europaea	Lipa evropská	187	15	12		180	3
101	Tilia x europaea	Lipa evropská	229	19	10		190	3
102	Tilia x europaea	Lipa evropská	222	19	12		228	3
103	Tilia x europaea	Lipa evropská	188	17	11		187	3
104	Tilia x europaea	Lipa evropská	198	20	9		180	3
105	Tilia x europaea	Lipa evropská	180	19	10		190	2
106	Tilia x europaea	Lipa evropská	270	20	12		240	3
107	Tilia x europaea	Lipa evropská	160	17	6		102	3
108	Tilia x europaea	Lipa evropská	217	17	11		187	3
109	Tilia x europaea	Lipa evropská	190	18	10		180	3
110	Tilia x europaea	Lipa evropská	242	20	10		200	3
111	Tilia x europaea	Lipa evropská	162	13	8		104	3

Císlo	Druh stromu	Název	Obvod cm	Výška m	Průměr m	Překážky %	Plocha	Stav
112	Tilia x europaea	Lípa evropská	157	14	8		112	4
113	Tilia x europaea	Lípa evropská	167	15	8		120	3
114	Tilia x europaea	Lípa evropská	179	15	10		150	3
115	Tilia x europaea	Lípa evropská	181	14	11		154	3
116	Tilia x europaea	Lípa evropská	116	14	8		112	3
117	Tilia x europaea	Lípa evropská	222	16	10		160	2
118	Tilia x europaea	Lípa evropská	138	16	7		112	3
119	Tilia x europaea	Lípa evropská	150	13	9		117	3
120	Tilia x europaea	Lípa evropská	218	13	11		143	3
121	Tilia x europaea	Lípa evropská	122	11	6		66	3
122	Tilia x europaea	Lípa evropská	222	14	10		140	3
123	Tilia x europaea	Lípa evropská	177	12	7		84	3
124	Tilia x europaea	Lípa evropská	172	12	10		120	3
125	Tilia x europaea	Lípa evropská	197	14	10		140	3
126	Tilia x europaea	Lípa evropská	164	14	7		98	3
127	Tilia x europaea	Lípa evropská	225	19	9		171	3
128	Tilia x europaea	Lípa evropská	135	14	6		84	3
129	Tilia x europaea	Lípa evropská	235	18	13		234	3
130	Tilia x europaea	Lípa evropská	192	17	9		153	3
131	Tilia x europaea	Lípa evropská	185	17	9		153	3
132	Tilia x europaea	Lípa evropská	220	17	9		153	3
133	Tilia x europaea	Lípa evropská	160	15	6		90	3
134	Tilia x europaea	Lípa evropská	166	15	8		120	4
135	Tilia x europaea	Lípa evropská	170	16	8		128	3
136	Tilia x europaea	Lípa evropská	130	9	5		45	4
137	Tilia x europaea	Lípa evropská	186	10	6		60	3
138	Tilia x europaea	Lípa evropská	202	13	8		104	2

Výška stromu a ideální průměr koruny jsou uvedeny s přesností na 2 m (zjištěny byly okulometricky ve vegetačním období). Kategorie „Stav“ je hodnocení stavu stromů podle následujících měřítek:

1. Dřeviny zcela zdravé, nepoškozené, odpovídajícího druhového vzhledu. Velikostně plně vyvinuté, ale stále ještě v růstu a vývoji. Předpokládá se, že budou žít ještě nejméně několik desetiletí. Tyto dřeviny je nutné zachovat – *v aleji se nevyskytují*.
2. Zdravé dřeviny vzhledově odpovídající druhu, nepatrně narušené nebo poškozené. Musí dosahovat alespoň polovinu rozměrů, kterých jsou na daném stanovišti schopny dosáhnout. Počítá se s jejich dlouhodobým životem a potřeba řezu je nižší – *v aleji tvoří 26% jedinců*.
3. Zdravé, mírně proschnuté dřeviny, nejsou vždy druhově typické. Sem se řadí i dřeviny typické, ale nedosahující poloviny maximálních rozměrů, jichž jsou schopny na dané lokalitě dosáhnout. Opět se počítá s dlouhodobou existencí, potřeba řezu je průměrná jak z hlediska množství odřezaného materiálu, tak i vlastní pracovní náročnosti – *v aleji převažují (63%)*.
4. Podprůměrné dřeviny značně poškozené, vyvětvené, málo vitální, s dutinami, prasklé. Není předpoklad jejich kvalitativního zlepšení bez výrazného zákroku – *v aleji jsou zastoupeny 11%*.
5. Nevyhovující dřeviny. Nemocné, napadené škůdci a chorobami. Odumírající, odumřelé dřeviny. Patří sem i exempláře ohrožující bezpečnost či vzhledově poškozující určitý prostor. Odstraňují se v čase co nejkratším – *v aleji se nevyskytují*.

Ošetřeny budou všechny stromy. U většiny jde o likvidaci pahýlů a zarůstajících zbytků větví (které představují vstupní bránu infekcí do rostlinného těla), a odstranění všech suchých větví. U stromů s vyznačenou překážkou bude nutné užít metodu postupného odřezávání, spouštění odřezků po laně k zemi a podobně, protože hrozí poškození pozemních staveb nebo sítí. Vázání bude zkontrolováno na (prasklé) lípě číslo 80, což je ovšem možné až po vystoupaní vysoko do koruny stromu. Rány budou ošetřeny sadařským balzámem nebo jiným přípravkem s kyselinou antranilovou a 4-methyl-2-nitrofenolem. Prasklina stromu číslo 80 (případně další, pokud se objeví při práci v korunách) bude ošetřena fungicidem, například přípravky Benlate, Benlate T20 nebo Fundazol 50WP.



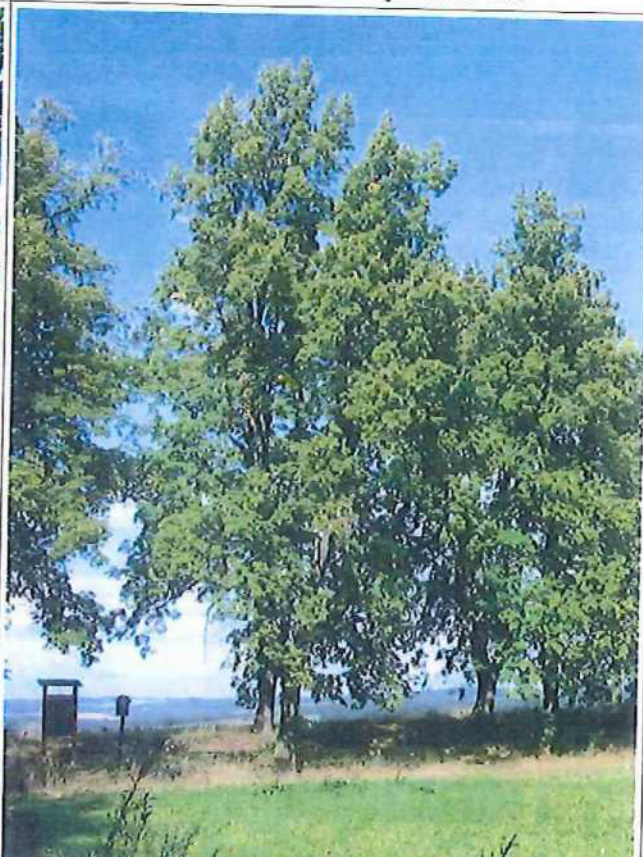
Průhled alejí od Hajdy k východu.



Prasklá a svázaná lípa číslo 80.



Typické poškození kmene (zde lípa číslo 50) a narůstající výmladky, které budou v rámci řezu odstraněny.



Alejí vede Vlastivědná naučná stezka s.p. Lesy ČR a Města Milevska – představuje ukázkou liniových výsadeb (na snímku informační panel).