



KUPNÍ SMLOUVA na dodávku termokamery pro výuku dřevařství

uzavřená ve smyslu § 2079 a násl. zákona č. 89/2012 Sb., občanský zákoník, ve znění pozdějších předpisů (dále jen „občanský zákoník“)

I. Smluvní strany

1.1. **Kupující:** **Česká zemědělská univerzita v Praze**
Sídlo: Kamýcká 129, 165 00 Praha – Suchdol
Zastoupený: Ing. Jana Vohralíková, kvestorka
bank. spojení: Česká spořitelna, a. s.
číslo účtu: 500022222/0800
IČO: 60460709
DIČ: CZ60460709

(dále jen „kupující“) na straně jedné

a

1.2. **Prodávající:** **Testo s.r.o.**
Sídlo: Jinonická 80, 158 00 Praha 5
Zastoupený: Ing. Miloslavem Mocem, jednatelem
bank. spojení: Komerční banka a.s.
číslo účtu: 19-1594110227/0100
IČO: 25725394
DIČ: CZ25725394
zapsaný v OR vedeném Městským soudem v Praze, oddíl C vložka 64590

(dále jen „**prodávající**“) na straně druhé

(společně dále také jako „smluvní strany“)

uzavírají níže uvedeného dne, měsíce a roku na základě výsledku zadávacího řízení dle zákona č. 134/2016 Sb., o zadávání veřejných zakázek, ve znění pozdějších předpisů, k plnění veřejné zakázky s názvem „Termokamera pro výuku dřevařství“ tuto kupní smlouvu na dodávku termokamery (dále jen „**smlouva**“)

II. Předmět smlouvy

- 2.1.** Předmětem této smlouvy je závazek prodávající dodat kupujícímu 1 ks termokamery (nové, nepoužívané, originální) vč. všech součástí, příslušenství a dokladů nezbytných k jejímu řádnému užívání (dále jen „zboží“) a poskytnout kupujícímu s tím spojené služby, zejména zajištění dopravy do místa plnění dle čl. III. této smlouvy a ekologickou likvidaci obalového materiálu a jiného odpadu vzniklého v důsledku dodávky zboží, a to v rozsahu a za podmínek stanovených touto smlouvou. Předmětem této smlouvy je dále závazek prodávajícího převést na kupujícího vlastnické právo k řádně dodanému a kupujícím převzatému zboží. Předmětem této smlouvy je rovněž závazek kupujícího řádně dodané zboží od prodávajícího převzít a za převzaté zboží uhradit prodávajícímu kupní cenu způsobem a v termínu sjednaném touto smlouvou.
- 2.2.** Přesná specifikace zboží je uvedena v příloze této smlouvy, která tvoří její nedílnou součást.
- 2.3.** Součástí závazku prodávajícího, stanoveného v čl. 2.1. této smlouvy je rovněž provedení souvisejících služeb, spočívajících zejména v dopravě zboží kupujícímu, jeho instalaci, uvedení do provozu, zaškolení obsluhy u kupujícího a úklid místa plnění, přičemž:
- a. dopravou zboží se rozumí jeho dodání do místa plnění, včetně zajištění jeho vynesení do příslušného patra a místnosti v místě plnění, dle pokynů kupujícího;
 - b. instalací zboží se rozumí jeho usazení, sestavení a napojení na zdroje v místě plnění (zejména připojení ke elektrickým rozvodům, slaboproudým, datovým a optickým rozvodům), a to tak, aby zboží mohlo být uvedeno do provozu;
 - c. uvedením do provozu se rozumí seřízení zboží a ověření jeho řádné funkčnosti, jakož i provedení dalších úkonů nutných pro to, aby zboží bylo způsobilé sloužit svému obvyklému účelu;
 - d. zaškolením obsluhy se rozumí poskytnutí výkladu o konstrukci a všech funkcích zboží, předvedení všech funkcí zboží (vč. doplňkových systémů), a to spolu s poskytnutím praktického nácviku obsluhy a údržby zboží. Zaškolení proběhne v minimálním rozsahu 1x8 hodin pro neomezený počet posluchačů v místě plnění, pokud kupující nestanoví jinak, a to nejpozději v termínu do 1 měsíce ode dne předání a převzetí zboží. Konkrétní termíny zaškolení a jejich konkrétní obsah budou předmětem vzájemné dohody prodávajícího a kupujícího.
 - e. úklidem místa plnění se rozumí zajištění odvozu a likvidace všech obalů a dalších materiálů použitých při plnění této smlouvy, a to v souladu se zákonem č. 185/2001 Sb., o odpadech a o změně některých dalších zákonů, ve znění pozdějších předpisů, a provedení řádného úklidu veškerých prostor dotčených instalací zboží.
- 2.4.** Součástí dodávky zboží je též dodání související dokumentace, tj. zejména záruční list, prohlášení o shodě, technický list výrobce, bezpečnostní a provozní předpisy v českém i anglickém jazyce a jiné doklady nezbytné k řádnému užívání zařízení, a to v tištěné i elektronické podobě (na CD-ROM nebo obdobném nosiči dat a ve formátu docx, pdf nebo odt).
- 2.5.** Nebude-li dohodnuto jinak, platí, že prodávající je oprávněn provádět související služby každý pracovní den v době od 8.00 hod do 16.00 hod. Kupující je oprávněn v případě změny svých provozních podmínek tuto dobu omezit písemným pokynem prodávajícímu.
- 2.6.** Smluvní strany se dohodly, že pokud k řádnému splnění předmětu této smlouvy (zejména pro odevzdání a provoznění zboží) bude zapotřebí provést další dodávky a práce v této

smlouvě a jejích přílohách neuvedené, o nichž však prodávající s ohledem na předmět plnění věděl nebo musel vědět, je prodávající povinen tyto dodávky a práce na své náklady obstarat a provést, a to bez nároku na zvýšení kupní ceny uvedené v čl. 4.2. této smlouvy.

III.

Doba, místo a způsob plnění

- 3.1. Prodávající se zavazuje, že sjednané zboží předá kupujícímu **nejpozději do 6 týdnů** od zaslání výzvy kupujícího, která může být odeslána až po nabytí účinnosti této Smlouvy. Výzvu k dodání zboží odešle kupující emailem prodávajícímu prostřednictvím emailu kontaktní osoby uvedené prodávajícím v čl. V. bodu 5.7 této smlouvy.
- 3.2. Zboží bude předáno prodávajícím a převzato kupujícím na základě oboustranně podepsaného předávacího protokolu, uzavřeného dle podmínek uvedených dále v této smlouvě.
- 3.3. Povinným obsahem předávacího protokolu o předání a převzetí zboží je:
 - a. údaj o prodávajícím a kupujícím;
 - b. popis zboží, které je předmětem předání a převzetí;
 - c. údaj o stavu zboží a jeho bezvadnosti, v případě vady uvedení termínu jejího odstranění;
 - d. údaj o provedení souvisejících služeb dle čl. 2.3. písm. a), b), c), e) smlouvy a dle čl. 2.4. smlouvy;
 - e. datum podpisu předávacího protokolu (toto datum je považováno za den uskutečnění zdanitelného plnění ve smyslu zákona č. 235/2004 Sb., o dani z přidané hodnoty, ve znění pozdějších předpisů).
- 3.4. Místem plnění je budova High-tech technologicko-výukového pavilonu Fakulty lesnické a dřevařské, v areálu sídla kupujícího: Kamýčká 129, 165 00 Praha – Suchdol, kontaktní osobou je doc. Ing. Milan Gaff, Ph.D., e-mail: gaff@fld.czu.cz.

IV.

Cena a platební podmínky

- 4.1. Kupní cena za zboží dodané v souladu s touto smlouvou a její přílohou je stanovena dohodou smluvních stran.
- 4.2. Kupující se zavazuje uhradit prodávajícímu za zboží dle čl. II. této smlouvy sjednanou kupní cenu ve výši 435.574,40 Kč bez DPH, tj. 527.045,02 Kč vč. DPH.
- 4.3. Kupní cena je sjednána jako nejvýše přípustná a nepřekročitelná. Prodávající prohlašuje, že kupní cena obsahuje veškeré poplatky a další náklady spojené s plněním předmětu této smlouvy, zejména náklady na dopravu do místa plnění uvedeného v čl. III. této smlouvy, odvoz a ekologickou likvidaci obalových materiálů a jiného odpadu vzniklého v důsledku dodávky, náklady spojené s montáží a uvedením zboží do provozu, předvedení plné funkčnosti zboží, zaškolení obsluhy, náklady spojené s případným odstraněním vad dodaného zboží, zajištěním záručního servisu apod.
- 4.4. Prodávající prohlašuje, že kupní cena zahrnuje i případné náklady na správní poplatky, daně, cla, schvalovací řízení, provedení předepsaných zkoušek, zabezpečení prohlášení o shodě, certifikátů a atestů, převod práv, pojištění, manipulační poplatky apod.

- 4.5. Kupní cena bude kupujícím uhrazena v české měně na základě daňového dokladu – faktury, a to bezhotovostním převodem na bankovní účet prodávajícího. Fakturu je prodávající povinen vystavit do 15 dnů po řádném a včasném dodání a převzetí zboží kupujícím dle této smlouvy na základě předávacího protokolu.
- 4.6. Daňový doklad – faktura musí obsahovat všechny náležitosti řádného účetního a daňového dokladu ve smyslu příslušných právních předpisů, zejména zákona č. 235/2004 Sb., o dani z přidané hodnoty, ve znění pozdějších předpisů. Zároveň musí být na faktuře uvedeno označení projektu a operačního programu, z něhož je dodávka spolufinancována: "High-tech technologicko-výukový pavilon FLD" s reg. č. CZ.02.2.67/0.0/0.0/16_016/0002471" spolufinancovaného z Operačního programu Výzkum, vývoj a vzdělávání. V případě, že faktura nebude mít odpovídající náležitosti, je kupující oprávněn ji vrátit ve lhůtě splatnosti zpět prodávajícímu k doplnění, aniž se tak dostane do prodlení se splatností. Lhůta splatnosti počíná běžet znovu od opětovného doručení náležitě doplněné či opravené faktury kupujícímu.
- 4.7. Splatnost faktury je 30 dnů ode dne jejího vystavení. Fakturu je prodávající povinen doručit do 3 pracovních dnů od jejího vystavení na adresu: Česká zemědělská univerzita v Praze, Ekonomický odbor, Kamýcká 129, PSČ 165 00, Praha – Suchdol. V případě pozdějšího doručení je objednatel oprávněn žádat o přiměřené prodloužení splatnosti faktury. Jiné doručení nebude považováno za řádné s tím, že objednateli nevznikne povinnost fakturu doručenou jiným způsobem uhradit.
- 4.8. Za den platby se považuje den odepsání fakturované částky z bankovního účtu kupujícího ve prospěch bankovního účtu prodávajícího.
- 4.9. Úhrada kupní ceny nebo její části bude prodávajícímu převedena na jeho účet zveřejněný správcem daně podle § 98 zákona č. 235/2004 Sb., o dani z přidané hodnoty, ve znění pozdějších předpisů, a to i v případě, že na faktuře bude uveden jiný bankovní účet. Pokud prodávající nebude mít bankovní účet zveřejněný podle § 98 zákona č. 235/2004 Sb., o dani z přidané hodnoty, ve znění pozdějších předpisů, provede kupující úhradu na bankovní účet až po jeho zveřejnění správcem daně, aniž by byl kupující v prodlení s úhradou. Zveřejnění bankovního účtu správcem daně oznámí prodávající bezodkladně kupujícímu. Toto ustanovení se neuplatní v případě, že prodávající k tomuto není povinen dle zákona č. 235/2004 Sb., o dani z přidané hodnoty, ve znění pozdějších předpisů.
- 4.10. Pokud bude v okamžiku uskutečnění zdanitelného plnění o prodávajícím zveřejněna příslušným správcem daně informace, že je nespolehlivým plátcem DPH, vyhrazuje si kupující, jakožto ručitel, právo o částku odpovídající výši DPH uvedenou v čl. 4.2. této smlouvy snížit částku poskytnutou na úhradu kupní ceny prodávajícímu dle této smlouvy. Tuto skutečnost je kupující povinen prodávajícímu předem oznámit. Uplatněním tohoto postupu dojde ke snížení pohledávky prodávajícího za kupujícího o příslušnou částku DPH a prodávající není oprávněn po kupujícího uhrazení částky odpovídající výši DPH jakkoliv vymáhat. Toto ustanovení se neuplatní v případě, že prodávající není povinen zveřejňovat účet dle zákona č. 235/2004 Sb., o dani z přidané hodnoty ve znění pozdějších předpisů.
- 4.11. Stane-li se prodávající nespolehlivým plátcem DPH po uhrazení kupní ceny ze strany kupujícího, je kupující oprávněn od této smlouvy odstoupit. V takovém případě smluvní strany vrátí vše, co si navzájem dosud plnily.
- 4.12. Kupující v souvislosti s plněním předmětu smlouvy neposkytuje prodávajícímu žádné zálohy.

V.

Práva a povinnosti smluvních stran

- 5.1. Prodávající je povinen dodat zboží v dohodnutém množství, jakosti a provedení. Veškeré zboží dodávané prodávajícím kupujícímu z titulu této smlouvy musí splňovat kvalitativní požadavky dle této smlouvy a její přílohy.
- 5.2. Prodávající je povinen dodat zboží bez vad kupujícímu v souladu s podmínkami této smlouvy, přičemž za řádné dodání zboží se považuje jeho převzetí kupujícím, a to na základě potvrzení této skutečnosti v protokolu o předání a převzetí zboží. Předávací protokol může být podepsán nejdříve v okamžiku, kdy bude beze zbytku realizována samotná fyzická dodávka zboží prodávajícím, včetně všech souvisejících výkonů a služeb sjednaných touto smlouvou, s výjimkou záručního servisu (viz též čl. 5.3 této smlouvy) a zaškolení obsluhy (viz též čl. 2.3 písm. d) této smlouvy), které následují po předání a převzetí zboží.
- 5.3. Prodávající je povinen před předáním a převzetím zboží zajistit odvoz obalových materiálů (a následně provést jejich ekologickou likvidaci), provést montáž zboží a uvést zboží do provozu, provést testovací provoz; předvést kupujícímu plnou funkčnost zboží a předat kupujícímu doklady, které jsou nutné k převzetí a k užívání zboží (zejména technická dokumentace, uživatelská dokumentace a záruční listy, vše výlučně v českém jazyce a podle předpisů platných v ČR).
- 5.4. Kupující nabývá vlastnického práva ke zboží dnem převzetí zboží od prodávajícího na základě předávacího protokolu. Stejným okamžikem přechází na kupujícího také nebezpečí škody na věci.
- 5.5. Prodávající odpovídá kupujícímu za škodu či jinou újmu způsobenou porušením povinností podle této smlouvy nebo povinností stanovené obecně závazným právním předpisem.
- 5.6. Smluvní strany se dohodly a prodávající určil, že osobou oprávněnou k jednání za prodávajícího ve věcech, které se týkají této smlouvy a její realizace je:
- jméno a příjmení: Pavel Myslil
e-mail: info@testo.cz
tel.: 222 266 700
- 5.7. Smluvní strany se dohodly a kupující určil, že osobou oprávněnou k jednání za kupujícího ve věcech, které se týkají této smlouvy a její realizace je:
- jméno a příjmení: Ing. Martin Prajer, Ph.D.
e-mail: prajer@fld.czu.cz
tel.: 603 421 914
- nebo
- jméno a příjmení: Ing. Radek Rinn
e-mail: rinn@fld.czu.cz
tel.: 602 298 240
- 5.8. Veškerá korespondence, pokyny, oznámení, žádosti, záznamy a jiné dokumenty vzniklé na základě této smlouvy mezi smluvními stranami nebo v souvislosti s ní budou vyhotoveny

v písemné formě v českém jazyce a doručují se buď osobně nebo doporučenou poštou, faxem či e-mailem, k rukám a na doručovací adresy oprávněných osob dle této smlouvy.

VI.

Záruka na zboží

- 6.1. Prodávající přebírá záruku za zboží na dobu 24 měsíců. Záruční doba počíná běžet dnem dodání zboží kupujícímu, tj. dnem podpisu předávacího protokolu kupujícím.
- 6.2. Kupující je povinen písemně ohlásit prodávajícímu záruční vady neprodleně, a to na e-mailovou adresu prodávajícího: sevis@testo.cz. Záruční opravy provede prodávající bezplatně ve lhůtě maximálně 15 pracovních dnů od ohlášení vady, případně prodávající dohodne s kupujícím jinou dobu odstranění reklamované vady. V případě nedodržení tohoto prováděcího termínu je kupující dále oprávněn nedostatky nechat odstranit třetí osobou na náklady prodávajícího, a to i bez předchozího upozornění na tuto skutečnost.
- 6.3. V případě opravy v záruční době se tato prodlužuje o dobu od oznámení vady kupujícím do jejího odstranění prodávajícím, případně třetí osobou na náklady prodávajícího ve smyslu poslední věty čl. 6.2. této smlouvy.
- 6.4. Reklamací lze uplatnit nejpozději do posledního dne záruční doby, přičemž i reklamační odeslaná v poslední den záruční doby se považuje za včas uplatněnou.
- 6.5. Záruka se nevztahuje na vady způsobené neodbornou manipulací nebo mechanickým poškozením zboží, pokud tyto vady nezpůsobil sám prodávající.
- 6.6. Kupující si vyhrazuje právo místo záruční opravy požadovat odstranění reklamovaných vad dodáním náhradního zboží za zboží vadné, a to ve lhůtě dle čl. VI. bodu 6.2 této smlouvy.
- 6.7. V případě takové vady zboží nebo jeho části, která je neopravitelná a zároveň pokud prodávající nedisponuje zbožím stejného druhu a kvality, je kupující oprávněn od této smlouvy částečně odstoupit, a to v rozsahu vadného plnění, a žádat vrácení části kupní ceny, odpovídající ceně vadné části plnění.
- 6.8. Smluvní strany se výslovně dohodly a souhlasí, že v případě dodání nového zboží za zboží vadné v souladu s ustanovením tohoto článku, se záruční doba stanovená v čl. 6.1 prodlužuje o 12 (slovy: dvanáct) měsíců a kupujícímu zůstávají zachována veškerá práva z vadného plnění dle této smlouvy a občanského zákoníku.

VII.

Sankční ujednání

- 7.1. V případě, že prodávající nedodá zboží v termínu dle této smlouvy, zavazuje se kupujícímu uhradit smluvní pokutu ve výši 0,5 % z kupní ceny za každý i jen započatý den prodlení.
- 7.2. Prodávající je povinen kupujícímu uhradit smluvní pokutu ve výši 0,05 % z kupní ceny za každý započatý den prodlení s odstraněním reklamovaných vad ve lhůtě dle čl. VI. bodu 6.2 této smlouvy.

- 7.3. V případě prodlení kupujícího s úhradou faktury je prodávající oprávněn uplatnit vůči kupujícímu úrok z prodlení ve výši 0,05 % z dlužné částky za každý i jen započatý den prodlení s úhradou faktury.
- 7.4. Okolnosti vylučující odpovědnost nemají vliv na povinnost platit smluvní pokutu.
- 7.5. Kupující je oprávněn jakoukoli smluvní pokutu jednostranně započítat proti jakékoli pohledávce prodávajícího vůči kupujícímu (včetně pohledávky prodávajícího na zaplacení kupní ceny).
- 7.6. Neodstraní-li prodávající vadu či nedodělek uvedený v protokolu o předání a převzetí zboží v termínu uvedeném tamtéž (nebo do 5 kalendářních dnů ode dne předání a převzetí zboží, není-li termín odstranění vady v protokolu uveden), zavazuje se prodávající zaplatit smluvní pokutu ve výši 2.000,- Kč za každou vadu či nedodělek a každý i započatý den prodlení s jejich odstraněním.
- 7.7. Povinná smluvní strana se zavazuje uhradit vyúčtovanou smluvní pokutu (smluvní pokuty) ve lhůtě do 14 dnů ode dne obdržení příslušného vyúčtování. Stejná lhůta se vztahuje rovněž na úhradu úroků z prodlení.
- 7.8. Úhradou smluvní pokuty zůstávají nedotčena práva kupujícího na náhradu škody či jiné újmy v plné výši.

VIII.

Náhrada újmy a náhrada škody

- 8.1 Náhrada újmy se řídí ustanoveními § 2894 a násl. občanského zákoníku. Smluvní strany tímto výslovně sjednávají povinnost náhrady nemajetkové újmy (např. poškození dobrého jména), pakliže na ni dotčené smluvní straně vznikne nárok.
- 8.2 Nárok na náhradu škody vzniká vedle nároku na smluvní pokutu sjednaného dle této smlouvy a vedle dalších sjednaných povinností.
- 8.3 Úhradou vzniklé škody se povinná smluvní strana nezproští povinnosti k poskytnutí plnění v souladu s touto smlouvou.

IX.

Platnost a účinnost smlouvy

- 9.1 Tato smlouva nabývá platnosti dnem podpisu smlouvy oprávněnými zástupci obou smluvních stran. Tato smlouva nabývá účinnosti okamžikem uveřejněním v registru smluv v souladu se zákonem č. 340/2015 Sb., o zvláštních podmínkách účinnosti některých smluv, uveřejňování těchto smluv a o registru smluv (zákon o registru smluv), ve znění pozdějších předpisů.
- 9.2 Smlouvu je možné ukončit:
- a) písemnou dohodou smluvních stran;
 - b) písemnou výpovědí ze strany kupujícího;
 - c) odstoupením od smlouvy.

- 9.3 Smlouvu je možné ukončit výpovědí kupujícího, a to i bez udání důvodu. Výpovědní lhůta činí 1 měsíc a začíná běžet 1. dnem měsíce, který následuje po měsíci, ve kterém obdržela smluvní strana výpověď.
- 9.4 Odstoupit od smlouvy lze pouze z důvodů stanovených ve smlouvě nebo příslušných právních předpisech. Od této smlouvy může smluvní strana dotčená porušením povinnosti jednostranně odstoupit pro podstatné porušení této smlouvy, přičemž za podstatné porušení této smlouvy se zejména považuje:
- a) na straně kupujícího nezaplacení kupní ceny podle této smlouvy ve lhůtě delší 30 kalendářních dnů po dni splatnosti příslušné faktury;
 - b) na straně kupujícího, poruší-li podstatným způsobem své povinnosti vyplývající z této smlouvy (zejména neposkytne-li prodávajícímu potřebnou součinnost, a to ani po stanovení dodatečné lhůty prodávajícím);
 - c) na straně prodávajícího, jestliže nedodá řádně a včas předmět této smlouvy a nezjedná nápravu do 5 pracovních dnů od písemného upozornění kupujícím na neplnění této smlouvy;
 - d) na straně prodávajícího, postupuje-li prodávající při plnění smlouvy v rozporu s ujednáními této smlouvy, s pokyny oprávněného zástupce kupujícího, či v rozporu s právními předpisy;
 - e) na straně prodávajícího, nebude-li schopen dodat nové, nepoužívané a originální zboží, v souladu s podmínkami v této smlouvě uvedenými;
 - f) na straně prodávajícího, podá-li na sebe insolvenční návrh dle zákona č. 182/2006 Sb., o úpadku a způsobech jeho řešení (insolvenční zákon) nebo v insolvenčním řízení vůči majetku prodávajícího zahájeném na návrh věřitele bylo vydáno rozhodnutí o úpadku, nebo byl insolvenční návrh zamítnut proto, že majetek nepostačuje k úhradě nákladů insolvenčního řízení, nebo byla zavedena nucená správa prodávajícího podle zvláštních právních předpisů;
 - g) na straně prodávajícího, dojde-li k nepodstatnému porušení povinností uložených prodávajícímu smlouvou, pakliže nedostatky prodávající v dodatečně poskytnuté lhůtě neodstraní;
 - h) na straně prodávajícího, převede-li své závazky, povinnosti nebo práva plynoucí z této smlouvy na jiný subjekt, a to bez předchozího souhlasu kupujícího.
- 9.5 Účinnost odstoupení od smlouvy nastává doručením oznámení o odstoupení druhé smluvní straně na její adresu uvedenou v záhlaví této smlouvy.
- 9.6 Kupující je oprávněn od smlouvy odstoupit v případě, že podle údajů uvedených v registru plátců DPH se prodávající stane nespolehlivým plátcem DPH.
- 9.7 Skončením účinnosti smlouvy zanikají všechny závazky smluvních stran ze smlouvy. Skončením účinnosti nebo jejím zánikem nezanikají nároky na náhradu škody či jiné škody a zaplacení smluvních pokut sjednaných pro případ porušení smluvních povinností vzniklé před skončením účinnosti smlouvy, a ty závazky smluvních stran, které podle smlouvy nebo vzhledem ke své povaze mají trvat i nadále, nebo u kterých tak stanoví zákon.
- 9.8 Proávající přebírá riziko změny okolností dle občanského zákoníku.

X. Střet zájmů

- 10.1** Prodávající se zavazuje, že bez předchozího písemného souhlasu kupujícího nebude v souvislosti s plněním veřejné zakázky uvedené v čl. I. této smlouvy přijímat žádné jiné odměny, provize či jakékoliv další výhody, nežli ty, které jsou výslovně uvedeny v této smlouvě.
- 10.2** Prodávající se zavazuje, že se nebude podílet na žádné činnosti, která by mohla být v rozporu se zájmy kupujícího danými nebo souvisejícími s plněním předmětu této smlouvy. K tomuto závazku je prodávající povinen zavázat své případné poddodavatele, použije-li je pro účely plnění této smlouvy.

XI. Vyšší moc

- 11.1** Smluvní strany jsou zbaveny odpovědnosti za částečné nebo úplné neplnění povinností daných touto smlouvou v případě (a v tom rozsahu), kdy toto neplnění bylo výsledkem události nebo okolnosti způsobené vyšší mocí. Odpovědnost za nesplnění smluvní povinnosti však nevylučuje překážka, která vznikla v době, kdy povinná smluvní strana byla v prodlení s plněním své povinnosti nebo vznikla z jejích hospodářských poměrů.
- 11.2** Pro účely této smlouvy se vyšší mocí rozumí taková mimořádná a neodvratitelná událost, která je mimo kontrolu smluvní strany, jež se na ni odvolává, kterou smluvní strana nemohla při uzavření této smlouvy předvídat a která smluvní straně brání v plnění závazků vyplývajících z této smlouvy. Takovými událostmi jsou zejména (avšak nikoliv výlučně): válka, živelná katastrofa apod. Za vyšší moc není považována chyba nebo zanedbání ze strany prodávajícího, místní a podnikové stávky, výpadky ve výrobě, v dodávce energií apod. Vyšší mocí není rovněž selhání poddodavatele, nastalo-li z jiných než shora uvedených důvodů.
- 11.3** Nastane-li situace vyšší mocí, je dotčená smluvní strana povinna okamžitě o takovém stavu, jeho příčině a předpokládaném termínu skončení informovat druhou smluvní stranu. Smluvní strany se zavazují hledat alternativní prostředky pro splnění předmětu této smlouvy a poskytnout za tímto účelem druhé smluvní straně veškerou součinnost.
- 11.4** Trvá-li vyšší moc nebo její účinky delší dobu než 3 měsíce a nenajdou-li smluvní strany alternativní řešení, má kterákoliv ze smluvních stran právo od smlouvy odstoupit. V takovém případě je na volbě kupujícího, který může rozhodnout, zda (i) si dosud přijaté plnění ponechá za část kupní ceny odpovídající rozsahu a kvalitě dosud přijatého plnění, anebo (ii) zda si smluvní strany vzájemně poskytnuté plnění vrátí.

XII. Závěrečná ustanovení

- 12.1** Vztahy mezi smluvními stranami se řídí českým právním řádem. Ve věcech smlouvou výslovně neupravených se právní vztahy z ní vznikající a vyplývající řídí příslušnými ustanoveními občanského zákoníku a ostatními obecně závaznými právními předpisy.
- 12.2** Veškeré změny či doplnění smlouvy lze učinit pouze na základě písemné dohody smluvních stran. Takové dohody musí mít podobu datovaných, číslovaných a oběma smluvními stranami podepsaných dodatků smlouvy.

- 12.3 Vztahuje-li se důvod neplatnosti jen na některé ustanovení smlouvy, je neplatným pouze toto ustanovení, pokud z jeho povahy, obsahu anebo z okolností, za nichž bylo sjednáno, nevyplyvá, že jej nelze oddělit od ostatního obsahu smlouvy.
- 12.4 Smluvní strany budou vždy usilovat o přátelské urovnání případných sporů vzniklých ze smlouvy. Pokud nebylo dosaženo přátelského urovnání sporu ani do 30 pracovních dnů po jeho prvním oznámení druhé smluvní straně, je kterákoliv ze smluvních stran oprávněna obrátit se svým nárokem k příslušnému soudu.
- 12.5 Smlouva se vyhotovuje ve 4 (čtyřech) stejnopisech, z nichž každý má platnost originálu. Každá ze smluvních stran obdrží po 2 (dvou) stejnopisech.
- 12.6 Nedílnou součástí této smlouvy je prodávajícím zpracovaná příloha s názvem Technická specifikace předmětu plnění.
- 12.7 Prodávající bezvýhradně souhlasí se zveřejněním plného znění této smlouvy tak, aby tato smlouva mohla být předmětem poskytnuté informace ve smyslu zákona č. 106/1999 Sb., o svobodném přístupu k informacím, ve znění pozdějších předpisů. Prodávající rovněž souhlasí se zveřejněním plného znění této smlouvy dle § 219 zákona č. 134/2016 Sb., o zadávání veřejných zakázek, ve znění pozdějších předpisů a zákona č. 340/2015 Sb., o zvláštních podmínkách účinnosti některých smluv, uveřejňování těchto smluv a o registru smluv (zákon o registru smluv).
- 12.8 Prodávající bere na vědomí a souhlasí, že je osobou povinnou ve smyslu § 2 písm. e) zákona č. 320/2001 Sb., o finanční kontrole, ve znění pozdějších předpisů. Prodávající je povinen plnit povinnosti vyplývající pro něho jako osobu povinnou z výše citovaného zákona.
- 12.9 Smluvní strany prohlašují, že si smlouvu před jejím podpisem přečetly a s jejím obsahem bez výhrad souhlasí. Smlouva je vyjádřením jejich pravé, skutečné, svobodné a vážné vůle. Na důkaz pravosti a pravdivosti těchto prohlášení připojují oprávnění zástupci smluvních stran své vlastnoruční podpisy.

V Praze dne

V Praze dne

Za kupujícího:
Česká zemědělská univerzita v Praze

Za prodávajícího:
Testo s.r.o.

.....
Ing. Jana Vohralíková, kvestorka

.....
Ing. Miloslav Moc, jednatel

Číslo účtu: 100010019-9999

Ing. Miloslav Moc
Mocova 1556, Praha 5, CZ

Číslo účtu: 071/55, CZ

Číslo účtu: 208181477

Číslo účtu: 004 01, CZ

Číslo účtu: 00000000

Česká pošta, s.p.
Podpis, jednatel
-1225-

Doložka konverze do dokumentu obsaženého v datové zprávě

Tento dokument, který vznikl převedením vstupu v listinné podobě do podoby elektronické pod pořadovým číslem **116509189-8016-190304155554**, skládající se z **10** listů, se doslovně shoduje s obsahem vstupu.

Zajišťovací prvek: **bez zajišťovacího prvku**

Jméno a příjmení osoby, která konverzi provedla: **MARIE HÁJKOVÁ**

Vystavil: **Městská část Praha 4**

Pracoviště: **IC Hlavní**

V Praze dne **04.03.2019**



116509189-8016-190304155554

Termokamera

testo 890 – termografie
pro nejvyšší nároky

Velikost detektoru 640 x 480 pixelů

Technologie SuperResolution 1280 x 960 pixelů

Teplotní citlivost < 40 mK

Flexibilita díky otočné rukojeti a otočnému
a vyklápěcímu displeji

Výměnné objektivy

Speciální mód měření pro místa ohrožená tvorbou plísni

Měření vysokých teplot do 1 200 °C

Asistent panoramatického snímku

Technologie SiteRecognition

Plně radiometrické video-měření

Ukládání termogramů v termokameře do JPEG



Termokamera testo 890 nabízí vynikající kvalitu obrazu pro ty nejvyšší nároky v termografii. Díky velmi kvalitnímu infračervenému měřicímu systému s detektorem 640 x 480 pixelů je možné s technologií SuperResolution pořizovat termosnímky v megapixelové kvalitě (1280 x 960 pixelů). Lze tak s jistotou provádět termografii v nejlepší kvalitě snímků a s vysokým rozlišením i těch nejmenších objektů

měření, například elektronických součástek nebo velmi vzdálených objektů či průmyslových zařízení. S využitím plně radiometrického video-měření je dokonce možné analyzovat tepelné procesy v čase: všechny teplotní měřicí body každého pixelu jsou v každém snímku videa přesně k dispozici.

Nejvyšší kvalita obrazu

**640
X
480**

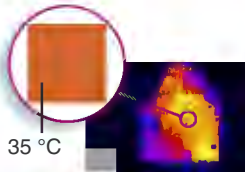


Srdcem termokamery je detektor. Zde klade firma Testo důraz na vysokou kvalitu. S kamerou testo 890 dosáhnete díky detektoru 640 x 480 pixelů spolu s velmi kvalitní germaniovou optikou maxima v kvalitě obrazu. Poněvadž čím více je na termosnímku k dispozici měřicích bodů, tím více detailů je možné rozeznat a analyzovat.

Ve spojení s technologií SuperResolution od firmy Testo pořizuje testo 890 termosnímky s extrémně vysokým rozlišením v megapixelové kvalitě (1280 x 960 pixelů). Lze tak provádět nanejvýš přesnou termografii i těch nejmenších nebo velmi vzdálených objektů měření.

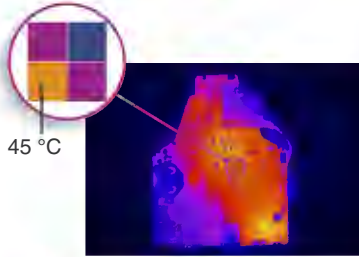
**160
X
120**

Termosnímek
160 x 120 pixelů



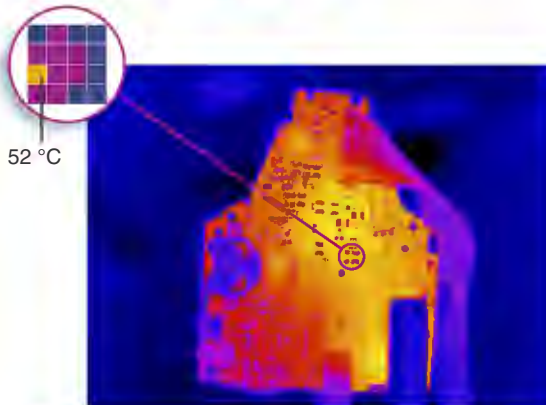
**320
X
240**

Termosnímek
320 x 240 pixelů



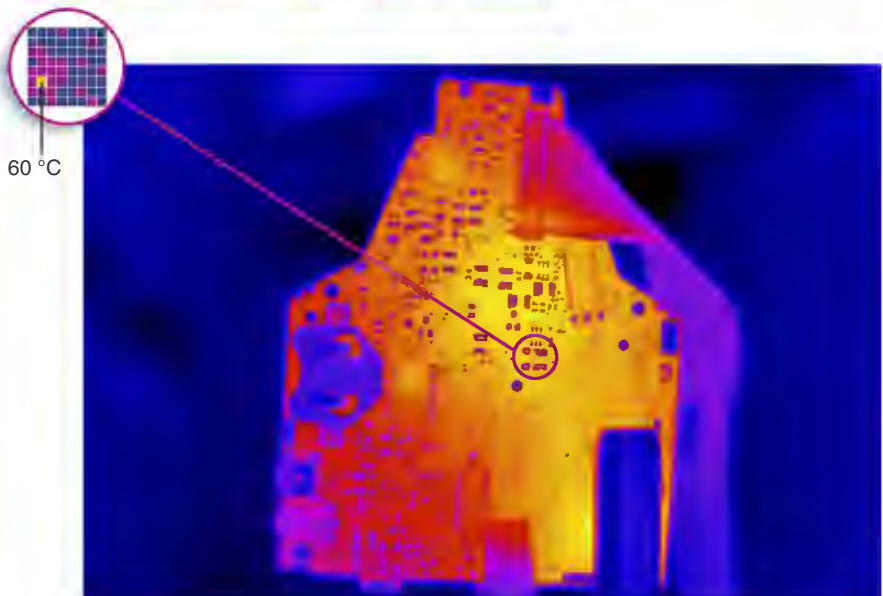
**640
X
480**

Termosnímek
640 x 480 pixelů



**640
X
480**
**SUPER
RESOLUTION**

Termosnímek s
technologí
SuperResolution v
megapixelové kvalitě
—> **1280 x 960 pixelů**



Ideální ergonomie a intuitivní obsluha



Ergonomická otočná rukojeť

Aby bylo možné používat kameru při všech aplikacích bezpečně a efektivně, nabízí testo 890 zdokonalenou ergonomii. Otočný a vyklápěcí displej dovolí provádět záběry i nad hlavou. Ergonomická otočná rukojeť zajistí bezpečnou manipulaci na těžko přístupných místech (například v blízkosti podlahy).



Otočný a vyklápěcí displej



Intuitivní hybridní obsluha

S intuitivní hybridní obsluhou je vedle osvědčeného joysticku možné provádět zadání také přes dotykový displej. Obsluha jednou rukou je vhodná, proto, aby bylo možné mít stále druhou ruku volnou. Pro rychlou navigaci v menu přímo na displeji je obsluha přes dotykový displej nejlepší volbou.



Výhody testo 890



Velikost detektoru 640 x 480 pixelů

S 307 200 měřicími teplotními body jsou měřené objekty detekovány s vynikající kvalitou obrazu jasně a přesně.



Technologie SuperResolution 1280 x 960 pixelů

S technologií SuperResolution se kvalita obrazu zlepšuje o jednu třídu, tzn. že rozlišení termosnímků je čtyřikrát vyšší.



Teplotní citlivost < 40 mK

Díky vynikajícímu teplotnímu rozlišení < 40 mK jsou vidět i ty nejmenší teplotní rozdíly.



Velké zorné pole díky úhlu objektivu 42°

Se standardním širokoúhlým objektivem 42° se ihned rozpoznají velké výřezy snímku a jediným pohledem se zachytí rozložení teploty měřeného objektu.



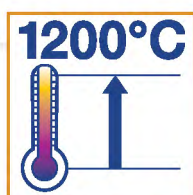
Asistent panoramatického snímku

Asistent panoramatického snímku umožňuje u velkých objektů analýzu a dokumentaci celkového snímku složeného z více jednotlivých záběrů. Není tak třeba spravovat, prohlížet a porovnávat více snímků.



Technologie SiteRecognition

Pro opakovanou termografii objektů stejného druhu nabízí technologie SiteRecognition přímé rozpoznání míst měření a také automatické přiřazení a archivaci termosnímků.



Měření vysokých teplot do 1 200 °C

Pomocí volitelného měření vysokých teplot lze měřící rozsah flexibilně rozšířit až na 1 200 °C.



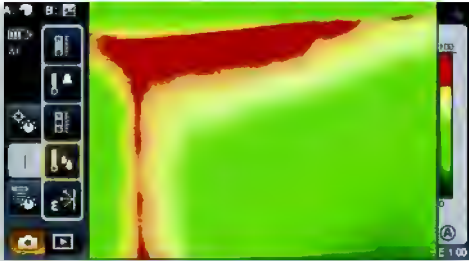
Výměnné objektivy

Plně radiometrické video-měření



Analýza vývoje tepla v čase

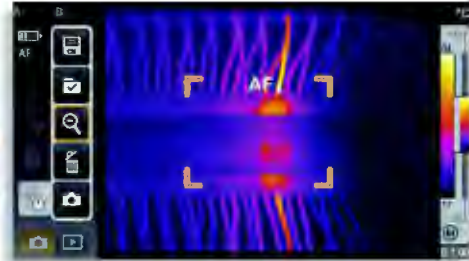
S termokamerou testo 890 lze teplotní procesy snímat v reálném čase. Všechna data termografické videonahrávky se přenášejí přes rozhraní USB 2.0 přímo do počítače a tam je možné ji v libovolném bodě zastavit a analyzovat. Nastavení pro video se provádějí v počítači pomocí programu IRSoft. Termokamerou testo 890 tak lze optimálně využít ve vývojovém procesu ke zkoumání vývoje tepla.



Speciální mód měření pro detekci míst ohrožených tvorbou plísní



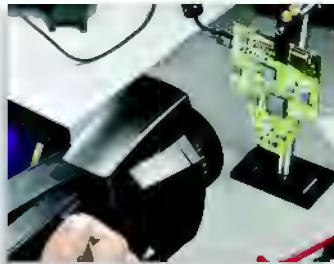
Ochranné sklo objektivu



Automatické zaostřování



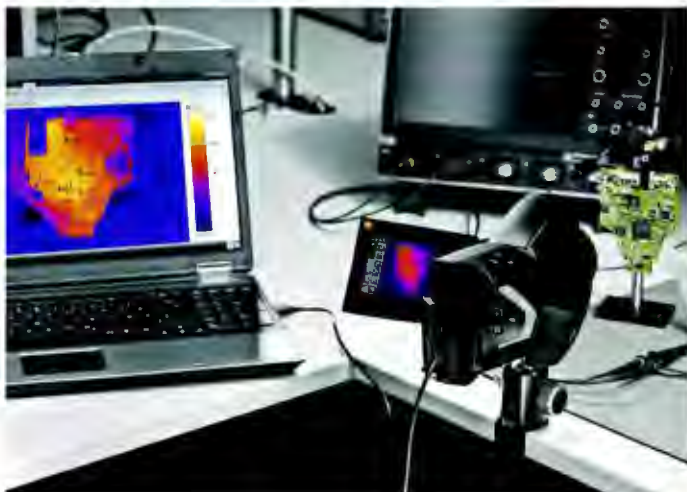
Integrovaný digitální fotoaparát s osvětlovacími LED diodami



Minimální vzdálenost pro zaostřování 10 cm



Hlasový záznam pomocí soupravy sluchátka s mikrofonom



Funkce počítačového softwaru: překrytí obrazu TwinPix

Všechny teplotní měřicí body každého pixelu jsou v každém momentu přesně k dispozici, takže lze veškeré teplotní vývoje precizně vyhodnocovat v čase. Kromě toho funkce záznamníku umožňuje snímání více jednotlivých snímků v definovaných časových intervalech nebo po určitých událostech, jako například po překročení hraniční hodnoty.



Technická data testo 890

	testo 890-1	testo 890-2
Infračervený systém termokamery		
Typ detektoru	FPA 640 x 480 pixelů, a.Si	
Teplotní citlivost (NETD)	< 40 mK při 30 °C	
Zorné pole / min. vzdálenost ostření	42° x 32° / 0,1 m (standardní objektiv),	15° x 11° / 0,5 m (teleobjektiv) 6,6° x 5° / 2 m (SuperTeleobjektiv)
Geometrické rozlišení (IFOV)	1,13 mrad (standardní objektiv),	0,42 mrad (teleobjektiv) 0,18 mrad (SuperTeleobjektiv)
SuperResolution (pixely / IFOV) - volitelně	1.280 x 960 pixelů / 0,71 mrad (standardní objektiv),	0,26 mrad (teleobjektiv) 0,11 mrad (SuperTeleobjektiv)
Obnovovací frekvence snímku	33 Hz*	
Ostření	manuální / automatické	
Spektrální rozsah	7,5 ... 14 μm	
Digitální fotoaparát		
Velikost snímku / min. vzdálenost ostření	3,1 MP / 0,5 m	
Displej termokamery		
Displej	4.3" LCD dotykový displej s 480 x 272 pixely	
Digitální zoom	1...3 násobně	
Možnosti zobrazení	infra-snímek / reálný snímek	
Vide-výstup	USB 2.0	
Barevné palety	9 (ocel, duha, duha HC, studená-horká, modrá-červená, šedá, šedá inverzní, sépie, Testo)	
Měření		
Teplotní rozsah (přesnost)	-30 °C ... +100 °C / 0 °C ... +350 °C (přepínatelný)	
Měření vysokých teplot - volitelně (přesnost)	-	+350 °C ... +1.200 °C (±2 °C, ±2% z nam.hodn.)
Přesnost	±2 °C, ±2% z nam.hodn. (-20 ... +350 °C), ±3 °C (-30 ... -20 °C)	
Nastavení stupně emisivity / odražená teplota	0,01 ... 1 / manuální	
Korekce transmise (atmosféra)	✓	
Měřicí funkce		
Zobrazení rozložení povrchové vlhkosti (manuálním zadáním)	-	✓
Měření vlhkosti rádiovou vlhkostní sondou** (automatický přenos měřené hodnoty v reálném čase)	-	(✓)
Analizační funkce	až 3 měřicí body, rozeznání horkých a studených bodů, měření oblastí (min./max. & průměr), izotermie a hodnoty pro alarm	
Solární mód	✓	
Vybavení kamery		
Digitální fotoaparát s osvětlovacími LED diodami	✓	
Standardní objektiv	42° x 32°	
Výměnný objektiv - volitelně	-	15° x 11°
SuperTeleobjektiv - volitelně	-	6,6° x 5°
SiteRecognition (rozeznání místa měření se správou snímků)	-	✓
Asistent panoramatického snímku	✓	
Laser*** (klasifikace laseru 635 nm, třída 2)	značení laserem	
Hlasový záznam	-	Bluetooth**** / souprava sluchátka a mikrofonu s kabelem
Video-měření (přes USB)	až 3 měřicí body	až 3 měřicí body
Plně radiometrické video-měření vč. funkce záznamníku (přes USB)	-	(✓)
Ukládání snímků		
Formát souborů jednotlivých snímků	.bmt, .jpg; možnost exportu do .bmp, .jpg, .png, .csv, .xls+	
Formát souborů video (přes USB)	.wmv, .mpeg-1	.wmv, .mpeg-1 / formát Testo (plně radiometrické video)
Paměťové médium	SD karta 2 GB (800-1 000 snímků)	
Napájení		
Typ baterií	rychlonaabíjecí, Li-Ionové s možností výměny na místě	
Provozní čas	4,5 hodiny	
Možnosti nabíjení	v přístroji nebo volitelně v nabíječe	
Síťový provoz	ano	
Okolní podmínky		
Rozsah provozní teploty	-15 °C ... +50 °C	
Rozsah skladovací teploty	-30 °C ... +60 °C	
Vlhkost vzduchu	20% ... 80% nekondenzující	
Krytí pouzdra (IEC 60529)	IP 54	
Vibrace (IEC 60068-2-6)	2G	
Fyzikální vlastnosti		
Hmotnost	1 630 g	
Rozměry (d x š x v) v mm	253 x 132 x 111	
Montáž na stativ	1/4" - 20UNC	
Pouzdro	ABS	
Počítačový software		
Požadavky na systém	Windows 7 (Service Pack 1), Windows Vista, Windows XP (Service Pack 3), rozhraní USB 2.0	
Normy, certifikáty, záruka		
Směrnice EU	2004 / 108 / EG	
Záruka	2 roky	

✓ standardně

(✓) volitelně

- není k dispozici














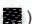



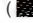


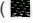

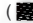












* v rámci EU a pro export do uvolněných zemí, jinak 9 Hz

** rádiová vlhkostní sonda pouze v EU, Norsku, Švýcarsku, Chorvatsku, USA, Kanadě, Kolumbii, Turecku, Brazílii, Chile, Mexiku, Novém Zélandu, Indonézii


***s výjimkou USA, Japonska a Číny

**** Bluetooth pouze v EU, Norsku, Švýcarsku, Chorvatsku, USA, Kanadě, Kolumbii, Turecku, Japonsku, Rusku, Ukrajině, Indii, Austrálii

Přehled variant

Charakteristika	testo 890-1	testo 890-2	testo 890-2 sada	testo 890-2 SuperTeleobjektiv	testo 890-2 sada se SuperTeleobjektivem	testo 890-2 sada se třemi objektivy
Detektor				640 x 480 pixelů		
Teplotní citlivost (NETD)				< 40 mK		
Obnovovací frekvence				33 Hz*		
Teplotní rozsah				-30 ... +350 °C		
SuperResolution	()	()	()	()	()	()
Standardní objektiv 42° x 32°	✓	✓	✓	()	Možnost výběru jednoho z těchto dvou objektivů	✓
Teleobjektiv 15° x 11°	-	()	✓	()		✓
SuperTeleobjektiv 6,6° x 5°	-	()	()	✓	✓	✓
Automatické ostření	✓	✓	✓	✓	✓	✓
Měření vysokých teplot do 1 200 °C ¹⁾	-	()	()	()	()	()
Asistent panoramatického snímku	✓	✓	✓	✓	✓	✓
SiteRecognition (rozeznání místa měření se správou snímků)	-	✓	✓	✓	✓	✓
Laserové označení** ¹⁾	✓	✓	✓	✓	✓	✓
Zobrazení rozložení povrchové vlhkosti (manuálním zadáním)	-	✓	✓	✓	✓	✓
Měření vlhkosti rádiovou vlhkostní sondou*** (automatický přenos měřené hodnoty v reálném čase)	-	()	()	()	()	()
Hlasový záznam pomocí soupravy sluchátka s mikrofonem****	-	✓	✓	✓	✓	✓
Balíček pro analýzu procesů	-	()	()	()	()	()
Solární mód	✓	✓	✓	✓	✓	✓
Ochranné sklo objektivu ¹⁾	()	()	✓	()	✓	✓
Náhradní akumulátor	()	()	✓	()	✓	✓
Rychlonabíječka	()	()	✓	()	✓	✓

 součást dodávky

() volitelně

- nelze dovybavit

* V rámci EU a pro export do uvolněných zemí, jinak 9 Hz

** S výjimkou USA, Číny a Japonska

*** Rádiová vlhkostní sonda pouze v EU, Norsku, Švýcarsku, Chorvatsku, USA, Kanadě, Kolumbii, Turecku, Brazílii, Chile, Mexiku, Novém Zélandu a Indonézii.

**** Bluetooth pouze v EU, Norsku, Švýcarsku, Chorvatsku, USA, Kanadě, Kolumbii, Turecku, Japonsku, Rusku, Ukrajině, Indii a Austrálii.

¹⁾ Nelze použít se SuperTeleobjektivem 6,6° x 5°

Objednací údaje

Termokamery testo 890	Obj.č.
Termokamera testo 890-1 v robustním kufru vč. profesionálního softwaru, SD karty, USB kabelu, transportního popruhu, hadříku na čištění objektivu, síťového zdroje a Li-Ionového akumulátoru	0563 0890 V1
Termokamera testo 890-2 v robustním kufru vč. profes. SW, SD karty, USB kabelu, transport. popruhu, hadříku na čištění objektivu, síť. zdroje, Li-Ionového akumulátoru a soupr. sluchátek s mikrofonem	0563 0890 V2
Termokamery testo 890-2 sada v robustním kufru vč. profesionálního softwaru, SD karty, USB kabelu, transportního popruhu, hadříku na čištění objektivu, síťového zdroje, Li-Ionového akumulátoru, výměnného objektivu, ochranného skla objektivu, náhradního akumulátoru, rychlonabíječky, soupravy sluchátek s mikrofonem	0563 0890 V3
Termokamera testo 890-2 SuperTeleobjektiv Termokamera obsahuje pouze jeden objektiv (SuperTeleobjektiv 6,6° x 5°)	0563 0890 V4
Termokamera testo 890-2 SADA se SuperTeleobjektivem obsahuje objektiv 42° nebo 15° a SuperTeleobjektiv 6,6°, pouzdro na teleobjektiv, ochranné sklo objektivu, náhradní akumulátor, externí rychlonabíječka	0563 0890 V5
Termokamera testo 890-2 SADA se třemi objektivy obsahuje objektiv 42°, 15° a SuperTeleobjektiv 6,6°, pouzdro na teleobjektiv, ochranné sklo objektivu, náhradní akumulátor, externí rychlonabíječka	0563 0890 V6



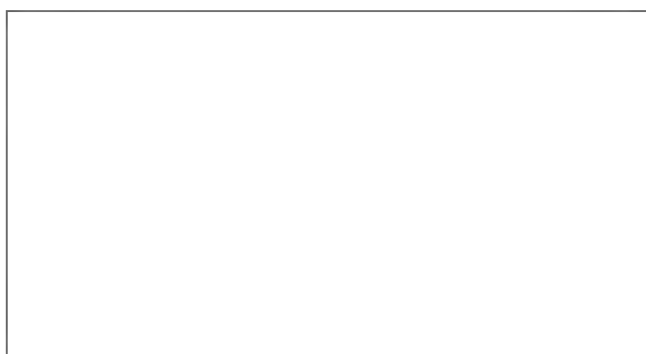
Sady testo 890 s volitelnými objektivy.
Kompletní sady v robustním kufru vždy obsahují software, SD kartu, USB kabel, popruh, externí nabíječky, 2x Li-ion akumulátor, Bluetooth handsfree, pouzdro na objektiv, ochranné sklíčko a síťový adaptér.

Příslušenství	Kód ¹⁾ (počáteční vybavení)	Obj.č. (dovybavení)
SuperResolution. Čtyřikrát více naměřených hodnot pro ještě detailnější analýzu termosnímků.	S1	0554 7806
Ochranné sklo objektivu. Speciální ochranné sklo z germania pro optimální ochranu objektivu před prachem a poškrábáním.	F1	0554 0289
Náhradní akumulátor. Dodatečný Li-Ionový akumulátor pro prodloužení provozní doby.	G1	0554 8852
Rychlonabíječka. Stolní rychlonabíječka pro dva akumulátory pro optimalizaci doby nabíjení.	H1	0554 8851
Měření vysokých teplot do 1 200 °C	I1	²⁾
Měření vlhkosti rádiovou vlhkostní sondou	E1	²⁾ ³⁾
Výměnný teleobjektiv 15° x 11°	D1	²⁾
SuperTeleobjektiv 6,6° x 5°	T2	²⁾
Balíček pro analýzu procesů	V1	0554 8902
Lepicí páska pro úpravu emisivity. Lepicí páska např. pro lesklé povrchy (rolička, d: 10 m, š: 25 mm), e=0,95, odolná teplotě do +250 °C		0554 0051
ISO kalibrace termokamery		
Jeden objektiv, třemi kalibračními body ve středu displeje		31 0103 0141
Jeden objektiv, třemi kalibračními body v pěti bodech displeje		31 0103 0142

¹⁾ Při objednávce formou počátečního vybavení obdržíte příslušenství přímo v kufru.
Příklad: testo 890-1 vč. ochranného skla objektivu a SuperResolution: obj.č. 0563 0890 V1 F1 S1

²⁾ Obratě se, prosím, na náš servis

³⁾ Včetně zabudování



Testo, s.r.o.
Jinonická 80
158 00 Praha 5
telefon: 222 266 700
fax: 222 266 748
e-mail: info@testo.cz