

## Technická specifikace

Název akce : II/327 Zábοří nad Labem

Místo realizace akce : silnice II/327 v Zábοří nad Labem, včetně rekonstrukce propustků a rekonstrukce mostu ev.č. 327-003 a oprava mostu ev.č.327-004

Staničení: cca 6,150 – 8,000 km



**Základní popis akce:** Provedení diagnostiky vozovky a mostu, zpracování PD (vč. případné opravy objízdných tras) zajištění stavebního povolení. Projektová dokumentace bude zpracována v rozsahu DSP, PDPS, AD a výkon IČ k SP včetně majetkoprávní přípravy.

Na základě výsledků diagnostiky a PD provedení navržené technologie rekonstrukce vozovky (podloží) v délce 1850 m dle PD, v prům. šířce 6,0 – 6,5m, staničení cca 6,150 – 8,000 km. Obnova popř. doplnění odvodňovacího systému, rekonstrukce (oprava) propustků, rekonstrukce mostu ev.č. 327-003 a oprava mostu ev.č. 327-004.

**Zakázka bude zpracována v rozsahu:**

a

a) Průzkumy a zaměření

Zhotovení potřebných průzkumů (diagnostický průzkum vozovky a mostu, stanovení zatížitelnosti, popř. stavebně technický, geotechnický průzkum dle TP 76, apod.) pro řádné zhotovení DÚR, DSP a PDPS.

Zpracování mapového podkladu na základě zaměření a obstarání podkladů u majitelů a správců inženýrských sítí (zaměření).



Zaměření polohopisu a výškopisu lokality nezbytné pro zpracování projektové dokumentace včetně zaměření viditelných znaků podzemních inženýrských sítí, solitérních stromů od průměru 10 cm, chodníků, ulic, vjezdů a ostatních předmětů měření.

Zákres sítí do mapového podkladu. Podzemní inženýrské sítě budou zobrazeny podle dodaných podkladů od jejich správců. Pokud budou získána digitální data, budou tyto sítě zakresleny jako ověřené. Ostatní budou zakresleny podle převzatých podkladů neověřenou značkou.

- b) Dokumentace pro stavební povolení zpracované dle přílohy č. 8 k vyhlášce č. 146/2008 Sb., o rozsahu a obsahu projektové dokumentace dopravních staveb, ve znění pozdějších předpisů (dále jen „**vyhláška o projektové dokumentaci dopravních staveb**“) ve smyslu zákona č. 183/2006 Sb., o územním plánování a stavebním řádu, ve znění pozdějších předpisů (dále jen „**stavební zákon**“), v souladu s obecně závaznými právními a technickými předpisy, v souladu se souvisejícími směrnici a dle podmínek a požadavků Objednatele
- c) Projektová dokumentace pro provedení stavby zpracovaná tak, aby odpovídala požadavkům na dokumentaci pro zadávací řízení, ve kterém bude vybrán zhotovitel stavby, tj. musí splňovat požadavky stanovené zákonem č. 134/2016 Sb., zákon o zadávání veřejných zakázek (dále jen „**zákon o VZ**“) a vyhláškou č. 69/2016 Sb., kterou se stanoví podrobnosti vymezení předmětu veřejné zakázky na stavební práce a rozsah soupisu stavebních prací, dodávek a služeb s výkazem výměr, ve znění pozdějších předpisů (dále jen „**vyhláška o předmětu stavebních prací**“). Dokumentace musí dále splňovat požadavky dle přílohy č. 9 vyhlášky o projektové dokumentaci dopravních staveb a musí být v souladu s obecně závaznými právními a technickými předpisy, podmínkami stanovenými zadávací dokumentací a požadavky Objednatele.
- d) Výkon IČ k SP a ÚR  
Předmětem je projednání projektové dokumentace ke stavebnímu řízení s příslušnými veřejnoprávními orgány, organizacemi, vlastníky pozemků a sousedních nemovitostí (oprávněný z věcného břemene), případně dalšími dotčenými subjekty a získání dokladů a stanovisek za účelem vydání stavebního povolení, vypracování a podání žádosti o povolení stavby (případně dalších povolení podmiňujících realizaci stavby, např. vodoprávní souhlas, povolení k odstranění stavby atd.), a účast při stavebním řízení. Do rámce výkonu specifikované IČ je zahrnuto též zabezpečení majetkoprávní agendy spojené s přípravou stavby včetně zabezpečení příslušných smluv (např. vstup na pozemky, věcná břemena, a pronájmy pozemků, popřípadě objektů, atd.). Nedílnou součástí majetkoprávní agendy je i projednání s dotčenými majiteli. Součástí IČ je i zajištění prodloužení stavebního povolení v případě nezahájení stavby v termínu platnosti stavebního povolení, a to v dostatečném předstihu.
- e) Výkon autorského dozoru stavby  
Součástí předmětu plnění je výkon AD, který bude probíhat od zahájení stavby až do vydání kolaudačního souhlasu a který bude vykonáván na vyzvu Objednatele. Rozsah činností AD je dán přílohou č. 5 technických kvalitativních podmínek č. 1 (viz [http://www.pjpk.cz/TKP\\_01.htm](http://www.pjpk.cz/TKP_01.htm)).

### ***Součástí prací je oprava/rekonstrukce všech propustků a mostů na trase.***


Bude řádně dokončena majetkoprávní příprava této akce, tj. budou smluvně oboustranně upraveny vztahy k pozemkům zabraným dočasně či trvale stavbou – uzavření Smluv o Smlouvách budoucích kupních či darovacích, Smlouvy nájemní či o výpůjčce. Budou oboustranně podepsány Smlouvy o smlouvách budoucích na provedení přeložek inženýrských sítí a Smlouvy o smlouvách budoucích na věcná břemena.

Projektová dokumentace bude obsahovat platná vyjádření dotčených orgánů státní správy. V průběhu projekční přípravy zhotovitel PD oznámí záměr realizace stavby Archeologickému ústavu Akademie věd ČR. V případě kladného stanoviska Archeologického ústavu věd ČR ve věci nutnosti provedení archeologického výzkumu začlení zhotovitel PD do položkového rozpočtu oceněnou položku na základě kvalifikovaného odhadu pro náklady spjaté s archeologickým výzkumem a pro náklady spjaté se sanací území po provedení archeologického výzkumu a dále zpracuje návrh smlouvy na provedení archeologického výzkumu mezi stavebníkem a organizací, určenou Archeologickým ústavem Akademie věd ČR k provedení archeologického výzkumu.

Bude řádně dokončena majetkoprávní příprava této akce, tj. budou smluvně oboustranně upraveny vztahy k pozemkům zabraným dočasně či trvale stavbou – uzavření Smluv o Smlouvách budoucích kupních či darovacích, Smlouvy nájemní či o výpůjčce. Budou oboustranně podepsány Smlouvy o smlouvách budoucích na provedení přeložek inženýrských sítí a Smlouvy o smlouvách budoucích na věcná břemena.

Technologie obnovy povrchu a konstrukčních vrstev silnice PD:

Neurčí-li diagnostika vozovky jiné řešení, bude provedeno stržení krajnic, frézování, rozšíření (sjednocení) vozovky na min. 6 - 6,5m, lokální sanace, spoj. postřik, pokládka ložné a obrusné vrstvy, úprava a dosypání krajnic, VDZ barvou a po zaježdění plastem, směrové sloupky, úprava, doplnění SDZ, pročištění, prohloubení (reprofilace) příkopů, zajištění a realizace DIO, výšková úprava inženýrských uzávěrů, konzultace se správcí sítí, zajištění, úprava a doplnění odvodnění v celém úseku, rekonstrukce (oprava) všech propustků, v km cca 6,900 – 7,000 v místě demolovaného RD bude provedeno rozšíření silnice včetně konstrukčních vrstev dle TP, zajištěna přeložka VO, demolice a obnova plotu sousedního pozemku v místě rozšíření. Budou doplněny (obnoveny) veškeré bezpečnostní prvky (svodidla, směrové sloupky, atd...). Prověření možnosti změny místní úpravy v křižovatce se silnicí III/3278 (silnice II. třídy bude hlavní). Návrh na úpravu křižovatky se silnicí III/3224, v současné době je křižovatka rozlehklá, nepřehledná a dochází k neusměrněnému pohybu vozidel v prostoru křižovatky.

V roce 2008 byla zpracována PD na rekonstrukci silnice II/327, propojení I/2 a D11 společností Pontex spol. s r.o., součástí které je i rekonstrukce (oprava) mostů ev.č. 327-003 a 327-004 a silnice v průtahu obce Záboří nad Labem (HIP Ing. Marcel Mimra, 

### **Popis mostu ev.č. 327-003:**

Odstranění stávajícího mostu a stavba mostu nového. Stávající nosná konstrukce je tvořena 4ks ŽB trámů spojitých s náběhy nad pilířem se 7 příčnými ztužidly, tl. desky 0.17m. Opěry jsou z lomového kamene s obkladem z kamenných kvádrů. Pilíř je masivní z kamenných kvádrů.

Současný stavební stav je špatný – st.V.

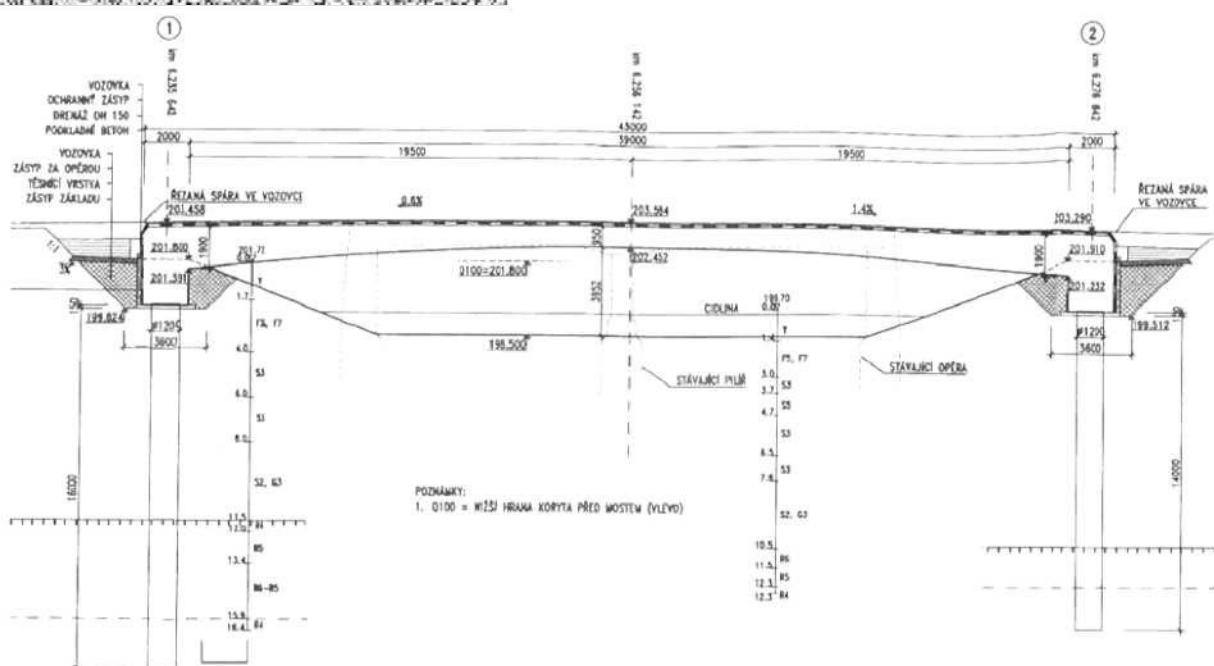
Závady:



Současný stav mostu velmi omezuje plynulost silničního provozu a jsou zde závady s vlivem na bezpečnost silničního provozu. Zrušení středového pilíře a zvětšení otvoru pro průchod vodoteče je nutným předpokladem pro vydání vodoprávního souhlasu.

Odstranění stávajícího mostu a stavba mostu nového. Novostavbu předpokládáme ve variantě rámové konstrukce z předpjatého ŽLB, založené na pilotových základech - bez středového pilíře.

**Figure 1**



Nosná k-ce mostu je tvořena 9ks předpjatých PREFA prostých trámů průřezu I příčně spínaných, v. 1.26m, s 5ti ztužidly 0.20/1.02m, tl. desky mostovky je 0.14m. NK je uložena na masivních ŽLB opěrách na pevných a pohyblivých válečkových ložiscích. Pilř je masivní z kamenných kvádrů. Na monolitických žlb římsách je ukotveno ocelové zábradelní svodidlo s ochrannými štíty proti nebezpečnému dotyku.

**Závady:**



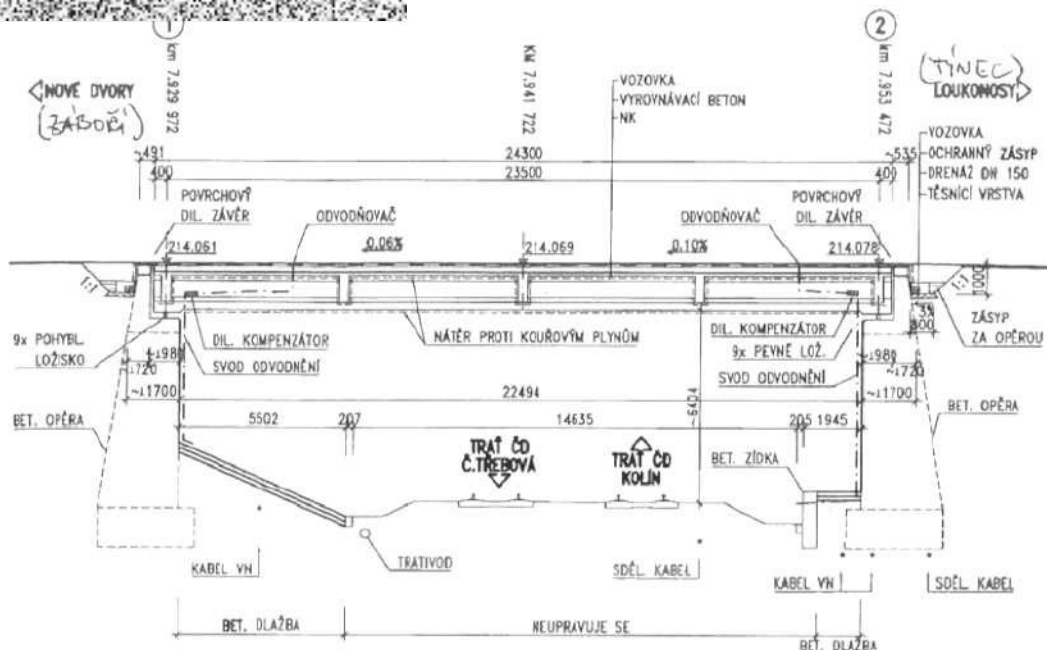
Mostní vybavení odpovídá současným předpisům ale je silně degradované. Izolace je porušená – lokálně nefunkční, je třeba omezit protékání srážkové vody do NK mostu.

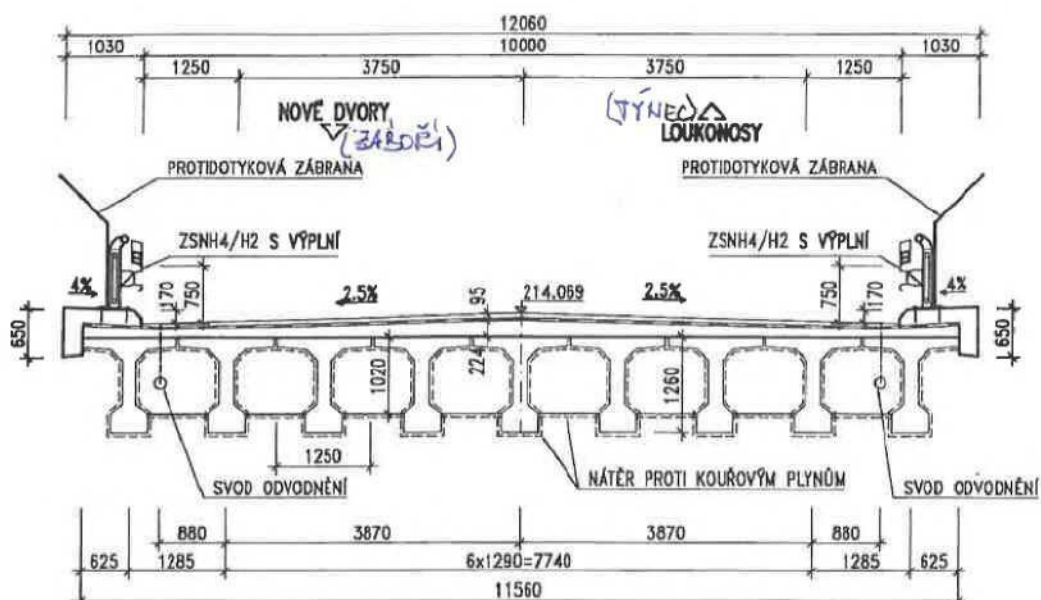
Požadavek na opravu:

Neurčí-li diagnostika jiné řešení, bude provedeno:

1. Odstranění nánosů a vegetace ze hlav křídel, odvodňovacího žlabu ve svahu a kompletní vyčištění odvodnění
2. Provést novou obrusnou vrstvu vozovky na mostě
3. Utěsnit všechny spáry kvalitní modifikovanou zálivkou.
4. Provést výměnu poškozených síťových výplní na protidotykových štítech a obnovu PKO.
5. Odborné ošetření ložisek (vyčištění, impregnace)
6. Povrchová sanace říms včetně obnovení ochranného nátěru a utěsnění všech pracovních a dilatačních spár.

Možné je využití PD zpracované v roce 2008 společností PONTEX s.r.o, (Ing. Marcel Mimra





Veškeré navržené technologie budou dle platných norem a TP, dojde ke sjednocení a provedení VDZ v plastu, pročištění nebo obnovení odvodnění, osazena veškerá nutná bezpečnostní zařízení (svodidla, zábradlí, směrové sloupky...), vyrovnaní inženýrských uzávěrů.

Celý úsek vykazuje závady prasklin, mozaikových trhlin, výtluků, místy projeté koleje, nestabilní krajnice, příčné nerovnosti.

**Zdůvodnění záměru akce :** Odstranění bodové závady (již dříve byla provedena demolice RD), rozšíření silnice v místě zdemolovaného RD, zlepšení průjezdnosti silnice č. II/327, odstranění nevyhovujícího stavebně technického stavu silnice, obou mostů, zvýšení zatížitelnosti a snížení hlukové zátěže, zvýšení bezpečnosti a plynulosti silničního provozu.

#### Fotodokumentace: Silnice II/327







Most ev.č.327-003





**Most ev.č.327-004**





**Kontakt : Oblast Kutná Hora**

Petr Holan, vedoucí TSÚ, oblast Kutná Hora, mobil

Ján Kukura, silniční technik, DOSS oblast Kutná Hora, mobil

Ing. Milan Jeřábek, mostní technik oblast Kutná Hora, mobil

email:

## Podrobná specifikace ceny

AKCE

Příloha č. 2

## II/327 Záboří nad Labem

žlutě - vyplní uchazeč

Tabulka č. 1

Předpokládaná hodnota stavebních nákladů v Kč bez DPH	Procentní poměr ze stavebních nákladů nabídnutý uchazečem v Rámcové smlouvě - část DÚR*)	Procentní poměr ze stavebních nákladů nabídnutý uchazečem v Rámcové smlouvě - část Výkon IČ k ÚR*)	Procentní poměr ze stavebních nákladů nabídnutý uchazečem v Rámcové smlouvě - část DSP*)	Procentní poměr ze stavebních nákladů nabídnutý uchazečem v Rámcové smlouvě - část Výkon IČ k SP vč. majetkop. projednání*)	Procentní poměr ze stavebních nákladů nabídnutý uchazečem v Rámcové smlouvě - část VD ZDS*)	Technická pomoc objednateli (v Kč bez DPH/hod)**)	Cena celkem v Kč bez DPH****)
38 930 000	1,110%	0,591%	1,374%	0,966%	0,701%	750	
Předpokládaný celkový počet hod technické pomoci	x	x	x	x	x	245	
Předpokládaná hodnota dílčí části Veřejné zakázky ***)	470 000	250 000	580 000	410 000	300 000	200 000	2 210 000
Nabídka uchazeč v Kč bez DPH	432 000	230 000	535 000	376 250	273 000	183 750	2 030 000
% změna ceny Nabídka/Předpoklad	91,91%	92,00%	92,24%	91,77%	91,00%	91,88%	91,86%

\*) Uchazeč použije při ocenění % poměr ze stavebních nákladů uvedený v Rámcové smlouvě. Tento % poměr může být buď shodný nebo nižší než je % poměr uvedený v Rámcové smlouvě. Podrobnější popis viz čl. 6 "Cena" v Rámcové smlouvě

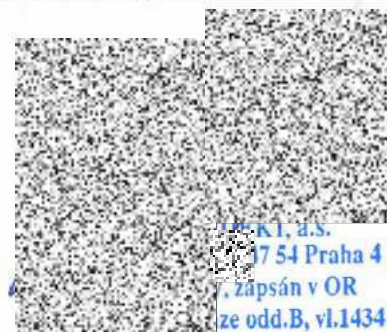
\*\*) Uchazeč použije při ocenění hodinovou sazbu (bez DPH) ve stejné výši nebo nižší než, je příslušná hodinová sazba bez DPH uvedená v příslušném rozmezí předpokládaných stavebních nákladů uvedených v Soupisu prací v tabulce "IV.C) Položkový rozpočet - technická pomoc objednateli" příslušného typového příkladu, který je součástí Rámcové smlouvy. Bližší popis viz čl. 6 "Cena" v Rámcové smlouvě. Hodinovou sazbu doplní do příslušné tabulky technické pomoci

\*\*\*) Předpokládanou hodnotu dílčí části Veřejné zakázky považuje Zadavatel jako maximální a nepřekročitelnou. V případě jejího překročení si zadavatel vyhrazuje právo zadávací řízení zrušit

\*\*\*\*) Celková cena bez DPH uvedená v Tabulce soupisu prací musí být shodná s Celkovou cenou v Kč bez DPH uvedenou v Nabídkové tabulce uchazeče.

Kontrola rovnosti dílčích cen v tabulce č. 1  
a rozepsaných cen v tabulce č. 2 - 6

Kontrolní propočet Tab. č. 1 a 2. část DÚR Rozdíl:	Ok
Kontrolní propočet Tab. č. 1 a 2. část IČ k ÚR Rozdíl:	Ok
Kontrolní propočet Tab. č. 1 a 2. část DSP Rozdíl:	Ok
Kontrolní propočet Tab. č. 1 a 2. část IČ k SP Rozdíl:	Ok
Kontrolní propočet Tab. č. 1 a 2. část VD-ZDS Rozdíl:	Ok



V Praze dne 6.9.2017

Ing. Marek Svoboda  
předseda představenstva

## II/327 Záboří nad Labem

žlutě ocenění uchazeč

0 popis položky	Nabídková cena uchazeče v Kč
<b>Průzkumy a podklady - DUR</b>	
Zjištění průběhu a zákres IS, zaměření, záborový elaborát, digitální katastrální mapa	18 000,00
Předběžný GTP dle TP 76	108 000,00
Průzkumy pro DUR (Hluková, Exhalační studie, Bilance zemin a ornice, Dendrologický průzkum, apod)	36 000,00
<b>Průzkumy DÚR celkem</b>	<b>162 000,00</b>
<b>DÚR</b>	
Průvodní zpráva	78 000,00
Výkresová část	172 000,00
Dokladová část	20 000,00
<b>DÚR celkem</b>	<b>270 000,00</b>
<b>DUR celkem včetně průzkumů</b>	<b>432 000,00</b>
<b>Průzkumy a podklady - DSP</b>	
Zjištění průběhu a zákres IS, zaměření, záborový elaborát, digitální katastrální mapa - aktualizace	20 000,00
Podrobný GTP dle TP 76	80 000,00
Doplňující průzkumy a aktualizace průzkumů z DUR	36 000,00
<b>Průzkumy DSP celkem</b>	<b>136 000,00</b>
<b>DSP</b>	
Průvodní zpráva	52 000,00
Souhrnné technické řešení	90 000,00
Stavební část	181 000,00
DIO	20 000,00
ZOV, havarijní a povod. plán a nakládání s odpady	28 000,00
BOZP	28 000,00
<b>DSP celkem</b>	<b>399 000,00</b>
<b>DSP celkem včetně průzkumů</b>	<b>535 000,00</b>
<b>IČ-zajištění vydání ÚR</b>	
projednání dokumentace	72 000,00
majetkoprávní podklady	108 000,00
podání žádosti bez poplatků	50 000,00
<b>IČ celkem</b>	<b>230 000,00</b>
<b>IČ-zajištění vydání SP</b>	
projednání dokumentace	120 000,00
majetkoprávní podklady	208 250,00
podání žádosti bez poplatků	48 000,00

<b>IČ celkem</b>	<b>376 250,00</b>
<b>PDPS</b>	
Technická zpráva	42 000,00
Výkresová část	187 000,00
ZTKP	12 000,00
Soupis prací a rozpočet	32 000,00
<b>PDPS celkem</b>	<b>273 000,00</b>
<b>celkem bez DPH</b>	<b>1 846 250,00</b>

V Praze dne 6.9.2017



.S.  
Praha 4  
v OR  
vl.1434

předseda představenstva

## Technická pomoc objednateli - Autorský dozor

## II/327 Záboří nad Labem

	Počet hod.	Kč/hod *)	Cena celkem
Cena Technická pomoc v rámci výběrového řízení na zhotovitele stavby	40	750	30 000
Cena AD celkem bez DPH	205		153 750
Celkem	245		183 750

\*) Sazba zahrnuje veškeré související náklady s AD, tj. cestovné, náklady na PHM, stravné apod.

Dílčí činnosti při výkonu AD	AD
činnost	hodin
Posuzování postupu výstavby z technického hlediska, sledování a kontrola technických a kvalitativních parametrů stavby.	15
Vyjádření k požadavkům na zvětšený rozsah stavebních prací, popř. změn v průběhu výstavby oproti projektové dokumentaci, změn vycházejících z podmínek smlouvy se zhotovitelem stavby, posuzování jejich oprávněnosti, řešení množství a kvality, změny plnění z pohledu dodržení standardů, parametrů, kvality, množství, přiměřenosti ceny a prodloužení lhůt výstavby.	25
Odsouhlasení dílenské a provozní dokumentace zhotovitele stavby z hlediska souladu s dokumentací ověřenou stavebním úřadem a zadávací dokumentací pro výběr zhotovitele stavby.	25
Účast na jakémkoliv jednání, které svolává objednatel a vyzývá AD k účasti.	12
Vyjádřování se zástupci objednatele k plnění díla z hlediska pochybností k provedení množství. Vyjadřovat se zástupci objednatele k požadavkům zhotovitele stavby a případně i budoucího provozovatele na změny plnění z pohledu dodržení standardů, parametrů, kvality, množství, přiměřenosti ceny a na prodloužení lhůt výstavby, případně dalších údajů a ukazatelů stanovených zadávací dokumentací	24
Pouze na výzvu zadavatele dle aktuální potřeby se bude podílet na: <ul style="list-style-type: none"> <li>účasti kontrolních dnech stavby</li> <li>účasti přejímacích řízeních dílčích částí stavby a celé stavby</li> <li>účasti při zásadních zkouškách a měřeních včetně vydání případných stanovisek k jejich výsledkům</li> <li>odsouhlasování geodetické měření pohybů nosné konstrukce v určených bodech</li> <li>spolupráci se zástupcem objednatele při výběru a schvalování vzorků materiálů, zařízení a vybavení předkládaných zhotovitelem stavby, zejména z hlediska jejich jakosti, druhu provedení a vhodnosti použití a to z pohledu souladu s dokumentací ověřenou stavebním úřadem a zadávací dokumentací pro výběr zhotovitele stavby</li> </ul>	104
celkem hodin	205
Kč/hod	750
Celkem Kč bez DPH	153 750

\*) Pozn.: Hodinová sazba musí být u všech položek ve stejné výši

Poznámky:

1. Základním účelem výkonu AD je sledování, zda postup stavebních prací odpovídá schválené zadávací dokumentaci stavby a spolupráce při řešení nepředvídaných problémů. Zástupce zhotovitele zadávací dokumentace stavby se bude zúčastňovat kontrolních dnů na stavbě a dalších jednání svolaných investorem stavby na základě jeho výzev. V případě pochybností zhotovitele dokumentace o kvalitě prováděných prací na stavbě může zástupce zhotovitele dokumentace provést kontrolu stavby dle vlastního uvážení s tím, že předem na tuto skutečnost upozorní investora stavby.
2. Výkon autorského dozoru bude realizován průběžně dle aktuálních potřeb, na základě výzvy objednatele. Výzva musí být zhotoviteli oznámena nejpozději dva pracovní dny před datem výkonu autorského dozoru. Za AD však nejsou považovány nesrovnalosti v původním projektu a jejich následné vysvětlování.
3. Osoba pověřená výkonem autorského dozoru provádí zápisy do stavebního deníku o své ověřování a jejich vyhodnocení, o návrzích na opatření a o svých doporučeních. Stanoviska stavebního deníku nejpozději do tří (3) pracovních dnů od doručení výzvy zástupce objednatele.
4. Veškerá činnost bude zajišťována bez zbytečného odkladu tak, aby nebyl ohrožen postup

stejných při kontrole a provádění stavby zapisuje do

a.s.  
4 Praha 4  
in v OR  
B, vl.1434

V Praze dne 6.9.2017

g. Marek Svoboda  
předseda představenstva