

SMLOUVA O DÍLO

číslo smlouvy objednatele: 64/2019

uzavřená ve smyslu ust. § 2586 a násl. zákona č. 89/2012 Sb., občanský zákoník, níže uvedeného dne, měsíce a roku mezi těmito smluvními stranami:

(dále jen smlouva)

SMLUVNÍ STRANY

Objednatel:

Město Dačice

Sídlo: Krajčířova 27, 380 13 Dačice I
Zastoupený: Ing. Karlem Macků - starostou města
IČO: 00246476
DIČ: CZ00246476

Peněžní ústav: Česká spořitelna a.s., pobočka Dačice

Číslo účtu: 

Osoby oprávněné jednat a podepisovat ve věcech smluvních:

Ing. Karel Macků – starosta

Osoby oprávněné jednat za objednatele ve věcech finančních a provádění stavby:

Ing. Karel Macků, tel. č. 384 401 214

Osoby oprávněné jednat za objednatele ve věcech provádění stavby:

 **pracovník odboru dotací a investic, tel.**

Technický dozor investora - bude určen v zápise o předání staveniště

(dále jen „objednatel“)

Zhotovitel:

JINDŘICHOHRADECKÉ MONTÁŽE s.r.o.

Sídlo: Vídeňská 168/III, 377 01 Jindřichův Hradec
Zápis v obchod. rejstříku: u Krajského soudu v Českých Budějovicích, oddíl C, vložka 8896

Osoba s oprávněním jednat: **Miroslav Šilhán, jednatel**

IČO: **251 95 379**

DIČ: **CZ25195379**

Peněžní ústav: **Československá obchodní banka, a.s.**

Číslo účtu: 

Datová schránka: **nridx8y**

Osoby oprávněné jednat a podepisovat ve věcech smluvních:



..... tel. |

Osoby oprávněné vystupovat a jednat za zhotovitele ve věcech provádění stavby:



Rekonstrukce ulice Za Lávkami

stavbyvedoucí (ve smyslu § 153 odst. 1 a 2 zák. 183/2006 Sb.)

[REDACTED]

zástupce stavbyvedoucího

[REDACTED]

(dále jen „zhotovitel“)

1. PREAMBULE

- 1.1. Zhotovitel prohlašuje, že je držitelem všech příslušných živnostenských a dalších oprávnění potřebných pro provedení díla a má řádné vybavení, zkušenosti a schopnosti, aby řádně a včas a za sjednanou cenu provedl dílo dle této smlouvy.
- 1.2. Zhotovitel prohlašuje, že je schopný dílo dle této smlouvy provést v souladu s touto smlouvou za sjednanou cenu a že si je vědom skutečnosti, že z důvodu zajištění bezpečného provozu mateřské školy má objednatel značný zájem na dokončení díla, které je předmětem této smlouvy, v čase a kvalitě dle této smlouvy.
- 1.3. Zhotovitel si je vědom skutečnosti, že stavbu bude provádět v obydlené slepé ulici a že musí řídit a plánovat stavbu tak, aby podstatným způsobem nezhoršil pohodu bydlení. Dále si je vědom toho, že stavbu vodovodu a kanalizace bude provádět za plného provozu těchto sítí.
- 1.4. Zhotovitel si je vědom skutečnosti, že na stavbu je připravována žádost o poskytnutí dotace z MMR z podprogramu Podpora obcí s 3 001 – 10 000 obyvateli z dotačního titulu 117d8220A Podpora obnovy místních komunikací, a že v případě přidělení dotace z uvedeného programu objednateli se zhotovitel zavazuje uzavřít dodatek ke smlouvě o dílo, který upraví tuto smlouvu v podle požadavků poskytovatele dotace.

2. PŘEDMĚT SMLOUVY

- 2.1. Zhotovitel se zavazuje provést na svůj náklad a nebezpečí pro objednatele dílo – stavbu:

„Rekonstrukce ulice Za Lávkami“

v rozsahu daném zadávacími podmínkami a požadavky uvedenými ve výzvě k podání nabídek, projektovou dokumentací vyhotovenou firmou f-plan spol. s r. o. a příloženými soupisy stavebních prací, dodávek a služeb, které tvoří přílohu č. 1 a nedílnou součást této smlouvy, a níže uvedených požadavků (dále také „stavba“ nebo „dílo“).

Provedením díla se dle této smlouvy rozumí úplné, funkční a bezvadné provedení všech stavebních, montážních prací a konstrukcí na realizaci díla „**Rekonstrukce ulice Za Lávkami**“, a to dle příložené specifikace rozsahu díla, včetně vypracování výrobní dokumentace a včetně dodávek potřebných materiálů a zařízení nezbytných pro řádné dokončení díla, provedení všech činností souvisejících s dodávkou stavebních prací a konstrukcí stavby, jejichž provedení je pro řádné dokončení díla nezbytné (např. zařízení staveniště, bezpečnostní opatření, zabezpečení přístupu, skládkovné apod.), včetně koordináční a kompletační činnosti celé stavby.

Stavba obsahuje 5 stavebních objektů a objekt VON:

SO 01 – rekonstrukce místní komunikace

SO 02 – veřejné osvětlení

Rekonstrukce ulice Za Lávkami

- SO 03 – pokládka trubek HDPE
- SO 04 – kanalizace
- SO 05 – vodovod
- SO 06 – vedlejší a ostatní náklady.

Popis stavby:

Jedná se zejména o rekonstrukci nebo zřízení asfaltové vozovky, chodníků z betonové zámkové dlažby, opěrných zídek z betonových palisád, zřízení 3 osvětlovacích bodů, zřízení nových rozvodů HDPE trubek pro budoucí optickou síť, rekonstrukci vodovodního a kanalizačního řadu včetně rekonstrukce a napojení stávajících přípojek ve veřejném prostoru.

Součástí díla jsou dále zejména tyto činnosti, které provede zhotovitel:

- prokazatelné vytýčení inženýrských sítí a prokazatelné zajištění převzetí jejich správci při zemních pracích
 - odvoz a zajištění skládky suti a vybouraných hmot včetně poplatku za uložení a včetně předání dokladů o ekologické likvidaci příp. o uložení na skládku objednateli
 - zajištění a splnění podmínek a požadavků správců inženýrských sítí a dotčených orgánů státní správy
 - předání veškerých dokladů, protokolů zkoušek, atestů a revizí dle platných ČSN, EN potřebných pro řádné užívání díla objednateli
 - průběžný denní úklid dotčených prostor (podle stavu znečištění)
 - zajištění dočasného dopravního značení
 - vyčištění dotčených prostor před předáním stavby a uvedení okolních ploch do původního stavu
 - zřízení, udržování a likvidace zařízení staveniště
 - zajištění dodržování předpisů v oblasti BOZ při práci na staveništi
 - geodetické zaměření skutečného provedení stavby
 - zajištění přístupu k nemovitostem
 - zajištění bezpečného přístupu k mateřské škole po chodníku v době provozu školky (červen 2019)
 - umožnění bezpečného příjezdu pro zásobování mateřské školy v době provozu školky (červen 2019)
 - vyhotovení povodňového a havarijního plánu, včetně jeho odsouhlasení Povodím Moravy a odborem životního prostředí Městského úřadu Dačice
 - umožnění provedení archeologického dohledu při provádění zemních prací (oprávněnou osobu zajišťuje objednatel)
 - umožnění příjezdu vozidel IZS k nemovitostem
 - zajištění svozu komunálního odpadu.
- 2.2. Při provádění díla nesmí být bez písemného souhlasu objednatele použity jiné materiály, technologie nebo provedeny změny proti přijaté nabídce zhotovitele.
- 2.3. Současně se zhotovitel zavazuje a odpovídá za to, že při provádění díla nepoužije žádný materiál, o kterém je v době jeho užití známo, že je škodlivý. Pokud tak zhotovitel učiní, je povinen na písemné vyzvání objednatele provést okamžitě nápravu a nést veškeré náklady s tím spojené.

Rekonstrukce ulice Za Lávkami

- 2.4. Zhotovitel použije při provádění díla pouze materiály I. jakosti a materiály, které mají požadovanou certifikaci. Zhotovitel je povinen předat objednateli na jeho žádost veškeré doklady, které se vztahují k jakosti a certifikaci použitých materiálů.
- 2.5. Dílo provedené v rozsahu ujednaném v této smlouvě musí zhotovitel provést řádně a včas a v souladu s obecně závaznými právními předpisy a v souladu s požadavky orgánů veřejné správy a příkazy objednatele, musí mít základní kvalitativní technické ukazatele dle obecných technických požadavků na výstavbu, ČSN, EN, dle technických listů výrobců a dle technologických a montážních návodů výrobců.

3. DOBA PLNĚNÍ, STAVENIŠTĚ

- 3.1. **Zhotovitel se zavazuje provést dílo do 31. 8. 2019.** Součástí provedení díla je jeho předání a převzetí dle článku 7 této smlouvy.
- 3.2. **Práce budou zahájeny 1. 6. 2019.** Objednatel předá zhotoviteli staveniště nejpozději 3 dny před zahájením prací.
- 3.3. Staveniště zajistí zhotovitel. Zhotovitel zabezpečí na vlastní náklad staveniště a zajistí vjezd na staveniště, jeho provoz, údržbu, pořádek a čistotu po celou dobu provádění díla, v souladu s platnými právními předpisy. Totéž zhotovitel zabezpečí i v případě určení skládek materiálů, povolení vybudování objektů zařízení staveniště apod. Zhotovitel je odpovědný za veškeré škody způsobené na staveništi do doby předání a převzetí díla a vyklizení staveniště.
- 3.4. Staveniště je zhotovitel povinen uvolnit, vyklidit, řádně uklidit a uvést do původního stavu nejpozději s předáním a převzetím díla. Bez splnění této podmínky není dílo provedeno a objednatel není povinen dílo převzít.
- 3.5. Zhotovitel odpovídá za bezpečnost a ochranu zdraví všech pracovníků v prostoru staveniště a zabezpečí jejich vybavení ochrannými pracovními pomůckami.
- 3.6. Zhotovitel je povinen při provádění díla dodržovat veškeré příslušné normy, bezpečnostní, hygienické a požární předpisy, předpisy na ochranu životního prostředí a veškeré zákony a jejich prováděcí předpisy, které se týkají jeho činnosti. Pokud porušením těchto předpisů vznikne jakákoliv škoda, nese ji a veškeré vzniklé náklady zhotovitel.
- 3.7. Zhotovitel je povinen neprodleně odstranit veškerá znečištění ploch, ke kterým dojde provozem zhotovitele. Pokud v této souvislosti vznikne jakákoliv škoda, je zhotovitel povinen ji nahradit.
- 3.8. Objednatel se zavazuje řádně provedené dílo v souladu s touto smlouvou převzít a zaplatit za něj cenu uvedenou v článku 4 této smlouvy.

4. CENA DÍLA

- 4.1. Cena díla je sjednána pro rozsah daný zadávací dokumentací veřejné zakázky a článkem 2 této smlouvy jako cena nejvýše přípustná, platná po celou dobu provádění díla s výjimkou případů ujednaných v této smlouvě. Jsou v ní zahrnuty veškeré práce, dodávky, služby, výkony a zisk zhotovitele, které vyplývají z vymezení díla ve smyslu této smlouvy a zadávací dokumentace.

Celková cena díla bez DPH včetně rezervy činí 4 804 094,98 Kč

Celková cena díla se člení dle stavebních objektů:

| | |
|--------------------------------------|-----------------|
| SO 01 Rekonstrukce místní komunikace | 2 482 155,00 Kč |
| SO 02 Veřejné osvětlení | 133 045,99 Kč |

Rekonstrukce ulice Za Lávkami

| | |
|----------------------------------|---------------|
| SO 03 Pokládka trubek HDPE | 305 181,30 Kč |
| SO 04 Kanalizace | 834 200,48 Kč |
| SO 05 Vodovod | 453 312,21 Kč |
| SO 06 Vedlejší a ostatní náklady | 196 200,00 Kč |

Rozpočtová rezerva 400.000 Kč

Cena díla zahrnuje rezervu finančních prostředků na úhradu případných nepředvídaných prací, které nejsou zahrnuty v projektové dokumentaci a v soupise stavebních prací, dodávek a služeb. Výše této rezervy činí 400 000,00 Kč. O tom, zda se jedná o nepředvídané práce, jejichž úhrada je možná z rezervy, rozhoduje objednatel.

Čerpání finančních prostředků z rezervy musí být řádně zdůvodněno a zdokumentováno. **V případě, že nedojde k nepředvídaným okolnostem, nelze rezervu čerpat.**

4.2. Změna sjednané ceny je možná pouze:

- a) pokud objednatel bude požadovat i provedení jiných prací nebo dodávek, než těch, které byly předmětem zadávací dokumentace nebo pokud objednatel vyloučí (nebude požadovat provedení) některé práce nebo dodávky z díla;
- b) pokud objednatel bude požadovat jinou kvalitu nebo druh dodávek, než tu, která byla určena zadávací dokumentací;
- c) pokud se při provádění díla vyskytnou skutečnosti, které nebyly v době sjednání smlouvy známy, a zhotovitel je nezavinil ani nemohl jejich výskyt předvídat a tyto skutečnosti mají prokazatelný vliv na sjednanou cenu.

4.3. Způsob ujednání změny ceny díla:

Nastane-li některá z podmínek dle předchozího odstavce, za kterých je možná změna ujednané ceny (dále také vícepráce nebo méněpráce), budou předběžně smluvními stranami odsouhlaseny a budou zapsány do stavebního deníku; zhotovitel je povinen provést jejich přesný soupis včetně ocenění (Změnový list s pořadovým číslem změny).

Změnový list pak předloží objednateli k odsouhlasení. Teprve po jeho odsouhlasení objednatelem a technickým dozorem investora může zhotovitel tyto změny provést a má právo na jejich úhradu.

Pokud zhotovitel provede některé z těchto prací bez písemného souhlasu objednatele, má objednatel právo odmítnout jejich úhradu.

Obě strany následně změnu ujednané ceny písemně dohodnou formou Dodatku k této smlouvě, pokud tato cena bude vyšší než celková cena za dílo uvedená v článku 4. této smlouvy, v opačném případě postačí písemné odsouhlasení změnového listu objednatelem.

4.4. Postup ocenění změn díla:

Vícepráce – zhotovitel provede kontrolovatelný soupis dodatečných stavebních prací a dodávek s podrobným výpočtem doloženým případným popisem a zákresem do projektové dokumentace skutečného provedení. Dále zhotovitel provede ocenění jednotlivých položek soupisu stavebních prací a dodávek s použitím stejných jednotkových cen jako v rozpočtu pro dílo. Pokud v nich práce a dodávky tvořící vícepráce nebudou obsaženy, tak zhotovitel doplní jednotkové ceny podle Katalogů popisů a směrných cen stavebních a montážních prací vydaných ÚRS Praha, platných v době provádění víceprací. Na ceny, které nejsou v Katalogích popisů a směrných cen uvedeny, zhotovitel vytvoří rozborovou položku, kterou předloží k odsouhlasení objednateli.

Rekonstrukce ulice Za Lávkami

Méněpráce - zhotovitel uvede skutečné množství měrných jednotek neprovedených prací s použitím stejných jednotkových cen vč. specifikací, přesunů hmot (sutí) a přírážek jako v rozpočtu pro díla a stanoví tak skutečný rozsah a cenu neprovedených prací.

- 4.5. Vícepráce nebo méněpráce budou vyúčtovány průběžně ve fakturách, jejichž přílohou musí být objednatelům řádně odsouhlasené Změnové listy. V případě navýšení celkové ceny díla je zhotovitel oprávněn fakturovat až po uzavření dodatku ke smlouvě.
- 4.6. Za vícepráce pro účely této smlouvy nejsou považovány práce, jejichž provedení je zahrnuto v zadávací dokumentaci (projektová dokumentace se soupisem prací, zadávací podmínky) a které nejsou z důvodů na straně zhotovitele zakalkulovány v ceně díla.

5. FINANCOVÁNÍ

- 5.1. Cena díla, jehož provedení je předmětem této smlouvy, je mezi smluvními stranami ve výši bez daně z přidané hodnoty sjednána v odstavci 4.1. této smlouvy. Cena za provedení díla, kterou je objednatel povinen zaplatit zhotoviteli, je ze strany objednatele splatná formou bezhotovostního převodu na bankovní účet zhotovitele na základě faktur – daňových dokladů – vystavených zhotovitelem pro objednatele.
- 5.2. Splatnost faktury je mezi smluvními stranami sjednána na 30 dní ode dne doručení dané faktury objednateli. Povinnost objednatele zaplatit je považována za splněnou dnem odepsání příslušné peněžní částky z účtu objednatele. Údaje uvedené na faktuře budou odpovídat rozsahu skutečně provedených prací odsouhlasených technickým dozorem investora a osobou oprávněnou jednat za objednatele ve věcech provádění stavby. Zhotovitel není oprávněn do rozsahu skutečně provedených prací, tak, jak budou tyto fakturovány objednateli, zahrnout žádné práce neodsouhlasené dle předcházející věty.
- 5.3. Faktura musí kromě náležitostí vyžadovaných právními předpisy obsahovat název stavby a číslo smlouvy objednatele uvedené v záhlaví této smlouvy. Jestliže faktura nebude mít náležitosti vyžadované právními předpisy nebo náležitosti ujednané v této smlouvě, je objednatel oprávněn fakturu vrátit zhotoviteli k opravě. Vrácením faktury zhotoviteli se přerušuje lhůta splatnosti. Nová lhůta splatnosti běží až doručením řádně opravené faktury objednateli.
- 5.4. Zhotovitel je povinen vždy do patnácti dnů od posledního dne daného běžného měsíce vyhotovit pro objednatele faktury – daňové doklady, a to zvláště za každé z dílčích plnění, přičemž přílohou každé faktury musí být samostatné soupisy prací za jednotlivé objekty a tabulka celkové rekapitulace s fakturovanými objekty. Tyto doklady budou deklarovat ceny jednotlivých dílčích plnění, tedy v souhrnu budou představovat cenu stavebních prací, dodávek nebo služeb provedených zhotovitelem dle této smlouvy vždy v průběhu daného běžného měsíce.
- 5.5. Smluvní strany shodně deklarují, že objednatel jako plátců daně z přidané hodnoty bude z titulu plnění této smlouvy od zhotovitele přijímat zdanitelná plnění spočívající v poskytnutí stavebních prací odpovídajících číselnému kódu klasifikace produkce CZ-CPA 41 až 43, a proto je daň z přidané hodnoty povinen přiznat a zaplatit správci daně objednatel v režimu přenesení daňové povinnosti. V souvislosti s podmínkami poskytovatele dotace a s uplatňováním daně z přidané hodnoty se mezi smluvními stranami touto smlouvou sjednává, že celkové plnění, na které je uzavřena tato smlouva, je souhrnem dílčích plnění, kterými se rozumí plnění, která se podle této smlouvy uskutečňují v níže sjednaných rozsazích a v níže sjednaných lhůtách takto:

Rekonstrukce ulice Za Lávkami

- 5.6.1. Za dílčí plnění jsou považovány stavební práce provedené zhotovitelem vždy v průběhu běžného měsíce souhrnně na položkách specifikovaných v odst. 4.1. této smlouvy takto: *SO 01 Rekonstrukce místní komunikace, SO 03 Rozvod trubek HDPE, SO 05 Vodovod, SO 06 Vedlejší a ostatní náklady,*
- 5.6.2. Za dílčí plnění jsou považovány stavební práce provedené zhotovitelem vždy v průběhu běžného měsíce na položce specifikované v odst. 4.1. této smlouvy takto: *SO 02 Veřejné osvětlení*
- 5.6.3. Za dílčí plnění jsou považovány stavební práce provedené zhotovitelem vždy v průběhu běžného měsíce na položce specifikované v odst. 4.1. této smlouvy takto: *SO 04 Kanalizace.*
- 5.6. Mezi smluvními stranami se pro potřeby tohoto článku smlouvy sjednává, že za běžný měsíc je považováno časové období, které začíná vždy šestým dnem daného kalendářního měsíce a končí vždy pátým dnem kalendářního měsíce následujícího po daném kalendářním měsíci.
- 5.7. Každé dílčí plnění uskutečněné podle tohoto článku smlouvy je ve vztahu k dani z přidané hodnoty považováno za zdanitelné plnění uskutečněné vždy posledního dne daného běžného měsíce.
- 5.8. Cena díla bude objednatel zhotoviteli zaplacená až do částky odpovídající devadesáti procentům ceny. Zbývající část ceny je dohodou smluvních stran považována za pozastávku platby, přičemž právo na zaplacení této pozastávky vznikne zhotoviteli po odstranění všech vad ve smyslu této smlouvy, a to v patnáctidenní lhůtě ode dne sepsání zápisu, který bude deklarovat odstranění všech vad. Objednatel umožní zhotoviteli nahradit výše uvedenou pozastávku bankovní zárukou. Zhotovitel se v tomto případě zavazuje sjednat nejpozději do 10 kalendářních dnů po vystavení faktury přesahující 90% z celkové ceny díla s bankou smluvní vztah, na základě kterého banka poskytne ve smyslu § 2029 a násl. občanského zákoníku ve prospěch objednatele bankovní záruku. Banka prohlásí v záruční listině, že uspokojí objednatele Město Dačice, IČO: 00246476, v případě, že zhotovitel poruší závazky vyplývající z této smlouvy o dílo týkající se řádného dokončení díla včetně odstranění příp. vad. Zhotovitel se zavazuje objednateli předat nejpozději do 10 kalendářních dnů po vystavení faktury přesahující 90% z celkové smluvní ceny díla originál záruční listiny vystavený bankou ve prospěch objednatele na zajištění závazku za řádné dokončení díla ve výši 10% z celkové ceny díla (včetně DPH, zaokrouhlené na celé tisíce dolů) a s platností minimálně do 31.12.2019. Zhotovitel je povinen udržovat bankovní záruku v platnosti i v případě případné úpravy termínů plnění díla.
- 5.9. Strany si ujednaly, že v případě, že objednateli vznikne z ujednání dle této smlouvy nárok na smluvní pokutu, náhradu škody nebo jinou majetkovou sankci vůči zhotoviteli, je objednatel oprávněn započíst tuto částku proti pohledávce zhotovitele na úhradu ceny díla z kterékoliv faktury, resp. z více faktur (na podkladě objednatel vystaveného vyúčtování smluvní pokuty, náhrady škody nebo jiné majetkové sankce).

6. PROVÁDĚNÍ DÍLA

- 6.1 Zhotovitel provede dílo samostatně a s odbornou péčí. Zhotovitel se však zavazuje řídit veškerými příkazy objednatele týkajícími se provádění díla nebo upozorňujícími na možné porušování smluvních povinností zhotovitele.
- 6.2 Objednatel má právo kontrolovat provádění díla. K projednání podstatných skutečností týkajících se plnění této smlouvy, ke kontrole celkového postupu stavby a stavebních prací,


Rekonstrukce ulice Za Lávkami

- dále také k projednání pro provedení díla potřebné spolupráce mezi zhotovitelem a objednatelem se uskuteční pravidelné kontrolní dny. Kontrolní dny se uskuteční v termínech dohodnutých mezi objednatelem a zhotovitelem, zpravidla 1x za dva týdny.
- 6.3 Zhotovitel je povinen upozornit objednatele bez zbytečného odkladu na nevhodnou povahu věcí převzatých od objednatele nebo příkazů daných mu objednatelem k provedení díla, jestliže zhotovitel mohl tuto nevhodnost zjistit při vynaložení odborné péče. Zhotovitel je povinen upozornit objednatele na vady projektové dokumentace předané objednatelem, které zjistil před zahájením prací a v jejich průběhu.
- 6.4 Zhotovitel je povinen oznámit objednateli bez zbytečného odkladu, zjistí-li při provádění díla nepředvídatelné skutečnosti a skryté překážky týkající se místa, kde má být dílo provedeno, které mohou mít vliv na další průběh provádění díla nebo znemožňují provedení díla dohodnutým způsobem, popřípadě jiné nejasnosti. Zhotovitel nesmí provádět změny v technologických pracích a v dodávkách, jakož i použitých materiálech, jinak odpovídá za škodu, která v souvislosti s takovou změnou vznikne a ponese náklady spojené s uvedením do původního stavu, bude-li na tom objednatel trvat.
- 6.5 Zhotovitel doloží na vyzvání objednatele, nejpozději však při předání a převzetí díla, soubor certifikátů rozhodujících materiálů užitých k provedení díla.
Na vyžádání objednatele je zhotovitel povinen předložit kdykoliv v průběhu provádění díla příslušné certifikáty pro jednotlivé materiály a výrobky, taktéž technické listy jednotlivých materiálů a výrobků a technologické postupy stanovené výrobcem.
V případě, že na vyžádání objednatele, nebo dotčeného orgánu státní správy tyto doklady zhotovitel nepředloží, má dotčený orgán státní správy nebo osoba oprávněná jednat za objednatele ve věcech provádění stavby (dle této smlouvy) právo práce na díle pozastavit až do doby předložení dokladů, bez toho, že by zhotoviteli vznikl nárok na prodloužení termínu provedení díla nebo na úhradu nákladů spojených s pozastavením prací.
- 6.6 Podle zákona č. 185/2001 Sb., o odpadech, ve znění pozdějších předpisů, jsou stanoveny základní povinnosti fyzických a právnických osob při nakládání s odpady. S odpady lze nakládat pouze způsobem stanoveným zákonem a prováděcími předpisy.
Zhotovitel je při předání díla povinen předložit objednateli doklady prokazující způsob, jakým naložil s jednotlivými druhy stavebního odpadu na stavbě.
- 6.7 Zhotovitel vede ode dne převzetí staveniště o pracích, které jsou předmětem díla, stavební deník. Stavební deník musí být uložen u stavbyvedoucího na stavbě a musí být přístupný pro oprávněné osoby objednatele. Do deníku se zapisují všechny skutečnosti rozhodné pro plnění smlouvy a vedení stavby a také záznamy o námitkách uplatněných třetími osobami v souvislosti s prováděním stavby (zejména údaje o časovém postupu prací, jejich druhu, objemu a jakosti jakož i další náležitosti ve smyslu ustanovení § 6 vyhlášky č. 499/2006 Sb., o dokumentaci staveb).
Objednatel a dotčené orgány státní správy jsou oprávněni sledovat záznamy provedené ve stavebním deníku a k zápisům připojovat svá stanoviska. Za objednatele jsou oprávněni do deníku provádět zápisy osoby oprávněné jednat ve věcech provádění stavby a technický dozor investora.
- 6.8 K požadavkům objednatele zapsaným do stavebního deníku se zhotovitel vyjádří do 3 pracovních dnů nebo nejpozději do objednatelem stanoveného prodlouženého termínu. Toto ustanovení platí i v opačném vztahu t.j. zhotovitel - objednatel.
- 6.9 Denní záznamy podepisuje stavbyvedoucí nebo jeho zástupce ve lhůtách podle přílohy č. 16 k vyhlášce č. 499/2006 Sb., o dokumentaci staveb. V den následující po provedení zápisu je povinen zhotovitel předložit na vyžádání osob za objednatele oprávněných jednat ve věcech provádění stavby denní záznamy a odevzdat jim první průpis stavebního deníku.

Rekonstrukce ulice Za Lávkami

- 6.10 Osoby oprávněné jednat za objednatele ve věcech provádění stavby a technický dozor investora sledují, zda je stavba prováděna v souladu se zadávací dokumentací, touto smlouvou, obsahem nabídky, podle platných technických norem, technologických listů výrobců a v souladu s právními předpisy. Pokud zjistí, že tomu tak není, jsou oprávněni na to zhotovitele upozornit a žádat bezodkladnou nápravu nebo práce přerušit bez toho, že by zhotoviteli vznikl nárok na náhradu nákladů s přerušením spojených nebo na prodloužení termínu k provedení díla. Tím není dotčeno právo na náhradu škody, která v důsledku tohoto objednateli vznikla.
- 6.11 Osoby oprávněné jednat za objednatele ve věcech provádění stavby a technický dozor investora jsou dále oprávněny kontrolovat zakrývané konstrukce, přejímat dokončené práce a uzavřít dohodu o opatřeních a termínech odstranění zjištěných vad, upozorňovat zápisem do stavebního deníku na zjištěné nedostatky a kontrolovat termín a způsob jejich odstranění.
- 6.12 Zhotovitel je povinen zabezpečit účast pověřených pracovníků při kontrole prováděných prací, kterou provádí osoby oprávněné jednat za objednatele ve věcech provádění stavby, a činit neprodleně opatření k odstranění zjištěných vad.
- 6.13 Výkon kontroly nebo dozoru objednatele nad stavbou podle této smlouvy nezavazuje zhotovitele odpovědnosti za řádné a včasné plnění smlouvy ani odpovědnosti za záruky.
- 6.14 Zhotovitel je povinen průběžně zvát objednatele ke kontrole všech prací, které mají být zakryty nebo se stanou nepřístupnými, alespoň tři pracovní dny před zakrytím. Pozvání na kontrolu musí být učiněno telefonicky a současně zápisem do stavebního deníku. Jestliže se objednatel nedostaví a neprovede kontrolu těchto prací, bude zhotovitel pokračovat v pracích. Jestliže objednatel bude dodatečně požadovat odkrytí těchto prací, je zhotovitel povinen toto odkrytí provést na náklady objednatele. V případě, že se při dodatečné kontrole zjistí, že práce nebyly řádně provedeny, hradí jejich odkrytí zhotovitel. Účast objednatele na řízení o zakrytí prací nezavazuje zhotovitele odpovědnosti za řádné provedení díla, ani odpovědnosti ze záruky.
- 6.15 Pokud zhotovitel způsobí škodu objednateli nebo třetím osobám, je povinen bez zbytečného odkladu tuto škodu napravit uvedením do původního stavu a není-li to možné, nahradit v penězích. Veškeré náklady s tím spojené nese zhotovitel.
- 6.16 Zhotovitel odpovídá i za škodu způsobenou činností těch, kteří pro něj dílo provádějí. Zhotovitel rovněž odpovídá za škodu způsobenou okolnostmi, které mají původ v povaze strojů, přístrojů nebo jiných věcí, které zhotovitel použil nebo hodlal použít při provádění díla.
- 6.17 Zhotovitel je povinen být pojištěn proti škodám způsobeným jeho činností, včetně škod způsobených pracovníky zhotovitele. Stejně podmínky je zhotovitel povinen zajistit u svých poddodavatelů. Doklady o pojištění je povinen na požádání předložit objednateli.
- 6.18 Zhotovitel je povinen eliminovat hlučnost a prašnost na staveništi po celou dobu výstavby vhodnými technologickými postupy a volbou strojního zařízení. Zhotovitel je povinen stavební práce a doprovodnou činnost související se stavbou provádět v souladu s nařízením vlády č. 272/2011 Sb., o ochraně zdraví před nepříznivými účinky hluku a vibrací tak, aby byly dodrženy hladiny hluku předepsané tímto nařízením.

7. PŘEVZETÍ DÍLA

- 7.1. Zhotovitel předá dílo objednateli po jeho provedení. Zhotovitel je povinen vyzvat elektronicky e-mailovou zprávou na e-mailovou adresu:  nejméně 3 pracovní dny předem objednatele k převzetí kompletně provedeného díla.
- 7.2. Objednatel převezme dílo, bude-li provedení objemu a jakost díla v souladu s touto smlouvou, v souladu s platnými právními a technickými normami, v souladu s technickou a montážní dokumentací výrobců a předá-li mu zhotovitel veškerou dokumentaci s doklady podle této smlouvy.

Rekonstrukce ulice Za Lávkami

- 7.3. Řádné provedení díla bude dále prokázáno úspěšným provedením všech předepsaných zkoušek, nutných k řádnému užívání celého díla. K účasti na nich je zhotovitel povinen objednatel, resp. technický dozor, včas pozvat, jinak nemusí být výsledky těchto zkoušek objednatel uznány a zhotovitel na své náklady zajistí nové zkoušky za přítomnosti objednatel, resp. jeho technického dozoru.
- 7.4. Zhotovitel je povinen zajistit a objednateli při předání díla předložit veškeré atesty, certifikáty, revize, zprávy a protokoly o zkouškách stanovené právními předpisy, prohlášení o shodě. Dále zhotovitel předá objednateli kompletní vyhotovení projektové dokumentace skutečného stavu díla ve 2 vyhotoveních se zakreslením všech odchylek nebo změn díla, geodetické zaměření skutečného provedení stavby na podkladu katastrální mapy – samostatně za každý objekt (3x tištěná verze, 1krát elektronická verze) a další doklady nezbytné pro vydání kolaudačního souhlasu a k řádnému užívání díla. Případné nepředání této dokumentace a dokladů může být považováno za vadu díla bránící převzetí díla.
- 7.5. Objednatel může převzít dílo i v případě, že při převzetí bude mít dílo ojedinělé drobné vady, které dle objednatel samy o sobě ani ve spojení s jinými nebrání řádnému užívání díla funkčně nebo esteticky, ani jeho užívání podstatným způsobem neomezují, poskytne-li zhotovitel objednateli dostatečné záruky, že vady odstraní v termínu společně dohodnutém.
- 7.6. O průběhu a výsledku předání díla sepíše obě smluvní strany zápis, ve kterém určí lhůtu k odstranění vad. Lhůta pro odstranění vad nesmí být delší jak 5 dnů, nedohodnou-li se smluvní strany jinak.
- 7.7. Zhotovitel nese nebezpečí škody na díle do doby jeho provedení bez vad.
- 7.8. Zhotovitel se zavazuje odstranit vady díla, a to ve lhůtě určené v zápisu ze závěrečné kontrolní prohlídky provedené stavebním úřadem, a splnit podmínky stanovené pro získání příslušného povolení k užívání díla podle stavebního práva. O odstranění těchto vad bude sepsán mezi oběma smluvními stranami zápis.

8. ZÁRUKY

- 8.1. Zhotovitel odpovídá za to, že dílo bude provedeno podle této smlouvy a že po dobu záruční doby bude mít vlastnosti dohodnuté v této smlouvě.
- 8.2. Zhotovitel poskytuje na dílo záruku v trvání **60 měsíců**.
Smluvní strany se dohodly pro případ vad díla, že po dobu záruční doby má objednatel právo požadovat a zhotovitel povinnost bezplatně odstranit vady díla. Záruční doba počíná běžet dnem předání a převzetí provedeného díla. Záruční doba na reklamované části díla se prodlužuje o dobu počínající datem uplatnění reklamace a končící dnem odstranění vady. Na opravy provedené v rámci reklamace v posledních šesti měsících záruční doby zhotovitel poskytuje záruku v délce 24 měsíců. Záruční doba začíná běžet ode dne převzetí dokončené opravy reklamované vady.
- 8.3. Reklamace vad je uplatněna včas, pokud ji objednatel uplatní písemně u zhotovitel nejpozději do 30 dnů po uplynutí záruční doby a prokáže, že k výskytu vady došlo ještě v průběhu záruční doby.
- 8.4. Reklamace vad vzniklých v záruční době uplatní objednatel datovou zprávou do datové schránky zhotovitel nebo dopisem na adresu zhotovitel uvedenou v záhlaví této smlouvy. Zhotovitel se zavazuje nastoupit k odstranění reklamované vady neprodleně a vadu odstranit nejpozději do 5 dnů (v případě havarijního stavu nejpozději do 24 hodin) od uplatnění reklamace objednatel, nedohodnou-li se zástupci smluvních stran jinak, a to i v případě, že reklamaci neuznává.

Rekonstrukce ulice Za Lávkami

Náklady na odstranění reklamované vady nese zhotovitel i ve sporných případech až do rozhodnutí soudu.

- 8.5. Jestliže zhotovitel neodstraní vady v termínech odstavce dle 8.4, je objednatel oprávněn, kromě uplatnění smluvní pokuty, podle vlastního uvážení tyto práce provést sám, pověřit jejich provedením třetí osobu, nebo jejím prostřednictvím zakoupit, vyměnit vadnou či neúplně funkční část díla. Takto vzniklé náklady se zhotovitel zavazuje zaplatit objednateli do 14 dnů od doručení faktury. Takto odstraněné vady budou považovány za odstraněné zhotovitelem a zhotovitel ponese dál záruku za celé dílo v plném rozsahu dle této smlouvy, včetně vad odstraněných třetí osobou.
- 8.6. V případě nesplnění povinnosti podle odstavce 8.1. až 8.5. tohoto článku nese zhotovitel odpovědnost za škodu, která tím objednateli vznikne nebo kterou budou na objednateli v této souvislosti uplatňovat třetí osoby. Veškeré takto vzniklé náklady uhradí objednateli zhotovitel.

9. SMLUVNÍ POKUTY

- 9.1. Jestliže zhotovitel nesplní závazek provést dílo v době ujednané v odstavci 3.1. této smlouvy, je zhotovitel povinen zaplatit objednateli smluvní pokutu ve výši **0,2 % z ujednané celkové ceny díla bez rozpočtové rezervy a bez DPH (zaokrouhlené na celé tisíce dolů)** za každý započatý den prodlení. Zaplacením smluvní pokuty zůstává právo objednatele na náhradu škody přesahující smluvní pokutu vzniklé z porušení povinnosti, ke kterému se smluvní pokuta vztahuje, nedotčeno.
- 9.2. Pokud zhotovitel nesplní smlouvou ujednaný případně jinak dohodnutý termín odstranění vad v záruční době, je povinen uhradit objednateli smluvní pokutu ve výši **5.000 Kč** za každý započatý den, o který nesplní výše ujednaný nebo jinak dohodnutý termín odstranění vad. Smluvní pokuta se vztahuje samostatně na každou jednotlivou vadu s tím, že zaplacením smluvní pokuty zůstává právo na náhradu škody přesahující smluvní pokutu vzniklé z porušení povinnosti, ke kterému se smluvní pokuta vztahuje, nedotčeno.

10. ODSTOUPENÍ OD SMLOUVY

- 10.1. Na odstoupení od smlouvy se použijí ustanovení občanského zákoníku.
- 10.2. Objednatel je oprávněn odstoupit od smlouvy rovněž pokud:
 - bylo vůči zhotoviteli zahájeno insolvenční řízení, včetně případů, kdy byl na majetek zhotovitele vyhlášen konkurs, povoleno oddlužení nebo reorganizace nebo byl insolvenční návrh zamítnut pro nedostatek majetku nebo zhotovitel vstoupil do likvidace,
 - před zahájením prací v případě nezajištění finančních prostředků potřebných k provádění díla,
 - pokud zhotovitel postoupí závazky z této smlouvy nebo tuto smlouvu jinému zhotoviteli,
 - jestliže zhotovitel bude v prodlení s provedením díla delším než 20 kalendářních dnů.
- 10.3. Zhotovitel může odstoupit od smlouvy, pokud je objednatel v prodlení s placením ceny díla podle této smlouvy delším než 30 dní. Odstoupit může teprve poté, co na prodlení objednatele předem písemně upozornil a poskytl mu přiměřenou lhůtu k nápravě.
- 10.4. Odstoupení od smlouvy musí být učiněno písemně, doručeno druhé straně, přičemž účinky odstoupení nastávají dnem doručení písemného oznámení.
- 10.5. Odstoupením od smlouvy zanikají všechna práva a povinnosti stran ze smlouvy. Odstoupení od smlouvy se nedotýká práva na zaplacení smluvní pokuty nebo úroku z prodlení, pokud již dospěl, práva na náhradu škody vzniklé z porušení smluvní povinnosti ani ujednání, která mají

Rekonstrukce ulice Za Lávkami

- vzhledem ke své povaze zavazovat strany i po odstoupení od smlouvy, zejména ujednání o způsobu řešení sporů. Byl-li dluh zajištěn, nedotýká se odstoupení od smlouvy ani zajištění.
- 10.6. Pokud některá ze stran odstoupila od smlouvy, je zhotovitel povinen umožnit do 10 pracovních dnů pokračovat v provádění díla jinému zhotoviteli, zejména vyklizením staveniště, předáním rozestavěného díla a provedením nezbytně nutných činností pro plynulé pokračování v provádění díla. V případě, že zhotovitel nesplní tuto povinnost, je povinen uhradit objednateli veškeré náklady a škodu, které mu v souvislosti s porušením této povinnosti vznikly.
- 10.7. Pro náhradu škody platí ustanovení občanského zákoníku s tím, že smluvní strany se dohodly na vyloučení možnosti uplatňovat ušlý zisk.

11. OSTATNÍ PODMÍNKY SMLOUVY

- 11.1. Ve vzájemných vztazích mezi objednatelem a zhotovitelem, které nejsou upraveny touto smlouvou, se použije zákon č. 89/2012 Sb., občanský zákoník, s tím, že se strany ve smyslu ustanovení § 558 odst. 2 občanského zákoníku dohodly, že ustanovení občanského zákoníku, která nemají donucující účinky, mají přednost před obchodními zvyklostmi.
- 11.2. Strany se dohodly, že zhotovitel není oprávněn postoupit tuto smlouvu třetí osobě.
- 11.3. Zhotovitel prohlašuje, že se seznámil s místem stavby a že je schopen dílo v ujednaném rozsahu a kvalitě provést a předat jej objednateli ve stavu schopném užívání a bez vad. Dále zhotovitel prohlašuje, že cena díla obsahuje veškeré práce a dodávky nutné pro provedení díla specifikovaného v této smlouvě.

12. ZÁVĚREČNÁ USTANOVENÍ

- 12.1 Smlouvu lze změnit nebo zrušit jen písemnou formou – dodatkem, který bude dohodnut a podepsán oprávněnými zástupci obou smluvních stran. Ostatní ujednání zmocněnců stran pro vlastní provádění stavebních prací, přesahující jejich zmocnění se považují jen za přípravná jednání, která nabývají platnosti smlouvy jen tehdy, budou-li smluvními stranami potvrzeny jako dodatek ke smlouvě nebo jako nová smlouva.
- 12.2 Pokud jakýkoliv závazek vyplývající z této smlouvy avšak netvořící její podstatnou náležitost je nebo se stane neplatným nebo nevymahatelným jako celek nebo jeho část, je plně oddělitelný od ostatních ustanovení této smlouvy a taková neplatnost nebo nevymahatelnost nebude mít žádný vliv na platnost a vymahatelnost jakýchkoliv ostatních závazků z této smlouvy. Strany se zavazují v rámci této smlouvy nahradit formou dodatku k této smlouvě tento neplatný nebo nevymahatelný oddělený závazek takovým novým platným a vymahatelným závazkem, jehož předmět bude v nejvyšší možné míře odpovídat předmětu původního odděleného závazku. Pokud však jakýkoliv závazek vyplývající z této smlouvy a tvořící její podstatnou náležitost je nebo kdykoliv se stane neplatným nebo nevymahatelným jako celek nebo jeho část, strany nahradí neplatný nebo nevymahatelný závazek v rámci nové smlouvy takovým novým platným a vymahatelným závazkem, jehož předmět bude v nejvyšší možné míře odpovídat předmětu původního závazku obsaženému v této smlouvě.
- 12.3 Veškeré spory budou přednostně řešeny dohodou stran. Nedohodnou-li se strany, budou spory vzniklé na základě této smlouvy nebo v souvislosti se smlouvou řešeny výlučně obecnými soudy České republiky.
- 12.4 Tato smlouva je závazná i pro případné právní nástupce smluvních stran.
- 12.5 Tato smlouva je vyhotovena ve čtyřech vyhotoveních, každé s platností originálu. Každá smluvní strana obdrží dvě vyhotovení.

Rekonstrukce ulice Za Lávkami

- 12.6 Smluvní strany prohlašují, že tato smlouva byla sepsána podle jejich pravé a svobodné vůle. Smlouvu si přečetly, souhlasí bez výhrad s jejím obsahem a na důkaz toho připojují své podpisy.
- 12.7 Pro případ, že tato smlouva není uzavírána za přítomnosti obou smluvních stran, platí, že smlouva nebude uzavřena, pokud ji zhotovitel podepíše s dodatkem či odchylkou, byť nepodstatnou.
- 12.8 Smluvní strany berou na vědomí, že tato smlouva včetně všech jejích pozdějších dodatků podléhá zveřejnění v registru smluv. Zveřejnění zajistí objednatel. Zhotovitel souhlasí se zveřejněním této smlouvy. Zhotovitel prohlašuje, že tato smlouva neobsahuje údaje, které tvoří předmět jeho obchodního tajemství podle § 504 zákona č. 89/2012 Sb., občanský zákoník, ve znění pozdějších předpisů.
- 12.9 Město Dačice, ve smyslu ustanovení § 41 zákona č. 128/2000 Sb., o obcích, ve znění pozdějších předpisů, potvrzuje, že uzavření této smlouvy bylo schváleno radou města Dačice na jejím 11. zasedání konaném dne 27. 2. 2019 pod č. usn. 81/11/RM/2019 nadpoloviční většinou hlasů všech členů rady a že tím byly ze strany města Dačice splněny veškeré zákonem stanovené podmínky pro platnost této smlouvy.
- 12.10 **Nedílnou součástí smlouvy jsou tyto přílohy:**

Příloha č. 1 - Soupis stavebních prací, dodávek a služeb

V Dačicích dne 7.3.2019.

Za objednatele:



za město Dačice
Ing. Karel Macků
starosta

Jindřichové Hradci
V dne 7.3.2019.

Za zhotovitele:

JINDŘICHOHADECKÉ MONTÁŽE s.r.o.
Videňská 168/III ©
377 01 JINDŘICHŮV HRADEC



za JINDŘICHOHADECKÉ
MONTÁŽE s.r.o.

Miroslav Šilhán |
jednatel

CELKOVÁ REKAPITULACE NÁKLADŮ STAVBY**Zhotovitel:** _____**Stavba: Rekonstrukce ulice Za lávkami**

Ceny stavebních prací jsou převzaty z dílčích rozpočtů pro jednotlivé objekty a celkové rekapitulace vedlejších a ostatních nákladů stavby.

| čisl. | JKSO | název objektu | jedn. | CELKEM |
|-------|-------|--------------------------------------|-------|---------------------|
| SO-01 | 82226 | Rekonstrukce místní komunikace | Kč | 2 482 155,00 |
| SO-02 | 82875 | Veřejné osvětlení | Kč | 133 045,99 |
| SO-03 | 82769 | Rozvod trubek HDPE | Kč | 305 181,30 |
| SO-04 | 82721 | Kanalizace | Kč | 834 200,48 |
| SO-05 | 82713 | Vodovod | Kč | 453 312,21 |
| SO-06 | | Vedl. a ostat.náklady | Kč | 196 200,00 |
| | | | | |
| | | | | |
| | | | | |
| 01-06 | | Náklady stavby celkem bez DPH | Kč | 4 404 094,98 |

Za zhotovitele:


JINDŘICHOHRADSKÉ MONTÁŽE s.r.o.
Videňská 168/III ©
377 01 JINDŘICHŮV HRADEC



SOUPIS STAVEBNÍCH PRACÍ A DODÁVEK

| | | | | |
|----------------------|--|--------------------------|-----------------|---|
| Rozpočet | 01 | Místní komunikace | JKSO | |
| Objekt | Název objektu | | SKP | |
| 01 | Rekonstrukce komunikací | | Měrná jednotka | |
| Stavba | Název stavby | | Počet jednotek | |
| 80338 | Rekonstrukce komunikace Za lávkami Dačice | | Náklady na m.j. | 0 |
| Projektant | | | Typ rozpočtu | |
| Zpracovatel projektu | f-plan s.r.o. | | | |
| Objednatel | Město Dačice | | | |
| Dodavatel | | | Zakázkové číslo | |
| Rozpočtoval | | | Počet listů | |

ROZPOČTOVÉ NÁKLADY

| Základní rozpočtové náklady | | | |
|------------------------------|---------------------|---|---------------------|
| | HSV celkem | 2 480 506 | |
| Z | PSV celkem | 1 649 | |
| R | M práce celkem | 0 | |
| N | M dodávky celkem | 0 | |
| | ZRN celkem | 2 482 155 | |
| | HZS | 0 | |
| | ZRN+HZS | 2 482 155 | |
| | ZRN+ost.náklady+HZS | 2 482 155 | |
| Vypracoval | | Za zhotovitele | Za objednatele |
| Jméno : | | Jméno : | Jméno : |
| Datum : | | Datum : | Datum : |
| Podpis : | | Podpis: | Podpis: |
| | | JINDŘICHOHRADECKÉ MONTÁŽE s.r.o. Videňská 168/III ® 377 01 JINDŘICHŮV HRADEC | |
| | |  | |
| Základ pro DPH | 21,0 % | | 2 482 155 Kč |
| DPH | 21,0 % | | |
| Základ pro DPH | 0,0 % | | 0 Kč |
| DPH | 0,0 % | | 0 Kč |
| CENA ZA OBJEKT CELKEM | | | 2 482 155 Kč |

Poznámka :

| | | |
|----------|--|-------------------|
| Stavba : | 80338 Rekonstrukce komunikace Za lávkami Dačice | Rozpočet : 01 |
| Objekt : | 01 Rekonstrukce komunikací | Místní komunikace |

REKAPITULACE STAVEBNÍCH DÍLŮ

| Stavební díl | HSV | PSV | Dodávka | Montáž | HZS |
|-----------------------------------|------------------|--------------|----------|----------|----------|
| 1 Zemní práce | 132 869 | 0 | 0 | 0 | 0 |
| 11 Přípravné a přidružené práce | 187 851 | 0 | 0 | 0 | 0 |
| 2 Základy a zvláštní zakládání | 109 156 | 0 | 0 | 0 | 0 |
| 5 Komunikace | 1 321 444 | 0 | 0 | 0 | 0 |
| 8 Trubní vedení | 37 729 | 0 | 0 | 0 | 0 |
| 9 Ostatní konstrukce, bourání | 406 872 | 0 | 0 | 0 | 0 |
| 91 Doplnující práce na komunikaci | 17 237 | 0 | 0 | 0 | 0 |
| 96 Bourání konstrukcí | 217 863 | 0 | 0 | 0 | 0 |
| 99 Staveništní přesun hmot | 49 485 | 0 | 0 | 0 | 0 |
| 711 Izolace proti vodě | 0 | 1 649 | 0 | 0 | 0 |
| CELKEM OBJEKT | 2 480 506 | 1 649 | 0 | 0 | 0 |

| | | | | |
|--|--|--|--|--|
| | | | | |
| | | | | |
| | | | | |
| | | | | |
| | | | | |
| | | | | |
| | | | | |
| | | | | |
| | | | | |
| | | | | |
| | | | | |

SOUPIS STAVEBNÍCH PRACÍ A DODÁVEK

| | | |
|----------|---|-------------------|
| Stavba : | 80338 Rekonstrukce komunikace Za lávkami Dačice | Rozpočet: 01 |
| Objekt : | 01 Rekonstrukce komunikací | Místní komunikace |

| P.č. | Číslo položky | Název položky | MJ | množství | cena / MJ | celkem (Kč) |
|---------------------------|---------------|--|----------------|----------|-----------|-------------|
| Díl: 1 Zemní práce | | | | | | |
| 1 | 122301101R00 | Odkopávky nezapažené v hor. 4 do 100 m ³ | m ³ | 98,47 | 268,40 | 26 428,78 |
| | | komunikace ús.B:((12,6+5,5)/2*4,0+2,5*2,2*0,5)*0,52 + 22,56*0,3 | | 27,02 | | |
| | | komunikace ús.A:10,0*(0,12+0,25)/2*1,25 | | 2,31 | | |
| | | 20,0*1,1*0,13*0,5+20,0*0,65*0,10*0,5+20,0*1,83*0,06+2,17*20*0,13+0,87*17,0*0,06*0,5 | | 10,36 | | |
| | | chodník úsek D:7,3*1,5*0,35 | | 3,83 | | |
| | | chodník úsek C:68,42*1,75*0,35 | | 41,91 | | |
| | | úprava terénu-úsek A:43,44*0,3 | | 13,03 | | |
| 2 | 132301110R00 | Hloubení rýh š.do 60 cm v hor.4 do 50 m ³ .STROJNĚ | m ³ | 52,57 | 291,50 | 15 323,22 |
| | | kom.ús.B-obruba:(5,0+14,0)*0,45*0,15 | | 1,28 | | |
| | | komunikace ús.A:(78,0+166,5)*0,45*0,15 | | 16,50 | | |
| | | chodník úsek D:7,3*0,4*0,25*2 | | 1,46 | | |
| | | chodník úsek C:(68,42+66,92)*0,4*0,25 | | 13,53 | | |
| | | úsek E:(7,0+9,0+3,5)*0,4*0,15 | | 1,17 | | |
| | | drenáž úsek A:177,3*(0,3+0,4)/2*0,3 | | 18,62 | | |
| 3 | 162301101R00 | Vodorovné přemístění výkopku z hor.1-4 do 500 m | m ³ | 142,47 | 50,05 | 7 130,51 |
| | | komunikace ús.A:2,4*0,22*0,5*20,0+9,56*0,27*20*0,5+5,65*0,13*0,5*20,0*0,5 | | 34,76 | | |
| | | 3,05*0,29*20*0,5+5,25*0,27*20*0,5+4,13*0,1*20*0,5+5,0*0,12*20*0,5+1,5*20*0,15*0,5+1,65*0,1*0,5*20*0,5+1,13*17,3*0,5*0,05*0,5 | | 36,47 | | |
| | | dovoz zpět:71,2339 | | 71,23 | | |
| 4 | 162601101R00 | Vodorovné přemístění výkopku z hor.1-4 do 4000 m přebytná zemina | m ³ | 79,81 | 136,40 | 10 886,08 |
| | | vykopaná zemina:98,47+52,57 | | 151,04 | | |
| | | násypy:-71,23 | | -71,23 | | |
| 5 | 171101105R00 | Uložení sypaniny do násypů zhuštěných na 103% PS | m ³ | 71,23 | 52,25 | 3 721,97 |
| | | komunikace ús.A:2,4*0,22*0,5*20,0+9,56*0,27*20*0,5+5,65*0,13*0,5*20,0*0,5 | | 34,76 | | |
| | | 3,05*0,29*20*0,5+5,25*0,27*20*0,5+4,13*0,1*20*0,5+5,0*0,12*20*0,5+1,5*20*0,15*0,5+1,65*0,1*0,5*20*0,5+1,13*17,3*0,5*0,05*0,5 | | 36,47 | | |
| 6 | 171201206U00 | Skládkovně - ostatní zeminy | t | 127,70 | 154,00 | 19 665,18 |
| | | 79,81*1,6 | | 127,70 | | |
| 7 | 180402111R00 | Založení trávníku parkového výsevem v rovině | m ² | 107,47 | 15,95 | 1 714,15 |
| | | kom.ús.B-obruba:(5,0+14,0)*0,5 | | 9,50 | | |
| | | komunikace ús.A:(33,0+2,5)*0,5 | | 17,75 | | |
| | | chodník úsek D:7,3*0,5*2 | | 7,30 | | |
| | | chodník úsek C:(68,42+66,92)*0,5 | | 67,67 | | |
| | | úsek E:(7,0+3,5)*0,5 | | 5,25 | | |
| 8 | 181301102R00 | Rozprostření ornice, rovina, tl. 10-15 cm.do 500m ² pro založení trávníku | m ² | 107,47 | 29,15 | 3 132,75 |
| | | kom.ús.B-obruba:(5,0+14,0)*0,5 | | 9,50 | | |
| | | komunikace ús.A:(33,0+2,5)*0,5 | | 17,75 | | |
| | | chodník úsek D:7,3*0,5*2 | | 7,30 | | |
| | | chodník úsek C:(68,42+66,92)*0,5 | | 67,67 | | |
| | | úsek E:(7,0+3,5)*0,5 | | 5,25 | | |
| 9 | 181101102R00 | Úprava pláně v záfezech v hor. 1-4, se zhuštěním | m ² | 1 076,09 | 12,65 | 13 612,53 |
| | | komunikace ús.B:((12,6+5,5)/2*4,0+2,5*2,2*0,5) | | 38,95 | | |
| | | komunikace ús.A:845,10+100*1,1+130*(1,1+2,0)/2 | | 1 156,60 | | |

SOUPIS STAVEBNÍCH PRACÍ A DODÁVEK

| | | |
|----------|---|-------------------|
| Stavba : | 80338 Rekonstrukce komunikace Za lávkami Dačice | Rozpočet: 01 |
| Objekt : | 01 Rekonstrukce komunikací | Místní komunikace |

| P.č. | Číslo položky | Název položky | MJ | množství | cena / MJ | celkem (Kč) |
|--------------------------------|-------------------------------------|--|----|----------|-----------|-------------------|
| | | chodník úsek E:85,07*1,84 | | 156,53 | | |
| | | chodník úsek D:7,3*1,5 | | 10,95 | | |
| | | chodník úsek C:68,42*1,75 | | 119,74 | | |
| | | odpočet v násypch: | | | | |
| | | komunikace ús.A:-(2,4*0,5*20,0+9,56*20*0,5+5,65*20,0*0,5) | | -176,10 | | |
| | | - | | | | |
| | | (3,05*20*0,5+5,25*20*0,5+4,13*20*0,5+5,0*20*0,5+1,5*20+1,65*20*0,5+1,13*17,3*0,5) | | -230,57 | | |
| 10 | 181201102R00 | Úprava pláně v násypch v hor. 1-4, se zhuťněním | m2 | 406,67 | 13,75 | 5 591,77 |
| | | komunikace ús.A:(2,4*0,5*20,0+9,56*20*0,5+5,65*20,0*0,5) | | 176,10 | | |
| | | (3,05*20*0,5+5,25*20*0,5+4,13*20*0,5+5,0*20*0,5+1,5*20+1,65*20*0,5+1,13*17,3*0,5) | | 230,57 | | |
| 11 | 185803111R00 | Ošetření trávníku v rovině | m2 | 107,47 | 4,95 | 531,98 |
| | | kom. ús B-obruba:(5,0+14,0)*0,5 | | 9,50 | | |
| | | komunikace ús.A:(33,0+2,5)*0,5 | | 17,75 | | |
| | | chodník úsek D:7,3*0,5*2 | | 7,30 | | |
| | | chodník úsek C:(68,42+66,92)*0,5 | | 67,67 | | |
| | | úsek E:(7,0+3,5)*0,5 | | 5,25 | | |
| 12 | 00572400 | Směs travní parková I. běžná zátěž PROFIL | kg | 6,45 | 123,20 | 794,42 |
| | | 107,47*0,06 | | 6,45 | | |
| 13 | 167101101R00 | Nakládání výkopku z hor.1-4 v množství do 100 m3 nakládání zeminy do násypů | m3 | 71,23 | 66,00 | 4 701,44 |
| | | komunikace | | | | |
| | | ús.A:2,4*0,22*0,5*20,0+9,56*0,27*20*0,5+5,65*0,13*0,5*20,0*0,5 | | 34,76 | | |
| | | 3,05*0,29*20*0,5+5,25*0,27*20*0,5+4,13*0,1*20*0,5+5,0*0,12*20*0,5+1,5*20*0,15*0,5+1,65*0,1*0,5*20*0,5+1,13*17,3*0,5*0,05*0,5 | | 36,47 | | |
| 14 | 167101101R00 | Nakládání výkopku z hor.1-4 v množství do 100 m3 nakládání ornice | m3 | 16,12 | 66,00 | 1 063,95 |
| | | 107,47*0,15 | | 16,12 | | |
| 15 | 162601102R00 | Vodorovně přemístění výkopku z hor.1-4 do 5000 m dovoz ornice | m3 | 16,12 | 155,10 | 2 500,29 |
| | | 107,47*0,15 | | 16,12 | | |
| 16 | 175101201R00 | Obsyp objektu bez prohození sypaniny zásyp za palisádami | m3 | 13,25 | 567,60 | 7 522,12 |
| | | úsek A - palisády 1,0:28,5*(0,5+0,4)/2*0,5 | | 6,41 | | |
| | | -palisády 1,5m:15,2*(0,5+0,4)/2*1,0 | | 6,84 | | |
| 17 | 583418064 | Kamenivo drcené frakce 16/32 B | t | 22,53 | 379,50 | 8 548,24 |
| | | 13,25*1,7 | | 22,53 | | |
| Celkem za 1 Zemní práce | | | | | | 132 869,39 |
| Díl: 11 | Přípravné a přídružené práce | | | | | |
| 18 | 113106121R00 | Rozebrání dlažeb z betonových dlaždic na sucho stávající chodník | m2 | 108,64 | 46,75 | 5 078,92 |
| | | 7,0*(1,0+1,2)/2+4,0*(1,5+2,0)/2+5,5*(1,5+1,2)/2+4,5*(1,2+1,5)/2+12,5*1,85+7,3*(1,5+1,2)/2+10,5*2,05 | | 82,71 | | |
| | | 19,5*1,33 | | 25,94 | | |
| 19 | 113107122R00 | Odstranění podkladu pl. 200 m2,kam.drcené tl.20 cm chodník | m2 | 108,64 | 52,80 | 5 736,19 |
| | | 7,0*(1,0+1,2)/2+4,0*(1,5+2,0)/2+5,5*(1,5+1,2)/2+4,5*(1,2+1,5)/2+12,5*1,85+7,3*(1,5+1,2)/2+10,5*2,05 | | 82,71 | | |
| | | 19,5*1,33 | | 25,94 | | |
| 20 | 113107224R00 | Odstranění podkl.nad 200 m2,kam.drcené tl.do 40 cm stáv.vozovka | m2 | 851,01 | 84,15 | 71 612,07 |
| | | 3,86*(2,5+1,5)/2+3,86*(3,0+6,0)/2+68,0*(3,0+6,5)/2 | | 348,09 | | |

SOUPIS STAVEBNÍCH PRACÍ A DODÁVEK

| | | |
|----------|---|-------------------|
| Stavba : | 80338 Rekonstrukce komunikace Za lávkami Dačice | Rozpočet: 01 |
| Objekt : | 01 Rekonstrukce komunikací | Místní komunikace |

| P.č. | Číslo položky | Název položky | MJ | množství | cena / MJ | celkem (Kč) |
|------------------|---------------|--|----|----------|-----------|-------------------|
| | | (1,0+3,0)/2*5,17+95,0*(5,17+5,2)/2 | | 502,92 | | |
| 21 | 113107242R00 | Odstranění podkladu nad 200 m2, živičného tl.10 cm stávající vozovka | m2 | 851,01 | 39,05 | 33 231,75 |
| | | 3,86*(2,5+1,5)/2+3,86*(3,0+6,0)/2+68,0*(3,0+6,5)/2 | | 348,09 | | |
| | | (1,0+3,0)/2*5,17+95,0*(5,17+5,2)/2 | | 502,92 | | |
| 22 | 113201111R00 | Vytrhání obrubníků chodníkových a silničních stoja | m | 412,00 | 71,50 | 29 458,00 |
| | | komunikace:2,5+3,5+4,0+61,5+1,0+3,5+4,0+63,5+98,0+7,0+95,0 | | 343,50 | | |
| | | chodník:4,0+5,0+27,5+1,0*2+11,0+19,0 | | 68,50 | | |
| 23 | 979082213R00 | Vodorovná doprava suti po suchu do 1 km | t | 761,76 | 28,05 | 21 367,28 |
| | | 761,757 | | 761,76 | | |
| 24 | 979082219R00 | Příplatek za dopravu suti po suchu za další 1 km 4km-1 = 3x | t | 2 285,27 | 9,35 | 21 367,28 |
| | | 761,757*3 | | 2 285,27 | | |
| Celkem za | | 11 Přípravné a přidružené práce | | | | 187 851,50 |
| Díl: 2 | | Základy a zvláštní zakládání | | | | |
| 25 | 279232519 | Zajištění základů plotové podezdívky, podezdění tl.20cm ,případně podbetonování viz výkr.C 1.5 | bm | 40,70 | 2 178,00 | 88 644,60 |
| | | komunikace-úsek A: | | | | |
| | | p.č. 1503,1505/3,22,55 | | 22,55 | | |
| | | p.č. 1514:18,15 | | 18,15 | | |
| | | včetně zemních prací a zásypů: | | | | |
| 26 | 212971110R00 | Opláštění trativodů z geotext., do sklonu 1:2,5 drenážní vedení | m2 | 355,68 | 20,35 | 7 238,09 |
| | | drenáž úsek A:177,3*1,6 | | 283,68 | | |
| | | za palisádou:(29,5+15,5)*1,6 | | 72,00 | | |
| 27 | 69366198 | Geotextilie FILTEK 300 g/m2 š. 200cm 100% PP | m2 | 409,03 | 32,45 | 13 273,09 |
| | | drenáž úsek A:177,3*1,84 | | 326,23 | | |
| | | za palisádou:(29,5+15,5)*1,84 | | 82,80 | | |
| Celkem za | | 2 Základy a zvláštní zakládání | | | | 109 155,78 |
| Díl: 5 | | Komunikace | | | | |
| 28 | 332311156U00 | Zabeton palisád hromad oblé 1500 mm | m | 15,20 | 764,50 | 11 620,40 |
| | | úsek A - dl.150cm:15,2 | | 15,20 | | |
| 29 | 332311154U00 | Zabeton palisád hromad oblé 1000 mm | m | 28,50 | 577,50 | 16 458,75 |
| | | úsek A - dl.100cm:28,5 | | 28,50 | | |
| 30 | 564851113R00 | Podklad ze štěrkodrti po zhuštění tloušťky 17 cm fr. 0/32mm komunikace | m2 | 1 002,63 | 158,40 | 158 815,80 |
| | | komunikace ús.B:((12,6+5,5)/2*4,0+2,5*2,2*0,5) | | 38,95 | | |
| | | komunikace ús.A:845,10 | | 845,10 | | |
| | | kom. ús.B-obruba:(5,0+14,0)*0,45 | | 8,55 | | |
| | | komunikace ús.A:(78,0+166,5)*0,45 | | 110,03 | | |
| 31 | 564851114R00 | Podklad ze štěrkodrti po zhuštění tloušťky 18 cm fr. 0/63mm komunikace | m2 | 1 002,63 | 167,75 | 168 190,34 |
| | | komunikace ús.B:((12,6+5,5)/2*4,0+2,5*2,2*0,5) | | 38,95 | | |
| | | komunikace ús.A:845,10 | | 845,10 | | |
| | | kom. ús.B-obruba:(5,0+14,0)*0,45 | | 8,55 | | |
| | | komunikace ús.A:(78,0+166,5)*0,45 | | 110,03 | | |
| 32 | 564871111R00 | Podklad ze štěrkodrti po zhuštění tloušťky 25 cm fr.0/63mm chodníky,zpev.plocha | m2 | 553,44 | 233,20 | 129 062,86 |
| | | chodník úsek E:85,07*1,84 | | 156,53 | | |
| | | chodník úsek D:7,3*1,5 | | 10,95 | | |
| | | chodník úsek C:68,42*1,75 | | 119,74 | | |
| | | chodník úsek D-obruba:7,3*0,4*2 | | 5,84 | | |
| | | chodník úsek C-obruba:(68,42+66,92)*0,4 | | 54,14 | | |

SOUPIS STAVEBNÍCH PRACÍ A DODÁVEK

| | | |
|----------|---|-------------------|
| Stavba : | 80338 Rekonstrukce komunikace Za lávkami Dačice | Rozpočet: 01 |
| Objekt : | 01 Rekonstrukce komunikací | Místní komunikace |

| P.č. | Číslo položky | Název položky | MJ | množství | cena / MJ | celkem (Kč) |
|------------------|----------------------|--|----|----------|-----------|---------------------|
| | | chodník úsek E-obruba:(85,07-1,75+3,5)*0,4 | | 34,73 | | |
| | | úsek A zpev.plocha:98,0*1,10+29,5*(1,1+2,0)/2+36,0*0,5 | | 171,53 | | |
| 33 | 573111113R00 | Postřik živičný infiltr.+ posyp, asfalt 1,5 kg/m2 | m2 | 884,05 | 31,90 | 28 201,20 |
| | | komunikace ús.B:((12,6+5,5)/2*4,0+2,5*2,2*0,5) | | 38,95 | | |
| | | komunikace ús.A:845,10 | | 845,10 | | |
| 34 | 573231110R00 | Postřik živičný spojovací z emulze 0,5 kg/m2 | m2 | 884,05 | 16,50 | 14 586,83 |
| | | komunikace ús.B:((12,6+5,5)/2*4,0+2,5*2,2*0,5) | | 38,95 | | |
| | | komunikace ús.A:845,10 | | 845,10 | | |
| 35 | 577142122R00 | Beton asfalt. ACL 16+ ložný, š. nad 3 m, tl. 5 cm ložný komunikace | m2 | 884,05 | 253,00 | 223 664,65 |
| | | komunikace ús.B:((12,6+5,5)/2*4,0+2,5*2,2*0,5) | | 38,95 | | |
| | | komunikace ús.A:845,10 | | 845,10 | | |
| 36 | 577142212R00 | Beton asfalt.obrus.,ACO 11+, š.nad 3 m, 5 cm komunikace | m2 | 884,05 | 280,50 | 247 976,03 |
| | | komunikace ús.B:((12,6+5,5)/2*4,0+2,5*2,2*0,5) | | 38,95 | | |
| | | komunikace ús.A:845,10 | | 845,10 | | |
| 37 | 596211210U00 | Klad zámk dl tl80 skA -50m2 chodník úsek D včetně lože | m2 | 8,70 | 432,30 | 3 761,01 |
| | | chodník úsek D:8,70 | | 8,70 | | |
| 38 | 596211212U00 | Klad zámk dl tl80 skA -300m2 chodníky zpevněná plocha včetně lože | m2 | 449,43 | 357,50 | 160 671,23 |
| | | chodník úsek E:84,45*1,80 | | 152,01 | | |
| | | chodník úsek C:68,42*1,75+6,16*1,0 | | 125,90 | | |
| | | úsek A zpev.plocha:98,0*1,10+29,5*(1,1+2,0)/2+36,0*0,5 | | 171,53 | | |
| 39 | 597081110R00 | Svodnice ocelová Viaqua Forest 120 zinkovaná uložení a dodávka | m | 5,30 | 3 278,00 | 17 373,40 |
| | | komunikace úsek B:5,30 | | 5,30 | | |
| 40 | 639571210R00 | Kačírky pro okapový chodník tl. 100 mm plocha upravená kačírkem | m2 | 20,80 | 181,50 | 3 775,20 |
| | | 20,8 | | 20,80 | | |
| 41 | 564871111RR1 | Podklad ze štěrku dle po ztuhnutí tloušťky 30 cm štěrku dle frakce 0-32 mm | m2 | 22,56 | 281,05 | 6 340,49 |
| | | komunikace ús.B:22,56 | | 22,56 | | |
| | | ukončení: | | | | |
| 42 | 592451170 | Dlažba zámková l 20x10x8 cm přírodní | m2 | 470,71 | 264,55 | 124 525,67 |
| | | chodník úsek C:(68,42*1,75+6,16*1,0)*1,05 | | 132,19 | | |
| | | úsek A zpev.plocha:(98,0*1,10+29,5*(1,1+2,0)/2)*1,05+36,0*0,5 | | 179,20 | | |
| | | chodník úsek D:8,70*1,05 | | 9,14 | | |
| | | chodník -úsek E:84,45*1,8*1,05 | | 159,61 | | |
| | | odpočet var.pásů:-8,98*1,05 | | -9,43 | | |
| 43 | 59245264 | Dlažba zámková červená pro nevidomé 20x10x8 varov.pásy | m2 | 9,43 | 680,90 | 6 420,21 |
| | | úsek E-var.pásy 400mm:(4,5*2+4,45+9,0)*0,4*1,05 | | 9,43 | | |
| Celkem za | | 5 Komunikace | | | | 1 321 444,05 |
| Díl: 8 | Trubní vedení | | | | | |
| 44 | 871219113R00 | Kladení dren. potrubí bezvýkop. flex.PVC,s obsypem | m | 222,30 | 42,35 | 9 414,41 |
| | | drenáž úsek A:177,3 | | 177,30 | | |
| | | za palisádou:(29,5+15,5) | | 45,00 | | |
| 45 | 28611223.A | Trubka PVC drenážní flexibilní d 100 mm | m | 224,52 | 21,00 | 4 714,98 |
| | | 222,30*1,01 | | 224,52 | | |
| 46 | 583418064 | Kamenivo drcené frakce 16/32 B | t | 40,56 | 379,50 | 15 393,62 |
| | | drenáž úsek A:177,3*(0,3+0,4)/2*0,3*1,7 | | 31,65 | | |
| | | úsek A - palisády:(28,5+15,2)*0,3*0,4*1,7 | | 8,91 | | |

SOUPIS STAVEBNÍCH PRACÍ A DODÁVEK

| | | |
|----------|---|-------------------|
| Stavba : | 80338 Rekonstrukce komunikace Za lávkami Dačice | Rozpočet: 01 |
| Objekt : | 01 Rekonstrukce komunikací | Místní komunikace |

| P.č. | Číslo položky | Název položky | MJ | množství | cena / MJ | celkem (Kč) |
|---------------|------------------|--|-----|----------|-----------|------------------|
| 47 | 831350111RA0 | Kanalizační přípojka z trub PVC, D 125 mm napojení drenáže do kanalizace 2*2,0 | m | 4,00 | 2 051,50 | 8 206,00 |
| | | | | 4,00 | | |
| | Celkem za | 8 Trubní vedení | | | | 37 729,01 |
| Díl: 9 | | Ostatní konstrukce, bourání | | | | |
| 48 | 339921132U00 | Osaz bet palisád v řadě -1000mm úsek A - dl.100cm:28,5 | m | 28,50 | 577,50 | 16 458,75 |
| | | | | 28,50 | | |
| 49 | 339921134U00 | Osaz bet palisád v řadě 1500-mm úsek A - dl.150cm:15,2 | m | 15,20 | 764,50 | 11 620,40 |
| | | | | 15,20 | | |
| 50 | 916661111R00 | Osazení park. obrubníků do lože z C 12/15 s opěrou chodník.obrubník ve specifikaci zpev.plocha ús.A:29,0+3,0 chodník úsek D:7,3*2 chodník úsek C:(68,42+66,92) chodník úsek E-kačírek:0,5+1,0+27,0 úsek A- v místě vjezdů: p.č.1514:4,0 p.č.1522:4,4 p.č. 2713/1:8,0 | m | 226,84 | 379,50 | 86 085,78 |
| | | | | 32,00 | | |
| | | | | 14,60 | | |
| | | | | 135,34 | | |
| | | | | 28,50 | | |
| | | | | 4,00 | | |
| | | | | 4,40 | | |
| | | | | 8,00 | | |
| 51 | 917762111R00 | Osazení ležat. obrub. bet. s opěrou, lože z B 12,5 nájezdové.přechodové chodník-úsek E: vjezdy-nájezdové:8+3,5*3 přechodové:4*2 | m | 26,50 | 379,50 | 10 056,75 |
| | | | | 18,50 | | |
| | | | | 8,00 | | |
| 52 | 917862111R00 | Osazení stojat. obrub.bet. s opěrou,lože z C 12/15 obrubník oblouk ve specifikaci kom.ús.B-obruba:6*0,78 | m | 4,68 | 412,50 | 1 930,50 |
| | | | | 4,68 | | |
| 53 | 917862111RT7 | Osazení stojat. obrub.bet. s opěrou,lože z C 12/15 včetně obrubníku ABO 2 - 15 100/15/25 kom.ús.B-obruba:2,5+14,0+2,5 komunikace ús.A:78,0+166,5 | m | 263,50 | 494,45 | 130 287,58 |
| | | | | 19,00 | | |
| | | | | 244,50 | | |
| 54 | 59217422 | Obrubník chodníkový ABO 15-10 1000/80/200 zpev.plocha ús.A:(29,0+3,0)*1,01 chodník úsek D:(7,3*2)*1,01 chodník úsek C:(68,42+66,92)*1,01 chodník úsek E-kačírek:(0,5+1,0+27,0)*1,01 úsek A- v místě vjezdů: p.č.1514:4,0*1,01 p.č.1522:4,4*1,01 p.č. 2713/1:8,0*1,01 | kus | 229,11 | 85,80 | 19 657,50 |
| | | | | 32,32 | | |
| | | | | 14,75 | | |
| | | | | 136,69 | | |
| | | | | 28,79 | | |
| | | | | 4,04 | | |
| | | | | 4,44 | | |
| | | | | 8,08 | | |
| 55 | 59217480 | Obrubník silniční přechodový L 1000/150/150-250 chodník-úsek E: přechodové:4*1,01 | kus | 4,04 | 360,80 | 1 457,63 |
| | | | | 4,04 | | |
| 56 | 59217481 | Obrubník silniční přechodový P 1000/150/150-250 chodník-úsek E: přechodové:4*1,01 | kus | 4,04 | 360,80 | 1 457,63 |
| | | | | 4,04 | | |
| 57 | 59217490 | Obrubník silniční nájezdový ABO 2-15 N chodník-úsek E: vjezdy-nájezdové:(8+3,5*3)*1,01 | kus | 18,69 | 101,20 | 1 890,92 |
| | | | | 18,69 | | |
| 58 | 59217497 | Obrubník silniční oblouk. vnější ABO 2-15 VO R 2 dl.0,78m úsek B:6*1,01 | kus | 6,06 | 271,70 | 1 646,50 |
| | | | | 6,06 | | |
| 59 | 59228414 | Palisáda přírodní barva Masiv 17,5x20x100 cm vnitř dutina prům.75mm | kus | 164,22 | 334,91 | 54 998,38 |

SOUPIS STAVEBNÍCH PRACÍ A DODÁVEK

| | | |
|----------|---|-------------------|
| Stavba : | 80338 Rekonstrukce komunikace Za lávkami Dačice | Rozpočet: 01 |
| Objekt : | 01 Rekonstrukce komunikací | Místní komunikace |

| P.č. | Číslo položky | Název položky | MJ | množství | cena / MJ | celkem (Kč) |
|-----------------|------------------|--|-----|----------|-----------|-------------------|
| | | úsek A - dl.100cm:28,5250*5,7*1,01 | | 164,22 | | |
| 60 | 59228416 | Palisáda přírodní barva Masiv 17,5x20x150 cm vnitř.dutina prům.75mm armatura | kus | 87,65 | 790,91 | 69 323,50 |
| | | úsek A - dl.150cm:15,225*5,7*1,01 | | 87,65 | | |
| | Celkem za | 9 Ostatní konstrukce, bourání | | | | 406 871,83 |
| Díl: 91 | | Doplňující práce na komunikaci | | | | |
| 61 | 914001111R00 | Osazení sloupků dopr.značky vč. beton. základu nové osazení stáv. značky vč.výkopu | kus | 2,00 | 2 915,00 | 5 830,00 |
| 62 | 919731122R00 | Zarovnání styčné plochy živičné tl. do 10 cm ve styku se stávající komunikací | m | 9,90 | 37,95 | 375,71 |
| | | úsek A:4,5+5,4 | | 9,90 | | |
| 63 | 919735112R00 | Řezání stávajícího živičného krytu tl. 5 - 10 cm napojení na stáv.vozovku | m | 9,90 | 79,75 | 789,53 |
| | | úsek A:4,5+5,4 | | 9,90 | | |
| 64 | 966006132R00 | Odstranění doprav.značek se sloupky, s bet.patkami pro opětovnou montáž | kus | 2,00 | 504,90 | 1 009,80 |
| 65 | 404090990000 | Vičko sloupku pro značku | kus | 1,00 | 31,35 | 31,35 |
| 66 | 404223590000 | Uchytka pro připevnění značky | kus | 1,00 | 105,60 | 105,60 |
| 67 | 40445961 | Sloupek Al 70/5 hladký drážkový dl.3,50m | m | 3,50 | 935,00 | 3 272,50 |
| | | B20a:1*3,5 | | 3,50 | | |
| 68 | 914001111R00 | Osazení sloupků dopr.značky vč. beton. základu osazení nové. značky vč.výkopu | kus | 1,00 | 2 915,00 | 2 915,00 |
| 69 | 919722211R00 | Zalítí spáry 9 mm,zalítí za studena | m | 9,90 | 79,20 | 784,08 |
| 70 | 40445020.A | Značka doprav.zákazová B1-B34 500 fól 1, EG 7letá B20a nejvyšší povolená rychlost | kus | 1,00 | 1 375,00 | 1 375,00 |
| 71 | 40445962.A | Dopravní příslušenství, patka AL 4 ks kot šroubů | kus | 1,00 | 748,00 | 748,00 |
| | Celkem za | 91 Doplnující práce na komunikaci | | | | 17 236,56 |
| Díl: 96 | | Bourání konstrukcí | | | | |
| 72 | 979990112R00 | Poplatek za skládku sutí - obalované kam. - asfalt | t | 154,03 | 286,00 | 44 053,12 |
| | | 154,0319 | | 154,03 | | |
| 73 | 979990101R00 | Poplatek za skládku sutí - směs betonu | t | 607,73 | 286,00 | 173 809,64 |
| | | 607,726 | | 607,73 | | |
| | Celkem za | 96 Bourání konstrukcí | | | | 217 862,76 |
| Díl: 99 | | Staveništní přesun hmot | | | | |
| 74 | 998225111R00 | Přesun hmot, pozemní komunikace, kryt živičný | t | 1 799,46 | 27,50 | 49 485,21 |
| | Celkem za | 99 Staveništní přesun hmot | | | | 49 485,21 |
| Díl: 711 | | Izolace proti vodě | | | | |
| 75 | 711823121RT2 | Montáž nopové fólie svisle včetně dodávky nopové fólie | m2 | 30,83 | 53,35 | 1 644,51 |
| | | podezdívka úsek C:68,5*0,45 | | 30,83 | | |
| 76 | 998711101R00 | Přesun hmot pro izolace proti vodě, výšky do 6 m | t | 0,01 | 926,20 | 4,85 |
| | Celkem za | 711 Izolace proti vodě | | | | 1 649,37 |

Název akce: Rekonstrukce MK, na sídlišti Za Lávkami

Objekt: SO 02 Veřejné osvětlení

Soupis položek

| p.č. | č.položky | popis položky | mj. | množství | cena/mj. | cena celkem |
|---------------------------------|-----------|---|-----|----------|----------|---------------|
| Materiál elektromontážní | | | | | | |
| 1 | 000101005 | kabel CYKY 2x1,5 | m | 18,00 | 11,00 | 198,00 |
| 2 | 000561924 | stožár bezpatic SB6 žárZn+termosplast.ochr.(pro výložník) | ks | 1,00 | 4520,00 | 4520,00 |
| 3 | 000561924 | stožár bezpatic SB6 žárZn+termosplast.ochr. | ks | 2,00 | 4520,00 | 9040,00 |
| 4 | 000561924 | výložník V-1000 žárZn | ks | 1,00 | 1460,00 | 1460,00 |
| 5 | 000579311 | elvýzbroj stožáru -svorkovnice RS 5x16 | ks | 3,00 | 485,00 | 1455,00 |
| 6 | 000431152 | pojistková patrona E27 (6-25A) | ks | 3,00 | 6,50 | 19,50 |
| 7 | 000297121 | vedení FeZn pr.10mm(0,63kg/m) | m | 6,00 | 23,00 | 138,00 |
| 8 | 000297122 | vedení FeZn 30/4mm(1,2kg/m) | m | 140,00 | 38,00 | 5320,00 |
| 9 | 000298423 | svorka připojovací SP/FeZn pr.7-10 | ks | 3,00 | 12,50 | 37,50 |
| 10 | 000298421 | svorka spojovací SS/FeZn pr.7-10 | ks | 4,00 | 9,50 | 38,00 |
| 11 | 000298425 | svorka zemnicí SR02/FeZn pr.7-10/FeZn 30/4 | ks | 2,00 | 15,00 | 30,00 |
| 12 | 000298426 | svorka zemnicí SR03/FeZn 30/40-2x | ks | 6,00 | 15,50 | 93,00 |
| 13 | 000298232 | označovací štítek zemního svodu | ks | 9,00 | 3,50 | 31,50 |
| 14 | 000532122 | svítidlo venkovní NWB 31 1/70W SHC napětí 230V, 50Hz, třída ochrany II, IP66 svítidlo venkovní DWS 135-3/25W LED optika NA1, teplota barvy 4000K osazení GS-3H 25W 3 600 lm, index podání barvy RA 70-79, beznástrojově přístupné a rozebíratelné, napětí 230V | ks | 1,00 | 5090,00 | 5090,00 |
| 15 | 000532122 | 50Hz, třída ochrany II, IP66, přepětíová ochrana 6kV | ks | 2,00 | 7585,00 | 15170,00 |
| 16 | 000579301 | elvýzbroj stožáru SB6 4 vodič 1 okruh Cu | ks | 1,00 | 485,00 | 485,00 |
| 17 | 000579301 | elvýzbroj stožáru SB5 4 vodič 1 okruh Cu | ks | 2,00 | 485,00 | 970,00 |
| 18 | 000579291 | elvýzbroj stožáru/ kryt řady IP20 | ks | 3,00 | 45,00 | 135,00 |
| 19 | 000191509 | smršťovací trubice KZ4X/6-16(5x10) | ks | 6,00 | 94,00 | 564,00 |
| 20 | 000190110 | kabelové oko lisovací Cu 16x8 KU | ks | 24,00 | 60,00 | 1440,00 |
| 21 | 000101209 | kabel AYKY 4Bx16 | m | 180,00 | 34,00 | 6120,00 |
| součet | | | | | | 52 355 |
| Materiál zemní | | | | | | |
| 1 | 000046134 | beton B13,5 vč. dopravy | m3 | 2,00 | 2450,00 | 4900,00 |
| 2 | 000046451 | stožárové pouzdro plast SP200/1000 | ks | 3,00 | 1250,00 | 3750,00 |
| 3 | 000046515 | roura korugovaná pr.63/52mm | m | 170,00 | 21,00 | 3570,00 |
| 4 | 000046516 | betonový žlab TK1 100x17x14cm | ks | 8,00 | 285,00 | 2280,00 |
| 5 | 000046337 | roura korugovaná pr.110/94mm | m | 24,00 | 39,00 | 936,00 |
| 6 | 000046383 | výstražná fólie šířka 0,22m | m | 140,00 | 6,00 | 840,00 |
| součet | | | | | | 16 276 |
| Elektromontáže | | | | | | |
| 1 | 210810048 | kabel(-CYKY) pevně uložený do 3x6/4x4/7x2,5 | m | 18,00 | 24,00 | 432,00 |
| 2 | 210204201 | elektrovýzbroj stožárů pro 1 okruh | ks | 3,00 | 328,00 | 984,00 |
| 3 | 210120101 | patrona závitové pojistky vč.styčného kroužku | ks | 3,00 | 6,50 | 19,50 |
| 4 | 210220022 | uzemňov.vedení v zemi úplná mtž FeZn pr.8-10mm | m | 6,00 | 31,50 | 189,00 |
| 5 | 210220022 | uzemňov.vedení v zemi úplná mtž FeZn pr.30/4mm | m | 140,00 | 36,00 | 5040,00 |
| 6 | 210220301 | svorka hromosvodová do 2 šroubů | ks | 7,00 | 82,50 | 577,50 |
| 7 | 210220302 | svorka hromosvodová do 4 šroubů | ks | 8,00 | 82,50 | 660,00 |
| 8 | 210220401 | označení svodu štítkem | ks | 9,00 | 3,50 | 31,50 |
| 9 | 210950201 | příplatek na zatažení do prostupu kabel do 0,75kg | m | 170,00 | 6,50 | 1105,00 |
| 10 | 210950101 | označovací štítek na kabel | ks | 6,00 | 3,50 | 21,00 |
| 11 | 210202105 | svítidlo výbojkové venkovní na výložník | ks | 1,00 | 215,00 | 215,00 |
| 12 | 210202104 | svítidlo venkovní na sadový stožár se zdrojem LED | ks | 2,00 | 215,00 | 430,00 |
| 13 | 210205104 | stožár bezpatic SB6 žárZn+termosplast.ochr. (pro výložník) | ks | 1,00 | 695,00 | 695,00 |
| 14 | 210205104 | stožár bezpatic SB6 žárZn+termosplast.ochr. | ks | 2,00 | 695,00 | 1390,00 |
| 15 | 210205104 | výložník na stožár | ks | 10,00 | 425,00 | 4250,00 |
| 16 | 210100251 | ukončení kabelu smršťovací trubici do 4x16 | ks | 6,00 | 69,50 | 417,00 |
| 17 | 210810013 | kabel Al(-1kV AYKY) volně uložený do 4x16 | m | 180,00 | 15,50 | 2790,00 |
| součet | | | | | | 19 247 |
| Zemní práce | | | | | | |
| 1 | 460100011 | pouzdrový základ VO mimo trasu kabelu pr.0,2/1,0m | ks | 3,00 | 490,00 | 1470,00 |
| 2 | 460050704 | výkop jámy do 2m3 pro stožár VO ruční tz.4/ko1.0 | m3 | 3,00 | 495,00 | 1485,00 |
| 3 | 460620014 | provizorní úprava terénu třída zeminy 4 | m2 | 10,00 | 25,50 | 255,00 |
| 4 | 460510031 | kabelový vstup z ohebné roury plast do pr.63mm | m | 170,00 | 15,50 | 2635,00 |
| 5 | 460490012 | výstražná fólie šířka do 30cm | m | 140,00 | 3,50 | 490,00 |
| 6 | 460440016 | zajištění kabelu při křížení potrubí vč.mat | ks | 13,00 | 248,00 | 3224,00 |
| 7 | 460010024 | vytyčení trasy kabelu v zastavěném prostoru vč.mat geodetické zaměření skutečné polohy-přímá trasa (3x listinná | km | 0,14 | 25000,00 | 3500,00 |
| 8 | 046071000 | podoba a 1 x na CD ve formátu dgn či obdobném) | m | 140,00 | 40,00 | 5600,00 |
| 9 | 460510055 | kabelový vstup z ohebné roury do pr.125mm | m | 24,00 | 18,50 | 444,00 |
| 10 | 460510201 | kabelový vstup - betonový žlab TK1 | m | 8,00 | 192,00 | 1536,00 |
| součet | | | | | | 20 639 |
| Ostatní náklady | | | | | | |

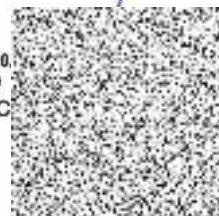
| | | | | | | |
|---------------|-----------|---|------|------|---------|---------------|
| 1 | 171201211 | materiál ke zneškodnění vč. dopravy | soul | 0,10 | 1000,00 | 100,00 |
| 2 | 219000211 | nakladní auto 5t | soul | 1,00 | 5000,00 | 5000,00 |
| 3 | 219000212 | montážní plošina vč. přepravy | kpl | 0,20 | 7500,00 | 1500,00 |
| 4 | 219000105 | zajištění vypnutého stavu | soul | 1,00 | 500,00 | 500,00 |
| 5 | 219000106 | nápojení na stávající zemniče | soul | 1,00 | 500,00 | 500,00 |
| 6 | 219000107 | odpojování a znovu připojování | soul | 1,00 | 500,00 | 500,00 |
| 7 | 219000109 | manipulace vedení | soul | 1,00 | 5000,00 | 5000,00 |
| 8 | 218009001 | poplatek za recyklaci svítidla | ks | 3,00 | 50,00 | 150,00 |
| 9 | 218009011 | poplatek za recyklaci světelného zdroje | ks | 3,00 | 10,00 | 30,00 |
| součet | | | | | | 13 280 |

Rekapitulace ceny

| p.č. | | % | základ | cena /Kč/ |
|------|--------------------------|-------|------------|-------------------|
| 1 | materiál elektromontážní | | | 52 354,50 |
| 2 | prořez | 5,00% | 6 318 | 315,90 |
| 3 | materiál podružný | 5,00% | 52 355 | 2 617,75 |
| 4 | materiál zemní | | | 16 276,00 |
| 5 | elektromontáže | | | 19 246,50 |
| 6 | zemní práce | | | 20 639,00 |
| 7 | PPV pro elektromontáže | 3,00% | 19 247 | 577,41 |
| 8 | PPV pro zemní práce | 3,00% | 20 639 | 619,17 |
| 9 | materiál+výkony celkem | | | 112 646,23 |
| 10 | ostatní náklady | | | 13 280 |
| 11 | NÁKLADY hl.III celkem | | | 125 926,23 |
| 12 | zařízení staveniště | 3,25% | 112 646,23 | 3 661,00 |
| 13 | provozní vlivy | 2,00% | 172 937,96 | 3 458,76 |
| 14 | NÁKLADY hl.VI celkem | | | 7 119,76 |
| 15 | revize | | | 0,00 |
| 16 | NÁKLADY hl.XI celkem | | | 0,00 |
| 17 | cena bez DPH | | | 133 045,99 |
| 18 | DPH základní sazba | 21,00 | | |
| 19 | CENA bez DPH (Kč) | | | 133 045,99 |

Datum: 9.12.2017
 Vypracoval: Ing. Kratochvíl

JINDŘICHŮVHRÁDECKÉ MONTÁŽE s.r.o.
 Vídeňská 168/III ©
 377 01 JINDŘICHŮV HRÁDEC



Název akce: Rekonstrukce MK na sídlišti Za Lávkami
Objekt: SO 03 Rozvod trubek HDPE

Soupis položek

| p.č. | č.položky | popis položky | mj. | množství | cena/mj | cena celkem |
|---------------------------------|-----------|---|------|----------|----------|----------------|
| Materiál elektromontážní | | | | | | |
| 1 | R1 | trubky HDPE 32/27 mm šedá | m | 355,00 | 25,50 | 9 052,50 |
| 2 | R2 | trubky HDPE 32/27 mm šedá s černým pruhem | m | 355,00 | 25,50 | 9 052,50 |
| 3 | R3 | trubičky HDPE 12/8 mm zelená - bílá | m | 985,00 | 9,00 | 8 865,00 |
| 4 | R4 | kabelová komora plastová 550x785x455, betonové víko | ks | 1,00 | 6785,00 | 6 785,00 |
| 5 | R5 | koncovka 32mm | ks | 14,00 | 131,00 | 1 834,00 |
| 6 | R6 | koncovka 12mm | ks | 13,00 | 60,00 | 780,00 |
| 7 | R7 | spojka 32mm | ks | 6,00 | 140,00 | 840,00 |
| 8 | R8 | spojka 12mm | ks | 6,00 | 89,00 | 534,00 |
| 9 | R9 | záslepka 32mm | ks | 6,00 | 131,00 | 786,00 |
| 10 | R8 | záslepka 12mm | ks | 13,00 | 60,00 | 780,00 |
| 11 | R9 | vytyčovací vodič CYY 6mm | ks | 360,00 | 14,50 | 5 220,00 |
| 12 | R10 | minimarkér Ball | ks | 19,00 | 325,00 | 6 175,00 |
| součet | | | | | | 50 704 |
| Materiál zemní | | | | | | |
| 1 | R11 | beton B12,5 vč. dopravy | m3 | 2,00 | 2450,00 | 4 900,00 |
| 3 | R12 | roura korugovaná pr.110/94 | m | 347,00 | 39,00 | 13 533,00 |
| 4 | R13 | roura korugovaná pr.40/32 | m | 49,00 | 12,50 | 612,50 |
| 5 | R15 | výstražná fólie šířka 0,33m zelená | m | 400,00 | 5,50 | 2 200,00 |
| 6 | R16 | šterkopisek 0-16mm | m3 | 1,00 | 400,00 | 400,00 |
| 7 | R17 | písek kopaný 0-2mm | m3 | 25,00 | 490,00 | 12 250,00 |
| součet | | | | | | 33 896 |
| Elektromontáže | | | | | | |
| 1 | 000000001 | trubky HDPE 32/27 mm | m | 710,00 | 15,50 | 11 005,00 |
| 2 | 000000002 | trubičky HDPE 12/8 mm zelená - bílá | m | 985,00 | 13,50 | 13 297,50 |
| 3 | 000000003 | kabelová komora-plastová, betonové víko | ks | 1,00 | 1520,00 | 1 520,00 |
| 4 | 000000004 | koncovka 32mm | ks | 14,00 | 54,00 | 756,00 |
| 5 | 000000005 | koncovka 12mm | ks | 13,00 | 42,00 | 546,00 |
| 6 | 000000006 | spojka 32mm | ks | 6,00 | 87,00 | 522,00 |
| 7 | 000000007 | spojka 12mm | ks | 6,00 | 65,00 | 390,00 |
| 8 | 000000008 | záslepka 32mm | ks | 6,00 | 8,50 | 51,00 |
| 9 | 000000009 | záslepka 12mm | ks | 13,00 | 8,50 | 110,50 |
| 10 | 000000010 | vytyčovací vodič CYY 6mm | ks | 360,00 | 6,50 | 2 340,00 |
| součet | | | | | | 30 538 |
| Zemní práce | | | | | | |
| 1 | 460620014 | provizorní úprava terénu třída zeminy 4 | m2 | 200,00 | 25,50 | 5 100,00 |
| 2 | 460490012 | výstražná fólie šířka 33cm | m | 400,00 | 6,00 | 2 400,00 |
| 3 | 460440016 | zajištění trubek při křížení potrubí vč.mat | ks | 13,00 | 230,00 | 2 990,00 |
| 4 | 460300006 | hutnění zeminy po vrstvách při strojním záhrmu | m3 | 68,00 | 78,00 | 5 304,00 |
| 5 | 460030011 | sejmutí dřvu | m3 | 10,00 | 32,50 | 325,00 |
| 6 | 460620001 | položení dřvu(bez materiálu) | m2 | 73,00 | 38,50 | 2 810,50 |
| 7 | 460650015 | podklad nebo zához šterkopiskem | m3 | 1,00 | 1020,00 | 1 020,00 |
| 8 | 460010024 | vytyčení trasy kabelu v zastavěném prostoru vč.mat geodetické zaměření skutečné polohy-přímá trasa (3x lístinná podoba a 1 x na CD ve formátu dgn či obdobném) | km | 0,40 | 24000,00 | 9 600,00 |
| 9 | 460710001 | obdobném) | m | 394,00 | 45,00 | 17 730,00 |
| 10 | 171201201 | odvoz zeminy do 3km bez poplatku za skládku | m3 | 25,00 | 112,00 | 2 800,00 |
| 11 | 171201201 | rozprostření zeminy na skládce | m3 | 25,00 | 18,00 | 450,00 |
| 12 | 460510031 | kabelový prostup z ohebné roury plast do pr.50mm | m | 49,00 | 13,50 | 661,50 |
| 13 | 460510033 | kabelový prostup z ohebné roury plast do pr.125mm | m | 347,00 | 15,50 | 5 378,50 |
| 14 | 460050604 | výkop jámy pro kabelovou komoru třída zeminy 4/ko1.0 | m3 | 1,50 | 495,00 | 742,50 |
| 15 | 460200134 | výkop kabel.rýhy šířka 35/hloubka 60cm tz.4/ko1.0 | m | 215,00 | 85,00 | 18 275,00 |
| 16 | 460560134 | zához kabelové rýhy šířka 35/hloubka 60cm tz.4 | m | 215,00 | 34,00 | 7 310,00 |
| 17 | 460200154 | výkop kabel.rýhy šířka 35/hloubka 70cm tz.4/ko1.0 | m | 146,00 | 110,50 | 16 133,00 |
| 18 | 460560154 | zához kabelové rýhy šířka 35/hloubka 70cm tz.4 | m | 146,00 | 46,00 | 6 716,00 |
| 19 | 460200284 | výkop kabel.rýhy šířka 50/hloubka 100cm tz.4/ko1.0 | m | 33,00 | 231,00 | 7 623,00 |
| 20 | 460560284 | zához kabelové rýhy šířka 50/hloubka 100cm tz.4 | m | 33,00 | 102,00 | 3 366,00 |
| 21 | 460420485 | kabel.lože písek 2x10-š.35cm, krytí výstražnou fólií | m | 394,00 | 66,00 | 26 004,00 |
| součet | | | | | | 142 739 |
| Ostatní náklady | | | | | | |
| 1 | 219000211 | nakladní auto 5t | soul | 1,00 | 10000,00 | 10 000,00 |
| 2 | 171201201 | poplatek za uložení zeminy na skládku - skládkovné | t | 45,00 | 200,00 | 9 000,00 |
| 3 | 219000108 | vytyčení stávajících podzemních sítí | ks | 5,00 | 2000,00 | 10 000,00 |
| součet | | | | | | 29 000 |

Název akce: Rekonstrukce MK na sídlišti Za Lávkami

Objekt: SO 03 Rozvod trubek HDPE

Rekapitulace ceny

| p.č. | % | základ | cena /Kč/ |
|-----------------------------|-------|------------|-------------------|
| 1 materiál elektromontážní | | | 50 704 |
| 2 prořez | 5,00% | 26 970 | 1 348,50 |
| 3 materiál podružný | 5,00% | 50 704 | 2 535,20 |
| 4 materiál zemní | | | 33 896 |
| 5 elektromontáže | | | 30 538 |
| 6 zemní práce | | | 142 739 |
| 7 PPV pro elektromontáže | 3,00% | 33 896 | 338,96 |
| 8 PPV pro zemní práce | 3,00% | 30 538 | 305,38 |
| 9 materiál+výkony celkem | | | 262 405,04 |
| 10 ostatní náklady | | | 29 000,00 |
| 11 NAKLADY hl.III celkem | | | 291 405,04 |
| 12 zařízení staveniště | 3,25% | 262 405,04 | 8 528,16 |
| 13 provozní vlivy | 2,00% | 262 405,04 | 5 248,10 |
| 14 NAKLADY hl.VI celkem | | | 13 776,26 |
| 15 cena bez DPH | | | 305 181,30 |
| 16 DPH základní sazba | 21,00 | | |
| 17 CENA bez DPH (Kč) | | | 305 181,30 |

Datum: 10.12.2017

Vypracoval: Ing. Kratochvíl

JINDŘICHORADECKÉ MONTÁŽE s.r.o.
Videňská 168/III
377 01 JINDŘICHŮV HRADEC



VÝKAZ VÝMĚR

Stavba : **REKONSTRUKCE MK V ULICI ZA LÁVKAMI , DAČICE**
 Objekt : **VENKOVNÍ KANALIZACE**

| P.č. | Číslo položky | Název položky | MJ | množstv | cena / MJ | celkem (Kč) |
|-----------------------------|--------------------|--|-----|---------|------------|-------------------|
| Díl: 1 | | Zemní práce pro kanalizaci | | | | |
| 1 | 13230.1201.R00 | Hloubení rýh š.do 200 cm hor.4 do 100m3 | m3 | 320,00 | 291,50 | 93 280,00 |
| 2 | 13230-1209.R00 | Příplatek za lepivost - hloubení rýh 200cm v hor.4 | m3 | 320,00 | 21,45 | 6 864,00 |
| 3 | 15110-1101.R00 | Pažení a rozepření stěn rýh - příložně - hl. do 2m | m2 | 462,00 | 1,10 | 508,20 |
| 4 | 15110-1111.R00 | Odstranění pažení stěn rýh - příložně - hl. do 2 m | m2 | 462,00 | 0,55 | 254,10 |
| 5 | 17510-1101.RT2 | Obsyp potrubí bez prohození sypaniny s dodáním štěrkopísku frakce 0 - 22 mm | m3 | 83,00 | 745,80 | 61 901,40 |
| 6 | 174 10-1101.R00 | Zásyp jam, rýh, šachet se zhutněním | m3 | 237,00 | 87,45 | 20 725,65 |
| 7 | 113 10-7430.R04 | Odstranění škvárového krytu tl. 20 cm do 200 m2 bez nakládání a odvozu na skládku | m2 | 138,00 | 48,95 | 6 755,10 |
| 8 | 113 10-7530.R00 | Odstranění podkladu pl. 50 m2,kam.drčené tl.30 cm | m2 | 138,00 | 71,50 | 9 867,00 |
| 9 | 162 70-1105.R14 | Vodorovné přemístění výkopku z hor.1-4 do 10000 m | m3 | 83,00 | 249,70 | 20 725,10 |
| 10 | 199 00-0002.R00 | Poplatek za skládku horniny 1- 4 | m3 | 83,00 | 154,00 | 12 782,00 |
| | Celkem za | 1 Zemní práce pro kanalizaci | | | | |
| Díl: 4 | | Vodorovné konstrukce | | | | |
| 11 | 451 57-2121.RT4 | Lože pod potrubí z písku, vč.mat. | m3 | 83,00 | 860,20 | 71 396,60 |
| | Celkem za | 4 Vodorovné konstrukce | | | | |
| Díl: 8 | | Trubní vedení kanalizace VENKOVNÍ KANALIZACE | | | | |
| 12 | 286-136501.R11 | Potrubí PVC SN12 ležaté v zemi DN 150 (včet.tvar. a ztrat.na pr.) (potrubí pro kan.připojky) | m | 60,00 | 193,60 | 11 616,00 |
| 13 | 286-136501.R11 | Potrubí PVC SN12 ležaté v zemi DN 150 (včet.tvar. a ztrat.na pr.) (potrubí pro napojení UV) | m | 22,00 | 193,60 | 4 259,20 |
| 14 | 286-136503.R11 | Potrubí PVC SN12 ležaté v zemi DN 300 (včet.tvar. a ztrat.na pr.) | m | 94,00 | 696,30 | 65 452,20 |
| 15 | 286-136504.R11 | Potrubí PVC SN12 ležaté v zemi DN 400 (včet.tvar. a ztrat.na pr.) | m | 54,00 | 1 743,50 | 94 149,00 |
| 16 | 89259-1111.R00 | Zkouška těsnosti kanalizace do DN 400 | m | 230,00 | 40,15 | 9 234,50 |
| 17 | 89259-3111.R00 | Zabezpečení konců kanal.potrubí DN do 400, vodou | kus | 2,00 | 935,00 | 1 870,00 |
| 18 | RM-02-0222.R11 | Uliční vpust | kus | 7,00 | 6 995,45 | 48 968,15 |
| | | <i>Kanalizační venkovní šachta s poklopem průměr 100 (šachty Š1 až Š5 viz výpis šachet)</i> | | | | |
| 19 | 552-41134R11 | Poklop litinový D400, s litino-betonový rám, výška poklopu 160mm | kus | 5,00 | 2 064,70 | 10 323,50 |
| 20 | 59224383R | Skruž šachtová 1000x250 SP | kus | 5,00 | 639,10 | 3 195,50 |
| 21 | 59224177R | Prstenec vyrovnávací 625/100/120 | kus | 3,00 | 200,75 | 602,25 |
| 22 | 59224176R | Prstenec vyrovnávací 625/80/120 | kus | 2,00 | 178,75 | 357,50 |
| 23 | 59224175R | Prstenec vyrovnávací 625/60/120 | kus | 2,00 | 162,25 | 324,50 |
| 24 | 59224172R | Skruž přechodová 625/600/120/SPK (SLK) | kus | 3,00 | 1 166,55 | 3 499,65 |
| 25 | 592243541R | Deska zákrytová 120-63/17 | kus | 4,00 | 2 202,20 | 8 808,80 |
| 26 | 59224367.AR | Dno šachetní přímé 100/80 V max. 50 | kus | 3,00 | 6 329,40 | 18 988,20 |
| 27 | 59224366.AR | Dno šachetní přímé 100/60 V max. 40 | kus | 2,00 | 5 817,90 | 11 635,80 |
| 28 | 59224373.AR | Těsnění elastom pro šach díly - DN 1000 | kus | 9,00 | 155,10 | 1 395,90 |
| 29 | 871373121R00 | Montáž trub z plastu, gumový kroužek, DN 300 | m | 94,00 | 323,40 | 30 399,60 |
| 30 | 871393121R00 | Montáž trub z plastu, gumový kroužek, DN 400 | m | 54,00 | 404,80 | 21 859,20 |
| 31 | 871313121R00 | Montáž trub z plastu, gumový kroužek, DN 150 (potrubí pro kanalizační připojky) | m | 60,00 | 189,20 | 11 352,00 |
| 32 | 871313121R00 | Montáž trub z plastu, gumový kroužek, DN 150 (potrubí pro UV) | m | 22,00 | 189,20 | 4 162,40 |
| 33 | 894412121R01 | Zřízení šachet z dílců, potrubí DN 300 | kus | 2,00 | 9 284,00 | 18 568,00 |
| 34 | 894412131R01 | Zřízení šachet z dílců, potrubí DN 400 | kus | 3,00 | 9 284,00 | 27 852,00 |
| 35 | 99827-6101.R00 | Přesun hmot, trubní vedení plastová, otevř.výkop | % | 0,02 | 408 873,85 | 8 177,48 |
| | Celkem za | 8 Trubní vedení kanalizace | | | | |
| Díl: VN | | Vedlejší náklady | | | | |
| 36 | VN07 722-1204.R11 | Propoj na stávající kan.potrubí | sb | 1,00 | 15 950,00 | 15 950,00 |
| 37 | VN07 722-1542.R121 | Napojování kanalizačních přípojek, postupné napojení | sb | 12,00 | 5 720,00 | 68 640,00 |
| 38 | VN001 54-1622.R02 | Kamerová zkouška vnitřku potrubí po osazení odboček vč.protokolu a zakresu do situace s vyzn.kontr.úseků | kpl | 1,00 | 11 000,00 | 11 000,00 |
| 39 | VN005 24-1020.R01 | Geodetické zaměření potrubí kanalizace a přípojek | kpl | 1,00 | 16 500,00 | 16 500,00 |
| | Celkem za | VN Vedlejší náklady | | | | |
| CELKEM ZA KANALIZACE | | | | | | 834 200,48 |

JINDŘICHOHRADECKÉ MONTÁŽE s.r.l.
 Videňská 168/III
 377 01 JINDŘICHŮV HRADEC



ROZPOČET

Stavba : **REKONSTRUKCE MK V ULICI ZA LAVKAMI , DAČICE**
 Objekt : **VENKOVNÍ VODOVOD**

| P.č. | Číslo položky | Název položky | MJ | množstv | cena / MJ | celkem (Kč) |
|---|--------------------------------|---|-----|---------|------------|-------------------|
| VENKOVNÍ VODOVOD | | | | | | |
| Díl: 2 | Zemní práce pro vodovod | | | | | |
| 1 | 13230.1201.R00 | Hloubení rýh š.do 200 cm hor.4 do 100m3 | m3 | 130,00 | 291,50 | 37 895,00 |
| 2 | 132 30-1209.R00 | Příplatek za lepiivost - hloubení rýh 200cm v hor.4 | m3 | 130,00 | 21,45 | 2 788,50 |
| 3 | 175 10-1101.RT2 | Obsyp potrubí bez prohození sypaniny s dodáním štěrkopísku frakce 0 - 22 mm | m3 | 32,00 | 745,80 | 23 865,60 |
| 4 | 174 10-1101.R00 | Zásyp jam, rýh, šachet se ztuhnutím | m3 | 98,00 | 87,45 | 8 570,10 |
| 5 | 113 10-7430.R04 | Odstranění škvárového krytu tl. 20 cm do 200 m2 bez nakládání a odvozu na skládku | m2 | 75,00 | 48,95 | 3 671,25 |
| 6 | 113 10-7530.R00 | Odstranění podkladu pl. 50 m2,kam.drcené tl.30 cm | m2 | 75,00 | 71,50 | 5 362,50 |
| 7 | 162 70-1105.R14 | Vodorovné přemístění výkopku z hor.1-4 do 10000 m | m3 | 32,00 | 249,70 | 7 990,40 |
| 8 | 199 00-0002.R00 | Poplatek za skládku horniny 1- 4 | m3 | 32,00 | 154,00 | 4 928,00 |
| Celkem za 2 Zemní práce pro vodovod | | | | | | |
| Díl: 5 | Vodorovné konstrukce | | | | | |
| 9 | 451 57-2121.RT4 | Lože pod potrubí z písku, vč.mat. | m3 | 32,00 | 860,20 | 27 526,40 |
| Celkem za 5 Vodorovné konstrukce | | | | | | |
| Díl: 9 | Trubní vedení vodovod | | | | | |
| 10 | 722 17-1212.R00 | Trubka z PE100 D32 / DN25 | m | 36,00 | 21,45 | 772,20 |
| 11 | 722 17-1216.R00 | Trubka z PE100 D63 / DN50 | m | 15,00 | 69,30 | 1 039,50 |
| 12 | 722 17-1217.R00 | Trubka z PE100 RC D90 SDR10 | m | 124,00 | 168,30 | 20 869,20 |
| 13 | 722 17- 1416.R11 | Chránička PE D 110 DN 90, dl.1,0m, vč.manžet | kus | 2,00 | 814,00 | 1 628,00 |
| 14 | 892 27-5432.R18 | Čistění potrubí do DN 50 | m | 175,00 | 29,15 | 5 101,25 |
| 15 | 899 72-1112.R00 | Fólie výstražná z PVC "VODO", šířka 30 cm | m | 175,00 | 7,15 | 1 251,25 |
| 16 | RM-02-0214.R11 | Signalizační vodič CY 2,5 s uchycením | m | 175,00 | 30,25 | 5 293,75 |
| 17 | RM-02-0172.R00 | krytkou u hlavního uzávěru vody | kus | 15,00 | 495,00 | 7 425,00 |
| 18 | 892241111R00 | Tlaková zkouška vodovodního potrubí DN 80 | m | 175,00 | 24,75 | 4 331,25 |
| 19 | 892273111R00 | Desinfekce vodovodního potrubí do DN 125 | m | 175,00 | 51,15 | 8 951,25 |
| 20 | 871241121R00 | Montáž potrubí polyetylenového ve výkopu d 90 mm | m | 175,00 | 123,20 | 21 560,00 |
| 21 | 879172199R00 | Příplatek za montáž vodovodních přípojek DN 32-80 | ks | 9,00 | 5 280,00 | 47 520,00 |
| 22 | 877242121R00 | Přirážka za 1 spoj elektrotvarovky d 90 mm | ks | 14,00 | 404,80 | 5 667,20 |
| 23 | 891249111R00 | Montáž navrtávacích pasů DN 80 | ks | 9,00 | 950,40 | 8 553,60 |
| 24 | 891241111R00 | Montáž vodovodních šoupátek ve výkopu DN 80 | ks | 1,00 | 761,20 | 761,20 |
| Armatury na potrubí vodo | | | | | | |
| 25 | 42292774R12 | T kus č.8510 - 80/80 | ks | 1,00 | 2 099,90 | 2 099,90 |
| 26 | 42228310R | Šoupě č.4000 DN80 + Z.S. | ks | 1,00 | 5 020,40 | 5 020,40 |
| 27 | 42241974R10 | Příruba 0400 - DN80 | ks | 10,00 | 2 097,70 | 20 977,00 |
| 28 | 42273320R | Navrt.pás 3500 / 100 + šoupě DN25 + Z.S. (dod.+mont.) | ks | 8,00 | 6 646,20 | 53 169,60 |
| 29 | 42273380R | Navrt.pás 3510 / 100 + šoupě DN50 + Z.S. (dod.+mont.) | ks | 1,00 | 9 192,70 | 9 192,70 |
| 30 | 42258962R14 | Mosaz spojka DN25 (napojení přípojky-nerozebiratelný spoj) | ks | 8,00 | 1 272,70 | 10 181,60 |
| 31 | 42258964R11 | Mosaz spojka DN50 (napojení přípojky-nerozebiratelný spoj) | ks | 1,00 | 1 800,70 | 1 800,70 |
| 32 | 42293504R | Elektro-spojka PE 90/90 | ks | 1,00 | 209,00 | 209,00 |
| 33 | RM-03-0512.R13 | Materiál pomocný | sb | 1,00 | 4 950,00 | 4 950,00 |
| 34 | 99827-6101.R00 | Přesun hmot, trubní vedení plastová, otevř.výkop | % | 0,02 | 248 325,55 | 4 966,51 |
| Celkem za 9 Trubní vedení vodovod | | | | | | |
| Díl: 99 | Staveništní přesun hmot | | | | | |
| 35 | 998 27-6101.R00 | Přesun hmot, trubní vedení plastová, otevř. výkop | t | 8,00 | 25,30 | 202,40 |
| Celkem za 99 Staveništní přesun hmot | | | | | | |
| Díl: VN | Vedlejší náklady | | | | | |
| 36 | VN07 722-1201.R11 | Propoj na stávající vodovodního potrubí , navrt.souprava vodo | sb | 1,00 | 18 150,00 | 18 150,00 |
| 37 | VN07 722-1544.R12 | Napojování vodovodních přípojek, postupné napojení | sb | 9,00 | 5 280,00 | 47 520,00 |
| 38 | VN005 24-1020.R01 | Geodetické zaměření potrubí vodovodu a přípojek | kpl | 1,00 | 11 550,00 | 11 550,00 |
| Celkem za VN Vedlejší náklady | | | | | | |
| CELKEM ZA VODOVOD | | | | | | 453 312,21 |

JINDŘICHORADECKÉ MONTÁŽE s.r.o.
 Vídeňská 168/III ©
 377 01 JINDŘICHŮV HRADEC



REKAPITULACE VEDL. A OSTAT.NÁKLADŮ STAVBY

Stavba: Rekonstrukce Míst.komunikace Za lávkami Dačice

Objekt: SO 06 Vedlejší a ostatní náklady

| čísl. | Popis | Měr.jedn. | MNOŽSTVÍ | jednotková cena | CELKEM |
|-------|---|-----------|----------|-----------------|----------------|
| 01 | Zařízení staveniště SO 01 - SO 05 - pro celou stavbu (včet.likvidace zařízení) | KPL | 1,00 | 24 000,00 | 24 000 |
| 02 | Provozní vlivy SO 01 - SO 05 - zajištění přístupu k nemovitostem, zásobování MŠ apod | KPL | 1,00 | 12 000,00 | 12 000 |
| 03 | Náklady na zabezpečení průjezdu IZS | KPL | 1,00 | 6 000,00 | 6 000 |
| 04 | Doprava popelnic k vysypání (1xza7 dní, 5nádob na vzdálenost cca 40m,5 nádob na vzdálenost cca 50m, 4 kontajnery na vzdálenost 80m) | soub | 1,00 | 3 600,00 | 3 600 |
| 05 | Vyhotovení havarijního a protipovodňového plánu - 3 paré | KPL | 1,00 | 3 000,00 | 3 000 |
| 06 | Dokumentace skuteč.provedení - 2x tištěná forma | KPL | 1,00 | 4 800,00 | 4 800 |
| 07 | Geodet.zaměření skut.provedení stavby (SO 01) do katastr.mapy-3x tištěná forma +1 xCD (na CD budou jednotl.stav.objekty v samost.souborech) | KPL | 1,00 | 72 000,00 | 72 000 |
| 08 | Vytýčení podzem.inž.sítí - plynovod (E-on) správce | KPL | 1,00 | 3 600,00 | 3 600 |
| 09 | Vytýčení podzem.inž.sítí -El.kabel(E-on) správce | KPL | 1,00 | 3 600,00 | 3 600 |
| 10 | Vytýčení podzem.inž.sítí -Kabel VO (TS Dačice) spr | KPL | 1,00 | 3 600,00 | 3 600 |
| 11 | Vytýčení podzem.inž.sítí -Metal.kabel(Cetin a.s.) | KPL | 1,00 | 3 600,00 | 3 600 |
| 12 | Pasportizace sousedních objektů stáv před provedením stavby | KPL | 1,00 | 18 000,00 | 18 000 |
| 13 | Pasportizace sousedních objektů stáv po provedení stavby | KPL | 1,00 | 18 000,00 | 18 000 |
| 14 | Náklady na přepínání VN včet.dozoru správce | KPL | 1,00 | 14 400,00 | 14 400 |
| 15 | DIO, zvláštní užívání komunikace SO 01-SO 05 | KPL | 1,00 | 6 000,00 | 6 000 |
| 01-13 | Vedlejší a ostatní náklady celkem | Kč | | | 196 200 |

JINDŘICHORADECKÉ MONTÁŽE S.J.
Videňská 168/III ©
377 01 JINDŘICHŮV HRADEC

