



383/2019



SMLOUVA O POSKYTOVÁNÍ SLUŽEB - VÝUKA ČESKÉHO JAZYKA

Smluvní strany:

ROA s.r.o.

se sídlem Plaská 47, Plzeň PSČ 323 00, IČ : 182 42 804, DIČ 18242804,

zastoupená jednatelkou
(dále jen „**poskytovatel**“)

a

Česká republika – Správa uprchlických zařízení Ministerstva vnitra

organizační složka státu, se sídlem Lhotecká 7, 143 01 Praha 12,

doručovací adresa: P.O. BOX 110, 143 00 Praha 4,

IČ: 604 98 021,

zastoupená ředitelem Mgr. et Mgr. Pavlem Bacíkem

(dále jen „**objednatel**“)

uzavírají v souladu s ustanovením § 1746 odst. 2 zákona č. 89/2012 Sb., Občanský zákoník, tuto:

smlouvu o poskytování služeb - výuka českého jazyka:

Čl. I.

Předmět a účel smlouvy

1. Předmětem této smlouvy je závazek poskytovatele zajistit pro objednatele výuku českého jazyka (dále jen „*výuka*“) a závazek objednatele zaplatit poskytovateli za zajištění poskytování této výuky níže uvedenou cenu v souladu s veřejnou zakázkou č.j. UT-02407/2019 (systémové č. N006/19/V00001822) v rámci projektu „*Provoz Centra na podporu integrace cizinců pro Plzeňský kraj, reg. č. AMIF/4/09*“ financovaného z národního programu Azylového, migračního a integračního fondu.
2. Cílovou skupinou výuky českého jazyka jsou klienti Centra na podporu integrace cizinců pro Plzeňský kraj (dále jen „*účastníci výuky*“ a „*CPIC*“).
3. Poskytovatel prohlašuje, že je k zajištění výuky českého jazyka odborně a profesně způsobilý, že má dostatek kvalifikovaných lektorů pro realizaci požadované výuky a je schopný požadavky objednatele specifikované v této smlouvě splnit.

Čl. II.

Typy kurzů

1. Poskytovatel se zavazuje zajistit výuku českého jazyka v pěti typech kurzů:
 - a) základní kurz - soubor tematických, opakujících se a na sebe nenavazujících lekcí; je otevřený pro všechny příchozí cizince s různou úrovní znalosti českého jazyka,



FINANCOVÁNO EVROPSKOU UNIÍ
AZYLOVÝ, MIGRAČNÍ A INTEGRAČNÍ FOND

Projekt Provoz Centra na podporu integrace cizinců pro Plzeňský kraj, reg. č. AMIF/4/09, je financován v rámci národního programu Azylového, migračního a integračního fondu.



- b) intenzivní kurz – kurz je určen pro uzavřenou skupinu cizinců se srovnatelnou úrovní jazyka; jednotlivé lekce kurzu na sebe obvykle navazují; úroveň kurzu je v rozsahu od úplných začátečníků až po stupeň končící znalostmi odpovídajícími požadavkům úrovně B1 Evropského referenčního rámce jazyků, výuka je rozdělena na rychlejší a pomalejší formu dle homogenity skupiny (formu kurzu určuje objednatel) - viz následující tabulka,

úroveň	učebnice	forma: rychlejší	forma: pomalejší	úroveň
A0	Čeština Expres 1	40		Úplní začátečníci
A1	Česky krok za krokem	40	40	Začátečníci
		40	40	
		40	40	
			40	
A2	Česky krok za krokem	40	40	Mírně pokročilí
		40	40	
		40	40	
		40	40	
			40	
B1	Česky krok za krokem II.	40	40	Pokročilí
		40	40	
		40	40	
			40	

- c) tematicky specializovaný kurz – kurz je určen svým tematickým obsahem. Jedná se například o kurzy jako přípravu k maturitní zkoušce či přijímacím zkouškám na VŠ, pro nezaměstnané. Konkrétní podoba jednotlivých kurzů se může lišit – návrh obsahu kurzu (syllabus) zpracovává poskytovatel ve spolupráci s pracovníky Centra v návaznosti na potřeby dané skupiny, jedná se o uzavřené kurzy s časovou dotací 40 hodin,
- d) kurz pro děti – cizince – kurz je určen pro specifickou cílovou skupinu. Jedná se například o kurzy pro děti – cizince. Konkrétní podoba kurzu se může lišit – návrh obsahu kurzu zpracovává poskytovatel ve spolupráci s pracovníky Centra v návaznosti na konkrétní potřeby dané skupiny, jedná se o uzavřené kurzy pro děti-cizince s časovou dotací 40 hodin,
- e) individuální kurz – kurz je určen zejména klientům spadajícím do skupiny ohrožených osob, tj. zejména dětem. Konkrétní podoba kurzu se může lišit – návrh obsahu kurzu zpracovává poskytovatel ve spolupráci s pracovníky Centra v návaznosti na konkrétní potřeby konkrétního studenta, jedná se o uzavřené kurzy s předpokládanou časovou dotací 40 hodin.
- Poskytovatel bere na vědomí a přijímá, že v konkrétním místě plnění může současně probíhat více typů kurzů i více kurzů stejného typu a v případě intenzivních kurzů i více úrovní i více stejných úrovní.
 - Výuková hodina trvá **45 minut**, ve všech typech kurzů na sebe obvykle navazují dvě tyto výukové hodiny za sebou.

Čl. III.

Místa plnění

- Poskytovatel je povinen zajistit výuku českého jazyka současně na níže uvedených místech plnění a dalších šesti místech plnění určených jednostranně objednatelům v rámci každého kraje.


Kraj (CPIC)	Místa plnění
Plzeňský kraj	Plzeň, Klatovy, Domažlice, Tachov, Sušice, Staňkov

2. Poskytovatel bere na vědomí, že o tom, zda v daném místě plnění bude výuka českého jazyka zahájena, rozhoduje zadavatel.
3. Prostory pro výuku (učebny) v místech plnění zajistí objednatel.

Čl. IV.

Práva a povinnosti smluvních stran

1. Poskytovatel:

- a) se zavazuje používat pro výuku jako základní učební materiál učebnice zajištěné objednatelem,
- b) se zavazuje postupovat při výuce dle metodiky předložené objednatelem,
- c) se zavazuje poskytovat výuku pouze klientům cílové skupiny (viz Čl. I. odst. 2 této smlouvy),
- d) je povinen zajistit výuku pouze lektory, kteří splňují kvalifikační a další předpoklady požadované objednatelem v zadávacím řízení k veřejné zakázce (č.j.: UT-02407/2019),
- e) zajistí, že každý z jeho lektorů bude před zahájením výuky informován o podobě kurzů, o cílové skupině objednatele, o požadavcích na administraci kurzu, a to na základě podkladů objednatele, splnění této povinnosti prokáže před zahájením výuky poskytovatel objednateli předáním čestného prohlášení, z jehož obsahu bude zřejmé, že tuto povinnost splnil vůči všem lektorům poskytovatele zajišťujícím výuku,
- f) určí a objednateli do 3 pracovních dnů od podpisu této smlouvy písemně oznámí pro Plzeňský kraj kontaktní osobu s uvedením kontaktních údajů (jméno, příjmení, e-mailová adresa, číslo mobilního telefonu), která bude objednateli k dispozici každý den v době od **10:00-12:00 hod.** k projednávání organizačních záležitostí výuky, projednávání administrativních záležitostí a každý měsíc v termínu určeném objednatelem se osobně zúčastní koordinační a hodnotící schůzky v sídle Centra na podporu integrace cizinců v Plzeňském kraji,
- g) zajistí na své náklady kopírování výukových materiálů pro účastníky výuky, které souvisí s výukou českého jazyka,
- h) je povinen vést řádně a průběžně výkaz počtu hodin a prezenční listiny výuky na formulářích dle přílohy č. 2, 3, 4, 5 a 6 smlouvy,
- i) je povinen průběžně zasílat objednateli kopie řádně oboustranně vyplněných prezenčních listin, a to tak, že vždy v pondělí zašle na ověřenou elektronickou adresu  kopie prezenčních listin kurzů uskutečněných v uplynulém kalendářním týdnu, pokud pondělí připadne na den pracovního klidu, je poskytovatel povinen splnit tuto povinnost nejbližší následující pracovní den,
- j) je povinen – vyzve-li ho k tomu objednatel – převzít klíče od učebny a souvisejících prostor a zpřístupnit klientům prostory a učebnu určenou k výuce a po skončení výuky je uzamknout,
- k) se zavazuje poskytovat subjektům provádějícím audit a kontrolu projektů realizovaných v rámci národního programu Azylového, migračního a integračního fondu všechny nezbytné informace týkající se jeho činnosti související s realizací předmětu této smlouvy a veškerou nezbytnou součinnost pro provedení kontroly a auditu,
- l) se zavazuje projednávat s objednavatelem závěry provedených hospitací a akceptovat vyplývající oprávněné námitky a náměty,



- m) je povinen – vyzve-li ho k tomu objednatel – převzít učebnice určené k výuce a dle dispozic objednatele je předat proti podpisu klientům,
- n) je povinen zpracovat návrh obsahu tematicky specializovaného kurzu, individuálního kurzu a kurzu pro děti-cizince, a to po uskutečnění druhé výukové hodiny daného kurzu, nejpozději však pracovní den před třetí výukovou hodinou předat objednateli.



2. **Objednatel:**

- a) v případě potřeby zajistí pro výuku tlumočnicka,
- b) si vyhrazuje právo kontroly plnění povinností poskytovatele dle této smlouvy, objednatel může kontrolovat kvalitu výuky vlastními zaměstnanci nebo za tím účelem sjednanou třetí osobou (hospitace), a to i bez předchozího ohlášení poskytovateli. Pokud hospitace ukáže pochybení lektora, o kterém bude poskytovatel informován, je poskytovatel povinen jej nahradit nejpozději do 7 dnů od obdržení tohoto oznámení novým lektorem splňujícím kvalifikační požadavky dle podmínek zadávacího řízení;
- c) zajistí základní učební materiál - učebnice: Lida Holá: New Czech Step by Step, Český krok za krokem A1 - A2, Český krok za krokem 2, Čeština Expres 1, 2;
- d) zajistí úvodní diagnostiku znalostí klientů a jejich rozřazení do jednotlivých typů a úrovní kurzů;
- e) zajistí vydání osvědčení o absolvování výuky pro účastníky kurzu, kteří splní podmínky pro jeho vydání,
- f) si vyhrazuje právo evidovat pracovní dobu poskytovatele, evidence je součástí prezenční listiny (viz příloha č. 3 a 4 této smlouvy), kde poskytovatel vyplní kolonku „příchod/odchod lektora (datum a čas)“ a správnost těchto údajů potvrdí svým podpisem,
- g) si vyhrazuje právo určit místa konání výuky.

Čl. V.

Ujednání o organizaci výuky

1. Poskytovatel je povinen zahájit výuku kurzu na základě jednostranného oznámení objednatele o zahájení kurzu, v němž bude určeno konkrétní místo plnění (místo konání výuky) a termíny výuky. Objednatel se zavazuje oznámení odeslat minimálně 7 pracovních dnů před zahájením výuky. Objednatel oznámení odesílá v elektronické podobě na ověřenou adresu poskytovatele [REDACTED] oznámení se má za doručené dnem odeslání objednatelem. Poskytovatel se zavazuje oznámení potvrdit razítkem, podpisem a datem a doplnit jméno kmenového lektora, který bude daný kurz učit a nejpozději druhý pracovní den následující po odeslání oznámení jej zaslat v elektronické podobě (naskenovaný) zpět objednateli.
2. Objednatel je oprávněn jednostranně i bez uvedení důvodů zrušit nebo zkrátit plánovanou a objednanou výukovou hodinu, zrušení nebo zkrácení oznámí poskytovateli elektronicky na ověřenou adresu uvedenou poskytovatelem [REDACTED] nebo krátkou textovou zprávou (SMS) na číslo uvedené poskytovatelem pro komunikaci [REDACTED] s následným potvrzením elektronicky na adresu uvedenou poskytovatelem. Zruší-li objednatel výukovou hodinu 6 a méně hodin před plánovaným zahájením, je poskytovatel oprávněn požadovat úhradu této výukové hodiny, jako kdyby se uskutečnila, to neplatí, došlo-li ke zrušení plánované výukové hodiny z důvodu zásahu vyšší moci. Navazují-li na sebe dvě výukové hodiny a objednatel je dle předchozí věty zruší, je poskytovatel oprávněn požadovat úhradu pouze první z nich.
3. Za stejných podmínek jako v odst. 2 je objednatel oprávněn přerušit nebo zcela zrušit výuku daného typu kurzu. Oprávnění poskytovatele k úhradě podle poslední věty odst. 2 se vztahuje jen na výukovou hodinu následující po zaslání oznámení.

4. Poskytovatel je povinen zajistit výuku lektory, kteří splňují kvalifikační a další předpoklady požadované objednatelem v zadávacím řízení k veřejné zakázce (č.j.: UT-02407/2019) a před prvním zahájením výuky daného lektora, nejpozději však v den zaslání potvrzení objednávky na daný kurz, zašle elektronicky objednateli profesní životopis daného lektora, a to na e-mailovou adresu . Navrhovaný lektor bude objednatelem elektronicky odsouhlasen.
5. V případě, že poskytovatel nemůže zajistit lekci kmenovým lektorem, je oprávněn ji zajistit se souhlasem objednatele dalším lektorem. O souhlas je poskytovatel povinen požádat minimálně dva pracovní dny předem, a to elektronicky na ověřenou adresu uvedenou objednatelem  v žádosti o souhlas poskytovatel uvede i jméno a příjmení lektora, kterého navrhuje k zajištění výukové hodiny a v případě, že se jedná o lektora, který ještě v rámci této smlouvy neučil, je poskytovatel povinen doložit, že splňuje kvalifikační a další předpoklady požadované objednatelem v zadávacím řízení.
6. Nezajistí-li poskytovatel plánovanou výukovou hodinu kmenovým lektorem ani dalším lektorem, je povinen ji nahradit v náhradním termínu, který předem dohodne s objednatelem. Výukové hodiny základního kurzu se nenahrazují.

Čl. VI.

Ujednání o nakládání s učebními materiály předanými poskytovateli objednatelem

1. Objednatel předá poskytovateli učební materiál nejpozději na první výukové hodině daného kurzu, a to na základě předávacího protokolu. Poskytovatel se zavazuje chránit předaný učební materiál před neoprávněným nakládáním.
2. V případě základního kurzu poskytovatel zajistí, že učební materiál bude klientům k dispozici pouze na dané výukové hodině a v prostorách výuky, učební materiál se klientům pouze zapůjčuje, poskytovatel zajistí jeho odebrání klientům po ukončení výukové hodiny a jeho uschování před neoprávněným nakládáním.
3. Podle odst. 2 poskytovatel postupuje i v případě dalších kurzů, pokud klientovi nevznikl nárok na vydání učebního materiálu do trvalé dispozice.
4. V případě intenzivního kurzu, tematicky specializovaného kurzu, individuálního kurzu a kurzu pro děti poskytovatel zajistí, že učební materiál bude do trvalé dispozice klientovi vydán až po nepřetržité účasti klienta na šesti po sobě následujících výukových hodinách. Poskytovatel vydá klientovi učební materiál na základě jeho podpisu (viz příloha č. 6).
5. Klientovi může být podle odst. 4 vydán pouze jeden kus daného titulu.
6. Poskytovatel se zavazuje předat objednateli klientům nevydaný učební materiál v závěru poslední výukové hodiny daného kurzu, jde-li o kurz intenzivní, tematicky specializovaný, individuální nebo kurz pro děti, a to na základě předávacího protokolu.
7. V případě základního kurzu se poskytovatel zavazuje předat zpět objednateli učební materiál v průběhu poslední výukové hodiny daného základního kurzu, a to na základě předávacího protokolu.

Čl. VII.

Ujednání o nakládání s klíči od učeben a souvisejících prostor

1. Objednatel v případě potřeby předá poskytovateli klíče od učebny a souvisejících prostor, a to na základě předávacího protokolu.
2. Poskytovatel se zavazuje používat je pouze v souvislosti s předmětem plnění této smlouvy, nepořizovat od předaných klíčů duplikáty, dále se je zavazuje chránit před neoprávněným nakládáním.
3. Poskytovatel se zavazuje nakládat s klíči tak, aby bylo možné vždy určit jejich konkrétního uživatele.



4. Poskytovatel se zavazuje po ukončení výukové hodiny učebny a související prostory řádně zamykat.

Čl. VIII.

Cena a platební podmínky


1. Cena za jednu výukovou hodinu (**45 min.**) výuky dle čl. II. odst. 1 písm. a), b), c), d) a e) je stanovena na základě výsledku veřejné zakázky a nabídky poskytovatele ze dne 7.2.2019 v následující tabulce:

Kraj (CPIC)	Cena za hodinu (45 min.) bez DPH	Cena za hodinu (45 min.) vč. DPH	DPH
Plzeňský kraj	273,55	331,- Kč	57,45

2. Cena uvedená v odst. 1. je konečná a zahrnuje veškeré náklady spojené se zajištěním výuky včetně dopravy.
3. Způsob fakturace:
- a) dle čl. II. odst. 1 písm. a) za základní kurz bude probíhat měsíčně, a to zpětně za každý uplynulý kalendářní měsíc, kdy byla výuka dle této smlouvy poskytována, na základě faktury vystavené poskytovatelem, která bude objednateli předložena do 10. kalendářního dne následujícího měsíce. Doba splatnosti faktury bude činit nejméně 21 dnů ode dne prokazatelného doručení objednateli. Faktura za základní kurz musí v příloze obsahovat výkaz počtu hodin (příloha č. 5), originály prezenčních listin (příloha č. 3 této smlouvy) a dále veškeré zákonné náležitosti včetně zákona č. 235/2004 Sb., o dani z přidané hodnoty, ve znění pozdějších předpisů.
- b) dle čl. II. odst. 1 písm. b), c), d), a e) za intenzivní, specializované, individuální a dětské kurzy bude probíhat po skončení konkrétního kurzu, kdy faktura bude vystavena do 10 pracovních dnů po skončení daného kurzu. Faktura za intenzivní, specializované, individuální a dětské kurzy bude v příloze obsahovat originál odsouhlaseného rozpisu termínů včetně uvedení případných změn (příloha č. 1), výkaz počtu hodin (příloha č. 2), originály prezenčních listin (příloha č. 4 této smlouvy) a dále veškeré zákonné náležitosti.
- c) Výkazy počtu hodin (příloha č. 2) u každého typu kurzu budou obsahovat všechny objednané lekce dle rozpisu. V případě nekonání lekce zde bude uveden způsob jejího zrušení a termín náhradních lekcí, účtovány však zrušené lekce budou pouze v případech výslovně uvedené v této smlouvě (čl. V. odst. 3).
- d) Faktura se všemi přílohami bude objednateli zaslána/doručena na adresu konkrétního CPIC: Americká 8/39, 301 00 Plzeň.
4. Poskytovatel se zavazuje, že veškeré účetní doklady (faktury) za plnění poskytnutá z této smlouvy budou vystaveny a doručeny objednateli do 4.7.2019. V případě, že poskytovatel nesplní tuto povinnost je splatnost faktury 90 dnů ode dne doručení.
5. Poskytovatel se zavazuje předkládat objednateli k proplacení pouze faktury, které obsahují název a číslo projektu v následujícím znění: „Provoz Centra na podporu integrace cizinců pro Plzeňský kraj, reg. č. AMIF/4/09.“
6. V případě, že faktura nebude obsahovat některou z náležitostí dle odst. 3 písm. a), b) a c) a dle odst. 5 tohoto článku nebo bude-li taková náležitost ve faktuře uvedena nesprávně, je objednatel oprávněn poskytovateli fakturu ve lhůtě její splatnosti vrátit. Do doby doručení opravené faktury se objednatel nenachází v prodlení s placením. Po doručení opravené faktury počíná běžet nová lhůta její splatnosti 21 dnů.
7. Objednatel hradí fakturovanou částku bezhotovostním převodem na bankovní účet poskytovatele uvedený na vystavené faktuře.
8. Faktura se považuje za uhrazenou dnem odepsání fakturované částky z bankovního účtu objednatele.
9. Objednatel nebude poskytovat žádné zálohy.

Čl. IX.

Ochrana informací

1. Poskytovatel se zavazuje neposkytovat, nepředávat třetím osobám informace o rozsahu výuky, průběhu výuky, hodnocení účastníků výuky ani o samotných účastnících získané při plnění této smlouvy. Poskytovatel se zavazuje, že stejně bude postupovat i v případě jakýchkoliv jiných informací z činnosti objednatele získaných při plnění této smlouvy.
2. V případě, že při plnění této smlouvy přijde poskytovatel do styku s osobními údaji objednatele (jeho zaměstnanců) či jeho klientů, zavazuje se k jejich ochraně v souladu s Nařízením Evropského parlamentu a Rady (EU) 2016/679 ze dne 27. dubna 2016 o ochraně fyzických osob v souvislosti se zpracováním osobních údajů a o volném pohybu těchto údajů a o zrušení směrnice 95/46/ES (dále jen „nařízení“) a souvisejícími vnitrostátními předpisy.
3. Poskytovatel bere na vědomí, že v souvislosti s uzavíráním smlouvy či plněním vyplývajícím z této smlouvy objednatel, jakožto správce a zpracovatel, nakládá s osobními údaji poskytovatele (jeho zaměstnanců) podle nařízení a vnitrostátních předpisů. Zejména se jedná o identifikační a adresní údaje. Objednatel zpracovává osobní údaje bez potřeby souhlasu na základě nezbytnosti pro plnění smlouvy. Podrobné informace o zpracování osobních údajů jsou dostupné na internetových stránkách www.suz.cz, případně je možno o ně požádat elektronicky na adrese  či písemně na adrese uvedené v záhlaví smlouvy.
4. Povinnost dle odst. 1. – 2. tohoto článku platí bez ohledu na ukončení účinnosti této smlouvy.
5. Za prokázané porušení ustanovení tohoto článku odpovídají strany za škodu tímto porušením vzniklou.

Čl. X.

Smluvní pokuta, úrok z prodlení a okolnosti vylučující odpovědnost

1. V případě prodlení objednatele s úhradou faktury je poskytovatel oprávněn po něm požadovat zaplacení úroku z prodlení ve výši 0,05 % z nezaplacené částky, a to za každý den prodlení až do zaplacení.
2. V případě, že poskytovatel poruší některou z povinností dle čl. IV. odst. 1 a čl. IX. odst. 1 a 2 této smlouvy, je objednatel oprávněn uplatnit smluvní sankci ve výši až 10.000,-Kč. Tím není dotčeno právo objednatele požadovat náhradu škody podle obecně závazných předpisů.
3. V případě, že poskytovatel nebo jeho odpovědný zástupce odmítne převzetí oznámení objednatele na zajištění výuky a zahájení výuky dle čl. V. odst. 1 této smlouvy nebo nezajistí-li poskytovatel plánovanou výukovou hodinu kmenovým ani dalším lektorem dle článku V. odst. 6 této smlouvy, je objednatel oprávněn uplatnit smluvní pokutu ve výši až 10.000,-Kč za každý jednotlivý případ.
4. V případě, že poskytovatel nebo jeho odpovědný zástupce poruší ustanovení čl. V. odst. 4 a 5, čl. VI. odst. 2,3,4,6 a 7 a čl. VII. je objednatel oprávněn uplatnit smluvní pokutu ve výši až 5.000,-Kč za každé jednotlivé porušení.
5. V případě prodlení poskytovatele s vystavením a doručením faktury dle čl. VIII. odst. 3, písm. d) a čl. VIII. odst. 4, je objednatel oprávněn na poskytovateli požadovat zaplacení smluvní pokuty až do výše 5.000,-Kč.
6. Ustanovení odst. 2 – odst. 5 se neuplatní v případě, že na straně poskytovatele, resp. jím pověřených pracovníků vznikne překážka svým vznikem a délkou trvání na jeho vůli nezávislá, jejíž povaha znemožní či značně ztíží vykonávat řádně svoji činnost.

Čl. XI.

Odstoupení od smlouvy

1. Smluvní strany jsou oprávněny od této smlouvy odstoupit ze zákonných důvodů a dále v případě, že druhá smluvní strana podstatným způsobem poruší některou ze



svých povinností dle této smlouvy. Za podstatné porušení povinnosti se považuje zejména prodlení smluvní strany se splněním některé z jejich povinností delší než 30 dnů, nedohodnou-li se smluvní strany jinak a rovněž v případě, že druhá smluvní strana poruší při činnosti s touto smlouvou související závažným způsobem zásady, na nichž spočívá občanský zákoník, případně zásadu dobrých mravů.

2. Odstoupení od této smlouvy se děje písemným projevem vůle odstupující strany formou doporučeného dopisu. V případě, že doporučený dopis o odstoupení nebude adresátem převzat, má se za to, že doporučený dopis o odstoupení byl doručen pátým dnem od podání tohoto doporučeného dopisu k přepravě poskytovateli poštovních služeb.
3. Účinky odstoupení nastávají okamžikem doručení oznámení o oznámení druhé smluvní straně.

Čl. XII.

Závěrečná ustanovení

1. Tato smlouva se uzavírá na dobu určitou do **30. 6. 2019**.
2. Veškeré změny či doplnění této smlouvy lze činit pouze po vzájemné dohodě obou smluvních stran a výhradně ve formě písemného a řádně očíslovaného dodatku.
3. Tuto smlouvu lze písemně vypovědět s výpovědní lhůtou jeden měsíc. Běh výpovědní lhůty začíná prvním dnem měsíce, následujícího po doručení výpovědi druhé smluvní straně. Objednatel i poskytovatel je oprávněn tuto smlouvu vypovědět i bez udání důvodů.
4. Doručovacími adresami pro poštovní zásilky se rozumí adresy uvedené v záhlaví této smlouvy. V případě změny adresy je účastník, u něhož ke změně adresy došlo, povinen tuto změnu písemně sdělit druhé straně doporučeným dopisem na aktuální adresy. V případě nesplnění této povinnosti se doručovací adresou rozumí posledně uvedená adresa a na této adrese platí při nepřevzetí doporučeného dopisu fikce doručení uplynutím pátého dne od předání zásilky k přepravě poskytovateli poštovních služeb.
5. Tato smlouva nabývá platnosti dnem podpisu smluvních stran a účinnosti dnem zveřejnění v registru smluv dle zákona č. 340/2015 Sb., o zvláštních podmínkách účinnosti některých smluv, uveřejňování těchto smluv a o registru smluv.
6. Smluvní strany souhlasí se zveřejněním smlouvy v registru smluv, dle zákona o registru smluv. Zveřejnění provede Česká republika – Správa uprchlických zařízení Ministerstva vnitra.
7. Ve věcech dle čl. V. odst. 1, 3 a 4 jedná za objednatele zástupce ředitele, Ing. Petr Košťál, [REDACTED]
8. Ve věcech dle čl. IV., odst. 1, písm. b), l) jedná za objednatele vedoucí odboru CPIC, PhDr. Jiří Vesecký, Ph.D., [REDACTED]
9. Ve věcech dle čl. IV. odst. 1 písm. e), l), i), j), m), n), čl. IV. odst. 2 písm. b), čl. V. odst. 2, 5 a 6, čl. VI., odst. 1, 6, 7, a čl. VII., odst. 1, jedná za objednatele: vedoucí CPIC: Bc. Petra Soukupová, [REDACTED]
10. Za poskytovatele byl určen jako jednatel a odpovědný ze smlouvy: [REDACTED]
11. Smluvní vztahy touto smlouvou neupravené se řídí platnou zákonnou úpravou, zejména zákonem č. 89/2012 Sb.
12. Tato smlouva je vyhotovena ve dvou stejnopisech s platností originálu, z nichž každá se smluvních stran obdrží po jednom výtisku.
13. Smluvní strany prohlašují, že si tuto smlouvu přečetly, že rozumí jejímu obsahu a s tímto obsahem souhlasí, což níže stvrzují svými vlastnoručními podpisy.

Prílohy:

1. požadavky na výuku, rozpis termínů (vzor)
2. výkaz počtu hodin – intenzivní kurz (vzor)
3. prezenční listina účastníků kurzu - základní kurz (vzor)
4. prezenční listina účastníků kurzu – intenzivní kurz (vzor)

5. výkaz počtu hodin – základní kurz (vzor)
6. výdej učebních pomůcek

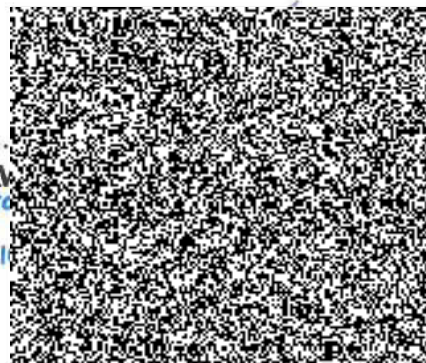
V Praze dne 7 / 3 / 2019



Mgr. et Mgr. Pavel Bacík
ředitel SUZ MV
(objednatel)



V Plzni dne 3 / 3 / 2019



M
VZ





V Plzni dne AKTUALNI_DATUM

Vaše č. j.:
Naše č. j.: CISLO_JEDNACI
Naše sp. zn.: SPISOVA_ZNACKA
Počet listů: 1
Počet příloh

POST_ADRESA_KOMPLET

ROZPIS TERMÍNŮ DLE SMLOUVY Č.

Název projektu:	
Číslo projektu:	
Název aktivity:	
Poskytovatel:	
Jméno a příjmení kmenového lektora:	
Adresa místa konání kurzu českého jazyka:	
Označení kurzu českého jazyka:	

číslo lekce	datum konání	čas konání lekce
1. lekce		
2. lekce		
3. lekce		
4. lekce		
5. lekce		
6. lekce		
7. lekce		
8. lekce		
9. lekce		
10. lekce		
11. lekce		
12. lekce		
13. lekce		



FINANCOVÁNO EVROPSKOU UNIÍ
AZYLOVÝ, MIGRAČNÍ A INTEGRAČNÍ FOND

Projekt Provoz Centra na podporu integrace cizinců pro Plzeňský kraj, reg. č. AMIF/4/09, je financován v rámci národního programu Azylového, migračního a integračního fondu.



14. lekce		
15. lekce		
16. lekce		
17. lekce		
18. lekce		
19. lekce		
20. lekce		

za objednatele:

jméno, příjmení:

podpis:

datum:

za poskytovatele převzal:

jméno, příjmení:

podpis:

datum:

Vyřizuje: PRACOVNIK
Tel.: (PRACOVNIK_TELEFON)

VÝKAZ PRÁCE ZA POSKYTOVÁNÍ SLUŽBY DLE SMLOUVY Č.

Název projektu:	
Číslo projektu:	
Název aktivity:	
Poskytovatel:	
Jméno a příjmení kmenového lektora:	
Adresa místa konání kurzu českého jazyka:	
Označení kurzu českého jazyka:	

číslo lekce	datum konání	čas konání lekce
1. lekce		
2. lekce		
3. lekce		
4. lekce		
5. lekce		
6. lekce		
7. lekce		
8. lekce		
9. lekce		
10. lekce		
11. lekce		
12. lekce		
13. lekce		
14. lekce		
15. lekce		
16. lekce		
17. lekce		
18. lekce		
19. lekce		
20. lekce		

za objednatele:

jméno, příjmení:

podpis:

datum:

za poskytovatele:

jméno, příjmení:

podpis:

datum:



FINANCOVÁNO EVROPSKOU UNIÍ
AZYLOVÝ, MIGRAČNÍ A INTEGRAČNÍ FOND



PREZENČNÍ LISTINA – ZÁKLADNÍ KURZ

Název projektu:				
Číslo projektu:				
Název realizátora aktivity:				
Název aktivity:				
Lektor/odborný pracovník:				
Místo konání:				
Označení kurzu:				
Datum:		od - do:		
P.č.	Jméno a příjmení	Země původu	Status pobytu	Podpis
1				
2				
3				
4				
5				
6				
7				
8				
9				
10				
11				
12				
13				
14				
15				
16				
17				
18				
Datum a podpis lektora/odborného pracovníka:				



FINANCOVÁNO EVROPSKOU UNIÍ
AZYLOVÝ, MIGRAČNÍ A INTEGRAČNÍ FOND



Téma setkání – probírané učivo:

Požadavky na zaměstnance CPIC pro příští setkání (učební materiály, přihlášky)

Datum a podpis lektora: _____

FINANCOVÁNO EVROPSKOU UNÍ
AZYLOVÝ, MIGRAČNÍ A INTEGRAČNÍ FOND

Projekt Provoz Centra na podporu integrace cizinců pro Plzeňský kraj, reg. č. AM1F/4/09, je financován v rámci národního programu Azylového, migračního a integračního fondu.

PREZENČNÍ LISTINA

Název projektu:								
Číslo projektu:								
Název realizátora aktivity:								
Název aktivity:								
Lektor/odborný pracovník:								
Místo konání:								
Termin realizace kurzu: od - do:								
				1	2	3	4	5
P.č.	Jméno a příjmení	Země původu	Status pobytu	Datum lekce:	Datum lekce:	Datum lekce:	Datum lekce:	Datum lekce:
				Čas od - do:	Čas od - do:	Čas od - do:	Čas od - do:	Čas od - do:
				Podpis účastníků:	Podpis účastníků:	Podpis účastníků:	Podpis účastníků:	Podpis účastníků:
1								
2								
3								
4								
5								
6								
7								
8								
9								
10								
11								
12								
13								
14								
15								
16								
17								
18								
19								
20								
Počet účastníků lekce celkem								
Datum a podpis lektora/odborného pracovníka:								

Lektor je povinen po skončení každé hodiny proškrtnout pole "podpis" u nepřítomných studentů a vyplnit počet účastníků a tím zajistit průkaznou evidenci účasti jednotlivých studentů!

1. Téma setkání – probírané učivo:

Požadavky na zaměstnance CPIC pro příští setkání (učební materiály, přihlášky):

Datum a podpis lektora:

2. Téma setkání – probírané učivo:

Požadavky na zaměstnance CPIC pro příští setkání (učební materiály, přihlášky):

Datum a podpis lektora:

3. Téma setkání – probírané učivo:

Požadavky na zaměstnance CPIC pro příští setkání (učební materiály, přihlášky):

Datum a podpis lektora:

4. Téma setkání – probírané učivo:

Požadavky na zaměstnance CPIC pro příští setkání (učební materiály, přihlášky):

Datum a podpis lektora:

5. Téma setkání – probírané učivo:

Požadavky na zaměstnance CPIC pro příští setkání (učební materiály, přihlášky):

Datum a podpis lektora:

VÝKAZ PRÁCE ZA POSKYTOVÁNÍ SLUŽBY DLE SMLOUVY Č.

Název projektu:	
Číslo projektu:	
Název aktivity:	
Poskytovatel:	
Jméno a příjmení kmenového lektora:	
Adresa místa konání kurzu českého jazyka:	
Označení kurzu českého jazyka:	

datum	od	do	označení kurzu/smluvní činnost	celkem hodin
celkem hodin za měsíc:				

za objednatele:
jméno, příjmení:

podpis:

datum:

za poskytovatele převzal:
jméno, příjmení:

podpis:

datum:



FINANCOVÁNO EVROPSKOU UNIÍ
AZYLOVÝ, MIGRAČNÍ A INTEGRAČNÍ FOND



