

Hasičský záchranný sbor Moravskoslezského kraje				
EVIDENCE SMLUV				
HMSK	SML	<i>JK</i> poř. číslo	<i>2019</i> rok	dobu plnění
Ev. číslo v SSD				

## SMLOUVA O DÍLO

### I. Smluvní strany

**Česká republika - Hasičský záchranný sbor Moravskoslezského kraje**

Sídlo: Výškovická 40, 700 30 Ostrava-Zábřeh

Zastoupený: brig. gen. Ing. Vladimírem Vlčkem, Ph.D., ředitelem HZS Moravskoslezského kraje

IČO: 70 88 45 61

DIČ: CZ70884561 (není plátcem DPH)

Bankovní spojení: ČNB Ostrava, číslo účtu: 19 33 881/ 0710

**(dále jen „objednatel“)**

a

Název: KOBIT – THZ CZ s.r.o.

Sídlo: Tovární 123, 538 21 Slatiňany

IČO: 06102867

DIČ: CZ06102867

Zastoupená: 

Bankovní spojení: Raiffeisenbank a.s., č. účtu: 5016231260/5500

zapsána v obchodním rejstříku vedeném Krajským soudem v Hradci Králové, odd. C, vložka 39588

**(dále jen „zhotovitel“)**

### II. Základní ustanovení

1. Smluvní strany uzavírají tuto smlouvu v souladu s ustanoveními § 2586 a násl. zákona č. 89/2012 Sb., občanského zákoníku, ve znění pozdějších předpisů (dále jen „OZ“) a dohodly se, že tento závazkový vztah, rozsah a obsah vzájemných práv a povinností z této smlouvy vyplývajících se bude řídit příslušnými ustanoveními citovaného zákoníku, nestanoví-li tato smlouva jinak.
2. Smluvní strany prohlašují, že údaje uvedené v čl. I této smlouvy a taktéž oprávnění k podnikání jsou v souladu s právní skutečností v době uzavření smlouvy. Smluvní strany se zavazují, že změny dotčených údajů oznámí bez prodlení druhé smluvní straně.
3. Smluvní strany prohlašují, že si před uzavřením smlouvy vzájemně sdělily veškeré jim známé skutkové a právní okolnosti, které by mohly být významné ve vztahu k uzavření této smlouvy nebo k plnění z této smlouvy vyplývajícím.
4. Smluvní strany prohlašují, že osoby podepisující tuto smlouvu jsou k tomuto úkonu oprávněny.

### III. Předmět smlouvy

1. Zhotovitel se touto smlouvou zavazuje provést pro objednatele na svůj náklad a nebezpečí, řádně, včas a ve sjednané kvalitě dílo specifikované v odst. 2 tohoto článku. Objednatel se touto smlouvou zavazuje řádně a včas provedené dílo převzít a zaplatit zhotoviteli sjednanou cenu.



2. Specifikace díla: **provedení opravy CAS 30 RZ 9T5 2238 (přesné označení CAS 30/9000/540 - S3VH, T-815-731R32 6x6,2, CAFS)** dle technické specifikace uvedené v příloze č. 1 této smlouvy (dále jen „dílo“).
3. Smluvní strany prohlašují, že předmět smlouvy není plněním nemožným a že tuto smlouvu uzavřely po pečlivém zvážení všech možných důsledků.
4. Podkladem pro uzavření této smlouvy je nabídka zhotovitele ze dne 21.2.2019 která byla na základě zadávacího řízení č. 21/2019/VZMR vybrána jako nejvýhodnější.

#### IV. Místo plnění

Místem plnění podle této smlouvy je sídlo objednatele na ul. Výškovická 40 v Ostravě-Zábřehu.

#### V. Čas plnění

1. Práce na realizaci předmětu smlouvy budou zahájeny ihned po uzavření této smlouvy.
2. Zhotovitel je povinen dokončit a předat dílo objednateli do 8 měsíců od nabytí účinnosti smlouvy.

#### VI. Cena díla

1. Cena za provedené dílo je stanovena dohodou smluvních stran a činí:

Cena bez DPH	1.798.470,-Kč
DPH 21%	377.679,- Kč
<b>Cena včetně DPH</b>	<b>2.176.149,- Kč</b>

2. Podrobná kalkulace celkové ceny díla tvoří přílohu č. 1 této smlouvy. Sjednaná cena díla je cena konečná a obsahuje i případně zvýšené náklady spojené s vývojem cen vstupních nákladů, a to až do doby ukončení díla. Součástí ceny díla jsou veškeré práce a dodávky, poplatky a jiné náklady nezbytné pro řádné a úplné zhotovení díla.
3. Cena díla je stanovena jako nejvýše přípustná při sazbě DPH ve výši 21 %, přičemž sazba DPH bude v případě její změny stanovena v souladu s platnými právními předpisy.

#### VII. Platební podmínky

1. Zálohy nejsou sjednány.
2. Podkladem pro úhradu ceny dodaného díla je faktura, která bude mít náležitosti daňového dokladu dle § 29 zákona č. 235/2004 Sb., o dani z přidané hodnoty, ve znění pozdějších předpisů (dále také „faktura“). Objednatel tímto souhlasí s použitím daňového dokladu v elektronické podobě.
3. Faktura musí kromě zákonem stanovených náležitostí obsahovat také:
  - a) označení smlouvy a datum jejího uzavření
  - b) označení banky a čísla účtu, na který musí být zapláceno
  - c) kontaktní údaje zhotovitele pro záležitosti fakturace
  - d) součástí faktury musí být dodací list, předávací protokol nebo jiný obdobný doklad včetně soupisu provedených prací, podepsaný zástupci obou smluvních stran, potvrzující, že dílo bylo řádně provedeno.
4. Faktura bude zhotovitelem vystavena po řádném provedení a předání díla a jeho převzetí objednatelem. Lhůta splatnosti faktury činí 21 kalendářních dnů od doručení objednateli. Stejná lhůta splatnosti platí pro smluvní strany i při úhradě jiných plateb (např. úroků z prodlení, smluvních pokut, náhrady škody aj.).



5. Faktura v listinné podobě musí být doručena na adresu objednatele na ul. Výškovická 40, 700 30 Ostrava-Zábřeh, a faktura v elektronické podobě musí být doručena na e-mailovou adresu: [uctarna@hzsmk.cz](mailto:uctarna@hzsmk.cz).
6. Nebude-li faktura obsahovat některou povinnou nebo dohodnutou náležitost nebo bude chybně vyúčtována cena, DPH, nebo budou-li vyúčtovány práce, které zhotovitel neprovedl, je objednatel oprávněn bez zaplacení fakturu před uplynutím lhůty splatnosti vrátit druhé smluvní straně k provedení opravy. Ve vrácené faktuře vyznačí důvod vrácení. Zhotovitel provede opravu vystavením nové faktury. Od doby odeslání vadné faktury přestává běžet původní lhůta splatnosti. Celá lhůta splatnosti běží opět ode dne doručení nově vyhotovené faktury objednateli.
7. Smluvní strany se dohodly, že platba bude provedena vždy na účet uvedený ve faktuře bez ohledu na číslo účtu uvedené v článku I. této smlouvy.
8. Povinnost zaplatit je splněna dnem odepsání příslušné částky z účtu objednatele.
9. Pokud objednatel uplatní nárok na odstranění vady díla ve lhůtě splatnosti faktury, není objednatel povinen až do odstranění vady díla uhradit cenu díla. Okamžikem odstranění vady díla začne běžet nová lhůta splatnosti faktury.

### **VIII. Provádění díla**

1. Zhotovitel se zavazuje provést dílo svým jménem a na vlastní zodpovědnost. V případě, že provedením díla nebo jeho části pověří jinou osobu, má zhotovitel odpovědnost, jako by dílo provedl sám.
2. Zhotovitel je při zhotovení díla povinen postupovat s odbornou péčí, podle svých nejlepších znalostí a schopností, přičemž při své činnosti je povinen chránit zájmy a dobré jméno objednatele a postupovat v souladu s jeho pokyny.
3. V případě nevhodných pokynů objednatele nebo v případě nevhodné povahy věci, kterou objednatel k provedení díla zhotoviteli předal, je zhotovitel povinen na nevhodnost těchto pokynů nebo věcí objednatele písemně upozornit. Neupozorní-li zhotovitel tímto způsobem objednatele, odpovídá zhotovitel za vady díla tímto způsobené a za škodu, které v důsledku nevhodných pokynů objednatele nebo věcí objednateli a/nebo zhotoviteli a/nebo třetím osobám vznikly. Pokud objednatel i přes upozornění trvá na provedení díla podle zřejmě nevhodného pokynu nebo s použitím zřejmě nevhodné věci, může zhotovitel od smlouvy odstoupit.

### **IX. Předání a převzetí díla**

1. Zhotovitel splní svou povinnost provést dílo jeho řádným dokončením bez vad a nedodělků, předáním a převzetím díla pověřeným zástupcem objednatele.
2. O předání a převzetí díla jsou smluvní strany povinny sepsat protokol nebo jiný obdobný doklad, v jehož závěru objednatel prohlásí, zda dílo přijímá nebo nepřijímá, a pokud ne, z jakých důvodů.
3. Objednatel je oprávněn odmítnout převzetí díla, pokud dílo nebude zhotoveno řádně v souladu s touto smlouvou a ve sjednané kvalitě. Na následné předání díla se použijí ustanovení tohoto článku obdobně.
4. Současně s protokolem o předání a převzetí díla nebo jiným obdobným dokladem podle odst. 1 tohoto článku předá zhotovitel pověřenému zástupci objednatele také doklady o řádné provedení díla dle technických norem a předpisů, provedených zkouškách, atestech a dokumentaci podle této smlouvy.
5. Vlastnické právo ke zhotovované věci přechází na objednatele okamžikem předání a převzetí díla.





6. Nebezpečí škody na zhotovované věci nese od počátku provádění díla do předání a převzetí díla zhotovitel.

#### **X. Podstatné porušení smlouvy**

1. Smluvní strany pokládají za podstatné porušení této smlouvy:
  - a) prodlení zhotovitele s provedením díla ve sjednaném čase plnění podle čl. V. odst. 2 této smlouvy,
  - b) neprovedení díla v požadované kvalitě podle této smlouvy,
  - c) nevyřešení zjištěných vad v souladu s čl. XI. této smlouvy ve sjednané lhůtě.
2. V případě podstatného porušení smlouvy ze strany zhotovitele je objednatel oprávněn od této smlouvy odstoupit podle čl. XIII.

#### **XI. Vady díla a záruky**

1. Dílo má vady, jestliže jeho provedení neodpovídá specifikaci nebo výsledku určenému v této smlouvě.
2. Má-li dílo vady, řídí se práva a povinnosti smluvních stran ustanoveními § 2615 a násl. OZ.
3. Smluvní strany se dohodly na záruční době 24 měsíců
4. Záruční doba začíná běžet dnem předání a převzetí díla objednatelem bez vad a nedodělků.
5. Vyskytne-li se v průběhu záruční doby na provedeném díle vada, oznámí objednatel tuto skutečnost zhotoviteli formou písemného oznámení o vadě zaslaného na adresu zhotovitele / telefonicky na tel. [REDACTED] e-mailem na [REDACTED]
6. Zhotovitel je povinen objednateli písemně potvrdit, kdy bylo právo z vadného plnění uplatněno, způsob provedení opravy a dobu trvání opravy.
7. Zhotovitel odstraní vadu do 5 dnů ode dne doručení oznámení o vadě, pokud se smluvní strany nedohodnou jinak.
8. Objednatel je povinen umožnit zhotoviteli odstranění vady.
9. Provedenou opravu vady zhotovitel objednateli předá a vyhotoví o tom písemný zápis nebo jiný obdobný doklad. Na provedenou opravu se vztahuje záruka ve stejném rozsahu jako dle odst. 3 tohoto článku. Záruční doba začíná běžet dnem předání provedené opravy vady objednateli.
10. Zhotovitel je povinen nahradit objednateli škodu, která vznikla při realizaci díla v souvislosti nebo jako důsledek porušení smluvní povinnosti zhotovitele nebo vadným plněním, a to v plné výši. Zhotovitel je rovněž povinen objednateli nahradit náklady, které objednateli vzniknou při uplatňování práv na náhradu škody.

#### **XII. Sankční ujednání**

1. Zhotovitel je povinen zaplatit objednateli smluvní pokutu ve výši 0,2 % z celkové ceny díla vč. DPH za každý i započatý den prodlení s předáním díla bez vad a nedodělků, a to i v případě nepřevzetí díla ze strany objednatele z důvodu vad díla.
2. Nebude-li faktura uhrazena ve lhůtě splatnosti, je objednatel povinen zaplatit zhotoviteli úrok z prodlení ve výši 0,05 % z dlužné částky za každý i započatý den prodlení.
3. V případě nedodržení dohodnuté lhůty k odstranění vady, která se projevila v záruční době, je zhotovitel povinen zaplatit objednateli smluvní pokutu ve výši 500,- Kč za každý i započatý den prodlení s odstraněním každé vady.



4. V případě, že závazek provést dílo zanikne před řádným ukončením díla, nezaniká nárok na smluvní pokutu, pokud vznikl dřívějším porušením povinnosti.
5. Zánik závazku pozdním plněním neznamená zánik nároku na smluvní pokutu za prodlení s plněním.
6. Smluvní pokuty se nezapočítávají na náhradu případně vzniklé škody.
7. Smluvní pokuty je objednatel oprávněn započíst proti pohledávce zhotovitele.
8. Smluvní pokuty sjednané touto smlouvou zaplatí povinná strana nezávisle na zavinění a na tom, zda a v jaké výši vznikne druhé straně škoda, kterou lze vymáhat samostatně.

### **XIII. Odstoupení od smlouvy**

1. Odstoupení od smlouvy se řídí ustanovením § 2001 a násl. OZ, pokud není dále stanoveno jinak.
2. Objednatel je oprávněn odstoupit od smlouvy, jestliže se zhotovitel rozhodnutím soudu ocitne v úpadku dle zákona č. 182/2006 Sb., insolvenční zákon, ve znění pozdějších předpisů.
3. Účinky každého odstoupení od smlouvy nastávají okamžikem doručení písemného projevu vůle odstoupit od této smlouvy druhé smluvní straně. Odstoupení od smlouvy se nedotýká zejména nároku na náhradu škody, smluvní pokuty a povinnosti mlčenlivosti.
4. Zhotovitel podpisem této smlouvy prohlašuje, že není veden v registru nespolehlivých plátců DPH vedeném Ministerstvem financí České republiky. V případě, že je toto prohlášení nepravdivé nebo v případě, že bude zhotovitel dodatečně zapsán v registru nespolehlivých plátců DPH v průběhu plnění této smlouvy a nevyrozumí o tom ihned objednatele, má objednatel právo od smlouvy odstoupit v souladu s odst. 3 tohoto článku.

### **XIV. Závěrečná ujednání**

1. Tato smlouva se řídí právním řádem České republiky. Smluvní strany se zavazují, že veškeré spory vzniklé v souvislosti s realizací smlouvy budou řešeny nejprve smírnou cestou – dohodou. Nedojde-li k dohodě, budou spory řešeny v soudním řízení před příslušnými obecnými soudy České republiky.
2. Zhotovitel není bez předchozího písemného souhlasu objednatele oprávněn postoupit tuto smlouvu, její část nebo práva a povinnosti z této smlouvy třetí osobě.
3. Zhotovitel bez jakýchkoliv výhrad souhlasí se zveřejněním své identifikace a dalších údajů uvedených ve smlouvě včetně ceny díla.
4. Změnit nebo doplnit tuto smlouvu mohou smluvní strany pouze formou písemných dodatků, které budou vzestupně číslovány, výslovně prohlášeny za dodatek této smlouvy a podepsány oprávněnými zástupci smluvních stran.
5. Pro případ, že ustanovení této smlouvy oddělitelné od ostatního obsahu se stane neúčinným nebo neplatným, smluvní strany se zavazují bez zbytečných odkladů nahradit takové ustanovení novým. Případná neplatnost některého z takovýchto ustanovení této smlouvy nemá za následek neplatnost ostatních ustanovení.
6. Zhotovitel se zavazuje, že jakékoliv informace, které se dověděl v souvislosti s plněním předmětu smlouvy, neposkytne bez předchozího písemného souhlasu třetím osobám ani je nepoužije v rozporu s účelem této smlouvy, ledaže se jedná o informace, které jsou veřejně přístupné nebo o případ, kdy je zpřístupnění informace vyžadováno zákonem nebo závazným rozhodnutím oprávněného orgánu. Za porušení povinnosti mlčenlivosti osobami, které se budou podílet na zhotovení díla dle této



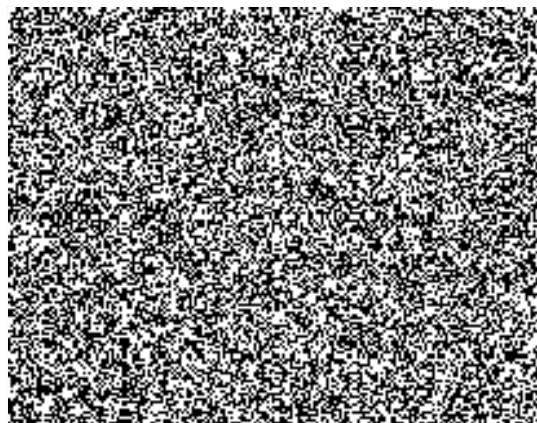
- smlouvy, odpovídá zhotovitel, jako by povinnost porušil sám. Povinnost mlčenlivosti trvá i po splnění této smlouvy.
7. Smluvní strany shodně prohlašují, že si tuto smlouvu před jejím podepsáním přečetly, že byla uzavřena po vzájemném projednání, nebyla uzavřena v tísni ani za jednostranně nevýhodných podmínek a že se dohodly o celém jejím obsahu, což stvrzují svými podpisy.
  8. Vše, co bylo dohodnuto před uzavřením smlouvy, je právně irelevantní a mezi smluvními stranami platí jen to, co je dohodnuto v této písemné smlouvě.
  9. Smlouva je vyhotovena ve dvou stejnopisech s platností originálu, přičemž každá ze smluvních stran obdrží jeden stejnopis.
  10. Tato smlouva podléhá povinnosti uveřejnění v registru smluv podle zákona č. 340/2015 Sb., o zvláštních podmínkách účinnosti některých smluv, uveřejňování těchto smluv a o registru smluv (zákon o registru smluv), ve znění pozdějších předpisů, přičemž smluvní strany souhlasí s jejím uveřejněním v plném rozsahu. Uveřejnění této smlouvy v registru smluv zajistí objednatel.
  11. Tato smlouva nabývá účinnosti dnem jejího uveřejnění v registru smluv.
  12. Smluvní strany uzavírají tuto smlouvu v souladu s Nařízením Evropského parlamentu a Rady (EU) 2016/679 ze dne 27. dubna 2016 o ochraně fyzických osob v souvislosti se zpracováním osobních údajů a o volném pohybu těchto údajů a o zrušení směrnice 95/46/ES (obecné nařízení o ochraně osobních údajů). Osobní údaje uvedené v této smlouvě budou použity pouze pro účely plnění této smlouvy a při uveřejnění smlouvy budou anonymizovány.
  13. Nedílnou součástí této smlouvy jsou přílohy č. 1 – technická specifikace, příloha č. 2 – cenová kalkulace.

05. 03. 2019  
V Ostravě  
HZ



.....  
za objednatele  
brig. gen. Ing. Vladimír Vlček, Ph.D.  
ředitel  
HZS Moravskoslezského kraje

Hasičský záchranný sbor  
Moravskoslezského kraje  
Výškovická 40  
700 30 Ostrava - Zábřeh  
19



## Příloha č. 1

### Technická specifikace

Jedná se o provedení opravy včetně barevného provedení po dopravní nehodě. Výčet závad a rozsah oprav se může při realizaci změnit z důvodu poškození dveří a rolet které nelze otevřít, popřípadě jsou zjistitelné až při přesném měření po odstranění výbavy, čalounění a polic. Dodavatel následně zajistí došetření technikem pojišťovny.

- kontrola uložení nástavby
- kontrola rámu podvozku
- oprava kabiny
- oprava levé strany (skříní) nástavby
- oprava uložení TP na střeše nástavby
- kontrola navijáku a jeho uchycení
- kontrola nádrží na hasiva
- kontrola, oprava TP ve skříních (z důvodu poškození rolet a dveří nelze otevřít)
- oprava zadní skříně
- kontrola, oprava čerpacího agregátu a armatur
- kontrola, oprava zařízení One Seven
- kontrola VRZ







Příloha č. 2

### Cenová kalkulace

Provedení opravy CAS 30 RZ: 9T5 2238  
Cenová kalkulace na základě technické specifikace, která tvoří přílohu č. 1

Cena za provedení opravy bez DPH	1.798.470,- Kč
DPH 21%	377.679,- Kč
Cena za provedení opravy s DPH	2.176.149,- Kč





CAS 30-9000-540 S3VH - HZS MsKraje - 2019

	<b>CELKEM bez DPH</b>	<b>DPH 21%</b>	<b>Cena s DPH</b>
<b>PODVOZEK</b>			
Kabina, vystrojení, nastrojení	485500	101955	587455
Rovnění rámu, oprava uložení	78400	16464	94864
LP blatník horní + zadní díl, výměna, lak	9800	2058	11858
přední nárazník demontáž, montáž, olakování bílá RAL 9003	9900	2079	11979
LP stupačka demontáž, montáž, olakování bílá RAL 9003	3300	693	3993
LP plech boční u RETBOXU za dveřmi, demontáž, montáž, olakovár	42800	8988	51788
výbava kabina, demontáž, montáž, pro změření geometrie	23200	4872	28072
kryt blikny lakovat	575	121	696
<b>NÁSTAVBA</b>			
demontáž, montáž, rovnání	203300	42693	245993
LP - dveře výklopné - rovnat, plechování, lišty nerez dolní, boční	35400	7434	42834
LP - dveře dolní - demont. montáž brousit, lakovat	4300	903	5203
LP dolní plech pro dveře	7200	1512	8712
LP ONE SEVEN kontrola, oprava THT	159750	33548	193298
LP - plech přední	18250	3833	22083
LP - plech přední rohový elox	3100	651	3751
LS - roleta + lišty	39750	8348	48098
LS - zadní rohový plech	3100	651	3751
LS - výbava po otevření rolety	41250	8663	49913
Nádrž - brousit	36250	7613	43863
Lamináty LP, LS, LZ	60000	12600	72600
Blatník - výměna, demont, mont.	10500	2205	12705
LZ - přední rohový plech ELOX	3450	725	4175
LZ - zadní plech výměna	25900	5439	31339
LZ - výbava po otevření rolety	41250	8663	49913
LZ - výtlačky rovnat	13100	2751	15851
LZ - roleta + lišty	36600	7686	44286
Z - držák SPZ	675	142	817
Z - samolepka 100 km/h	675	142	817
Z - pozíčka výměna	695	146	841
S - plechy L vroubky zadní, nádrž, přední	75750	15908	91658
S - profily pod lamináty	71400	14994	86394
S - Al. lišty	9600	2016	11616
S - držák můstky výměna	3600	756	4356
Č - plech, částečná výměna	17750	3728	21478
Polepy JOMA	55000	11550	66550
Broušení, olakování	99000	20790	119790
Osvětlení vnější	23400	4914	28314
Elektroinstalace demont, mont	34600	7266	41866
Asanační lišta	10400	2184	12584
<b>CELKEM</b>	<b>1798470</b>	<b>377679</b>	<b>2176149</b>

