



Veřejnoprávní smlouva

o poskytnutí neinvestiční dotace ze státního rozpočtu České republiky na rok 2019
v rámci rozvojového programu Navýšení kapacit ve školských poradenských zařízeních
v roce 2019, č.j. MSMT – 39508/2018 ze dne 20. 12. 2018

S-0669/ŠKS/2019

Smluvní strany:

Název: **Středočeský kraj**
Krajský úřad Středočeského kraje
Sídlo: Zborovská 11, Praha 5 – Smíchov, PSČ 150 21
IČO: 70891095
Zastoupený: Mgr. et Mgr. Martinem Müllerem (na základě pověření)
Bankovní spojení: **8086152/0800**
(dále jen „poskytovatel“)

a

Název: **Střední odborné učiliště**
IČO: 71 340 793
Sídlo: Hlavní 245, Vinařice, 273 07
Zastoupený: Ing. Karlem Vodičkou – ředitelem
Bankovní spojení: **147720379/0800**
(dále jen „příjemce“)

uzavřely podle zákona č. 250/2000 Sb., o rozpočtových pravidlech územních rozpočtů, ve znění pozdějších předpisů a podle zásad stanovených ve Vyhlášení rozvojového programu Navýšení kapacit ve školských poradenských zařízeních v roce 2019, č.j. MSMT – 39508/2018 ze dne 20. 12. 2018 (dále jen „rozvojový program“), a v souladu s podmínkami stanovenými v Rozhodnutí č. 2508-2/2019-1 ze dne 7. 2. 2019 (dále jen „Rozhodnutí“) tuto veřejnoprávní smlouvu o poskytnutí dotace (dále jen „smlouva“).

I.

Předmět smlouvy

Předmětem této smlouvy je poskytnutí dotace a vymezení práv a povinností smluvních stran při poskytnutí a použití státní dotace na rozvojový program. Příjemce dotace se zavazuje, že poskytnutá dotace bude použita výhradně k financování účelu, pro který byla poskytnuta a který je vymezený v článku III. odst. 5. Na poskytnutí dotace není právní nárok.

II.

Výše dotace

Poskytovatel poskytne příjemci podle článku I. dotaci v celkové výši:

209 684,00 Kč (Slovy: Dvě stě devět tisíc šest set osmdesát čtyři korun českých)

Dotaci poukáže poskytovatel příjemci na jeho bankovní účet uvedený v záhlaví této smlouvy a v souladu s Rozhodnutím, které je přílohou této smlouvy.

Dotace je poskytnuta pro pedagogicko-psychologickou poradnu.

Schválené navýšení pracovního úvazku: 0,3

III.

Práva a povinnosti smluvních stran

1. Poskytovatel se zavazuje poskytnout příjemci dotaci na účel podle článku I. a ve výši a způsobem uvedeným v článku II. této smlouvy.
2. Přidělené prostředky budou účtovány a vykazovány pod účelovým znakem **33069**.
3. Příjemce je povinen při komunikaci s poskytovatelem používat označení 33069.
4. Příjemce je povinen použít dotaci v souladu s platnými právními předpisy a Rozhodnutím.
5. **Účelem dotace je zajistit dostatečnou odbornou personální podporu pro realizaci § 16 školského zákona, a to navýšením personálních kapacit školských poradenských zařízení, kterými se v souladu s vyhláškou č. 72/2005 Sb., o poskytování poradenských služeb ve školách a školských poradenských zařízeních, ve znění pozdějších předpisů (dále jen „vyhláška o poskytování poradenských služeb“) rozumí pedagogicko-psychologická poradna nebo speciálně pedagogické centrum.**
(dále jen „účel dotace“)
6. **Účelu dotace musí být dosaženo do 31. 12. 2019.**
7. Dotaci je možné použít pouze na pokrytí nákladů:
 - a) vzniklých navýšením kapacit školských poradenských zařízení rozšířením pozic odborných pracovníků, přičemž každé školské poradenské zařízení samostatně rozhodne o tom, jaké pracovní pozice rozšíří,
 - b) na poskytování služeb bez navýšení kapacity školského poradenského zařízení, a to v režimu nařízené práce přesčas, není-li možné z prokazatelných důvodů zajistit navýšení kapacit podle předchozího odstavce (v rámci poskytnuté dotace je však prioritou navýšení kapacit zvýšením počtu pracovníků poskytujících poradenskou službu nebo navýšením úvazku stávajícího pracovníka v souladu se zákonem č. 262/2006 Sb., zákoníkem práce, ve znění pozdějších předpisů),
 - c) na úhradu mzdových nákladů vč. zákonných odvodů odborných pracovníků, jejichž pozice přímo souvisejí s navýšením kapacit školských poradenských zařízení.
8. Dotace je určena na zajištění pozic, které byly vytvořené v roce 2018 z rozvojového programu „Navýšení kapacit ve školských poradenských zařízeních v roce 2018“, čj. MSMT-28967/2017. Pokud školské poradenské zařízení nevyužilo maximální možné navýšení kapacity v roce 2018, pak lze toto navýšení zajistit v roce 2019 do maximální výše dle pravidel rozvojového programu.
9. Dotace je poskytnuta školskému poradenskému zařízení zapsaném do školského rejstříku, které poskytuje poradenské služby (v rozsahu uvedeném v přílohách č. 1 až 4 vyhlášky o poskytování poradenských služeb) bezplatně.
10. Příjemce bere na vědomí, že:
 - a) finanční prostředky této dotace lze použít pouze na náklady roku 2019, vzniklé od 1. 1. 2019 do 31. 12. 2019, které souvisejí s plnění účelu dotace a budou uhrazeny nejpozději do 31. 1. 2020,
 - b) nese odpovědnost za případné duplicity v čerpání z jiných veřejných dotačních programů. V rámci tohoto rozvojového programu nesmí být podpořeny takové aktivity, které jsou již financovány z Operačního programu Výzkum, vývoj a vzdělávání, aby nedocházelo k dvojímu financování stejných aktivit,
 - c) **je povinen předkládat poskytovateli (Odboru školství Krajskému úřadu Středočeského kraje) průběžné zprávy o věcném naplnění rozvojového programu (jakým způsobem se tato podpora promítla do činnosti právnické osoby), a to vždy čtvrtletně, současně s průběžnými zprávami o využití dotace (od kdy je čerpána, jakým způsobem). Termín: vždy k 10. dni následujícího měsíce po ukončení sledovaného období prostřednictvím datové schránky (ID datové schránky: keebyyf), nebo v listinné podobě.**

11. Příjemce je povinen splnit povinnosti stanovené rozpočtovými pravidly příjemcům dotací z veřejného rozpočtu.
12. Příjemce dotace je povinen dotaci používat účelně, efektivně a hospodárně.
13. Příjemce dotace je povinen vést účetnictví v souladu s platnými právními předpisy, zejména se zákonem č. 563/1991 Sb., o účetnictví, ve znění pozdějších předpisů (dále jen „zákon o účetnictví“), a v něm řádně a odděleně sledovat nakládání s poskytnutou dotací.
14. Příjemce je povinen zajistit, aby příslušné doklady vztahující se k účelu dotace splňovaly náležitosti účetního dokladu ve smyslu ustanovení § 11 odst. 1 zákona o účetnictví [s výjimkou písm. f) tohoto ustanovení], a aby předmětné doklady byly správné, úplné, průkazné, srozumitelné, vedené v písemné formě chronologicky a způsobem zaručujícím jejich trvanlivost.
15. Příjemce dotace je povinen za účelem ověření plnění povinností vyplývajících z Rozhodnutí nebo platných právních předpisů vytvořit podmínky k provedení kontroly, resp. auditu, vztahujících se k poskytnuté dotaci, poskytnout veškeré doklady vážící se k poskytnuté dotaci, umožnit průběžné ověřování souladu údajů o realizaci projektu se skutečným stavem v místě jeho realizace a poskytnout součinnost všem orgánům oprávněným k provádění kontroly/auditů. Těmito orgány jsou především poskytovatel dotace, Ministerstvo financí, orgány finanční správy, Nejvyšší kontrolní úřad, případně další orgány oprávněné k výkonu kontroly.
16. Příjemce je povinen informovat poskytovatele (Odbor školství Krajského úřadu Středočeského kraje) písemně o všech provedených auditech a kontrolách, které souvisejí s poskytnutou dotací, ze strany jiných subjektů, včetně závěrů z těchto kontrol, a to bezodkladně po jejich ukončení.
17. Příjemce je povinen na žádost poskytovatele poskytnout veškeré informace o výsledcích kontrol a auditů včetně kopií protokolů z kontrol a zpráv o auditech, které souvisejí s poskytnutou dotací, dále o všech navrhovaných nebo uložených nápravných opatřeních a jejich splnění, a to bez zbytečného odkladu nebo ve lhůtě stanovené poskytovatelem.
18. Příjemce je povinen provést **vyúčtování dotace** v souladu s podmínkami Rozhodnutí **a spolu se závěrečným věcným vyhodnocením zaslat do 15. 1. 2020** poskytovateli (Odboru školství Krajského úřadu Středočeského kraje) prostřednictvím datové schránky (ID datové schránky: keebyyf, nebo v listinné podobě).
19. Příjemce dotace je povinen vypořádat dotaci se státním rozpočtem podle § 75 zákona č. 218/2000 Sb. a vyhlášky č. 367/2015 Sb., o zásadách a lhůtách finančního vypořádání vztahů se státním rozpočtem, státními finančními aktivy a Národním fondem (vyhláška o finančním vypořádání), v platném znění.
20. Příjemce dotace je povinen zaslat nevyčerpanou část dotace **na účet ŠKS č. 8086152/0800 do 15. 1. 2020**.
21. Příjemce dotace je povinen, vrací-li dotaci nebo její část, zaslat **avízo o vracce** před odesláním platby odboru školství krajského úřadu (Ing. Danuše Hanišová, tel.: 257 280 261, hanisova@kr-s.cz). Avízo musí obsahovat název a sídlo právnické osoby, IČ, účelový znak a výši nevyčerpané dotace.
22. Příjemce je povinen uchovat veškeré dokumenty související s účelem dotace v souladu s platnými právními předpisy po dobu 10 let od roku následujícího po roce, v němž došlo k finančnímu vypořádání dotace.
23. Příjemce dotace je povinen písemně informovat poskytovatele:
 - a) o přeměně právnické osoby, a to do 10 pracovních dnů ode dne, kdy došlo k přeměně právnické osoby,
 - b) o vstupu právnické osoby do likvidace, a to do 10 pracovních dnů ode dne vstupu do likvidace. V písemné informaci pro poskytovatele příjemce mimo jiné uvede

- evidenční číslo smlouvy poskytovatele, uvedené na straně 1. této smlouvy, název akce a výši poskytnuté dotace poskytovatelem.
24. V případě vstupu do likvidace je příjemce povinen vrátit všechny prostředky dotace, které nebyly do data vstupu do likvidace použity na účel dotace, a to do 30 dnů od vstupu do likvidace, na účet poskytovatele, a ve stejném termínu předložit vyúčtování dotace v rozsahu jak je výše uvedeno.
 25. V případě přeměny právnické osoby příjemce je příjemce povinen vyžádat si souhlas s převodem práv a povinností z této smlouvy v dostatečném předstihu od poskytovatele. V případě nesouhlasu poskytovatele je příjemce povinen vrátit všechny prostředky dotace, které nebyly do data vstupu do likvidace použity na účel dotace, a to do 30 dnů od přeměny, na účet poskytovatele, a ve stejném termínu předložit vyúčtování dotace jak je výše uvedeno.
 26. Povinnosti uvedené v předchozím odstavci tohoto článku příjemce nemá, jestliže již není povinen uchovávat veškeré písemnosti, týkající se poskytnutí dotace.
 27. Příjemce není oprávněn bez souhlasu poskytovatele postoupit svá práva a povinnosti plynoucí z této smlouvy třetí osobě.
 28. Při kontrole dodržování podmínek použití dotace a uplatnění sankcí při neoprávněném použití nebo zadržení dotace se postupuje podle zákona č. 320/2001 Sb., o finanční kontrole ve veřejné správě a o změně některých zákonů (zákon o finanční kontrole), ve znění pozdějších předpisů a zákona č. 250/2000 Sb., o rozpočtových pravidlech územních rozpočtů, ve znění pozdějších předpisů.
 29. Poskytovatel je oprávněn pozastavit poskytování dotace v případě podezření na porušení rozpočtové kázně, a to až do výše předpokládaného odvodu. Příjemce je povinen prokázat účelové použití poskytnutých prostředků dotace, v případě pochybností se má za to, že prostředky byly použity v rozporu s účelem a podmínkami této smlouvy.
 30. Příjemce dotace je povinen realizovat nápravná opatření, která mu byla uložena na základě prováděných kontrol, a to v požadovaném termínu, rozsahu a kvalitě a v souladu s § 18 zákona o finanční kontrole a informovat o splnění nápravných opatření toho, kdo tato nápravná opatření uložil.

IV.

Sankční ustanovení

1. Použití dotace v rozporu s podmínkami stanovenými právními předpisy a touto smlouvou se považuje za neoprávněné použití peněžních prostředků poskytnutých ze státního rozpočtu a za porušení rozpočtové kázně ve smyslu § 22 zákona č. 250/2000 Sb. Příjemce dotace, který porušil rozpočtovou kázeň, je povinen odvést do státního rozpočtu prostřednictvím rozpočtu poskytovatele odvod za porušení rozpočtové kázně ve stejné výši, v jaké byla porušena rozpočtová kázeň. Zároveň je povinen zaplatit do státního rozpočtu penále ve výši 1 promile denně z částky, které se týká porušení rozpočtové kázně, nejvýše však do výše této částky. Penále se počítá ode dne, kdy došlo k porušení rozpočtové kázně, do dne, kdy byly prostředky odvedeny. Odpovědnost podle zvláštního právního předpisu není tímto dotčena.
2. Poruší-li příjemce jakoukoliv povinnost dle této smlouvy, a toto porušení není porušením rozpočtové kázně, zaplatí poskytovateli smluvní pokutu ve výši 0,2 % z celkové částky dotace za každý den, kdy toto porušení smlouvy trvá.
3. Dojde-li po uzavření této smlouvy ke zjištění, že údaje, na jejichž základě byla dotace poskytnuta, byly neúplné nebo nepravdivé, nebo ke zjištění, že rozhodnutí Ministerstva školství, mládeže a tělovýchovy bylo vydáno v rozporu se zákonem, může být zahájeno řízení o vypovězení této smlouvy a odnětí dotace.

V.

Závěrečná ustanovení

1. Jakékoli změny a doplňky této smlouvy lze učinit pouze formou písemného a číslovaného dodatku, podepsaného oprávněnými zástupci obou stran.
2. Vzájemná korespondence není návrhem a akceptací smlouvy, pokud to není výslovně uvedeno a podepsáno oprávněnými zástupci obou stran.
3. Právní vztahy touto smlouvou neupravené se řídí obecně závaznými právními předpisy.
4. Tato smlouva je vyhotovena v čtyřech stejnopisech s platností originálu, z nichž jeden obdrží příjemce, tři poskytovatel.
5. Tato smlouva nabývá platnosti dnem podpisu oběma smluvními stranami a účinnosti dnem jejího uveřejnění v registru smluv, které provede poskytovatel.
6. Smluvní strany si smlouvu řádně přečetly, s obsahem smlouvy, který je projevem jejich svobodné a vážné vůle, souhlasí, na důkaz čeho připojují své podpisy.

Příloha

Rozhodnutí Ministerstva školství, mládeže a tělovýchovy ze dne 7. 2. 2019, včetně Přílohy č. 2 „Seznam školských poradenských zařízení zřízených soukromou právnickou osobou“ – Středočeský k tomuto Rozhodnutí

06-03-2019

V Praze dne: _____

Za příjemce:

06-03-2019

V Praze dne: _____

Za poskytovatele:



Ing. Karel Vodička
ředitel



vedoucí Odboru školství
Krajského úřadu Středočeského kraje

V Praze dne 24. července 2018

Pověření

V souladu se zákonem č. 129/2000 Sb., o krajích, ve znění pozdějších předpisů a v souladu s Podpisovým řádem Středočeského kraje a Krajského úřadu Středočeského kraje

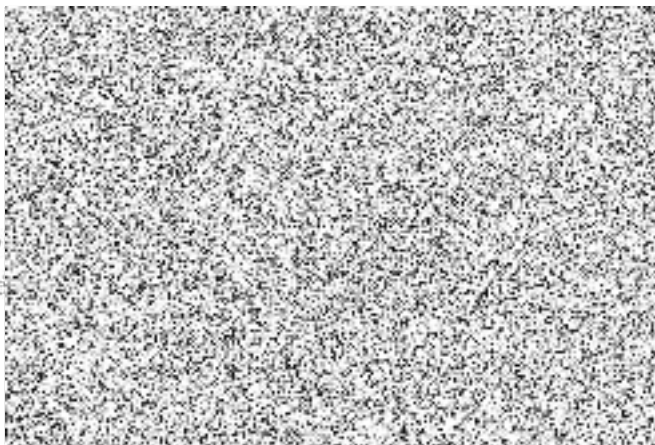
pověřuji

Mgr. et Mgr. Martina Müllera

vedoucího Odboru školství Krajského úřadu Středočeského kraje

k podepisování veřejnoprávních smluv o poskytnutí dotace soukromým školám a školským zařízením, v souladu se zákonem č. 306/1999 Sb., o poskytování dotací soukromým školám, předškolním a školským zařízením, v platném znění a k podepisování veřejnoprávních smluv o poskytnutí účelových dotací soukromým školám a školským zařízením, přidělených Ministerstvem školství, mládeže a tělovýchovy ČR, v souladu se zákonem č. 561/2004 Sb., o předškolním, základním, středním, vyšším odborném a jiném vzdělávání (školský zákon), v platném znění.

JUDr. Jiří Ho
ředitel krajské





Odbor předškolního, základního, základního uměleckého
a speciálního vzdělávání
Ministerstvo školství, mládeže a tělovýchovy
Karmelitská 529/5
118 12 Praha 1

Praha,
Č. j.: MSMT-2508/2019-1
Počet stran: 8

ROZHODNUTÍ č. 2508-2/2019-1

o poskytnutí dotace ze státního rozpočtu České republiky na rok 2019
(dále jen „Rozhodnutí“)

vydané dle § 163 odst. 1 písm. a) zákona č. 561/2004 Sb. o předškolním, základním, středním, vyšším odborném a jiném vzdělávání (školský zákon), ve znění pozdějších předpisů, a v souladu s § 14 odst. 4 zákona č. 218/2000 Sb., o rozpočtových pravidlech a o změně některých souvisejících zákonů (rozpočtová pravidla), ve znění pozdějších předpisů Ministerstvem školství, mládeže a tělovýchovy, Karmelitská 529/5, Praha 1 – Malá Strana, 118 12 (dále jen „poskytovatel“) jakožto správním orgánem podle § 14 odst. 2) rozpočtových pravidel pro právnickou osobu:

Název: **Středočeský kraj**
Krajský úřad
Adresa sídla: Zborovská 11, 150 21 Praha 5
IČO: 70891095
Číslo účtu příjemce: 20095-2028111/0710
Kód kraje: 20

1

Poskytovatel v souladu s § 14m odst. 1 písm. a) rozpočtových pravidel v řízení o žádosti o poskytnutí dotace uvedené právnické osobě (dále jen „příjemce“) přijaté dne 9. 1. 2019 v rámci rozvojového programu „Navýšení kapacit školských poradenských zařízení v roce 2019“; č. j. MSMT – 39508/2018 (dále jen „Výzva“) rozhodl takto:

I. DOTACE SE ZCELA POSKYTUJE A STANOVÍ SE ÚČEL A TYTO PODMÍNKY:

1. Výše dotace (poskytovaná částka dotace):	9 419 819 Kč
Z toho soukromé školy:	2 523 174 Kč
Z toho školy krajské, obecní a zřizované svazkem obcí:	6 896 645 Kč
závazné ukazatele: <i>platy:</i>	5 071 058 Kč
	<i>ostatní osobní náklady:</i> 0 Kč
<i>orientační ukazatele:</i> <i>zákonné odvody:</i>	1 724 163 Kč
	<i>Fond kulturních a sociálních potřeb:</i> 101 424 Kč
	<i>ostatní náklady:</i> 0 Kč

2. Účel dotace

Účelem dotace je zajistit dostatečnou odbornou personální podporu pro realizaci § 16 školského zákona, a to navýšením personálních kapacit školských poradenských zařízení, kterými se v souladu s vyhláškou č. 72/2005 Sb., o poskytování poradenských služeb ve školách a školských poradenských zařízeních, ve znění pozdějších předpisů (dále jen „vyhláška o poskytování poradenských služeb“) rozumí pedagogicko-psychologická poradna nebo speciálně pedagogické centrum.

2. Lhůta, v níž má být účelu dotace dosaženo

Účelu dotace musí být dosaženo do 31. 12. 2019.

3. Účelový znak: 33069

2

Část II

Podmínky použití dotace

Použití dotace

4. Příjemce je povinen použít dotaci v souladu s platnými právními předpisy a tímto Rozhodnutím.
5. Dotace bude poskytnuta na základě Rozhodnutí a bude na bankovní účet příjemce odeslána do 30 dnů ode dne nabytí právní moci Rozhodnutí.
6. Dotaci je možné použít pouze na pokrytí nákladů:
 - a) vzniklých navýšením kapacit školských poradenských zařízení rozšířením pozic odborných pracovníků, přičemž každé školské poradenské zařízení samostatně rozhodne o tom, jaké pracovní pozice rozšíří,
 - b) na poskytování služeb bez navýšení kapacity školského poradenského zařízení, a to v režimu nařízené práce přesčas, není-li možné z prokazatelných důvodů zajistit navýšení kapacit podle předchozího odstavce (v rámci poskytnuté

dotace je však prioritou navýšení kapacit zvýšením počtu pracovníků poskytujících poradenskou službu nebo navýšením úvazku stávajícího pracovníka v souladu se zákonem č. 262/2006 Sb., zákoníkem práce, ve znění pozdějších předpisů),

- c) na úhradu mzdových nákladů vč. zákonných odvodů a příspěvku do fondu kulturních a sociálních potřeb odborných pracovníků, jejichž pozice přímo souvisejí s navýšením kapacit školských poradenských zařízení.

7. Dotace je určena na zajištění pozic, které byly vytvořené v roce 2018 z rozvojového programu „Navýšení kapacit ve školských poradenských zařízeních v roce 2018“, čj. MSMT-28967/2017. Pokud školské poradenské zařízení nevyužilo maximální možné navýšení kapacity v roce 2018, pak lze toto navýšení zajistit v roce 2019 do maximální výše dle pravidel Výzvy.

8. Dotaci je možné poskytnout školským poradenským zařízením všech zřizovatelů zapsaných do školského rejstříku, pokud poskytují poradenské služby (v rozsahu uvedeném v přílohách č. 1 až 4 vyhlášky o poskytování poradenských služeb) bezplatně.

3

Část III Povinnosti příjemce

- 9. Příjemce při přidělování dotace jednotlivým právnickým osobám vykonávajícím činnost školských poradenských zařízení zřizovaných krajem, obcí, svazkem obcí nebo soukromou právnickou osobou (dále jen „právnické osoby“) postupuje podle § 163 odst. 1 písm. a) školského zákona v rámci výkonu přenesené působnosti.
- 10. Příjemce je povinen dotaci poskytnutou na základě tohoto Rozhodnutí přidělit na bankovní účty právnických osob v souladu s Přílohami č. 1 a č. 2 tohoto Rozhodnutí.
- 11. Příjemce je povinen při poskytnutí dotace informovat právnické osoby:
 - a) o účelu dotace a dalších podmínkách souvisejících s účelem a použitím dotace,

- b) o tom, že finanční prostředky této dotace lze použít pouze na náklady roku 2019, vzniklé od 1. 1. 2019 do 31. 12. 2019, které souvisejí s plněním účelu dotace a budou uhrazeny nejpozději do 31. 1. 2020,
- c) o tom, že nesou odpovědnost za případné duplicity v čerpání z jiných veřejných dotačních programů. V rámci této Výzvy nesmí být podpořeny takové aktivity, které jsou již financovány z Operačního programu Výzkum, vývoj a vzdělávání, aby nedocházelo k dvojímu financování stejných aktivit,
- d) o tom, že jsou povinny předkládat příjemci průběžné zprávy o věcném naplnění Výzvy (jakým způsobem se tato podpora promítla do činnosti právnické osoby) a to vždy čtvrtletně, současně s průběžnými zprávami o využití dotace (od kdy je čerpána, jakým způsobem).

Vedení účetnictví

- 12. Příjemce je povinen vést účetnictví v souladu s platnými právními předpisy, zejména se zákonem č. 563/1991 Sb., o účetnictví, ve znění pozdějších předpisů, a v něm řádně a odděleně sledovat nakládání s poskytnutou dotací.
- 13. Příjemce je povinen zajistit, aby příslušné doklady vztahující se k účelu dotace splňovaly náležitosti účetního dokladu ve smyslu ustanovení § 11 odst. 1 zákona o účetnictví [s výjimkou písm. f) tohoto ustanovení], a aby předmětné doklady byly správné, úplné, průkazné, srozumitelné, vedené v písemné formě chronologicky a způsobem zaručujícím jejich trvanlivost.

Kontrola a audit

- 14. Příjemce je povinen za účelem ověření plnění povinností vyplývajících z tohoto Rozhodnutí nebo platných právních předpisů vytvořit podmínky k provedení kontroly, resp. auditu, vztahujících se k poskytnuté dotaci, poskytnout veškeré doklady vážící se k poskytnuté dotaci, umožnit průběžné ověřování souladu údajů o realizaci projektu se skutečným stavem v místě jeho realizace a poskytnout součinnost všem orgánům oprávněným k provádění kontroly/auditů. Těmito orgány jsou především poskytovatel dotace, Ministerstvo financí, orgány finanční správy, Nejvyšší kontrolní úřad, případně další orgány oprávněné k výkonu kontroly.



Ministerstvo školství, mládeže a tělovýchovy
Karmelitská 529/5
118 12 Praha 1

Odbor předškolního, základního, základního uměleckého
a speciálního vzdělávání
Ministerstvo školství, mládeže a tělovýchovy
Karmelitská 529/5
118 12 Praha 1

15. Příjemce je povinen informovat poskytovatele (odbor předškolního, základního, základního uměleckého a speciálního vzdělávání - oddělení předškolního a speciálního vzdělávání) písemně o všech provedených auditech a kontrolách, které souvisejí s poskytnutou dotací, ze strany jiných subjektů, včetně závěrů těchto kontrol, a to bezprostředně po jejich ukončení.
16. Příjemce je povinen na žádost poskytovatele poskytnout veškeré informace o výsledcích kontrol a auditů včetně kopií protokolů z kontrol a zpráv o auditech, které souvisejí s poskytnutou dotací, dále o všech navrhovaných nebo uložených nápravných opatření a jejich splnění, a to bez zbytečného odkladu nebo ve lhůtě stanovené poskytovatelem.

Vyúčtování a vypořádání dotace

17. Příjemce je povinen provést vyúčtování dotace v souladu s podmínkami tohoto Rozhodnutí a spolu se závěrečným věcným vyhodnocením zaslat do 15. 2. 2020 poskytovateli - odboru předškolního, základního, základního uměleckého a speciálního vzdělávání, oddělení předškolního a speciálního vzdělávání prostřednictvím datové schránky (ID datové schránky: **vidaawt**), nebo v listinné podobě.
18. Příjemce je povinen zaslat poskytovateli - odboru předškolního, základního, základního uměleckého a speciálního vzdělávání, oddělení předškolního a speciálního vzdělávání prostřednictvím datové schránky (ID datové schránky: **vidaawt**), nebo v listinné podobě čtvrtletní průběžné zprávy v souladu s bodem 11, písm. d) o věcném naplnění programu vč. průběžného čerpání finančních prostředků od jednotlivých právnických osob, a to vždy k dvacátému dni následujícího měsíce po ukončení sledovaného období.
19. Příjemce je povinen dotaci finančně vypořádat se státním rozpočtem podle ustanovení § 75 zákona č. 218/2000 Sb. a příslušného prováděcího právního předpisu.
20. Příjemce zašle nevyčerpanou část dotace, a to na:
 - a) výdajový účet poskytovatele č. 0000821001/0710, pokud příjemce vrácí nevyčerpanou část dotace v průběhu kalendářního roku, ve kterém byla dotace poskytnuta,

5

tel. ústředna: +420 234 811 111

Podatelna pro veřejnost: Po - Pá 7:30 - 15:30

Elektronická podatelna: posta@msmt.cz

www.msmt.cz



Odbor předškolního, základního, základního uměleckého
a speciálního vzdělávání
Ministerstvo školství, mládeže a tělovýchovy
Karmelitská 529/5
118 12 Praha 1

- b) účet cizích prostředků poskytovatele č. 6015-0000821001/0710, pokud příjemce vrací nevyčerpanou část dotace v rámci finančního vypořádání vztahů se státním rozpočtem,
- c) příjmový účet poskytovatele č. 19-0000821001/0710, pokud příjemce zasílá prostředky, které právnická osoba vrátila do rozpočtu kraje jako sankci za porušení rozpočtové kázně.

21. Příjemce je povinen nevyčerpané finanční prostředky z dotace vrátit takto:

- a) nejpozději do 15. 2. 2020,
- b) v případě sankcí za porušení rozpočtové kázně v termínu do 30 dnů od nabytí právní moci platebního výměru nebo od připsání finančních prostředků na účet kraje (podle toho, která skutečnost nastane později).

22. Příjemce je povinen o vrácení nevyčerpané části dotace předem avízem vyzrozumět poskytovatele (odbor financování regionálního školství a přímo řízených organizací) v listinné podobě, popř. datovou schránkou (ID datové schránky: vidaawt) a současně v elektronické podobě na e-mailovou adresu aviza@msmt.cz. Variabilním symbolem vratky bude účelový znak, pod kterým byla dotace poskytnuta. Tato podmínka nemusí být dodržena v případě vratky v rámci finančního vypořádání zaslané na účet č. 6015-0000821001/0710.

6

Uchovávání dokumentů

23. Příjemce je povinen uchovat veškeré dokumenty související s účelem dotace v souladu s platnými právními předpisy po dobu 10 let od roku následujícího po roce, v němž došlo k finančnímu vypořádání dotace.

Část IV

Porušení rozpočtové kázně a odvody za porušení rozpočtové kázně

Porušení povinností a podmínek uvedených v tomto Rozhodnutí představuje porušení rozpočtové kázně podle ustanovení § 44 odst. 1 písm. b) nebo písm. j) rozpočtových



MINISTERSTVO ŠKOLSTVÍ, MLÁDEŽE A TĚLOVÝCHOVY
Karmelitská 529/5
118 12 Praha 1

Odbor předškolního, základního, základního uměleckého
a speciálního vzdělávání
Ministerstvo školství, mládeže a tělovýchovy
Karmelitská 529/5
118 12 Praha 1

pravidel. Sankcí za porušení rozpočtové kázně je podle § 44a odst. 4 písm. b) rozpočtových pravidel povinnost provést prostřednictvím místně příslušného finančního úřadu odvod částky, v jaké byla porušena rozpočtová kázeň, případně penále dle výměru správce daně.

Nedílnou součástí Rozhodnutí jsou tyto přílohy:

- Příloha č. 1 - Seznam školských poradenských zařízení zřízených krajem, obcí nebo svazkem obcí
- Příloha č. 2 - Seznam školských poradenských zařízení zřízených soukromou právnickou osobou

POUČENÍ

Proti tomuto Rozhodnutí nelze podat odvolání ani rozklad.

7

otisk úředního razítka

Mgr. Václav Pícl
náměstek pro řízení sekce vzdělávání

tel. ústředna: +420 234 811 111
Podatelna pro veřejnost: Po - Pá 7:30 - 15:30
Elektronická podatelna: posta@mšmt.cz
www.mšmt.cz





Odbor předškolního, základního, základního uměleckého
a speciálního vzdělávání
Ministerstvo školství, mládeže a tělovýchovy
Karmelitská 529/5
118 12 Praha 1

Rozdělovník:

1. Spis sp. zn.: MSMT-2508/2019-1,
2. Účastník řízení: Středočeský kraj, Zborovská 11, 150 21 Praha 5, do datové schránky

Vypraveno dne: viz časový údaj na obálce datové zprávy

Příloha č. 2: " Seznam školských poradenských zařízení zřízených soukromou právnickou osobou" - Středočeský kraj
 Rozvojový program Navýšení kapacit ve školských poradenských zařízeních v roce 2019

TYP	IZO	IČ	Plný název	Ulice	č.p.	Město	PSČ	Zřizovatel (ZŘIZ)	Schválené navýšení pracovního úvazku	Poskytované finanční prostředky na leden - prosinec 2019 v Kč
PPP	181047357	27089941	OPEN GATE - gymnázium a základní škola, s.r.o.	Na Návsí	5	Babice	25101	5	0,1	69 895,0
PPP	181057832	28392272	Lexik, vzdělávací centrum a pedagogicko-psychologická poradna, s.r.o.	Sedláčkova	397	Roztoky	25263	5	0,8	559 158,0
PPP	181063522	71341137	Střední škola, základní škola a mateřská škola da Vinci	Na Drahách	20	Dolní Břežany	25241	5	0,1	69 895,0
PPP	181067226	71341285	Střední škola VIZE		404	Jířice	28922	5	0,1	69 895,0
PPP	181067862	71340793	Střední odborné učiliště		245	Vinařice	27307	5	0,3	209 684,0
PPP	181069628	3345467	Pedagogicko-psychologická poradna STEP s.r.o.	Floriánská	421	Kladno	27201	5	0,3	209 684,0
SPC	110012631	25712853	Soukromá mateřská škola, základní škola a střední škola Slunce, o.p.s.	Hornická	410	Stochov	27303	5	0,6	444 987,0
SPC	181046083	71340793	Střední odborné učiliště		245	Vinařice	27307	5	0,5	370 824,0
SPC	181053128	02742993	Speciálně pedagogické centrum při Národním ústavu pro autismus	Komenského	1534/16	Lysá nad Labem	28922	5	0,7	519 152,0
									3,5	2 523 174,0

Zpracovala: Mgr. Kristýna Olšáková

Schválila: Mgr. Ivana Blažková

Označení zřizovatele:

- 1 MŠMT
- 2 Obce
- 5 Soukromé
- 6 Církevní
- 7 Kraje