

RESTAURÁTORSKÝ PRŮZKUM

FOERSTEROVA BRÁNA MIKULOV



František Brodecký

restaurátor
František Brodecký
UMĚLECKÉ KOVÁŘSTVÍ
679 71 Lysice, Potoky 12
tel./fax 516 472684
IČO 18543625



A handwritten signature in dark ink, appearing to read 'František Brodecký', written over the printed contact information.

Restaurátorská dokumentace
RESTAURÁTORSKÝ PRŮZKUM

MŘÍŽOVÁ BRÁNA S NÁDSTAVCEM A DVĚMA BOČNÍMI ÚSEKY

I. Lokalizace památky

1. **Okres:** Břeclav
2. **Obec:** Mikulov
3. **Adresa:** Zámek 4, č. p. 1
4. **Bližší určení popisem:**
5. **Název objektu:** Zámek
6. **Název památky:** Mřížová brána s nástavcem a dvěma bočními úseky
7. **Rejstříkové číslo památky:** 37–110293
- 8.

II. Základní údaje

1. **autor (okruh, dílna, apod.):** nejspíše Henrich Gottfried Förster
2. **sloh / datování:** 20. léta 18. století
3. **materiál/technika:** ocel, kovářská práce
4. **rozměry:** cca 600 x 866 (v x š) cm
5. **předchozí známé restaurátorské zásahy:** neznámé, dílčí opravy udržovací povahy

III. Údaje o akci

1. **vlastník:** Jihomoravský kraj, Žerotínovo náměstí 449/3, Brno, okr. Brno-venkov
2. **investor:** Regionální muzeum v Mikulově
3. **návrh na restaurování vypracován:** František Brodecký – restaurátor
4. **termín započetí a ukončení akce:**

Popis památky

Zahradní bránu nechal zhotovit kníže Walter František Xaver z Dietrichsteina. Podle dochovaných archivních zpráv roku 1723 do Mikulov přišel blíže neurčený model na mříž, který byl posléze poslán do Polné. Neví se přesně, k jaké mříži byl tento návrh určen. Zároveň je možné, že návrh mříže vznikl ve Vídni. Vzhledem k tomu, že Förster prováděl na zámku také jiné práce podle návrhu, který mu byl předložen knížetem a který např. přišel z Vídně, je možné, že i v tomto případě se Förster přidržel cizího návrhu. Jan Mohr jako o autorovi návrhu hypoteticky uvažuje o J. L. Hildebrantovi, neboť brána má svým dekorativním aparátem i kompozicí blízko k branám Belvedéru ve Vídni.

Na bráně pracoval H. G. Förster se šesti tovaryši; na zhotovení brány se nějakou mírou podílel také mikulovský zámečník Rudolf Hörmann, jehož podíl však ale nelze přesně určit.

Mřížová brána je osazena ve středu arkádové zdi, která na západní straně odděluje čestný dvůr zámku od zahrady pod zámekem. Brána je dvěma pilíři rozdělena na tři pole. Hlavní ústřední – vstupní – část tvoří dvoukřídlová mřížová brána ze čtyřhranných prutů různé síly, v jejímž vrcholu je osazen nástavec s maskaronem a Dietrichsteinským erbem. Vlastní bránu doplňují dva úzké boční úseky, které jsou vsazené mezi boční pilíře. Všechna tři pole jsou řešena tak, že vytvářejí kompozičně jednotný celek. Jednotlivá pole jsou po třech stranách (kromě základny) lemována dekorativním rámem a završena jsou nástavcem. Obě postranní mříže mají shodný dekor a řešeny jsou jako zrcadlově obrácené podle ústřední osy.

Centrální brána s nástavcem je komponována symetricky podle ústřední vertikální osy. Pohyblivá křídla brány jsou zasazena do obdélného rámu, tvořeného dvěma pruty a ústřední dekorativní výzdobou (páska zalamovaná do tvaru písmene C a S, akantové rozviliny, tulipánovitá kvítka). Překlad brány je segmentově vykrajován tak, že vzniká dojem vlnění. Pole obou veřejí tvoří celek a řešeny jsou symetricky podle ústřední vertikální osy. Střed kompozice tvoří dekorativní výzdoba soustředěná kolem velkého ústředního zámku a řešená do kruhu. Do bočních stran z kruhu vybíhají dekorativní pásy, které jsou – stejně jako partie kruhu – zdobené páskou tvarovanou do formy písmene C a doplněnou akantovými rozvilinami. Zbývající plochu křídel vyplňují svislé pruty, které jsou v horní zhruba třetině výšky členěny dekorativními balustrami. Pruty jsou na horní i dolní části rámovány zalamovanou páskou, jejíž konce jsou stočeny do volut a která je doplněna akantovými listy. Na horní straně je na ústřední ose křídla vždy osazena kovaná palmeta.

Šířkově řešený nástavec je komponován symetricky podle ústřední vertikální osy. Střed nástavce tvoří velký, horizontálně položený ornament ve tvaru písmene C s konci stočenými do volut. Na vnitřní ploše ornamentu je mezi oběma volutovými křídly vetknut nevelký maskaron, z jehož spodní strany směrem dolů vybíhá velká třílistá palmeta. V jeho vrcholu je na ústřední ose brány osazen dietrichsteinský znak, završený velkou knížecí korunou. Koruna a znak jsou polychromovány (znak ve zlaté a stříbrné barvě, koruna ve zlaté, červené a bílé barvě). Do prostoru mezi znakem a korunou je vetknuta mřížka. Ústřední část nástavce po obou stranách doplňují menší ornamenty ve tvaru písmene C, které jsou umístěny diagonálně. Celek doplňují akantové úponky, jejichž konce jsou volutově stočeny.

Úzká boční pole jsou na horní straně segmentově projmutá tak, že plynule navazují na řešení ústřední části a na vnější straně kompozice stoupají vzhůru. Pole jsou stejně jako brána na horní a na obou bočních stranách opatřena rámem ze dvou prutů s ústřední dekorativní výplní

(v bočních částech se nacházejí dekorativně tvarované, volutově zakončené pásy, které se kříží a vytvářejí malé kosočtvercové mřížky a vegetabilní ornamenty; v horní části páska tvarovaná do formy písmene C a akantové rozviliny). Pole mříží jsou horizontálně rozdělena na dvě části; spodní přitom dosahuje zhruba jedné třetiny výšky. Spodní část tvoří vertikální pruty, které jsou na horní a dolní straně doplněny páskou stáčenou do tvaru písmene C, zakončenou volutami a doplněnou akantovými listy a rozetami. Ve středu spodní části horní partie je osazen velký ornament ve tvaru písmene C, jehož vnitřní plocha je vyplněna úzkými pruty ohýbanými do tvaru protáhlých listů, které jako celek tvoří velkou palmetu. Obdobné, symetricky komponované pruty, které jsou na konci stočeny do volut, vybíhají mimo rámec ornamentu, a celek tak nabývá formy jakéhosi vějíře. Horní partii člení vertikální pruty, které jsou završeny páskou dekorativně stáčenou do tvaru písmene C či S a doplněnou akantovými listy a rozetami. Nástavec bočních křídel tvoří dva mohutné ornamenty ve tvaru písmene C s konci stočenými do volut. Na ústřední ose je mezi ornamenty vetknutá palmeta a celek je doplněn akantovými listy.

Mříž je řešená oboustranně a všechny její části (především nástavec) jsou pojaty výrazně plasticky.

Použité zdroje

- Jiří Kostka, Mikulov. Městská památková rezervace, státní zámek a památky v okolí, Praha 1962, s. 25.
- Milena Horňanská, Mikulov, zámek, Brno 1966, nepag. Mikulov v letech 1866-1966, Mikulov 1966, s. 38.

Vladimír Nekuda (red.), Břeclavsko, Brno 1969, s. 303, 307, 484 494.

RESTAURÁTORSKÝ PRŮZKUM Foersterovy brány v Mikulově

Brána nezavírá, pravá půlka extrémě sedla. V posledním roce se brána velmi často otevírala a zavírala z důvodu opravy zámku. Toto časté používání způsobilo sednutí pravé půlky a svěšení křídla brány. Brána nejde zavírat a stala se nefunkční. Tento stav je třeba řešit a bránu opravit, aby opět plnila svou funkci.

Zjištění příčiny - brána se skládá ze dvou půlek, každá se otáčí na horním a dolním čepu. Postupně byly zkontrolovány všechny čtyři čepy. Oba horní čepy jsou v pořádku s minimální vůlí a dobře promazané tuhou vazelínou. Obě půlky jsou v čepích asi o dva cm sedlé, naprosto stejně, z čehož se dá usoudit, že byla brána již tak usazená, nebo časem a používáním, hlavně svou velkou váhou obě půlky stejně sedly. Spodní čepy nejsou vidět a dá se předpokládat, že to bude opět čep v pouzdře, sedle nebo v jamce. Celá brána je vyvážená do roviny, ale práh je vyspádovaný a vydlážděný směrem k levé půlce. Spodní čep levé půlky je nad zemí a je zřejmě v pořádku. Spádováním prahu došlo k závažné chybě, a to že pravý spodní čep je zadlážděný a zasypaný pískem a drtí. Písek a kamínky se dostaly do styčné plochy čepu a působily jako brusivo. Další negativní působení je vlhkost. Čep je v zemi stále ve vlhku a ta způsobuje korozi. Nejvíce a nejdříve korodují piliny a drobné částice kovu, a pak i celé lůžko s čepem. Postupným a dlouhodobým vyrezavěním čepu se zvětšuje vůle. Zprvu velice pomalu, ale pak s rostoucí vůlí začíná působit tlak nejen směrem dolů, ale také tlak boční. Tuto situaci je třeba nepodcenit, protože destrukce může postupovat velice rychle. Doporučuji proto okamžité ošetření pravého dolního čepu oddlážděním a odvodněním. Čep obnažit, nejlépe vyčistit tlakovou vodou, vzduchem vyfoukat a vysušit a promazat grafitovou vazelínou. Tímto by se další opotřebování čepu zastavilo. Pokud se tak neučiní, bude pokračovat velice rychlá destrukce. Již nyní se pravá půlka jen při malé síle začne sama zavírat. Tady už působí obrovská síla a váha vyosené brány směrem k pilíři. Toto vyosení bylo změřeno a zdokumentováno.

František Brodecký
restaurátor



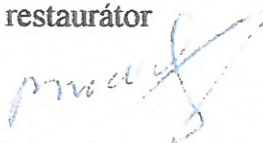
František Brodecký
UMĚLECKÉ KOVÁŘSTVÍ
679 71 Lysice, Pořokv 121
tel./fax 516 472684
IČO 18543626

Brodecký

RESTAURÁTORSKÝ ZÁMĚR

Oprava spodního čepu pravé půlky brány bude spočívat v demontáži celé půlky brány a vyvaření spodního čepu a pouzdra. Za pomoci autojeřábu bude demontován horní pant odšroubováním, případně odvrtáním šroubů. Křídlo brány bude nahoře odkloněno a nadzvednuto a tím vysazeno ze spodního čepu. Pak bude brána sklopena vodorovně na zem a podložena dřevěnými špalky asi na osmi místech po obvodu rámu. Dále bude vyčištěn spodní čep a pouzdro v zemi. Bude vytvořen dvakrát sádrový odlitek stavu dílu čepu a pouzdra a jejich dosedacích ploch. Na jednom páru bude dosádrován požadovaný tvar a chybějící hmota. Doporučuji spočítat alespoň přibližně váhu křídla brány, jednak kvůli jeřábu a také by stálo za úvahu vložit mezi čep a pouzdro ocelovou kuličku, na které by se celá půlka brány otáčela. Podle sádrového modelu bude chybějící materiál dovařen elektrodami na tvrdokov a obroušen na požadovaný tvar. Oba opravené díly budou odzkoušeny na sádrový protikus. Po úplném dokončení a sladění obou protikusů bude brána vztyčena a osazena na své místo. Bude přišroubován horní čep a bude vyzkoušena funkčnost brány. Pokud nebude dosaženo úplné spokojenosti, není vyloučeno, že bude třeba opakovat položení brány, dovaření a dobroušení čepu k dobré funkčnosti brány i několikrát. Po dokončení opravy budou všechny čepy promazány nejlépe grafitovou vazelínou. Podmínka dobré funkčnosti brány je, aby oba spodní čepy byly nad zemí a byly pravidelně čištěny a mazány vazelínou.

František Brodecký
restaurátor



František Brodecký
UMĚLECKÉ KOVÁŘSTVÍ
679 71 Lysice, Potoky 12
tel./fax 516 472684
IČO 18543626

FOTODOKUMENTACE



Svěšené pravé křídlo brány.



Spodní a horní pant levé půlky.



Horní pant pravé půlky.



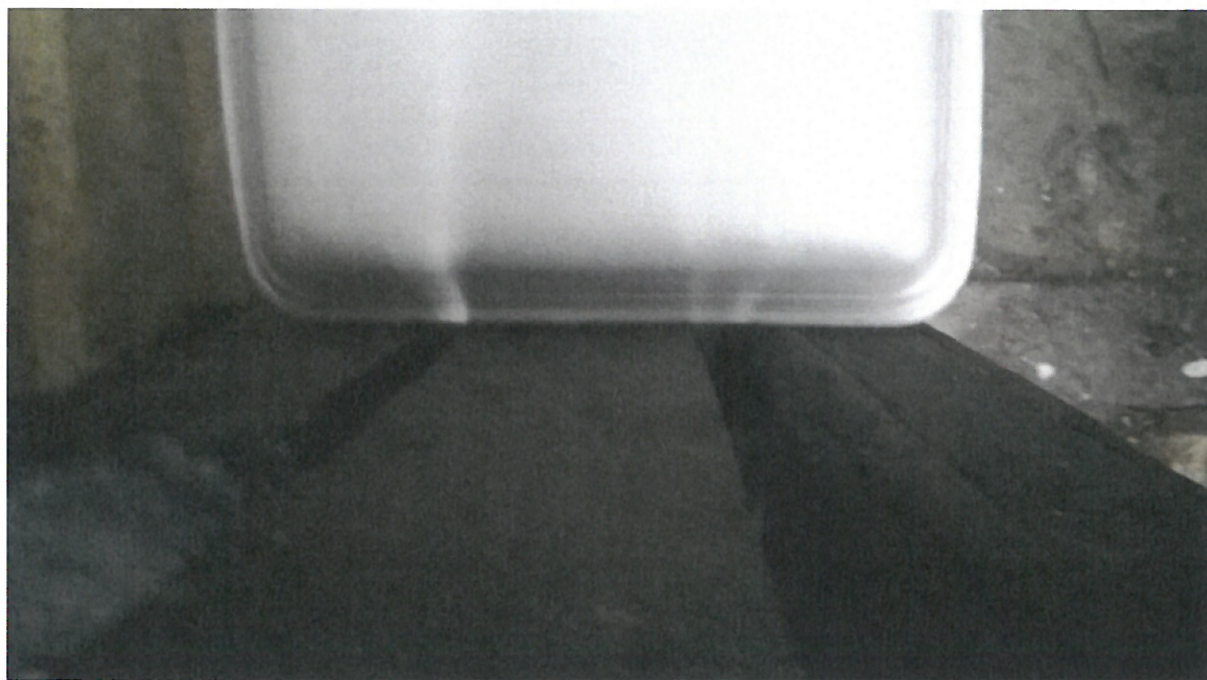
Spodní pant pravé půlky.



Spodní pant v písku a šterku.



Mezera levé a pravé půlky při zavřené bráně.



Levá půlka při otevření lícuje s rámem.



Prává půlka při otevření je vyosená a svěšená.



Mezera levé a pravé půlky při zavření brány.



Horní pant pravé půlky při otevření i zavření brány je zcela v pořádku.



Sedlý střed pravé půlky brány nelze dovřít.