

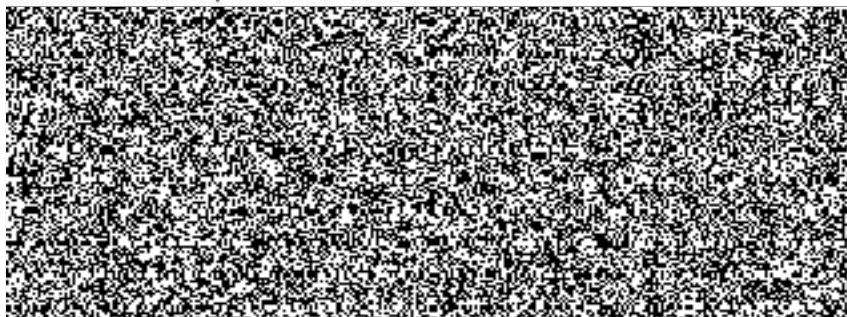
Smlouva o dílo
č. j. KRPB-40244-4/ČJ-2019-0600VZ

Čl. I.
Smluvní strany

Objednatel:

Česká republika – Krajské ředitelství policie Jihomoravského kraje
se sídlem: Kounicova 24, 611 32 Brno
zastoupená

IČ:
DIČ:
bankovní spojení:
číslo účtu:
kontaktní osoba:
e-mail:

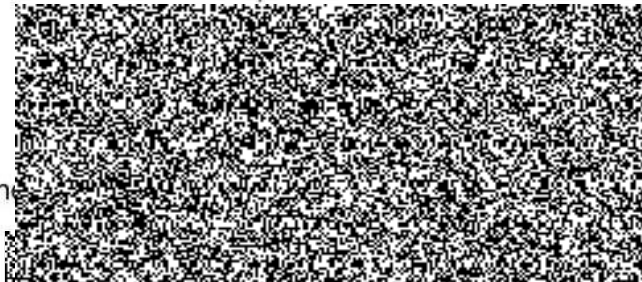


na straně jedné (dále jen „objednatel“)

Zhotovitel:

obchodní firma: **Hsport spol. s r.o.**
se sídlem: Dačického 176/10, 614 00 Brno

zastoupená:
IČ:
DIČ:
bankovní spojení:
číslo účtu:
zapsaná v OR veden
kontaktní osoba:
e-mail:



na straně druhé (dále jen „zhotovitel“)

uzavírají ve smyslu ustanovení § 2586 a násl. zákona č. 89/2012 Sb., Občanského zákoníku, v platném znění, (dále jen „Občanský zákoník“) tuto

smlouvu o dílo

Čl. II.

2.1. Předmět plnění:

Předmětem této smlouvy o dílo je „oprava podlahy v objektu KŘP Jmk, Kounicova 24, Brno“ (dále jen „dílo“).

Dílo bude provedeno v rozsahu cenové nabídky zhotovitele, která je přílohou č. 1 této smlouvy o dílo.

Zhotovitel je povinen dodržet příslušná ustanovení právních a ostatních předpisů a norem, které se týkají jeho odborných činností stavebních a montážně technologických, a zajišťování požadavků BOZP.

2.2. Místo plnění: Objekt KŘP Jmk, Kounicova 24, 611 32 Brno.

2.3. Zahájení prací: po účinnosti smlouvy.

Ukončení prací: do 29. 3. 2019.

2.3.1. Pokud pro řádné provádění prací existují překážky, oznámí tyto zhotovitel písemně objednateli.

2.3.2. Doba plnění předmětu smlouvy může být přiměřeně prodloužena dodatkem ke smlouvě o dílo pouze v případě, jestliže překážky v práci byly prokazatelně způsobeny objednatelem nebo vyšší mocí.

2.3.3. Termín se prodlužuje o tolik kalendářních dnů, o kolik kalendářních dnů byly práce ke zhotovení díla přerušeny v souladu s touto smlouvou.

Čl. III.

Cena

3.1. Cena za vymezený předmět plnění je stanovena dohodou smluvních stran dle § 2 zákona č. 526/1990 Sb., o cenách, v platném znění, a dle cenové nabídky zhotovitele, viz Příloha č. 1 této smlouvy a činí:

Celková cena díla **bez DPH činí 131.425,-- Kč**

Slovy: stotřicetjednatisícčtyřistadvacetpětkorunčeských.

Celková cena díla se sjednává jako nejvýše přípustná a nepřekročitelná a lze ji měnit pouze za podmínek stanovených v této smlouvě nebo zákonem, např. při změně sazby DPH.

3.2. Veškeré vícepráce, méněpráce, změny a doplňky nebo rozšíření, které nebyly uvedeny v soupisu požadovaných prací, musí být před jejich realizací písemně odsouhlaseny zhotovitelem a objednatelem, včetně jejich ocenění. Zhotovitel je povinen je ocenit podle cen použitých pro návrh ceny díla a předložit tento položkový rozpočet objednateli k odsouhlasení. Teprve po jeho odsouhlasení může být zahájena realizace těchto změn. Objednatel se poté zavazuje přistoupit na úhradu těchto změn. Pokud zhotovitel nedodrží tento postup, má se za to, že práce a dodávky jím realizované byly v předmětu díla a jeho ceně zahrnuty.

Čl. IV.

Platební podmínky, fakturace

4.1. Fakturování bude provedeno formou daňového dokladu po řádném předání a převzetí díla bez vad a nedodělků se **splatností do 21 dnů od jeho doručení objednateli.**

4.2. V případě výskytu drobných vad a nedodělků u předání a převzetí díla, uhradí objednatel zhotoviteli daňový doklad za provedené práce max. do výše 90% sjednané ceny. Zbývající část 10% ze sjednané ceny uhradí objednatel do 21 dnů od oboustranného podpisu zápisu o odstranění vad a nedodělků.

4.3. Předmět dodávky patří do klasifikace produkce CZ-CPA č. 41 a 43. Zhotovitel je povinen použít režim přenesené daňové povinnosti podle § 92e) zákona č. 235/2004 Sb., o dani z přidané hodnoty, ve znění pozdějších předpisů.

4.4. Daňový doklad musí obsahovat především tyto údaje:

- číslo daňového dokladu a smlouvy o dílo,
- název a sídlo zhotovitele a objednatele,
- den vystavení a splatnosti daňového dokladu,
- přesný název předmětu smlouvy a jeho množství,
- strukturu platby,
- datum dodání předmětu smlouvy,
- číslo účtu, na který má být placeno.

4.5. Zhotovitel je povinen daňový doklad zaslat na níže uvedenou adresu objednatele:

Krajské ředitelství policie Jihomoravského kraje
Oddělení provozu a údržby majetku


Kounicova 24
611 32 Brno.

Čl. V.

Odpovědnost za vady a záruka

5.1. Dílo má vady, jestliže provedení díla neodpovídá výsledku určenému v této smlouvě o dílo.

5.2. Záruční lhůta na dílo činí **60 měsíců** od předání díla zhotovitelem a převzetí díla objednatelem.

5.3. Objednatel má právo upozornit zhotovitele na vady díla, které se vyskytnou v záruční době. V případě, že bude objednatel reklamovat vady zjištěné v záruční lhůtě, zhotovitel písemně oznámí své stanovisko k uplatněné reklamaci vady díla nejdéle **do dvou pracovních dnů** po obdržení písemné reklamace objednatele. V návaznosti na to nastoupí zhotovitel v pracovní dny **do 48 hodin** k odstranění vad, ve dnech pracovního klidu či volna první následující pracovní den.

5.4. Reklamované vady se zavazuje zhotovitel odstranit ve sjednaných termínech, které nesmí zásadně překročit lhůtu 10 dnů. Pouze v případě, že charakter, závažnost a rozsah vady neumožní tuto lhůtu splnit, dohodnou se smluvní strany na lhůtě delší.

5.5. Záruka se nevztahuje na běžné opotřebenění díla a na závady způsobené násilně nebo vyšší mocí atp.

Čl. VI.

Smluvní pokuty

Smluvní strany se zavazují z titulu neplnění níže uvedených závazků z této smlouvy zaplatit oprávněné straně tyto sankce:

6.1. Smluvní pokuta za nedodržení termínu splnění předání díla ve výši 200,-- Kč za každý i započatý den prodlení.

- 6.2.** Smluvní pokuta pro případ prodlení zhotovitele s odstraněním vad a nedodělků z přijímacího řízení se sjednává ve výši Kč 200,-- Kč za každý i započaty den prodlení.
- 6.3.** Smluvní pokuta pro případ prodlení s odstraněním vad reklamovaných v záruční době se sjednává ve výši Kč 200,- za každý i započatý den prodlení.
- 6.4.** V případě nedodržení splatnosti daňového dokladu je zhotovitel oprávněn požadovat úroky z prodlení ve výši 0,3% z fakturované částky bez DPH za každý i započatý den prodlení.
- 6.5.** Smluvní pokuta za odstoupení od smlouvy na základě požadavku zhotovitele ve výši 3 % ze sjednané ceny díla bez DPH.
- 6.6.** Pokud zhotovitel vystaví chybně daňový doklad vč. daně, přestože měl být uplatněn režim přenesené daňové povinnosti nebo doručí daňový doklad opožděně a objednatel se dostane zaviněním zhotovitele s platbou daní do prodlení, a to ve výši úroku z prodlení dle § 252 zákona č. 280/2009 Sb., daňový řád.

Čl. VII.

Odstoupení od smlouvy

- 7.1.** Od smlouvy lze odstoupit, pokud dojde k podstatnému porušení smluvních vztahů a pokud tento úmysl oznámí oprávněná strana druhé straně do 30 dnů od vzniku podstatného porušení povinností.
- 7.2** Za podstatné porušení se považuje, jestliže strana porušující smlouvu věděla nebo mohla vědět, že druhá strana při takovém porušení nebude mít zájem na takovém plnění smlouvy.
- Za podstatné porušení smlouvy se považuje zejména:
- a) prodlení zhotovitele s předáním díla déle než 10 dní a objednatel se přitom na tomto prodlení nijak nepodílel
 - b) objednatel nesplní své finanční závazky vůči zhotoviteli a nebude schopen poskytnout takové záruky, že je splní v náhradním termínu.
 - c) zhotovitel může také odstoupit od smlouvy, jestliže objednatel neposkytne nutné protiplnění a tím způsobí zhotovitelovu neschopnost provést určitý úkon. Odstoupení je však přípustné teprve tehdy, když zhotovitel dohodl s objednatelem písemně novou přiměřenou lhůtu ke splnění závazku a ta marně uplynula.
 - d) nesplnění kvalitativních a kvantitativních požadavků objednatele.

Čl. VIII.

Všeobecná ustanovení

- 8.1.** Smlouva nabývá platnosti dnem jejího podpisu oběma smluvními stranami a účinnosti dnem uveřejnění v registru smluv.
- 8.2.** Tuto smlouvu lze upřesnit nebo změnit pouze písemným dodatkem odsouhlaseným oběma stranami.
- 8.3.** K zániku smlouvy může dojít:
- a) dohodou smluvních stran,
 - b) odstoupením jednou ze smluvních stran.
- 8.4.** Pokud není v této smlouvě stanoveno jinak, řídí se právní vztahy z ní vyplývající příslušnými ustanoveními Občanského zákoníku.
- 8.5.** Tato smlouva o dílo je sepsána ve dvou stejnopisech, z nichž každý má platnost originálu. Zhotovitel obdrží jeden stejnopis, objednatel taktéž jeden stejnopis.
- 8.6.** Každá ze smluvních stran prohlašuje, že tuto smlouvu uzavírá svobodně a vážně, že považuje obsah smlouvy za určitý a srozumitelný a že jsou ji známy veškeré skutečnosti, jež jsou pro uzavření smlouvy rozhodující.

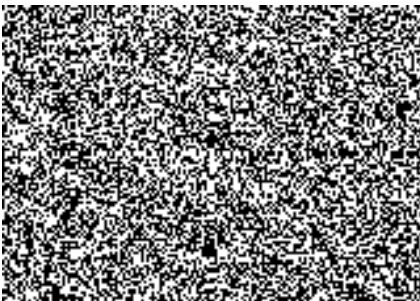
8.7. Strany vyslovují souhlas se zveřejněním (případně jiným zpřístupněním) této smlouvy, jakož i dalších skutečností souvisejících se smluvním vztahem založeným touto smlouvou, a to jak v režimu zák. č. 106/1999 Sb., o svobodném přístupu k informacím, tak případně podle jiných předpisů.

8.8. Tato smlouva podléhá uveřejnění dle zák. č. 340/2015 Sb., o zvláštních podmínkách účinnosti některých smluv, uveřejňování těchto smluv a o registru smluv (zákon o registru smluv). K uveřejnění v registru smluv zašle smlouvu objednatel. Strany prohlašují, že smlouva neobsahuje žádné skutečnosti, které by nebylo možno poskytnout jako informace podle zák. č. 106/1999 Sb., případně jiných předpisů, zejména důvěrné údaje, utajované informace nebo obchodní tajemství, a v důsledku toho by se neuveřejňovaly podle zákona o registru smluv.

8.9. Tato smlouva o dílo obsahuje 5 (slovy: pět) stran textu a 1 (jednu) přílohu, která obsahuje 1 (slovy: jednu) stranu textu.

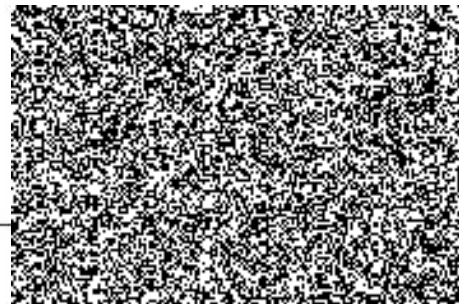
V Brně dne 4.3.2019

V Brně dne - 1 -03- 2019



1 **Asport**

H sport
spol. s r.o.
Dačického 10
614 02, Brno



vedoucí oddělení
provozu a údržby majetku



Cenová nabídka podlahy pro posilovnu KŘ PČR Brno

Podlaha Attack (1,94 x 1 x 0,08 m, 1.050kg/m³, vč. soklu, nátěru pro lepší údržbu, lepená k sobě)
- <https://www.hsport.cz/p3155-sportovni-podlaha-attack-2-x-1-m.php>

Podlaha Attack	73 ks
Podlaha Attack pro sokl	3 ks
Podlaha Attack pro stěnu	5 ks
Montáž celkem	
Lepidlo	
Stěrka včetně lepidla nebo betonu	
PU nátěr včetně materiálu	
Doprava	



Celkem

131.425,- Kč

Ceny jsou bez DPH.

Podlaha Attack je určena do posiloven a sportovních zařízení.

Nabídka je uvedena včetně soklu a PU nátěru.

Barevné provedení vsypu: modrá, červená, oranžová, šedá.

Místo montáže: Krajské ředitelství policie Jihomoravského kraje, Kounicova 687/24, 602 00 Brno

Doba montáže: 5 pracovních dnů

Platnost nabídky: do 31.3.2019

V Brně dne 15.února 2019

