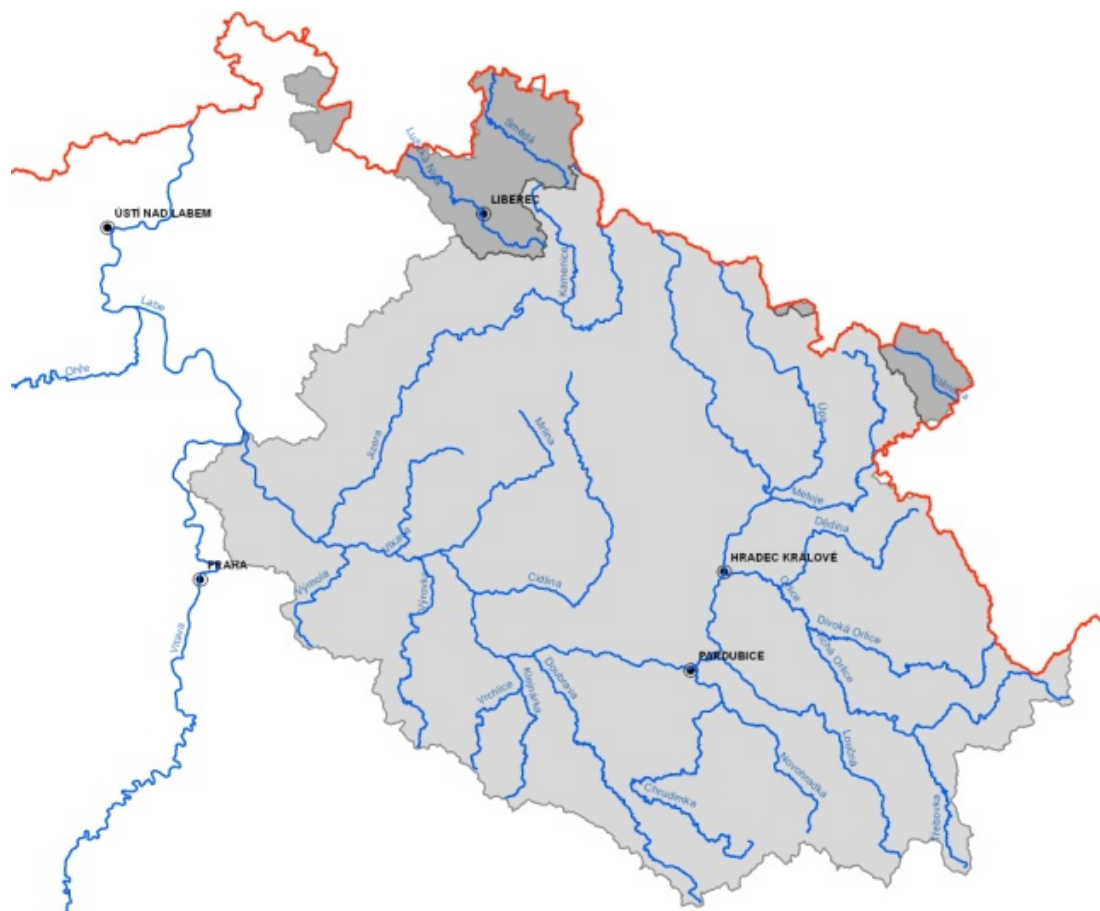


Příloha č. 1 smlouvy

Podrobná specifikace předmětu díla

Zpracování podkladů a návrhu „Plánu dílčího povodí Horního a středního Labe a Plánu dílčího povodí Lužické Nisy a ostatních přítoků Odry“ (III. etapa).



1. Členění předmětu smlouvy

Předmětem veřejné zakázky je Zpracování podkladů a návrhu „Plánu dílčího povodí Horního a středního Labe a Plánu dílčího povodí Lužické Nisy a ostatních přítoků Odry“ (III. etapa) v územní působnosti státních podniků Povodí Labe, státní podnik a Povodí Ohře, státní podnik (dále jen „plány dílčích povodí“, popř. zkráceně PDP) ve smyslu § 24, § 25 a § 26 vodního zákona a v souladu s vyhláškou o plánování. Obsah plánů dílčích povodí bude mj. respektovat také přílohu č. 3 vyhlášky o plánování. Jeho struktura bude korespondovat s požadavky Makety plánu dílčího povodí (dále jen „Maketa“). Výše uvedené plány dílčích povodí budou zpracovány v oblastech povodí stanovených vyhláškou č. 393/2010 Sb., o oblastech povodí.

Plnění veřejné zakázky bude probíhat v následujících hlavních etapách:

A) Přípravné práce a podklady pro zpracování návrhů plánů dílčích povodí (PDP):

- analýza a základní identifikace vlivů na vodní útvary dílčích povodí včetně určení jejich významnosti, určení silně ovlivněných vodních útvarů
- návrhy opatření (§17 – 1. kolo) a posouzení jejich účinnosti (dle hodnocení stavu vodních útvarů k roku 2015)
- návrhy opatření (§17 – 2. kolo) a posouzení jejich účinnosti a finální revize vlivů (dle hodnocení stavu vodních útvarů k roku 2018)
- přehled významných problémů nakládání s vodami (§13)

B) Sestavení návrhů plánů dílčích povodí (členěných do kapitol dle požadavků Makety):

- Úvod
- Charakteristiky dílčího povodí
- Užívání vod a dopady lidské činnosti na stav vod
- Monitoring a hodnocení stavu
- Cíle pro povrchové vody, podzemní vody a chráněné oblasti vázané na vodní prostředí
- Hydrologické extrémny
- Opatření k dosažení cílů
- Ekonomické údaje
- Doplnující údaje
- naplnění „Datového skladu“ dle datového modelu pro Reporting EU (viz Maketa)

C) Plány dílčích povodí (PDP):

- 1) vypořádání připomínek (formou zprávy) a úprava návrhů plánů dílčích povodí
- 2) zajištění procesu SEA na PDP a zpracování připomínek
- 3) zpracování výsledných verzí PDP pro předání krajům ke schválení
- 4) zpracování výsledných schválených konečných verzí PDP ke zveřejnění
- 5) zpracování průvodních infolistů útvarů povrchových a podzemních vod

D) Zpracování základních informací o plánech dílčích povodí a programech opatření pro správní obvody jednotlivých dotčených krajů.

E) Zpracování souhrnu klíčových informací o plánech dílčích povodí.

F) Internetová aplikace pro prezentaci plánů dílčích povodí.

Poznámka: Dokumentace oblastí s významným povodňovým rizikem (DOsVPR), které jsou rovněž nedílnou součástí (přílohou) plánů dílčích povodí a budou zpracovány externě v souladu se Směrnicí o vyhodnocování a zvládání povodňových rizik („Povodňová směrnice“), **nejsou součástí této veřejné zakázky**. DOsVPR budou dodány v průběhu pořizování díla a zhotovitel je zahrne do PDP.

Oblast působnosti veřejné zakázky (předmětu díla) je situována do správního území Povodí Labe, státní podnik a Povodí Ohře, státní podnik. Se státním podnikem Povodí Ohře je nutná úzká spolupráce a koordinace prací při řešení oblasti povodí Mandavy a uceleného úseku Dolního Labe (výměna podkladů a výstupů pro sestavení PDP HSL, LNO, OHL). Dále je nutná koordinace a spolupráce při řešení zakázky také s ostatními státními podniky Povodí (např. při tvorbě krajských souhrnů, viz etapa D), dále s dotčenými krajskými úřady (podklady pro zpracování PDP, krajské souhrny, projednávání v průběhu pořizování díla, schvalování PDP apod.) a také ústředními vodoprávními úřady, tj. Ministerstvem zemědělství a Ministerstvem životního prostředí (příprava a sestavení Národních plánů povodí, reporting). Součinnost je nutná v průběhu celého procesu pořizování plánů dílčích povodí.

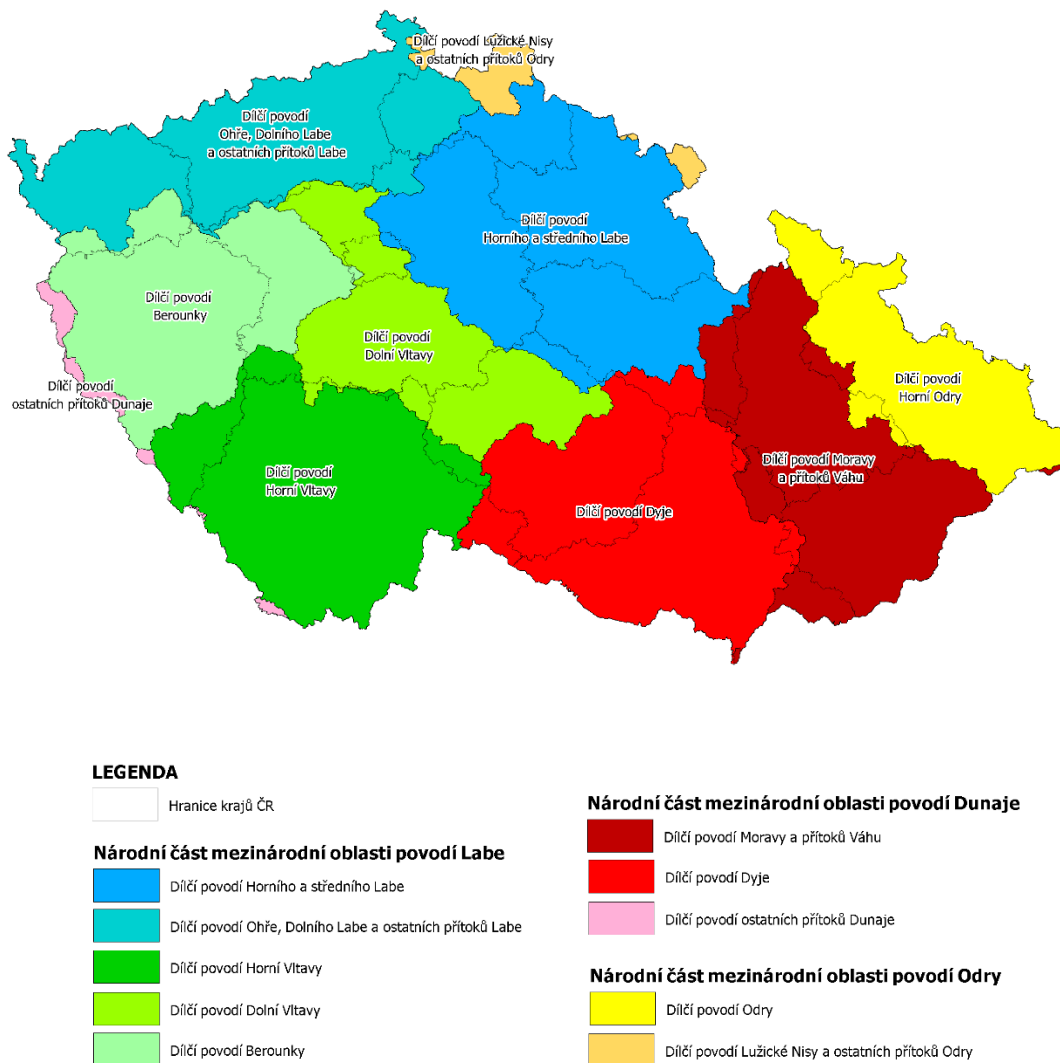


Obr. 1: Grafické pojetí plánů dílčích povodí (úvodní strana) z II. plánovacího období (2015).

Grafické pojetí plánů dílčích povodí – grafické podoby map, grafů, tabulek a formáty a využití fontů dohodne zhotovitel s objednatelem v rámci úvodních výrobních výborů k zakázce (příklad – obr. č. 1). Základní pojetí materiálu bude vycházet především z Makety PDP. Přesná specifikace (počty) a požadavky na výstupy jsou uvedeny dále.

Výstupy plnění pro jednotlivé části předmětu smlouvy jsou specifikovány v čl. 2 této Přílohy č. 1 k SoD (viz dále) a musí být zpracovány a předány pro dílčí povodí Horního a středního Labe a dílčí povodí Lužické Nisy a ostatních přítoků Odry samostatně (odděleně). Odděleně budou řešeny také požadavky na pořízení plánu dílčího povodí Ohře, Dolního Labe a ostatních přítoků Labe, ve spolupráci se státním podnikem Povodí Ohře.

Vymezení dílčích povodí v rámci České republiky a jejich vzájemné provázání a rozdělení na národní a mezinárodní části plánů povodí (Labe, Odra, Dunaj) je patrné z obrázku č. 2 (viz dále).



Obr. 2: Vymezení dílčích povodí na území České republiky (dílčí, národní a mezinárodní části povodí).

2. Požadavky na členění, rozsah a způsob zpracování

Práce uvedené v předmětu smlouvy provede zhotovitel pro dílčí povodí Horního a středního Labe a dílčí povodí Lužické Nisy a ostatních přítoků Odry v základním členění podle čl. 1. této Přílohy č. 1 smlouvy o dílo a v následujícím podrobném členění (od str. 5).

Při pořizování koncepčního dokumentu, jakým jsou plány dílčích povodí, bude zhotovitel vycházet ze schválených a aktuálních dokumentů, legislativních předpisů a schválených metodik, které mohou být pořizovány (nebo aktualizovány) i v průběhu řešení veřejné zakázky. Budou akceptována doporučení a požadavky ústředních vodoprávních úřadů – Ministerstva zemědělství a Ministerstva životního prostředí. Ministerstva jsou zároveň metodickou podporou celého procesu plánování a pořizování plánů povodí. Struktura a náplň plánů dílčích povodí bude odpovídat schválené Maketě plánu dílčího povodí.

Základním harmonogramem a milníkem, který je nutno respektovat, je mimo rozsahu a členění zakázky v SoD a této příloze také „Časový plán a program prací pro zpracování plánů povodí a plánů pro zvládání povodňových rizik“ (ČPPP), který pořizuje Ministerstvo zemědělství a Ministerstvo životního prostředí ve spolupráci s příslušnými správci povodí a místně příslušnými krajskými úřady. Úkoly a požadavky, které z něj pro správce povodí (Povodí Labe, státní podnik), vyplývají, a které jsou nezbytné pro splnění této zakázky (tj. pořízení PDP), je nutno aby včas a v dostatečném rozsahu zajistil zhotovitel.

A) Přípravné práce a podklady pro zpracování návrhů plánů dílčích povodí (PDP):

Analýza a základní identifikace vlivů na vodní útvary dílčích povodí včetně určení jejich významnosti, určení silně ovlivněných vodních útvarů.

Zhotovitel provede podrobnou analýzu a identifikaci vlivů pro všechny vodní útvary (povrchové i podzemní) v obou dílčích povodích – HSL a LNO a bude spolupracovat s Povodím Ohře, státní podnik v dané věci pro ucelený úsek dolního Labe. Zhotovitel nově zhodnotí a zaktualizuje vlivy zpracované v rámci I. a II. plánovacího období. Pro analýzu a identifikaci vlivů, a také zejména k určení významnosti vlivů, budou využity předané materiály (příloha č. 3 SoD): „Emise z plošných zdrojů v dílčím povodí Horního a středního Labe a v dílčím povodí Lužické Nisy a ostatních přítoků Odry (únor 2018)“ a „Emise z bodových zdrojů v dílčím povodí Horního a středního Labe a v dílčím povodí Lužické Nisy a ostatních přítoků Odry (únor 2018)“ a bude se postupovat dle schválených metodik (mj. Metodika určení významnosti vlivů – pořizovatel MZe, zpracovatel VRV, a.s.).

Dále bude provedena aktualizace a nové určení silně ovlivněných vodních útvarů (tzv. HMWB) pro PDP HSL, PDP LNO a ucelený úsek toku Dolního Labe (Mělník – státní hranice). Nové určení bude provedeno podle poslední platné metodiky určení HMWB a dle dostupných dat a podkladů.

Výše uvedená část díla bude zpracována formou zprávy obsahující textovou část (včetně metodického postupu), dále tabulkovou a grafickou – mapovou část (požadavky na výstupy jsou v kapitole 6 této přílohy).

Návrhy opatření (§17 – 1. kolo) a posouzení jejich účinnosti (dle hodnocení stavu vodních útvarů k roku 2015).

Zhotovitel provede první návrh opatření pro dosažení dobrého stavu vod (vodních útvarů povrchových a podzemních vod) a posouzení jejich účinnosti. Při tomto prvotním návrhu bude zhotovitel vycházet z opatření schválených a zařazených do plánů dílčích povodí (II. etapa). Samotnému návrhu bude předcházet zjištění skutečného stavu, v jakém se dané opatření z pohledu jeho naplnění nachází (tj. nerealizováno, realizováno, v realizaci apod.). Jako základní podklad pak bude využito (zejména při návrhu nových opatření) vyhodnocení stavu vodních útvarů povrchových vod provedené k roku 2015 (tj. na datech z monitoringu za období 2013–2015). Toto vyhodnocení předá objednatel zhotoviteli jako jeden z podkladů po podpisu SoD (viz Příloha č. 3 SoD).

Výše uvedená část díla bude zpracována formou zprávy obsahující textovou část (včetně metodického postupu), dále tabulkovou a grafickou – mapovou část (požadavky na výstupy jsou v kapitole 6 této přílohy).

Návrhy opatření (§17 – 2. kolo) a posouzení jejich účinnosti a finální revize vlivů (dle hodnocení stavu vodních útvarů k roku 2018).

Zhotovitel provede druhé kolo návrhu opatření pro dosažení dobrého stavu vod (vodních útvarů povrchových a podzemních vod) a posouzení jejich účinnosti. Bude přitom vycházet z prvního kola návrhu a dalších do té doby zjištěných podkladů. Jako základní podklad pak bude pro další verifikaci využito vyhodnocení stavu vodních útvarů povrchových a podzemních vod provedené k roku 2018 (tj. na datech z monitoringu za období 2016–2018). Toto vyhodnocení předá objednatel zhotoviteli v průběhu zpracování zakázky v dostatečném předstihu (dle ČPPP nejpozději do 31.10.2019). Hodnocení vodních útvarů povrchových vod (včetně kategorie jezero) k roku 2018 zajistí externě objednatel, tj. Povodí Labe, státní podnik. Hodnocení stavu útvarů podzemních vod by mělo zajistit (dle ČPPP) Ministerstvo životního prostředí.

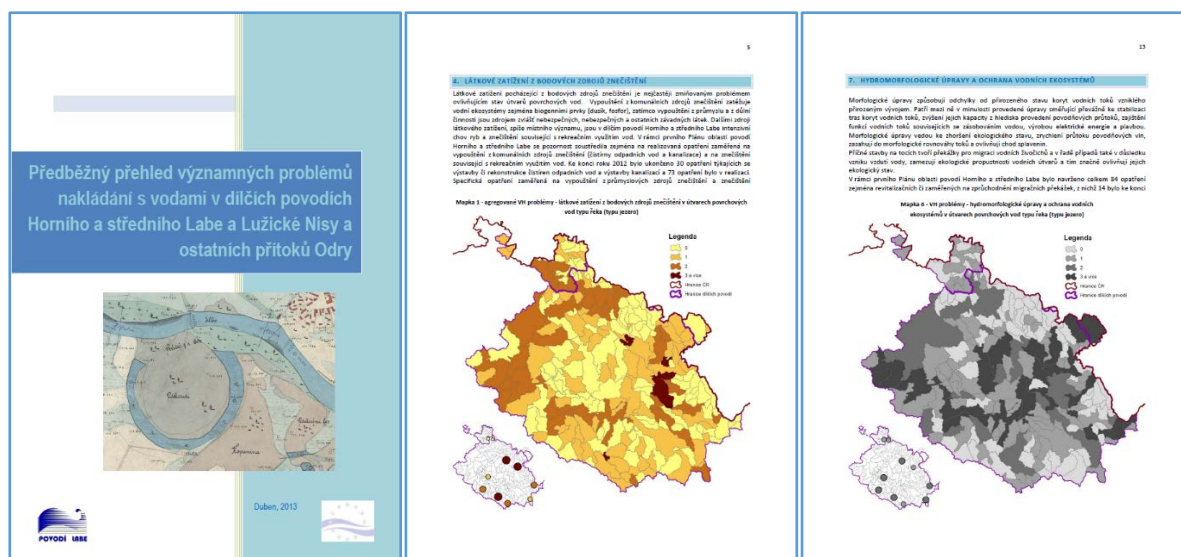
Na základě nově zjištěných dat (zejména hodnocení k roku 2018), bude provedena revize vlivů na vodní útvary povrchových a podzemních vod a navrhována jejich finální podoba (revize vlivů), ze které se bude vycházet při posledním a konečném návrhu opatření ke zlepšení stavu vodních útvarů pro konečný návrh plánů dílčích povodí, který má být dokončen dle SoD do 30.9.2020.

Výše uvedená část díla bude zpracována formou zprávy obsahující textovou část (včetně metodického postupu), dále tabulkovou a grafickou – mapovou část (požadavky na výstupy jsou v kapitole 6 této přílohy).

Přehled významných problémů nakládání s vodami (§13).

Předběžný přehled významných problémů nakládání s vodami bude sestaven dle požadavků § 25 vodního zákona, včetně uvedení umělých vodních útvarů, silně ovlivněných vodních útvarů a jeho zdůvodnění a návrhů zvláštních cílů ochrany vod. Hlavním účelem přehledu významných problémů nakládání s vodami je vytvoření podkladu pro prioritizaci opatření na zlepšení stavu vodních útvarů a dosažení relevantních cílů specifikovaných ve vodním zákoně. Přehled významným problémů nakládání s vodami zároveň poslouží i jako platforma pro konzultaci s odbornou a širokou veřejností. Zhotovitel nejdříve sestaví na základě informací o vlivech předběžný přehled významných problémů nakládání s vodami pro dílčí povodí Horního a středního Labe a dílčího povodí Lužické Nisy a ostatních přítoků Odry (pro každý PDP zvlášť) a následně bude tento přehled revidován a doplněn. Jako podklad bude využit i obdobný materiál, který vznikl v rámci II. plánovacího období.

Výše uvedená část díla bude zpracována formou zprávy obsahující textovou část (včetně metodického postupu), dále tabulkovou a grafickou – mapovou část (požadavky na výstupy jsou v kapitole 6 této přílohy).



Obr. 3: Příklad výstupu z „Přehledu významných problémů nakládání s vodami (II. etapa plánování).“

B) Sestavení návrhu plánů dílčích povodí

Zpracování obsahové části všech kapitol pro plány dílčích povodí provede zhotovitel podle § 23a, § 24 a § 26 vodního zákona a vyhlášky o plánování členěných dle požadavků poslední platné verze Makety plánu dílčího povodí. Zhotovitel zpracuje části, které jsou dle platné legislativy, metodik a závazných dokumentů a zejména dle Časového plánu a programu prací pro zpracování plánů povodí a plánů pro zvládání povodňových rizik v gesci správců povodí nebo jsou správci povodí spolupracující subjekt (spolupřizovatel) u dané činnosti.

Kapitola Úvod

Zhotovitel provede práce (činnosti) pro tuto kapitolu, které jsou dle platné legislativy a podpůrných dokumentů v gesci správců povodí a shromáždí veškeré dostupné relevantní podklady, z nichž sestaví návrh této kapitoly. Kapitola bude obsahovat všechny uvedené podkapitoly, všechny Maketou předepsané texty, tabulky a mapy a bude číslována dle Makety. Obsah kapitoly bude zpracován dle požadavků § 23a, § 24 a § 26 vodního zákona, vyhlášky o plánování a ostatních relevantních právních předpisů a metodik. Bude obsahovat odborné i laické veřejnosti srozumitelný úvod do problematiky

složitého procesu plánování v oblasti vod a pořizování plánů povodí (právní rámec, legislativní milníky a úrovně procesu). Bude shrnuta popsána aktualizace procesu a vysvětlení změn oproti předchozím plánům povodí, resp. předchozím cyklům plánování (I. a II. etapa). Budou vysvětleny základní pojmy, shrnuty využité podklady apod.

Kapitola I. Charakteristiky dílčího povodí

Zhotovitel provede práce (činnosti) pro tuto kapitolu, které jsou dle platné legislativy a podpůrných dokumentů v gesci správců povodí a shromáždí veškeré dostupné relevantní podklady, z nichž sestaví návrh této kapitoly. Kapitola bude obsahovat všechny uvedené podkapitoly, všechny Maketou předepsané texty, tabulky a mapy a bude číslována dle Makety. Obsah kapitoly bude zpracován dle požadavků § 23a, § 24 a § 26 vodního zákona, vyhlášky o plánování a ostatních relevantních právních předpisů a metodik.

Členění kapitoly na podkapitoly:

- I.1. Všeobecné charakteristiky
- I.2. Vodohospodářské charakteristiky

Kapitola bude z velké části prostá aktualizace plánu dílčího povodí z II. etapy plánování v oblasti vod, zejména části týkající se geologie, pedologie apod. nedoznají zásadních změn. Nicméně musí být zohledněny veškeré nové skutečnosti a nové podklady (např. oblast klimatologie, demografie apod.). Vymezení vodních útvarů jako základní schválené jednotky pro celý plán dílčího povodí bude poskytnut z centrální úrovně (revizi, resp. aktualizaci zajišťuje MŽP).

Kromě samotného odevzdání této etapy zpracuje zhotovitel ještě shrnutí vstupů, popisu způsobu zpracování a výsledků ve formě stručného souhrnu upraveného do grafické a tiskové podoby tak, aby jej mohl objednatel předat k tisku a následně distribuovat v rámci zveřejňování informací o procesu plánování v oblasti vod.

Kapitola II. Užívání vod a dopady lidské činnosti na stav vod

Zhotovitel provede práce (činnosti) pro tuto kapitolu, které jsou dle platné legislativy a podpůrných dokumentů v gesci správců povodí a shromáždí veškeré dostupné relevantní podklady, z nichž sestaví návrh této kapitoly. Kapitola bude obsahovat všechny uvedené podkapitoly, všechny Maketou předepsané texty, tabulky a mapy a bude číslována dle Makety. Obsah kapitoly bude zpracován dle požadavků § 23a, § 24 a § 26 vodního zákona, vyhlášky o plánování a ostatních relevantních právních předpisů a metodik.

Členění kapitoly na podkapitoly:

- II.1. Povrchové vody
- II.2. Podzemní vody

Pro kapitolu budou využité novější dostupné údaje v oblasti užívání povrchových a podzemních vod (zejména nakládání s vodami – odběry a vypouštění, vodohospodářská bilance, zdroje znečištění – plošné a bodové, vlivy apod.). Bude respektován jednotně domluvený a schválený referenční rok (pravděpodobně roky 2015–2017), který se použije pro zpracování této kapitoly (analýzy a hodnocení). Data potřebná pro tuto kapitolu, která nebude mít k dispozici správce povodí, si zajistí zhotovitel (popř. ideálně budou zajištěna pro celou ČR z centrální úrovně – MZe a MŽP). Na základě dostupných informací a budoucích scénářů vývoje budou provedeny trendy užívání vod až do roku 2027, a to včetně zohlednění současných (aktuálních) a výhledových klimatických scénářů.

Kromě samotného odevzdání této kapitoly zpracuje zhotovitel ještě shrnutí vstupů, popisu způsobu zpracování a výsledků ve formě stručného souhrnu upraveného do grafické a tiskové podoby tak, aby jej mohl objednatel předat k tisku a následně distribuovat v rámci zveřejňování informací o procesu plánování v oblasti vod.

Kapitola III. Monitoring a hodnocení stavu

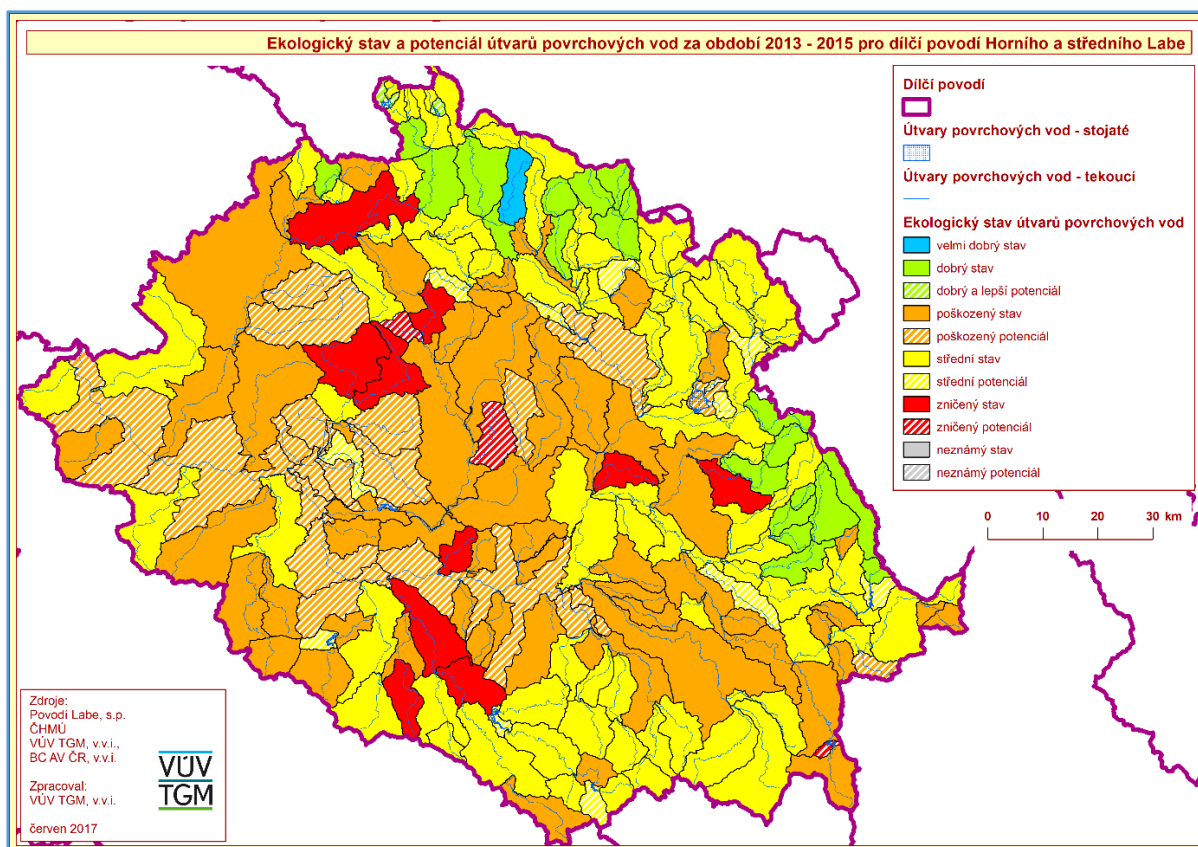
Zhotovitel provede práce (činnosti) pro tuto kapitolu, které jsou dle platné legislativy a podpůrných dokumentů v gesci správců povodí a shromáždí veškeré dostupné relevantní podklady, provede požadované analýzy a z výsledků sestaví návrh této kapitoly. Kapitola bude obsahovat všechny uvedené podkapitoly, všechny Maketou předepsané texty, tabulky a mapy a bude číslována dle Makety. Obsah kapitoly bude zpracován dle požadavků § 23a, § 24 a § 26 vodního zákona, vyhlášky o plánování a ostatních relevantních právních předpisů a metodik.

Členění kapitoly na podkapitoly:

- III.1. Informace o monitorovacích sítích zřízených pro účely zjišťování a hodnocení stavu vod a chráněných oblastí s vazbou na vodní prostředí
- III.2. Informace o výsledcích monitorovacích programů
- III.3. Zhodnocení dopadů lidské činnosti na stav vodních útvarů
- III.4. Odhad stavu k roku 2021
- III.5. Odhady úrovně spolehlivosti a přesnosti výsledků hodnocení

Pro kapitolu III. bude objednatel externě zajištěno hodnocení stavu vodních útvarů povrchových vod (včetně kategorie jezero) za období 2015–2018 jako základní podklad pro návrh opatření k dosažení dobrého stavu vod (kap. VI. Opatření k dosažení cílů). Hodnocení předá objednatel zhotoviteli v průběhu zpracování zakázky v dostatečném předstihu (dle ČPPP nejpozději do 31.10.2019). Hodnocení stavu útvarů podzemních vod (chemický a kvantitativní stav) by mělo zajistit (dle ČPPP) Ministerstvo životního prostředí.

Kromě samotného odevzdání této kapitoly zpracuje zhotovitel ještě shrnutí vstupů, popisu způsobu zpracování a výsledků ve formě stručného souhrnu upraveného do grafické a tiskové podoby tak, aby jej mohl objednatel předat k tisku a následně distribuovat v rámci zveřejňování informací o procesu plánování v oblasti vod.



Obr. 4: Hodnocení ekologického stavu VÚ pro dílejší povodí HSL (2012–2015) – příklad grafického výstupu.

Kapitola IV. Cíle pro povrchové vody, podzemní vody a chráněné oblasti vázané na vodní prostředí

Zhotovitel provede práce (činnosti) pro tuto kapitolu, které jsou dle platné legislativy a podpůrných dokumentů v gesci správců povodí a shromáždí veškeré dostupné relevantní podklady, provede zhodnocení dosažení cílů a navrhne méně přísné cíle. Z výsledků sestaví návrh této kapitoly. Kapitola bude obsahovat všechny uvedené podkapitoly, všechny Maketou předepsané texty, tabulky a mapy a bude číslována dle Makety. Obsah kapitoly bude zpracován dle požadavků § 23a, § 24 a § 26 vodního zákona, vyhlášky o plánování a ostatních relevantních právních předpisů a metodik.

Členění kapitoly na podkapitoly:

IV.1. Stanovené cíle

IV.2. Návrh zvláštních a méně přísných cílů

IV.3. Prognóza dosažení cílů

Cíle jsou jednou ze základních a zásadních „veličin“ procesu plánování v oblasti vod. Jejich správné nastavení ovlivňuje celý proces jejich postupného naplňování. Kapitola Cíle musí být úzce provázána s kapitolou III. Monitoring a hodnocení stavu a kapitolou VI. Opatření k dosažení cílů. Kapitola bude zohledňovat požadavky z národní a mezinárodní úrovně (např. nadregionální cíle – MKOL apod.).

Kromě samotného odevzdání této kapitoly zpracuje zhotovitel ještě shrnutí vstupů, popisu způsobu zpracování a výsledků ve formě stručného souhrnu upraveného do grafické a tiskové podoby tak, aby jej mohl objednatel předat k tisku a následně distribuovat v rámci zveřejňování informací o procesu plánování v oblasti vod.

Kapitola V. Hydrologické extrémny

Zhotovitel provede práce (činnosti) pro tuto kapitolu, které jsou dle platné legislativy a podpůrných dokumentů v gesci správců povodí a shromáždí veškeré dostupné relevantní podklady a sestaví návrh této kapitoly. Kapitola bude obsahovat všechny uvedené podkapitoly, všechny Maketou předepsané texty, tabulky a mapy a bude číslována dle Makety. Obsah kapitoly bude zpracován dle požadavků § 23a, § 24 a § 26 vodního zákona, vyhlášky o plánování a ostatních relevantních právních předpisů a metodik.

Členění kapitoly na podkapitoly:

V.1. Povodně

V.2. Sucho

Obě podkapitoly, jak „povodně“, tak „sucho“ budou zpracovány v obdobném rozsahu a budou obsahově vyvážené. Budou zohledněny historické, současné, ale i výhledové aspekty těchto dvou extrémních hydrologických jevů. Pro kapitolu „sucho“ budou využity mj. nejnovější poznatky v této problematice (studie, materiály a podklady, klimatické scénáře apod.). Sucho se v současné době stává velkým problémem a období 2014–2018 je toho důkazem. Kapitole je tedy třeba věnovat více pozornosti než v předchozích dvou plánovacích obdobích. Při zpracování kapitoly „povodně“ budou využívány mj. poznatky a informace z projektu „Analýza oblastí s významným povodňovým rizikem v územní působnosti státního podniku Povodí Labe, včetně návrhů možných protipovodňových opatření“ (spolufinancovaný OPŽP), který zpracovává Povodí Labe, státní podnik jako podklad pro Plány pro zvládnutí povodňových rizik. Dokumentace oblastí s významným povodňovým rizikem (tzv. DOsVPR), které mají být nedílnou součástí (přílohou) plánů dílčích povodí budou součástí daného (výše uvedeného) projektu, a proto nejsou součástí této veřejné zakázky. Dodány budou zhotoviteli plánů dílčích povodí v průběhu pořizování díla a zhotovitel provede jejich finální zpracování.

Kromě samotného odevzdání této kapitoly zpracuje zhotovitel ještě shrnutí vstupů, popisu způsobu zpracování a výsledků ve formě stručného souhrnu upraveného do grafické a tiskové podoby tak, aby jej mohl objednatel předat k tisku a následně distribuovat v rámci zveřejňování informací o procesu plánování v oblasti vod.

Kapitola VI. Opatření k dosažení cílů

Zhotovitel provede práce (činnosti) pro tuto kapitolu, které jsou dle platné legislativy a podpůrných dokumentů v gesci správců povodí v rámci této kapitoly a zpracuje návrhy programů opatření včetně návrhu časového plánu jejich realizace a odhadu finančních nákladů a strategie jejich financování. V případech, kdy to vyžaduje charakter řešené problematiky, budou návrhy řešeny v alternativách nebo variantách včetně jejich vyhodnocení. Pro každé základní i doplňkové opatření bude uveden i jeho očekávaný účinek. Kapitola bude obsahovat všechny uvedené podkapitoly, všechny Maketou předepsané texty, tabulky a mapy a bude číslována dle Makety. Obsah kapitoly bude zpracován dle požadavků § 23a, § 24 a § 26 vodního zákona, vyhlášky o plánování a ostatních relevantních právních předpisů a metodik. Návrhy programů opatření budou členěny podle územní působnosti krajů.

Členění kapitoly na podkapitoly:

- V.1. Základní opatření
- V.2. Doplňková a dodatečná opatření
- V.3. Souhrnné náklady na opatření

Opatření navrhovaná v plánech dílčích povodí, která se následně promítnou i do národních plánů povodí, jsou nástrojem pro dosažení cílů ochrany vod. Hlavním cílem je potom dosažení dobrého stavu vod (resp. nezhoršování stavu vod / vodních útvarů) dle Rámcové směrnice o vodách. Opatření pro dosažení cílů budou v rámci pořízení plánu dílčího povodí navrhována několikakolovým způsobem (viz přípravné práce výše). Přitom při navrhování jednotlivých opatření se bude vycházet z opatření navržených v rámci II. cyklu plánování, u kterých bude provedena jejich revize, analýza a znovuposouzení relevantnosti jejich zařazení pro III. plánovací období. Dále se bude vycházet zejména z nové analýzy vlivů na vodní útvary povrchových a podzemních vod, přehledu významných problémů nakládání s vodami a hodnocení stavu vodních útvarů za období 2015–2018. Navrhovaná opatření budou rozdělena na základní, doplňková a dodatečná ve smyslu požadavků Rámcové směrnice o vodách. Upřednostňována budou opatření tzv. typu „A“, tj. opatření konkrétní, s jasně definovaným nositelem (hlavní organizace, partneři), finančními údaji (náklady na realizaci), termínem realizace a přínosem (tj. účinností opatření, ukazatel zlepšení – vliv na stav vod). V listech opatření budou vyplněny veškeré požadované (povinné) informace, které jsou zásadní pro další etapy procesu plánování, jako je sestavení Ekonomické analýzy na národní úrovni (dle ekonomických údajů z plánů dílčích povodí), návrh výjimek apod. Při sestavování návrhu opatření bude nutná koordinace nejen s ostatními správci povodí (státními podniky Povodí) a ústředními vodoprávními orgány (MZe a MŽP), ale také a zejména s uživateli vod, jako jsou vodárenské společnosti (podniky spravující a provozující vodovodní a kanalizační sítě, ČOV, ÚV...), příslušnými kraji, obcemi, ORP, a dalšími subjekty a organizacemi jako jsou Lesy České republiky, s.p. (správa toků), Agenturou ochrany přírody a krajiny apod.

Kromě samotného odevzdání této kapitoly zpracuje zhotovitel ještě shrnutí vstupů, popisu způsobu zpracování a výsledků ve formě stručného souhrnu upraveného do grafické a tiskové podoby tak, aby jej mohl objednatel předat k tisku a následně distribuovat v rámci zveřejňování informací o procesu plánování v oblasti vod.



Obr. 5: Příklady typů opatření navrhovaných v plánech dílčích povodí pro dosažení dobrého stavu vod dle RSV.

Kapitola VII. Ekonomické údaje

Zhotovitel provede práce (činnosti) pro tuto kapitolu, které jsou dle platné legislativy a podpůrných dokumentů v gesci správců povodí a shromáždí veškeré dostupné relevantní podklady, z nichž sestaví návrh této kapitoly. Kapitola bude obsahovat jednu hlavní podkapitulu – Hospodářský význam užívání vody. Podklady související s platbami k úhradě správy vodních toků a správy povodí zajistí objednatel. Dalšími podklady, jako jsou poplatky za odebrané množství podzemních vod, vypouštění odpadních vod do vod povrchových, poplatky za znečištění vypouštěných odpadních vod a údaje o vodném a stočném za dodávku pitné vody a odvádění odpadních vod správce povodí nedisponuje a je třeba je zajistit zhotovitelem (popř. budou zajištěny z centrální úrovně z pozice MZe nebo MŽP). Správce povodí (objednatel) může pouze poskytnout podpůrné dostupné informace a podklady obsažené ve vodohospodářské evidenci odběrů a vypouštění a Vodohospodářské bilanci (tj. údaje o nadlimitních odběrech a vypouštěních). Kapitola bude obsahovat všechny Maketou předepsané texty, tabulky a případně mapy a bude číslována dle Makety. Obsah kapitoly bude zpracován dle požadavků § 23a, § 24 a § 26 vodního zákona, vyhlášky o plánování a ostatních relevantních právních předpisů a metodik.

Kromě samotného odevzdání této kapitoly zpracuje zhotovitel ještě shrnutí vstupů, popisu způsobu zpracování a výsledků ve formě stručného souhrnu upraveného do grafické a tiskové podoby tak, aby jej mohl objednatel předat k tisku a následně distribuovat v rámci zveřejňování informací o procesu plánování v oblasti vod.

Kapitola VIII. Doplnující údaje

Zhotovitel provede práce (činnosti) pro tuto kapitolu, které jsou dle platné legislativy a podpůrných dokumentů v gesci správců povodí a shromáždí veškeré dostupné relevantní podklady, z nichž sestaví návrh této kapitoly. Kapitola bude obsahovat všechny náležitosti a Maketou předepsané texty, případně tabulky a mapy a bude číslována dle Makety. Obsah kapitoly bude zpracován dle požadavků § 23a, § 24 a § 26 vodního zákona, vyhlášky o plánování a ostatních relevantních právních předpisů a metodik.

Důležitou součástí této kapitoly je „práce s veřejností“, zejména souhrn opatření uskutečněných pro informování veřejnosti a konzultací, jejich výsledků a změn, které byly v jejich důsledku provedeny v plánech dílčích povodí. Práce s veřejností je velmi důležitou činností celého procesu pořizování plánů povodí na všech úrovních (dílcí, národní i mezinárodní) a nelze ji tedy podceňovat.

Kromě samotného odevzdání této kapitoly zpracuje zhotovitel ještě shrnutí vstupů, popisu způsobu zpracování a výsledků ve formě stručného souhrnu upraveného do grafické a tiskové podoby tak, aby jej mohl objednatel předat k tisku a následně distribuovat v rámci zveřejňování informací o procesu plánování v oblasti vod.

Naplnění „Datového skladu“ dle datového modelu pro Reporting EU

Součástí sestavení plánů dílčích povodí je objednatelům požadováno i naplnění tzv. „Datového modelu pro ukládání dat pořizovaných ve 3. cyklu plánování podle Rámcové směrnice o vodách pro potřeby Reportingu EK“ (zpracovatel Výzkumný ústav vodohospodářský, T.G.M., v.v.i., v květnu 2018), který je součástí Makety plánu dílčího povodí. Datový model bude naplněn v celém svém rozsahu dle dostupných dat získaných a vytvořených během přípravy plánů dílčích povodí v období 2019–2022. Datový model bude plněn průběžně po celou dobu pořizování dat a analýz pro plány dílčích povodí (průběžně bude aktualizován) a bude finálně připraven na vyžádání k předání ústředním vodoprávním úřadům (MZe a MŽP, popř. pověřeným subjektům, např. Výzkumný ústav vodohospodářský, T.G.M., v.v.i.) jako podklad pro Reporting EK, nejpozději k datu 22.3.2022 (resp. dle SoD přesněji k 31.1.2022). Zároveň je třeba zhotovitele upozornit na to, že v průběhu pořizování plánů dílčích povodí se mohou ještě požadavky Evropské komise na data určitým způsobem vyvíjet (upřesňovat a měnit), což je třeba respektovat a následně zpracovat.

C) Plány dílčích povodí

Zhotovitel zajistí sestavení výsledné schválené konečné verze plánů dílčích povodí pro jejich zveřejnění (dle členění viz kapitola B výše). Zhotovitel upraví a doplní návrhy plánů dílčích povodí na základě relevantních připomínek (odborné i laické) veřejnosti, stanovisek ústředních vodoprávních úřadů a na základě stanoviska příslušného úřadu podle zákona č. 100/2001 Sb., o posuzování vlivů na životní prostředí a o změně některých souvisejících zákonů, ve znění pozdějších předpisů a zpracuje uvedené plány dílčích povodí. Zpracování proběhne v souladu se schváleným Časovým plánem a programem prací pro zpracování plánů povodí a plánů pro zvládání povodňových rizik (ČPPP).

Výstupem etapy C budou upravené plány dílčích povodí, tj. konkrétně „Plán dílčího povodí Horního a středního Labe a Plán dílčího povodí Lužické Nisy a ostatních přítoků Odry dle přijatých akceptovaných připomínek, které byly podány v řádném termínu veřejností (odbornou i laickou), nebo v rámci připomínkového řízení s dotčenými orgány státní správy apod. Upravené plány dílčích povodí se budou skládat z textové části, tabulkových příloh a mapových příloh. Součástí výstupů budou rovněž příslušné databáze (zdrojových dat) a vrstvy pro GIS.

Kromě samotného odevzdání této etapy zpracuje zhotovitel ještě shrnutí vstupů, popisu způsobu zpracování a výsledků ve formě stručného souhrnu upraveného do grafické a tiskové podoby tak, aby jej mohl objednatel předat k tisku a následně distribuovat v rámci zveřejňování informací o procesu plánování v oblasti vod.

Dále zhotovitel zpracuje ještě dvě samostatné podrobné zprávy o způsobu vypořádání připomínek obdržných ke zveřejněným návrhům Plánu dílčího povodí Horního a středního Labe a Plánu dílčího povodí Lužické Nisy a ostatních přítoků Odry (viz podrobněji dále).

1) vypořádání připomínek (formou zprávy) a úprava návrhů plánů dílčích povodí

Vypořádání připomínek po ukončení půlročního připomínkového řízení k plánům dílčích povodí (odborná i laická veřejnost) bude formou „Zprávy o vyhodnocení připomínek“, která bude obsahovat textovou část s popisem celého procesu a způsobem vypořádávání, dále seznam všech došlých a řádně zaevidovaných připomínek (jednotná identifikace), jejich relevantní odborné vypořádání a statistiku (grafy) došlých připomínek dle typů připomínek, dle typů subjektů (počty) apod. Přesný způsob vypořádávání připomínek bude konzultován a odsouhlasen mezi objednatelem a zhotovitelem. Zpráva bude zpracována v podobném rozsahu jako pro plány v rámci II. plánovacího období a bude následně zveřejněna na internetových stránkách správce povodí (www.pla.cz) v záložce plánování v oblasti vod. Součástí tohoto bodu zakázky bude také úprava návrhů plánů dílčích povodí dle došlých připomínek. Vzájemná provazba při vypořádávání připomínek musí být i mezi plány dílčích povodí a národními plány povodí (předpokládá se koordinace ze strany MZe a MŽP). Výstupem bude Zpráva o vypořádání připomínek veřejnosti. Upravené plány dílčích povodí budou předány pouze v elektronické podobě.

2) zajištění procesu SEA na PDP a zpracování připomínek (zpráva)

Plány dílčích povodí jsou koncepčním dokumentem (konceptí) a spadají tak mj. dle zákona č. 100/2001 Sb., o posuzování vlivů na životní prostředí a o změně některých souvisejících zákonů, ve znění pozdějších předpisů, do tzv. „procesu SEA“. Tento proces půjde dle Časového plánu a programu prací... (ČPPP) zhruba v souběhu se zpřístupněním (připomínkám) plánů dílčích povodí veřejnosti. Proces se v rámci této zakázky dělí na přípravné práce SEA, vlastní zpracování SEA PDP, vypořádání připomínek z procesu SEA PDP a projednání a vydání stanoviska SEA kompetentními orgány na PDP. Za řádné ukončení tohoto bodu (zajištění procesu SEA na PDP) se tedy považuje i projednání a vydání kladného stanoviska SEA v souladu se zákonem č. 100/2001 Sb., o posuzování vlivů na životní prostředí a o změně některých souvisejících zákonů, ve znění pozdějších předpisů. V rámci procesu SEA je nutno očekávat rovněž připomínky odborné i laické veřejnosti, proto bude třeba i následně plány dílčích povodí upravit na základě těchto připomínek. Vzhledem k tomu, že připomínky z výše uvedeného bodu 1 budou zapracovávány ve stejnou dobu (jako proces SEA tento bod 2), je třeba tento proces „sesouladit“ dohromady a na závěr připravit výslednou verzi plánů dílčích povodí k předání krajům ke schválení (viz dále bod 3). Výstupem bude Zpráva o zajištění procesu SEA na PDP, která bude obsahovat veškeré vzniklé podklady procesu. Upravené plány dílčích povodí budou předány pouze v elektronické podobě.

3) zpracování výsledných verzí PDP pro předání krajům ke schválení

Na základě výše uvedených „procesů“ (tj. bodů 1 a 2 etapy C výše) o připomínkách veřejnosti a procesu SEA budou zpracovány výsledné verze plánů dílčích povodí pro předání krajům ke schválení, tj. samostatně Plán dílčího povodí Horního a středního Labe a samostatně Plán dílčího povodí Lužické Nisy a ostatních přítoků Odry. Zároveň budou státnímu podniku Povodí Ohře předány podklady a potřebné části plánu dílčího povodí pro zpracování jejich Plánu dílčího povodí Ohře, Dolního Labe a ostatních přítoků Labe (ucelený úsek Dolního Labe od Mělníka po státní hranici se SRN je ve správě státního podniku Povodí Labe). Od státního podniku Povodí Ohře se zase předpokládá předání podkladů a částí plánu dílčího povodí (zhotoviteli) z oblasti Mandavy pro zpracování Plánu dílčího povodí Lužické Nisy a ostatních přítoků Odry.

4) zpracování výsledných schválených konečných verzí PDP ke zveřejnění

Zpracování výsledných schválených konečných verzí plánů dílčích povodí ke zveřejnění, tj. sestavení finálního Plánu dílčího povodí Horního a středního Labe a finálního Plánu dílčího povodí Lužické Nisy a ostatních přítoků Odry jsou závěrečným procesem celé této zakázky a jedná se již o konečné verze, které se budou nijak upravovat a budou platné pro následující „poslední dle RSV“ III. plánovací období 2021–2027. V těchto verzích budou tedy již zahrnuty připomínky odborné i laické veřejnosti, připomínky vzešlé z procesu SEA, připomínky krajských úřadů (resp. krajů) z procesu schvalování a připomínky ústředních vodoprávních úřadů (orgánů) MZe a MŽP při koordinaci s národními plány povodí. Tyto verze budou připraveny, sestaveny a kompletovány až po schválení národních plánů povodí a plánů pro zvládnutí povodňových rizik vládou České republiky, tj. po 22.12.2021 dle ČPPP.

5) zpracování průvodních infolistů útvarů povrchových a podzemních vod

Zhotovitel zpracuje „průvodní infolisty vodních útvarů“ pro všechny útvary povrchových vod (kategorie „řeka“ a „jezero“) a podzemních vod. Infolisty budou obsahovat přehlednou lokalizaci (formou mapky), základní údaje o útvaru, vlivy přítomné v útvaru, hlavní parametry hodnocení útvaru a navržená opatření. Infolisty budou zpracovány přehledně v celobarevném provedení (oboustranném provedení pro tisk) a mohou obsahovat i další doplňkové údaje, fotografie apod., které se vážou svými specifiky k danému útvaru. Inspirací mohou být mj. infolisty, které vznikly v rámci II. etapy plánování v oblasti vod pro současně platné plány dílčích povodí.

D) Zpracování základních informací o plánech dílčích povodí a programech opatření pro správní obvody jednotlivých krajů.

Základní informace o plánech dílčích povodí a programech opatření pro správní obvody jednotlivých krajů budou pro každý kraj zpracovány samostatně. Výstupem budou následující souhrny:

- Základní informace o Plánu dílčího povodí Horního a středního Labe a programech opatření pro správní obvod hlavního města Prahy.
- Základní informace o Plánu dílčího povodí Horního a středního Labe a programech opatření pro správní obvod Středočeského kraje.
- Základní informace o Plánu dílčího povodí Horního a středního Labe a Plánu dílčího povodí Lužické Nisy a ostatních přítoků Odry a programech opatření pro správní obvod Královéhradeckého kraje.
- Základní informace o Plánu dílčího povodí Horního a středního Labe a programech opatření pro správní obvod Pardubického kraje.
- Základní informace o Plánu dílčího povodí Horního a středního Labe a Plánu dílčího povodí Lužické Nisy a ostatních přítoků Odry a programech opatření pro správní obvod Libereckého kraje.
- Základní informace o Plánu dílčího povodí Horního a středního Labe a programech opatření pro správní obvod kraje Vysočina.
- Základní informace o Plánu dílčího povodí Lužické Nisy a ostatních přítoků Odry a programech opatření pro správní obvod Ústeckého kraje.

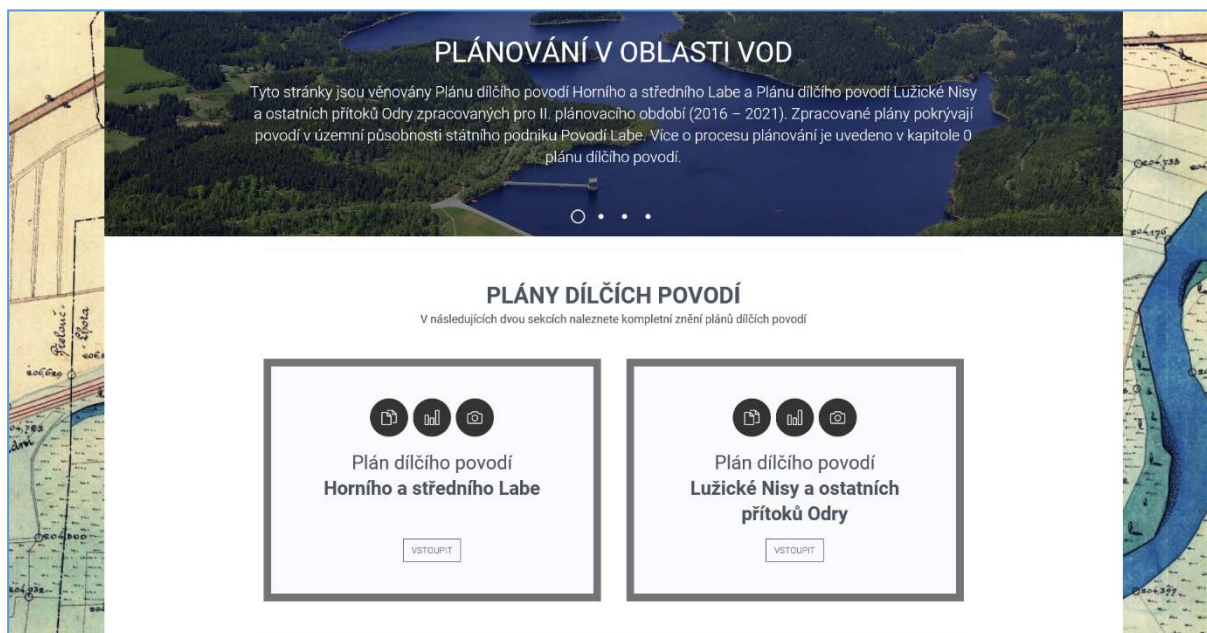
V rámci této aktivity je nezbytná úzká spolupráce, koordinace a výměna dat zejména o navržených opatřeních mezi všemi státními podniky Povodí (tj. mezi Povodím Labe, státní podnik, Povodím Vltavy, státní podnik, Povodím Ohře, státní podnik, Povodím Moravy, s.p. a Povodím Odry, státní podnik). Koordinaci zajistí zhotovitel po dohodě s objednatelem.

E) Zpracování souhrnu klíčových informací o plánech dílčích povodí.

Zhotovitel zpracuje celkové shrnutí vstupů, popisu způsobu zpracování a výsledků celého procesu zpracování Plánu dílčího povodí Horního a středního Labe a Plánu dílčího povodí Lužické Nisy a ostatních přítoků Odry ve formě stručného souhrnu relevantních klíčových informací upraveného do profesionální grafické a tiskové podoby. Přesná podoba a formát materiálu bude dohodnuta a odsouhlasena mezi objednatelem a zhotovitelem v průběhu pořizování zakázky. Materiál bude mít maximálně 50 stran. Předpokládá se velmi kvalitní zpracování i tisk (profesionální papír a vazba apod.). Inspirací může být materiál vyhotovený v rámci II. plánovacího období, který bude předán zhotoviteli jako součást předávaných podkladů k zakázce. Předpokládá se, že materiál bude distribuován na různá místa, proto musí být zpracován v podobě akceptovatelné a srozumitelné pro širokou odbornou i laickou veřejnost. Materiál bude zpracován na reprezentativní a profesionální úrovni současného poznání.

F) Internetová aplikace pro prezentaci plánů dílčích povodí.

Zhotovitel zpracuje výsledné plány dílčích povodí do přehledné interaktivní internetové aplikace, kterou objednatel umístí na své webové stránky a tím zajistí zveřejnění plánů dílčích povodí. V této internetové aplikaci budou jednotlivé kapitoly, tematické celky, listy opatření a průvodní listy vodních útvarů provázány logickými odkazy tak, aby bylo v nejvyšší možné míře usnadněno prohlížení plánů dílčích povodí a vyhledávání v nich. Součástí internetové aplikace bude mapová část, kde bude znázorněna lokace opatření a vodních útvarů. Mapová část bude obousměrně propojena s částí textovou pomocí odkazů. Internetová aplikace se bude inspirovat internetovou aplikací pro prezentaci současně platných plánů (Plánu dílčího povodí Horního a středního Labe a Plánu dílčího povodí Lužické Nisy a ostatních přítoků Odry), vytvořenou v rámci II. plánovacího cyklu (obr. 6). Přesný rozsah, struktura, formát a podoba (design) bude upřesněn v průběhu zpracování díla.



Obr. 6: Úvodní (intro) strana současné interaktivní prezentace plánů dílčích povodí – II. etapa.

3. Využití podkladových materiálů pro přípravné práce a zpracování návrhu plánů dílčích povodí

Zhotovitel je povinen zakomponovat materiály a podklady zpracované zadavatelem v rámci přípravných prací pro III. plánovací období.

Zhotovitel je povinen navázat na schválený Plán dílčího povodí Horního a středního Labe a Plán dílčího povodí Lužické Nisy a ostatních přítoků Odry (schváleného v roce 2015, resp. 2016), včetně částí zpracovávaných pro Plány pro zvládání povodňových rizik (Labe a Odry)

Zhotovitel je povinen navázat na schválený Národní plán povodí Labe a Národní plán povodí Odry (schválené v roce 2015), bude též v souladu potřebami Mezinárodních plánů povodí Labe a Odry (zpracovávaných v rámci komisí MKOL, MKOOoZ),

Zhotovitel je povinen vycházet ze schváleného Časového plánu a programu prací pro zpracování plánů povodí a plánů pro zvládání povodňových rizik (hlavní nositel a spolupracující – SPP a MZe),

Zhotovitel je povinen vycházet z aktualizovaného vymezení vodních útvarů, které bude (bylo) provedeno pro třetí etapu plánovacího cyklu (zajišťuje MŽP),

Zhotovitel je povinen využívat příslušné platné metodiky související s procesem plánování v oblasti vod (tj. příslušné zákony, vyhlášky, nařízení, metodické pokyny, návody a doporučení, Guidance doc. EK...)

Zhotovitel je povinen využívat výsledky Vodohospodářské bilance současného a výhledového stavu (2015, 2016, 2017, v průběhu sestavování PDP pak i 2018), evidence uživatelů vod (odběry, vypouštění, akumulace), externích databází a geodatabází jiných subjektů a výsledky z Programů monitoringů,

Zhotovitel je povinen využívat pro potřeby zpracování plánů dílčích povodí výsledky různých souvisejících projektů a podpůrných podkladů, které má objednatel k dispozici (nebo jsou volně či se souhlasem vlastníka k využití pro potřeby plánování v oblasti vod), a které shledá zhotovitel po dohodě s objednatelem jako zásadní a využitelné.

Podklady zajišťované objednatelem pro zhotovitele jsou shrnuty jmenovitě také v Příloze č. 3 SoD.

4. Členění předmětu smlouvy na etapy a kapitoly jeho zpracování s termíny jejich plnění

Předmět smlouvy musí zhotovitel provést v etapách a kapitolách definovaných v čl. 1. a čl. 2. této Přílohy č. 1 SoD, a to v termínech stanovených v čl. III. (Doba plnění díla) odst. 3.1. – 3.3. smlouvy o dílo k této zakázce na sestavení PDP.

Při zajišťování prací bude zhotovitel respektovat a dodržovat návaznosti jednotlivých kroků pořizování Plánu dílčího povodí Horního a středního Labe a Plánu dílčího povodí Lužické Nisy a ostatních přítoků Odry v roce 2019, 2020, 2021 a 2022 a to s ohledem na strukturu Makety plánu dílčího povodí, schválený Časový plán a program prací pro zpracování plánů povodí a plánů pro zvládání povodňových rizik (Příloha č. 2 SoD) a platných metodik, postupů a dokumentů relevantních pro proces plánování v oblasti vod (při pořizování plánů dílčích povodí). Zhotovitel bude vždy využívat aktuální dokumenty.

5. Požadavky na projednání předmětu díla v průběhu plnění smlouvy

Zhotovitel je povinen projednat s objednatelem, jako součást plnění předmětu smlouvy, dílčí výstupy jednotlivých hlavních etap zpracování plánů dílčích povodí a jejich kapitol v průběhu jejich zpracování a před vyhotovením konečného znění (v souladu s členěním smlouvy o dílo dle čl. 3. Doba plnění díla).

Toto projednání bude prováděno formou kontrolních dnů (podrobněji je specifikováno ve smlouvě v čl. 2. Předmět díla – odst. 2.3 a 2.5 a čl. 6. Součinnost objednatele).

Zhotovitel se zavazuje, že se bude na vyžádání objednatele účastnit (mimo stanovených výrobních výborů – kontrolních dnů u objednatele) také souvisejících jednání na různých dalších platformách např. na MZe, MŽP u ostatních správců povodí (podniků Povodí) apod. a bude schopen prezentovat výstupy.

6. Požadovaná forma výstupů plnění předmětu smlouvy a počty vyhotovení

Výstupy plnění veřejné zakázky budou pro každé z dílčích povodí Horního a středního Labe a Lužické Nisy a ostatních přítoků Odry předány vždy v českém jazyce. Výstupy plnění veřejné zakázky budou předány v tištěné formě (barevně) a v elektronické formě na nosičích CD/DVD, pevných discích nebo jinou předem dohodnutou a vzájemně odsouhlasenou formou, v následujícím počtu vyhotovení pro každou etapu a kapitolu daného plánu dílčího povodí (více viz Tab. 1 níže):

| Etapa | Kapitola (část díla) | Počty výstupů | |
|---|---|--------------------|---------------|
| | | Elektronická forma | Tištěná forma |
| A) Přípravné práce a podklady pro zpracování návrhu plánů dílčích povodí (PDP) | – analýza a základní identifikace vlivů na vodní útvary dílčích povodí včetně určení jejich významnosti, určení silně ovlivněných útvarů | 1 | 2 |
| | – návrhy opatření (§17 – 1. kolo) a posouzení jejich účinnosti (dle hodnocení stavu vodních útvarů k roku 2015) | 1 | 2 |
| | – návrhy opatření (§17 – 2. kolo) a posouzení jejich účinnosti a finální revize vlivů a jejich významnosti (dle hodnocení stavu vodních útvarů k roku 2018) | 1 | 2 |
| | – přehled významných problémů nakládání s vodami (§13) | 1 | 2 |
| B) Sestavení návrhů plánů dílčích povodí (členěných do kapitol dle Makety PDP) | Úvod | 10 | 2 |
| | I. Charakteristiky dílčího povodí | | |
| | II. Užívání vod a dopady lidské činnosti na stav vod | | |
| | III. Monitoring a hodnocení stavu | | |
| | IV. Cíle pro povrchové vody, podzemní vody a chráněné oblasti vázané na vodní prostředí | | |
| | V. Hydrologické extrémny | | |
| | VI. Opatření k dosažení cílů | | |
| | VII. Ekonomické údaje | | |
| | VIII. Doplnující údaje | | |
| – naplnění „Datového skladu“ dle datového modelu pro Reporting EU | 1 | 0 | |
| C) Plány dílčích povodí (PDP) | 1) vypořádání připomínek (formou zprávy) a úprava návrhů PDP | 1 | 1 (zpráva) |
| | 2) zajištění procesu SEA na PDP a zpracování připomínek (zpráva) | 1 | 1 (zpráva) |
| | 3) zpracování výsledných verzí PDP pro předání krajům ke schválení | 1 | 0 |
| | 4) zpracování výsledných schválených konečných verzí PDP ke zveřejnění | 1 | 3 |
| | 5) zpracování průvodních infolistů útvarů povrchových a podzemních vod | 1 | 2 |
| D) Zpracování základních informací o plánech dílčích povodí a programech opatření pro správní obvody jednotlivých dotčených krajů | | 3 | 3 |
| E) Zpracování souhrnu klíčových informací o plánech dílčích povodí | | 1 | 300 |
| F) Internetová aplikace pro prezentaci plánů dílčích povodí | | 1 | 0 |

Tab. 1: Počty a typy výstupů (elektronická forma, tištěná forma) pro jednotlivé kapitoly a etapy zakázky.

Výstupy plnění veřejné zakázky budou předány v těchto formátech.

Datové formáty:

Texty: Microsoft Word 2007 (po dohodě s objednatelem možno vyšší verze), Adobe Acrobat
 Tabulky: Microsoft Excel 2007 (po dohodě s objednatelem možno vyšší verze), Adobe Acrobat
 Databáze: Microsoft Access 2007 (po dohodě s objednatelem možno vyšší verze)
 Grafika: TIFF, JPEG (po dohodě s objednatelem možno i jiné typy)
 Vektory: SHP (Esri shapefile) v souřadnicovém systému S-JTSK (Křovák)

Mapové projekty: MXD (ArcGIS) nebo QGS (QGIS) – nutno dohodnout s objednatelem

Zdrojové podklady k jednotlivým výstupům předá zhotovitel objednateli nebo objednatel zhotoviteli v digitální podobě na nosičích CD/DVD, pevném disku nebo jinou předem dohodnutou formou ve 2 vyhotoveních.

Objednatel si v případě potřeby vyhrazuje právo zhotovit na své náklady neomezený počet dalších kopií výstupů plnění předmětu (díla) smlouvy.

7. Požadavky na softwarové a hardwarové vybavení

Zhotovitel pro zpracování předmětu veřejné zakázky použije legální software, který je plně kompatibilní s operačním systémem MS Windows (XP/Vista/7), nebo jiný po dohodě s objednatelem. Databázový software musí umožnit komunikaci s digitálními mapami různých měřítek a formátů a zobrazovat potřebné textové a tabulkové údaje vytvořené v různém softwaru (Microsoft Word, Microsoft Excel, Microsoft Access...).