

2019/1/8

S M L O U V A O D Í L O

/uzavřená dle ust. § 2586 a násl. zák. č. 89/2012 Sb., občanský zákoník, v platném znění (dále jen „o. z.“)/

OBJEDNATEL: Statutární město Brno, městská část Brno-Jundrov
 Zastoupen: Ivanou Fajnorovou, jednající starostkou městské části Brno-Jundrov, oprávnění jednat ve věcech technických: Hana Longínová, tel.: [redacted], e-mail: majetek@jundrov.brno.cz
 Se sídlem: Veslařská 56, 637 00 Brno
 IČO: [redacted]
 DIČ: CZ44992785
 Bankovní spojení: Komerční banka, a. s., č. ú.: [redacted]

na straně jedné jako o b j e d n a t e l (dále jen „objednatel“)

a

ZHOTOVITEL: Technika budov, s.r.o.
 Telefon: 543 255 094
 E-mail: andrys.p@technikabudov.cz
 Jednající: Ing. Petr Andrys, jednatel, dat. nar. 3. října 1983 tel.: [redacted], e-mail: andrys.p@technikabudov.cz oprávnění jednat ve věcech technických (stavbyvedoucí): Ing. Petr Andrys
 Se sídlem: Křenová 307/42, Trnitá, 602 00 Brno
 IČO: [redacted]
 DIČ: [redacted]
 Plátce DPH: ano
 Bankovní spojení: [redacted]

na straně druhé jako z h o t o v i t e l (dále jen „zhotovitel“)

níže uvedeného dne, měsíce a roku uzavřeli následující

smlouvu o dílo:

I. PŘEDMĚT A ÚČEL SMLOUVY

1. Zhotovitel se zavazuje, že pro objednatele provede a objednateli řádně a včas předá dílo, tj. kompletně dokončené nové chladicí zařízení do tělocvičny ZŠ Jasanová 2, Brno-Jundrov, a to včetně zkoušek, dokumentace skutečného provedení díla a provozních předpisů na dílo a objednatel se zavazuje za provedení předmětného díla zaplatit cenu, blíže specifikovanou v čl. III. této smlouvy.
2. Zhotovitel provede dílo v kvalitě stanovené příslušnými právními předpisy podle projektové dokumentace, a to v rozsahu nabídkového rozpočtu, který jako příloha č. 1 tvoří nedílnou součást této smlouvy.
3. Místem plnění je ZŠ Jasanová 2, Brno-Jundrov.

II. PROVEDENÍ DÍLA (DOBA PLNĚNÍ)

1. Zahájení práce: 1. 7. 2019
2. Dokončení díla do: 23. 8. 2019

III. CENA DÍLA A JEJÍ ÚHRADA

1. Cena díla se sjednává vzájemnou dohodou smluvních stran a v souladu se zákonem č. 526/1990 Sb., o cenách, ve znění pozdějších předpisů, a to jako pevná cena v celkové výši **1.138.389,51 Kč** bez DPH (slovy: jeden milion jedno sto třicet osm tisíc tři sta osmdesát devět korun českých a padesát jedna haléřů). K ceně prací bude připočtena daň z přidané hodnoty ve výši platné v době uskutečnění zdanitelného plnění.

Cena bez DPH	1.138.389,51 Kč
DPH 21%	239.061,80 Kč
Cena vč. DPH	1.377.451,31 Kč

DPH odvede objednatel (zákazník).

2. Cena díla byla určena na základě položkového rozpočtu, který je dle vzájemné dohody smluvních stran úplný, závazný a konečný. Objednatel neposkytuje zálohy na provádění díla.
3. Cena díla zahrnuje práce dle projektové dokumentace v rozsahu výkazu výměr obsažených v zadávací dokumentaci. Vedle ceny vlastního provedení díla cena obsahuje rovněž náklady na:

- zařízení staveniště, mobilní WC, zábor veřejného prostranství;
- bourací práce;
- dokumentaci skutečného provedení;
- likvidaci odpadů, poplatky za skládku;
- zajištění bezpečného přístupu k pozemku;
- bezpečnostní opatření (pracovníků, chodců, vozidel apod.);
- mobilní oplocení i v případě neprovádění prací;
- zajištění zařízení staveniště a úhradu veškerých nákladů na jeho řízení, provozování a likvidaci i v případě neprovádění prací;
- poplatky za řádnou likvidaci odpadů;
- uvedení všech povrchů dotčených stavbou do původního stavu (komunikace, chodníky, zeleň apod.);
- komplexní odzkoušení a předání zařízení VZT, včetně předání protokolu ověřeného autorizovaným technikem;
- garanci záručního a pozáručního servisu v délce 5 let od předání díla, a to 2 x ročně (sezónní servis), osobou oprávněnou nakládat s regulovanou látkou;
- garanci akustických parametrů dodaného zařízení VZT akreditovanou laboratoří, včetně protokolu;
- vyhotovení a předání dokumentace skutečného provedení díla ve 2 vyhotoveních v tištěné podobě a v jednom vyhotovení v digitální formě na CD ve formátu pdf;
- kompletní předání díla včetně provedení a předání protokolů z předepsaných zkoušek, revizí a předání dokumentace prokazující jakost použitých a skutečně použitých a zabudovaných materiálů či výrobků;
- zisk zhotovitele a náklady na veškeré další práce a činnosti a služby nutné ke splnění veřejné zakázky a k řádné realizaci díla v rozsahu dle čl. I. této smlouvy,
- součástí díla jsou i všechny ty práce a dodávky, které nejsou výslovně uvedeny v této smlouvě nebo ve stavebně-technických podkladech, ale přitom jsou nezbytné pro řádné provedení díla a zhotovitel je mohl na základě svých odborných znalostí zjistit či předpokládat. Zhotovitel prohlašuje, že před uzavřením této smlouvy si náležitě prostudoval všechny stavebně-technické podklady a neshledal na nich žádných nedostatků.

4. Lhůta splatnosti faktury činí 30 dnů ode dne doručení faktury objednateli. Nedílnou součástí faktury bude doklad o předání a převzetí díla, když datum uvedené v tomto dokladu musí odpovídat datu zdanitelného plnění, které je uvedeno na faktuře. Objednatel je oprávněn fakturu vrátit do dne splatnosti na faktuře uvedené, avšak pouze za podmínky, že faktura nebude obsahovat veškeré náležitosti stanovené právními předpisy viz shora. V takovém případě zhotovitel vystaví fakturu opravenou, a to s novým termínem splatnosti. Faktura bude objednatelům následně uhrazena bezhotovostní platbou na účet zhotovitele uvedený v záhlaví této smlouvy. Objednatel je však povinen zaplatit zhotoviteli cenu díla až po

odsouhlasení skutečně provedených prací a předání a převzetí díla bez jakýchkoliv vad a nedodělků.

5. Faktura bude zhotovitelem díla vystavena takto:
Statutární město Brno, Dominikánské nám. 196/1, 602 00 Brno
Městská část Brno-Jundrov
Veslařská 56, 637 00 Brno
IČO 44992785
DIČ CZ44992785
a následně prokazatelným způsobem doručena na adresu:
Úřad městské části Brno-Jundrov
Veslařská 56, 637 00 Brno.
6. Úhrada ceny za dílo dle čl. III. odst. 1. této smlouvy proběhne na základě jedné faktury.
7. Každá faktura zhotovitele musí obsahovat minimálně tyto náležitosti:
 - číslo smlouvy;
 - číslo faktury;
 - den vystavení a den splatnosti faktury, datum uskutečnění zdanitelného plnění;
 - název, sídlo, IČO, objednatele a zhotovitele, DIČ zhotovitele;
 - označení banky a číslo účtu zhotovitele;
 - označení díla;
 - celkový soupis provedených prací (tzn. zjišťovací protokol, vycházející z položkového rozpočtu tvořící přílohu smlouvy o dílo);
 - razítko a podpis oprávněné osoby zhotovitele;
 - coby přílohu objednatelem podepsanou kopii zápisu ve stavebním deníku o předání a převzetí díla.
8. V případě, že faktura nesplňuje některé z povinných nebo dohodnutých náležitostí nebo není coby příloha přiložena kopie zápisu ze stavebního deníku o předání a převzetí díla odsouhlasená a podepsaná objednatelem, má objednatel právo ji vrátit zhotoviteli a požadovat její opravení, popř. přiložení požadované přílohy. V takovém případě se hledí na fakturu jako na nedoručenou a běh lhůty započne až počínaje dnem doručení opraveného daňového dokladu s požadovanou přílohou objednateli. Rovněž tak, zjistí-li objednatel před úhradou faktury u provedených prací vady či nedodělky, je oprávněn zhotoviteli fakturu vrátit. Po odstranění vad či nedodělků nebo po jiném zániku odpovědnosti zhotovitele za vady či nedodělky předloží zhotovitel objednateli novou fakturu, a to opětovně se splatností 30 dnů ode dne doručení faktury objednateli.
9. Cena je stanovena jako cena pevná. Zvýšení ceny díla je možné pouze při:
 - zákonné změně sazby DPH, příp. jiné daně;
 - změně díla proti schválené projektové dokumentaci, požadované objednatelem.

Způsob ocenění víceprací a méněprací: stanovené jednotkové ceny uvedené v položkovém rozpočtu jsou závazné pro oceňování jakýchkoliv případných víceprací nebo méněprací. Takové ocenění případných víceprací či méněprací zhotovitele neopravňuje k jejich provedení či neprovedení. Případné změny rozsahu předmětu plnění veřejné zakázky určuje objednatel v souladu s příslušnou právní úpravou a touto smlouvou. Dojde-li při realizaci dodávky díla k jakýmkoliv změnám, doplňkům nebo rozšíření díla na základě požadavku objednatele (dále jen jako „vícepráce“), je zhotovitel povinen předat objednateli soupis těchto víceprací k písemnému odsouhlasení a následně jej ocenit podle jednotkových cen použitých pro návrh ceny díla dle čl. III., bodu 1. této smlouvy, jež jsou uvedeny v položkovém rozpočtu cenové nabídky - viz příloha č. 1 této smlouvy. V případě nutnosti použití jiných položek než jsou uvedeny v cenové nabídce, zavazují se strany použít pro ocenění položky ze sborníku cen RTS, oceněné cenovou úrovní RTS platnou v době realizace díla. Položky neobsažené ve sbornících cen RTS budou oceněny cenou obvyklou v místě a čase. Pokud dojde při realizaci díla na základě výše uvedených podmínek k méněpracem, bude o hodnotu těchto méněprací snížena cena díla. Jakákoli změna ceny díla (vícepráce, méněpráce) může být provedena pouze na základě písemného dodatku k této smlouvě. Pokud zhotovitel provede jakékoliv vícepráce bez uzavření písemného dodatku k této smlouvě, má se za to, že zhotovitel tyto práce provedl na vlastní náklady a není oprávněn se těchto nákladů po objednateli v budoucnu domáhat. Vícepráce oceněné

podle této smlouvy do výše 5% ceny díla bez DPH je zhotovitel povinen provést bez nároku na prodloužení termínu splnění díla.

IV. PODMÍNKY PROVÁDĚNÍ DÍLA

1. Staveniště bude objednatelem fakticky předáno zhotoviteli před zahájením prací na zhotovení díla (viz čl. II. této smlouvy). Ohledně této skutečnosti bude smluvními stranami pořízen písemný zápis. Po dokončení a převzetí díla je zhotovitel povinen vyklidit staveniště i okolí díla podle pokynů TDI, nejpozději do 5ti dnů ode dne předání díla. Nevyklidí-li zhotovitel staveniště ve sjednaném termínu je objednatel oprávněn zabezpečit vyklizení staveniště třetí osobou a náklady s tím spojené je povinen uhradit objednateli zhotovitel.
2. Zhotovitel se zavazuje zabezpečit provádění prací tak, aby při realizaci díla nedošlo k poškození stávajících staveb, zařízení a přilehlých pozemků. Případné poškození či narušení ploch dotčených pozemků je zhotovitel povinen uvést do původního stavu, a to na vlastní náklady.
3. Zhotovitel je povinen udržovat na převzatém staveništi pořádek a čistotu a současně je povinen průběžně odstraňovat veškerý odpad, stavební suť a nečistoty vzniklé jeho pracemi, a to vše v souladu s příslušnými právními předpisy.
4. Smluvní strany se výslovně dohodly, že normy ČSN, jejichž použití přichází v úvahu při provádění díla dle této smlouvy, budou pro realizaci daného díla považovat obě strany za závazné v plném rozsahu.

V. ZPŮSOB PROVEDENÍ DÍLA

1. Objednatel je oprávněn dávat zhotoviteli pokyny k upřesnění nebo určení konkrétního způsobu provádění díla.
2. Zhotovitel se zavazuje, že bude provádět realizaci díla s péčí řádného hospodáře a rovněž s vynaložením veškeré odborné péče; bude dodržovat obecně závazné právní předpisy a veškerá nařízení či pokyny, popř. doporučení, příslušných orgánů státní správy.
3. Veškeré činnosti při výstavbě je zhotovitel povinen provádět osobami, které mají odpovídající kvalifikaci, oprávnění, případně autorizaci podle zvláštních právních předpisů. Na vyžádání objednatele je zhotovitel povinen mu příslušně úředně ověřené doklady předložit.
4. Při realizaci díla nesmí být bez písemného souhlasu objednatele prováděny změny oproti schválené projektové dokumentaci, a to ani jedná-li se o materiály nebo technologie. Pokud se v průběhu stavby prokáže, že některé navržené materiály nebo technologie nejsou dostupné, případně se prokáže jejich škodlivost na životní prostředí či zdraví, zhotovitel písemně navrhne objednateli použití jiných materiálů či technologií a současně předloží, jaký vliv bude mít jejich použití na celkovou výši ceny díla. Použití nových materiálů nebo technologií je podmíněno cenovou dohodou smluvních stran a uzavřením příslušného dodatku k této smlouvě o dílo.
5. Nebezpečí škody na prováděném díle i na věcech souvisejících s prováděním díla nese výlučně zhotovitel, a to až do dne předání a faktického převzetí hotového díla objednatelem.
6. Zhotovitel zabezpečí provádění prací takovým odborným způsobem, aby při realizaci díla nedošlo k poškození stávajících staveb, zařízení a přilehlých pozemků. Případné poškození nebo narušení staveb, zařízení či ploch přilehlých dotčených pozemků uvede zhotovitel do původního stavu na své náklady.
7. Zhotovitel je povinen naložit na vlastní náklad s vybouranými materiály a odpady vyprodukovanými v souvislosti s realizací díla v souladu s příslušnými právními předpisy, zejména pak v souladu se zákonem č.185/2001 Sb., o odpadech a o změně některých dalších zákonů, ve znění pozdějších předpisů.
8. Zhotovitel se zavazuje, že při provádění díla bude dodržovat předpisy o bezpečnosti a ochraně zdraví při práci, hygienické a požární předpisy a bude provádět soustavnou a důslednou kontrolu bezpečnosti práce. Za dodržování veškerých příslušných předpisů

- s danou problematikou souvisejících v místě provádění díla včetně veškerých činností souvisejících s prováděním díla nese výlučně odpovědnost zhotovitel.
9. Zhotovitel má za povinnost zvat TDI k veškerým zkouškám kvality, které se budou konat na staveništi. TDI má právo kdykoli kontrolovat jakékoli práce, které zhotovitel na staveništi provádí. Odpovědný zástupce zhotovitele má povinnost umožnit mu tuto kontrolu. Veškerá písemná komunikace mezi oběma stranami probíhá přes stavební deník nebo doporučenou korespondenci.
 10. Pokud činnostmi zhotovitele dojde ke způsobení škody objednateli, nebo třetím osobám z titulu opomenutí, nedbalosti nebo neplněním si podmínek vyplývajících ze zákona, technických nebo jiných norem, popř. podmínek vyplývajících z této smlouvy, je zhotovitel povinen bez zbytečného odkladu případnou škodu odstranit na vlastní náklady a není-li to event. možné, pak veškerou skutečnou škodu nahradit objednateli, popř. 3. osobám. Veškeré náklady s tím spojené nese výlučně zhotovitel.
 11. Zjistí-li objednatel, že zhotovitel při provádění díla dle této smlouvy postupuje v rozporu se svými povinnostmi, je oprávněn požadovat, aby zhotovitel bezodkladně odstranil vady vzniklé vadným poskytováním plnění dle této smlouvy a aby při provádění díla dle této smlouvy postupoval řádně a v souladu s touto smlouvou. Neučiní-li tak zhotovitel ani v přiměřené lhůtě poskytnuté mu i mlčky objednatelem, je oprávněn objednatel od této smlouvy odstoupit.

VI. STAVEBNÍ DENÍK

1. Stavební deník bude na stavbě veden ode dne zahájení stavebních prací, a to způsobem stanoveným zákonem č. 183/2006 Sb., o územním plánování a stavebním řádu (stavební zákon), ve znění pozdějších předpisů a vyhl. č. 499/2006 Sb., o dokumentaci staveb, v platném znění. Během pracovní doby musí být stavební deník na stavbě objednateli trvale k dispozici. Denní záznamy budou čitelné a objednatel je bude podepisovat způsobem stanoveným v zápisu na první straně stavebního deníku. Vyhotovují se jeden originál a dvě kopie. Originál a druhá kopie stavebního deníku budou při předání díla předány objednateli výměnou za předání prvních kopií deníku, které si v průběhu realizace stavby po jejich podepsání vytrhl TDI.
2. Objednatel má právo do stavebního deníku a k záznamům v něm uvedeným připojovat svá stanoviska. Záznamy do stavebního deníku mají oprávnění činit jen osoby určené k odbornému vedení realizace stavby, osoby vykonávající autorský a technický dozor, popř. orgány státního stavebního dohledu.

VII. PŘEJÍMÁNÍ DÍLA

1. Po dokončení díla vyzve zhotovitel objednatele k předání a převzetí ukončeného díla zápisem do stavebního deníku. Přejímací řízení se uskuteční v místě stavby. Smluvní strany se vzájemně dohodly, že přejímací řízení bude zahájeno nejpozději do 7 kalendářních dnů ode dne doručení písemné výzvy zhotovitele objednateli.
2. Dokončené dílo bude předáváno zhotovitelem a přebíráno objednatelem písemným zápisem. Součástí předání budou následující doklady
 - stavební deník;
 - dokumentace skutečného provedení stavby v rozsahu a s obsahem dle přílohy č. 3 vyhl.č.499/2006 Sb.,
 - doklady o likvidaci odpadů;
 - dokumentace jakosti (tzn. protokoly, atesty a certifikáty, revize, osvědčení o jakosti zabudovaných výrobků a instalovaných zařízení, příslušná prohlášení o shodě apod.).
3. V případě zjištění vad a nedodělků při přejímacím řízení, budou tyto vady sepsány v zápise o předání a převzetí díla. Zhotovitel je povinen odstranit tyto vady nejpozději do 10-ti pracovních dnů ode dne sepsání zápisu o předání a převzetí díla. O odstranění vad bude mezi smluvními stranami rovněž sepsán zápis. Teprve po odstranění veškerých vad a nedodělků má zhotovitel právo vystavit fakturu v souladu s čl. III. této smlouvy.

4. Práce, které budou další činnosti zhotovitele zakryty, nebo se stanou nepřístupnými, prověří objednatel bez zbytečného odkladu od výzvy zhotovitele ve stavebním deníku, tj. nejpozději do 3 kalendářních dnů od konkrétní výzvy. V případě, že se na takovou výzvu objednatel ze závažných důvodů nedostaví, je zhotovitel oprávněn pokračovat v provádění díla po předchozím písemném upozornění objednatele na danou situaci a současně dostatečném a průkazném zdokumentování kvality předmětných prací. Jestliže bude objednatel dodatečně požadovat odkrytí těchto prací, je zhotovitel povinen tento požadavek splnit, avšak na náklad objednatele.
5. V případě, že zhotovitel ke konkrétnímu prověření kvality objednatele nepozve, má objednatel právo žádat odkrytí zakrytých částí stavby vždy, a to na náklady zhotovitele, který se zavazuje a je povinen takové práce provést.

VIII.

ZÁRUKA ZA VADY DÍLA VČETNĚ JAKOSTI DÍLA

1. Zhotovitel ručí za bezvadnost provedeného díla, tj. že dílo v okamžiku jeho předání splňuje veškeré požadavky dle této smlouvy, platných právních předpisů a technických podmínek, vztahujících se k předmětu díla. Zhotovitel neodpovídá za závady vzniklé po předání díla změnou výchozích podmínek (kupř. právních předpisů, norem, podkladů, sortimentu výrobků, technickým pokrokem apod.).
2. Záruční doba díla je smluvními stranami sjednána na **60 měsíců** a počíná běžet ode dne předání a převzetí bezvadného díla objednateli. Převzal-li objednatel vadné dílo nebo byla-li vada díla zjištěna v průběhu záruční doby, zhotovitel díla za jeho vady odpovídá ve smyslu přísl. ust. OZ. Objednatel případně zjištěnou vadu oznámí zhotoviteli písemně, a to ve lhůtě do 1 měsíce ode dne jejího zjištění.
3. Zárukou za jakost přejímá zhotovitel závazek, že dílo bude mít vlastnosti uvedené v projektové dokumentaci, technických normách a dalších dokumentech podle této smlouvy a v souladu s obecně platnými právními předpisy, které se na provádění díla vztahují, vyjma běžného opotřebení.
4. Záruční doba materiálů a výrobků, které se stanou součástí nebo příslušenstvím díla, u nichž výrobce, ČSN či jiný právní předpis stanoví kratší dobu životnosti než je dohodnutá záruční doba, končí dnem uplynutí takto stanovené lhůty životnosti.
5. Reklamovat musí objednatel písemně u zhotovitele. V reklamaci objednatel uvede popis vady, jak se projevuje, jakým způsobem požaduje vadu odstranit, popř. zda požaduje slevu z ceny díla nebo odstupuje od smlouvy. Zhotovitel je povinen se k reklamaci vyjádřit do pěti pracovních dnů ode dne, kdy ji obdržel.
6. Zhotovitel započne s odstraňováním reklamované vady do pěti pracovních dnů ode dne doručení písemného oznámení o vadě, pokud se smluvní strany nedohodnou jinak. V případě havárie započne zhotovitel s odstraněním vady bezodkladně. Zhotovitel odstraní reklamovanou vadu nejpozději do 15 dnů ode dne doručení písemného oznámení o vadě, pokud se smluvní strany nedohodnou na jiném termínu odstranění vady.
7. O předání a převzetí opravené reklamované vady smluvní strany sepíší zápis.

IX.

SMLUVNÍ POKUTA A JINÉ SANKCE

1. Objednatel má nárok a zhotovitel se zavazuje zaplatit smluvní pokutu ve výši:
 - a) ve výši 1,5% z ceny díla (tj. touto smlouvou dohodnutá cena díla bez DPH) za každý i započatý den prodlení v případě, že zhotovitel poruší některou z následujících povinností:
 - zhotovitel je prodlení se zahájením provádění díla dle čl. II. této smlouvy,
 - zhotovitel je v prodlení s dokončením díla dle čl. II. této smlouvy,
 - b) 500,- Kč za každý i započatý den prodlení a každou jednotlivou vadu v případě, že zhotovitel poruší některou z následujících povinností:
 - zhotovitel je v prodlení se závazkem odstranit objednatelům uplatněné vady. V tomto případě náleží smluvní pokuta objednateli až do doby odstranění vady zhotovitelem.
2. Vedle smluvních pokut dle tohoto článku smlouvy má objednatel právo na náhradu škody nebo újmy vzniklé mu v příčinné souvislosti s jednáním, nejednáním či opomenutím zhotovitele, s nímž je spojena smluvní pokuta dle této smlouvy.

3. Smluvní pokuty jsou splatné na účet objednatele do 30 dnů od doručení písemné výzvy objednatele k zaplacení příslušné smluvní pokuty zhotoviteli.
4. Celková výše smluvních pokut není omezena jakýmkoliv limitem a smluvní pokuty mohou být kombinovány (tzn., že uplatnění jedné smluvní pokuty nevylučuje souběžné uplatnění jakékoliv jiné smluvní pokuty).
5. Ujednáním, vymáháním ani zaplacením té které smluvní pokuty dle této smlouvy nejsou žádným způsobem dotčena práva a nároky na náhradu újmy nebo škody vzniklé porušením té které povinnosti, a to v celém rozsahu, tedy i v rozsahu nad sjednanou a případně i zaplacenou smluvní pokutu.
6. Smluvní strany se vzájemně dohodly, že úroky z prodlení a smluvní pokutu je objednatel oprávněn odečíst z fakturované částky.

X. OSTATNÍ UJEDNÁNÍ

1. Objednatel zajistí technický dozor investora (TDI) nad prováděnými pracemi svými prověřenými pracovníky.
2. Při dočasném nebo definitivním zastavení prací na díle z příčin na straně objednatele zaplatí objednatel zhotoviteli skutečně vynaložené náklady.
3. Zhotovitel označí a zabezpečí staveniště podle platných předpisů a objednatel umožní zhotoviteli umístění tabulí se jménem zhotovitele na dohodnutém místě staveniště.
4. Zhotovitel se zavazuje zajistit bezpečný přístup do přilehlých nemovitostí a umožnit jejich obslužnost pro integrovaný záchranný systém a svoz komunálního odpadu.

XI. UKONČENÍ SMLOUVY, Odstoupení od smlouvy

1. Tuto smlouvu lze ukončit nad rámec zákonných způsobů buď dohodou smluvních stran nebo odstoupením.
2. Dohoda o ukončení tohoto smluvního vztahu musí být písemná, jinak je neplatná.
3. Odstoupení od této smlouvy lze:
 - a) za podmínek uvedených v o. z.,
 - b) v případech, které si smluvní strany ujednaly navíc v této smlouvě.
4. Objednatel je oprávněn od této smlouvy odstoupit také v některém z následujících případů:
 - nedodržení některé lhůty plnění ze strany zhotovitele sjednané v čl. II. této smlouvy,
 - neodstraní-li zhotovitel ve stanoveném termínu vady a drobné nedodělky opakovaně zjištěné při kontrolních dnech,
 - provádění prací zhotovitelem v rozporu s právními předpisy nebo technickými normami,
 - provádění prací zhotovitelem v rozporu se smlouvou,
 - zastavení či přerušení prací zhotovitelem na díle bez souhlasu objednatele po dobu delší než 10 dní,
 - proti zhotoviteli je podán návrh na zahájení insolvenčního řízení,
 - zhotovitel vstoupí do likvidace,
 - dle čl. V. odst. 11 této smlouvy.
5. Účinky odstoupení od smlouvy nastávají okamžikem doručení písemného projevu vůle odstoupit od této smlouvy druhé smluvní straně. V odstoupení musí být dále uveden důvod, pro který strana od smlouvy odstupuje, včetně popisu skutečností, ve kterých je tento důvod spatřován. Odstoupení sjednané touto smlouvou není nutné činit bezodkladně po zjištění porušení povinností druhou smluvní stranou, stačí v obecné tříleté promlčecí lhůtě.
6. V případě odstoupení náleží objednateli všechna práva k již předaným a zhotovitelem převzatým částem plnění, zejm. pak vlastnické právo a záruka k již zhotoveným částem díla, podobně jako v případě řádného splnění celého díla.
7. Odstoupení se netýká již vzniklých nároků na smluvní pokutu, i když ještě nebyly zesplatněny a nedotýká se nároků na náhradu škody nebo jiné újmy.
8. Pokud před dokončením díla dojde k odstoupení od smlouvy, předá zhotovitel bezodkladně nedokončené dílo objednateli písemným protokolem, ve kterém bude popsán stupeň

rozpracovanosti stavebních prací a současně předá objednateli stavební deník, případně další doklady.

9. Na zhotovitelem předané a objednatelem písemným protokolem převzaté plnění dle čl. XI odst. 8 této smlouvy se i po ukončení této smlouvy vztahují ujednání o záruce z této smlouvy včetně odpovědnosti za vady, slevy, smluvní pokuty, náhrady škody a újmy za vadné plnění, a ustanovení o.z. o nabytí vlastnického práva k dílu. To platí i pro případ, že zhotovitel nebude postupovat dle odst. 8. tohoto článku, ale objednatel sdělí zhotoviteli, že příslušnou část plnění považuje za převzatou, v takovém případě je příslušná část plnění mezi stranami považována za předanou a převzatou.

XII. ZÁVĚREČNÁ USTANOVENÍ

1. Zhotovitel bere na vědomí, že objednatel je při nakládání s veřejnými prostředky povinen dodržovat ustanovení zákona č. 340/2015 Sb., o zvláštních podmínkách účinnosti některých smluv, uveřejňování těchto smluv a o registru smluv (zákon o registru smluv), v platném znění a ustanovení zákona č. 106/1999 Sb., o svobodném přístupu k informacím, v platném znění, přičemž tímto současně souhlasí se zveřejněním této Smlouvy, jakož i poskytnutím informací dle platných právních předpisů.
2. Tato smlouva nabývá platnosti dnem jejího podpisu; **účinnosti nabývá dnem uveřejnění v registru smluv.**
3. Zhotovitel není oprávněn bez souhlasu objednatele postoupit závazky plynoucí z této smlouvy třetí osobě.
4. Zhotovitel se zavazuje učinit veškeré nezbytné úkony a opatření vedoucí ke splnění všech podmínek v rámci plnění svých povinností z této smlouvy.
5. Práva a povinnosti smluvních stran výslovně touto smlouvou neupravené se řídí příslušnými ustanoveními o. z., stavebního zákona, zákonem o zadávání veřejných zakázek a jejich prováděcích předpisů, v platném znění.
6. Smlouvu je možno měnit pouze na základě dohody smluvních stran formou písemných číslovaných dodatků podepsaných oběma smluvními stranami.
7. Smluvní strany se podpisem smlouvy dohodly, že vylučují aplikaci ustanovení § 557 a § 1805 odst. 2 o. z. Ustanovení § 1765 odst. 1) o. z. se neuplatní; každá ze smluvních stran na sebe ve smyslu ustanovení § 1765 odst. 2) citovaného zákona převzala nebezpečí změny okolností.
8. Stane-li se kterákoliv část této smlouvy neplatná či stane-li se plnění dle této smlouvy plněním nemožným, ve zbytku této Smlouvy jsou poté smluvní strany závazkem vázány, ledaže z obsahu závazku nebo účelu smlouvy vyplývá, že zbylé plnění nemá pro objednatele význam.
9. Pro vyloučení pochybností zhotovitel výslovně potvrzuje, že je podnikatelem, uzavírá smlouvu při svém podnikání, a na smlouvu se tudíž neuplatní ustanovení § 1793 Občanského zákoníku.
10. Zhotovitel není oprávněn proti svým jakýmkoliv případným pohledávkám nebo jejich částem za objednatelem započíst objednatelovy pohledávky nebo jejich části za Zhotovitelem.
11. Pro účely doručování písemností platí domněnka doby dojití tak, že při neúspěšném doručení do sídla smluvní strany držitelem poštovní licence se písemnost považuje za doručenou uplynutím třetího pracovního dne ode dne odeslání.
12. Smluvní strany prohlašují, že údaje uvedené v této smlouvě nejsou předmětem obchodního tajemství. Smluvní strany prohlašují, že údaje uvedené v této Smlouvě nejsou informacemi požívajícími ochrany důvěrnosti majetkových poměrů.
13. Smluvní strany výslovně prohlašují, že tato smlouva byla sepsána na základě jejich vůle (skutečné, svobodné, vážné a prosté omylu), nikoli v tísní za nápadně nevýhodných podmínek či v rozporu s dobrými mravy, byly řádně seznámeny s jejím obsahem, když po jejím přečtení nežadají žádných změn či doplňků, na důkaz čehož připojují své vlastnoruční podpisy.

14. Tato smlouva o dílo byla vyhotovena ve čtyřech stejnopisech, z nichž každý má platnost originálu. Zástupce objednatele přebírá dva originální stejnopisy a zástupce zhotovitele zbývající dva originální stejnopisy.
15. Nedílnou součástí Smlouvy jsou:
- příloha č. 1 - nabídkový rozpočet
 - příloha č. 2 - harmonogram prací

D o l o ž k a

ve smyslu ust. § 41 zákona č. 128/2000 Sb., o obcích (obecní zřízení), v platném znění

Obsah této smlouvy o dílo byl odsouhlasen usnesením 6. schůze Rady městské části Brno - Jundrov, konané dne 20. 2. 2019 bod C) 5).

V Brně dne 27-02-2019

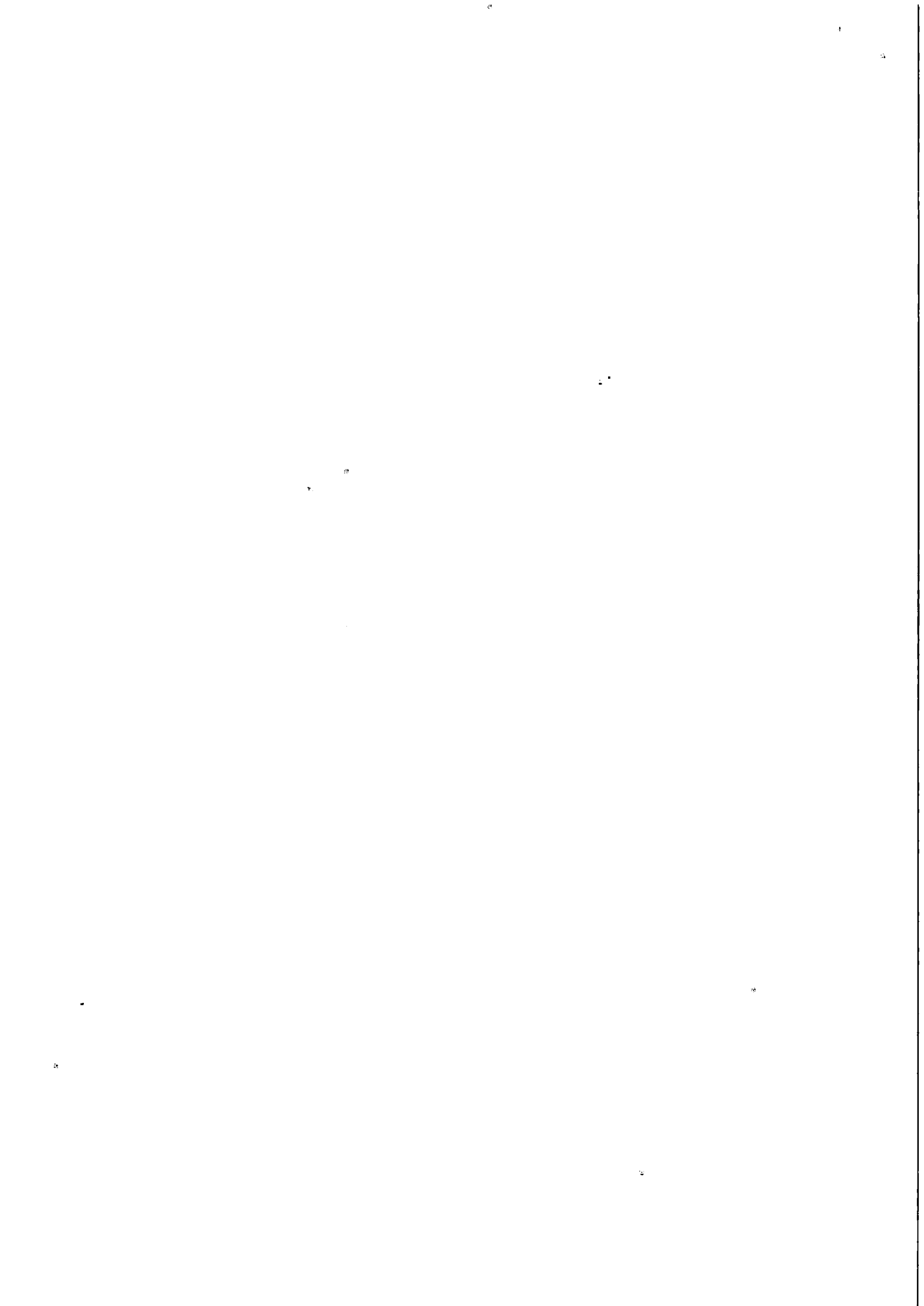
V Brně dne 4.3.2019



Statutární město Brno
městská část Brno – Jundrov
Ivana Fajnorová,
starostka MČ Brno-Jundrov
(za objednatele)
Statutární město Brno
Městská část Brno - Jundrov
Veslařská 56, 637 00 Brno



Technika budov, s.r.o.
Ing. Petr Andrys, jednatel
(za zhotovitele)

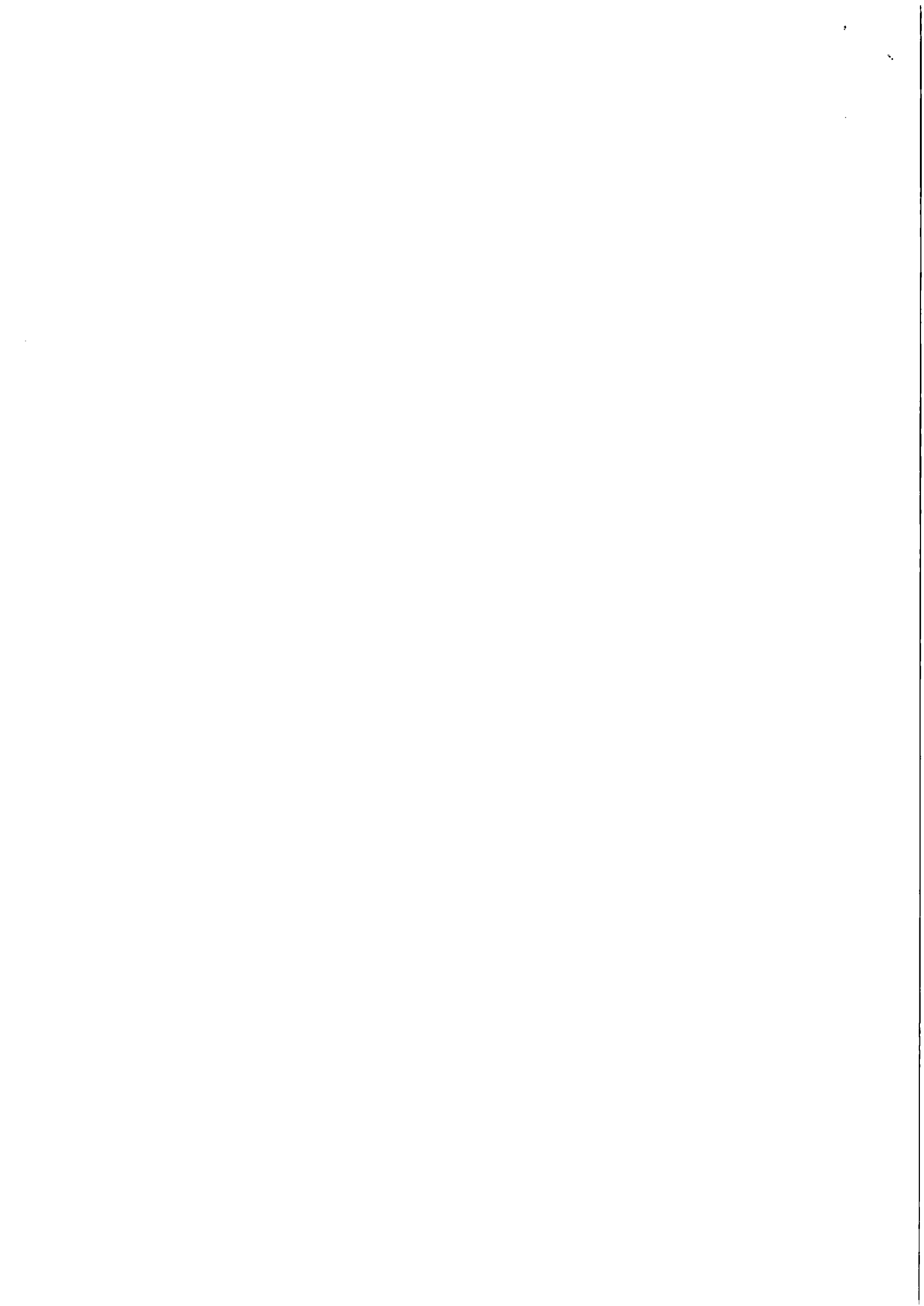


Poz. číslo	Název	Měrná jednotka	Počet	Cena dodávky jednotková	Cena montáže jednotková	Cena dodávky celkem	Cena montáže celkem
1	CHLAZENÍ TĚLOCVIČNY						
1.01.1	Singlesplitová jednotka	ks	2	199 059,00	v ceně	398 118,00	v ceně
1.01.2	chladič výkon (kW)	12,5 (5,5 – 14,0)					
1.02.1	příkon (kW)	3,86					
1.02.2	oblast použití (°C)	-15--+46					
	topný výkon (kW)	14,0 (5,0 – 16,0)					
	příkon (kW)	3,51					
	oblast použití (°C)	-20--+21					
	<u>Vnitřní jednotka</u>						
	Proud vzduchu (m ³ /h)	1770 / 2520					
	Statický tlak (Pa)	35 / 60 / 70 / 100 / 150					
	Hladina akustického tlaku (dB(A))	33 / 40					
	Rozměry (mm) Š / H / V	1400 / 732 / 250					
	Hmotnost (kg)	43					
	<u>Vnější jednotka</u>						
	Objemový průtok vzduchu (m ³ /h)	7200					
	Hladina akustického tlaku (dB(A))	50 / 52					
	Rozměry (mm) Š / H / V	1050 / 330 (+40) / 1338					
	Hmotnost (kg)	125					
	<u>Údaje o chladivu</u>						
	Celková délka vedení (m)	75					
	Max. výškový rozdíl (m)	30					
	Typ chladiva / množství (kg) / max. množství (kg) GWP	R410A / 5,0 / 7,4					
	/ ekvivalent CO2(t) / ekvivalent CO2 max. (t)	2088 / 10,44 / 15,45					
	Množství předplněného chladiva pro (m)	30					
	Průměr připojení chladiva Ø (mm) kapiplyn	10/16					
	<u>Elektrické parametry</u>						
	Zdroj napětí (V, fáze, Hz)	380 – 415, 3+N, 50					
	Provozní el. proud chlazení / topení (A)	5,93 / 5,63					
	Doporučená velikost jističe (A)	16					
	Designové kabelové dálkové ovládání včetně propojení						
1.10	Chladivové rozvody kompletní, potrubí vč. nábíje včetně izolaci ovládací a komunikační projení propojení vnitřní a vnější jednotky propojení ovladačů a jednotek						
	Potrubí chladivové 9,52/15,88	30 + 35 m	bm	65	314,00	v ceně	20 410,00 v ceně
1.40	Tkaninové potrubí včetně výústky včetně zhotovení závěsů a konzol tvar půlkruhový - rozměr 630, celková délka 6500 mm, první konec - začátek, druhý konec - zaslepení, 1 ks zip 630, průtok 2520 m ³ /h, použitelný přetlak 50 Pa, tlaková ztráta třením 2,9 Pa, přechod na čtyřhranný 1400 x 250/500 Tkanina PMS - 100 % polyester, nekonečně vlákno, hmotnost 200 g/m ² , tloušťka 0,30 mm, prodávnost 55 m ³ /h při 120 Pa, pevnost 1830/1020 N, požární odolnost - třída B - s1, dle ČSN EN 13501-1+A1:2010, tepelná odolnost -60 °C až +110 °C, srážlivost 0,5/0,5 % při 40 °C, vhodná pro čisté prostředí - třída 4, prátelná v pračce, barva světle šedá Seznam montážního materiálu 8 ks - 2000 mm hliníkový profil, 2 ks - 800 mm hliníkový profil, 8 ks hániková spojka profilů, 1 ks - čtyřhranný 1400 x 250, nerez příruba Mikroporotrace - S1 A 8300 mm, 1192 m ³ /h, směr/oblast 110/40 + B 8600 mm, 1192 m ³ /h, 250/40		ks	2	30 109,00	v ceně	80 218,00 v ceně
1	Celkem:						478 746,00

Poz. číslo	Název	Měrná jednotka	Počet	Cena dodávky jednotková	Cena montáže jednotková	Cena dodávky celkem	Cena montáže celkem
REKAPITULACE NÁKLADŮ							
1	CHLAZENÍ TĚLOCVIČNY					478 746,00	
	MEZISOUČET					478 746	
	Náklady na dopravu		2,50%			31 398	
ZÁKLADNÍ ROZPOČTOVÉ NÁKLADY						510 144 Kč	
	Zařízení staveniště		1,90%	478 746			22 371
	Komplexní vyzkoušení	hod	24,0	627,96			15 071
	Zaregulování zařízení	hod	6,0	628,00			3 768
	Revize protipožárních klapek	ks		1500,00			1 500
	Zaškolení obsluhy	hod	2,0	628,00			1 256
	PD, dokumentace skutečného provedení	ks	1,0	15699,00			15 699
DOPLŇKOVÉ ROZPOČTOVÉ NÁKLADY							59 665 Kč
MEZISOUČET						510 144 Kč	59 665 Kč
C E L K E M						569 809 Kč	

VÝKAZ VÝMĚR

Položka č.	Popis	Jednotka	Množství	Jednotková cena	Cena celkem
1.	Úprava stávajícího rozvaděče tělesovými	kpl	1	2905	2905
2.	Jistič 16/3/B 6kA	ks	2	1508	3015
3.	Jistič 16/1/B	ks	2	413	828
4.	Vkládací lišta LHD 25x15	m	80	86	6908
5.	Kabel CYKY-J 5x2,5mm ²	m	150	91	13658
6.	Kabel CYKY-J 3x2,5mm ²	m	80	66	5275
7.	Kabelový výkop vč. záhozu	m	1	393	393
8.	UV stabilní chránička DN63	m	5	707	3533
9.	Kabelové prostupy, rýh, drážky vč. zapravení	kpl	1	8635	8635
10.	Montážní a kompletační materiál	kpl	1	3140	3140
11.	Dokumentace skutečného stavu	kpl	1	7850	7850
12.	Výchozí revize el. instalace	kpl	1	7065	7065
13.	Koordinace mezi profesemi	kpl	1	5495	5495
				Celkem:	68698
POZNÁMKA:	Při zpracování cenové nabídky je nutné vycházet ze všech částí projektové dokumentace (technická zpráva, seznam dispozic, všech výkresů a specifikace materiálů). Povinností dodavatele je překontrolování specifikací materiálů a případný chybějící materiál doplnit a ocenit. Uchazeč ručí, že výpočty specifikovaného materiálu v dodávce jsou správné. Součástí ceny musí být veškeré náklady, aby cena byla konečná a zahrnovala celou dodávku a montáž akce. Dodávka akce se předpokládá včetně kompletní montáže, veškerého souvisejícího doplňkového, podružného a montážního materiálu tak, aby celé zařízení bylo funkční a spíňovalo všechny předpisy, které se na něj vztahují vztahují.				



Položkový soupis prací a dodávek

S:	SE 141	ZŠ Jasanová
O:	SO 02	Tělocvična
R:	1	projektový

P.č.	Číslo položky	Název položky	MJ	množství	cena / MJ	Celkem	DPH	cena s DPH	Ceník	Gen. soustava / platnost
Díl: 1 Zemní práce						5 943,60		7 191,76		
1	139601103R00	Ruční výkop jam, rýh a šachet v hornině 4 s přehozením na vzdálenost do 5 m nebo s naložením na ruční dopravní prostředek pro základovou desku venk.jednotky klimatizace : 2*2*0,45	m3	1,80000	2 018,00	3 632,40	21,00	4 395,20	800-1	RTS 18/ II
2	161101101R00	Svislé přemístění výkopku z horniny 1 až 4, při hloubce výkopu přes 1 do 2,5 m bez naložení do dopravní nádoby, ale s vyprázdněním dopravní nádoby na hromadu nebo na dopravní prostředek,	m3	1,80000	157,00	282,60	21,00	341,95	800-1	RTS 18/ II
3	162701105R00	Vodorovné přemístění výkopku z horniny 1 až 4, na vzdálenost přes 9 000 do 10 000 m po suchu, bez naložení výkopku, avšak se složením bez rozhrnutí, zpáteční cesta vozidla.	m3	1,80000	741,00	1 333,80	21,00	1 613,90	800-1	RTS 18/ II
4	171201101R00	Uložení sypaniny do násypů nezahutněných Uložení sypaniny do násypů nebo na skládku s rozprostřením sypaniny ve vrstvách a s hrubým urovnáním.	m3	1,80000	34,00	61,20	21,00	74,05	800-1	RTS 18/ II
5	199000002R00	Poplatky za skládku horniny 1- 4	m3	1,80000	352,00	633,60	21,00	766,66	800-1	RTS 18/ II
Díl: 2 Základy a zvláštní zakládání						5 728,62		6 931,63		
6	273321321R00	Beton základových desek železový třídy C 20/25 bez dodávky a uložení výztuže základ pod klimajednotku : 0,15*2*2	m3	0,60000	3 385,00	2 031,00	21,00	2 457,51	801-1	RTS 18/ II
7	273351215RT1	Bednění stěn základových desek zřízení svislé nebo šikmé (odkloněné) , půdorysně přímé nebo zalomené, stěn základových desek ve volných nebo zapažených jámách, rýhách, šachtách, včetně případných vzpěr, základ pod klimajednotku : 0,15*2*4	m2	1,20000	980,00	1 176,00	21,00	1 422,96	801-1	RTS 18/ II
8	273351216R00	Bednění stěn základových desek odstranění svislé nebo šikmé (odkloněné) , půdorysně přímé nebo zalomené, stěn základových desek ve volných nebo zapažených jámách, rýhách, šachtách, včetně případných vzpěr, Včetně očištění, vyřídění a uložení bednicího materiálu.	m2	1,20000	158,00	189,60	21,00	229,42	801-1	RTS 18/ II
9	273361921RT9	Výztuž základových desek ze svařovaných sítí průměr drátu 8 mm, velikost oka 150/150 mm včetně distančních prvků základ pod klimajednotku : 2*2*1,2*2*0,0054	t	0,05184	44 985,00	2 332,02	21,00	2 821,74	801-1	RTS 18/ II
Díl: 3 Svislé a kompletní konstrukce						741,00		896,61		
10	310237251RT1	Zazdivka otvorů o ploše přes 0,09 m2 do 0,25 m2 ve zdvu nadzákladovém cihlami pálenými o tloušťce zdi přes 300 do 450 mm	kus	1,00000	741,00	741,00	21,00	896,61	801-4	RTS 18/ II

Položkový soupis prací a dodávek

S:	SE 141	ZŠ Jasanová
O:	SO 02	Tělocvična
R:	1	projektový

P.č.	Číslo položky	Název položky	MJ	množství	cena / MJ	Celkem	DPH	cena s DPH	Ceník	Cen. soustava / platnost
včetně pomocného pracovního lešení										
Díl: 5		Komunikace				1 256,00		1 519,76		
11	564871111RT2	Podklad ze štiřkordri s rozprostřením a zhuťněním frakce 0-32 mm, tloušťka po zhuťnění 250 mm	m2	4,00000	314,00	1 256,00	21,00	1 519,76	822-1	RTS 18/ II
				základ pod klima jednotku : 2*2	4,00000					
Díl: 61		Úpravy povrchů vnitřní				277,00		335,17		
12	612401291RT2	Omrítka malých ploch vnitřních stěn přes 0,09 do 0,25 m2, vápenou štukovou omítkou	kus	1,00000	277,00	277,00	21,00	335,17	801-4	RTS 18/ II
jakoukoliv maltou, z pomocného pracovního lešení o výšce podlahy do 1900 mm a pro zatížení do 1,5 kPa,										
Díl: 62		Úpravy povrchů vnější				1 508,00		1 824,68		
13	62242772PC	Oprava vněj. omítek do 1 m2	ks	1,00000	1 508,00	1 508,00	21,00	1 824,68		Vlastní
Díl: 94		Lešení a stavební výtahy				46 703,50		56 511,24		
14	941955004R00	Lešení lehké pracovní pomocné pomocné, o výšce lešeňové podlahy přes 2,5 do 3,5 m	m2	4,50000	239,00	1 075,50	21,00	1 301,36	800-3	RTS 18/ II
				pro montáž svislého potrubí od venkovních jednotek : 4,5	4,50000					
15	943943221R00	Montáž lešení prostorového lehkého bez podlah výšky do 10 m	m3	187,00000	64,00	11 968,00	21,00	14 481,28	800-3	RTS 18/ II
				pro zatížení podlahové plochy do 2 kPa (200 kg/m2),						
				pro vnitřní montáž rozvodů VZT : 3*9,5*2+2*65	187,00000					
16	943943292R00	Montáž lešení prostorového lehkého bez podlah příplatek za každý další i započatý měsíc použití lešení pro zatížení podlahové plochy do 2 kPa (200 kg/m2)	m3	187,00000	23,00	4 301,00	21,00	5 204,21	800-3	RTS 18/ II
pro zatížení podlahové plochy do 2 kPa (200 kg/m2),										
17	943943821R00	Demontáž lešení prostorového lehkého výšky do 10 m	m3	187,00000	65,00	12 155,00	21,00	14 707,55	800-3	RTS 18/ II
bez podlah pro zatížení podlahové plochy do 2 kPa (200 kg/m2),										
18	943955021R00	Montáž lešeňové podlahy s příčnický nebo podélnický, výšky do 10 m	m2	187,00000	45,00	8 415,00	21,00	10 182,15	800-3	RTS 18/ II
19	943955191R00	Montáž lešeňové podlahy příplatek k ceně za každý další i započatý měsíc použití lešení s příčnický nebo podélnický	m2	187,00000	13,00	2 431,00	21,00	2 941,51	800-3	RTS 18/ II
20	943955821R00	Demontáž lešeňové podlahy s příčnický nebo podélnický, výšky do 10 m	m2	187,00000	34,00	6 358,00	21,00	7 693,18	800-3	RTS 18/ II
Díl: 96		Bourání konstrukcí				176,00		212,96		
21	971033451R00	Vybourání otvorů ve zdivu cihelném z jakýchkoliv cihel pálených na jakoukoliv maltu vápenou nebo vápenocementovou, plochy do 0,25 m2, tloušťky do 450 mm	kus	1,00000	176,00	176,00	21,00	212,96	801-3	RTS 18/ II
základovém nebo nadzákladovém,										

Položkový soupis prací a dodávek

S:	SE 141	ZŠ Jasanová
O:	SO 02	Tělocvična
R:	1	projektový

P.č.	Číslo položky	Název položky	MJ	množství	cena / MJ	Celkem	DPH	cena s DPH	Ceník	Cen. soustava / platnost
Včetně pomocného lešení o výšce podlahy do 1900 mm a pro zatížení do 1,5 kPa (150 kg/m ²).										
Díl: 99 Staveništní přesun hmot						8 223,00		9 949,83		
22	999281108R00	Přesun hmot pro opravy a údržbu objektů pro opravy a údržbu dosavadních objektů včetně vnějších plášťů výšky do 12 m, oborů 801, 803, 811 a 812	t	8,72930	942,00	8 223,00	21,00	9 949,83	801-4	RTS 18/ II
Díl: 711 Izolace proti vodě						4 439,49		5 371,78		
23	712997001RT1	Přilepení polystyrenových klinů do asfaltu 14,86*2+11,55*2+0,15*2+0,4*4	m	54,72000	54,00	2 954,88	21,00	3 575,40	800-711	RTS 18/ II
24	28375980R	klin atikový pěnový polystyren; š = 50,0 mm; v = 50 mm; l = 1 000 mm 54,72*1,1	m	60,19200	24,00	1 444,61	21,00	1 747,98	SPCM	RTS 18/ II
25	998711201R00	Přesun hmot pro izolace proti vodě svise do 6 m 50 m vodorovně měřeno od těžiště půdorysné plochy skládky do těžiště půdorysné plochy objektu	%	8,00000	5,00	40,00	21,00	48,40	800-711	RTS 18/ II
Díl: 767 Konstrukce zámečnické						133 582,40		161 634,70		
26	767392112R00	Montáž krytiny střech plechem tvarovaným šroubováním	m ²	4,00000	251,00	1 004,00	21,00	1 214,84	800-767	RTS 18/ II
27	767995101R00	Výroba a montáž atypických kovových doplňků staveb hmotnosti do 5 kg	kg	492,90000	264,00	130 125,60	21,00	157 451,98	800-767	RTS 18/ II
28	767001	Dodávka a montáž zámku, kování, závěsů	kompl	1,00000	560,00	560,00	21,00	677,60		Vlastní
29	15484130R	profil ocelový trapézový 55/250; tl. 0,75 mm; výška vlny 55,0 mm; zároveň poaluzinkováno; délka 2 4*1,15	m ²	4,60000	408,00	1 876,80	21,00	2 270,93	SPCM	RTS 18/ II
30	998767201R00	Přesun hmot pro kovové stavební doplňk. konstrukce v objektech výšky do 6 m 50 m vodorovně	%	8,00000	2,00	16,00	21,00	19,36	800-767	RTS 18/ II
Díl: 783 Nátěry						8 698,90		10 525,67		
31	783222110RT1	Nátěry kov.stavebních doplňk.konstrukcí syntetické 2x email, včetně pomocného lešení. ocelová ochranná konstrukce venkovní klimajednotky : m ² : 30,1	m ²	30,10000	289,00	8 698,90	21,00	10 525,67	800-783	RTS 18/ II
Díl: 786 Čalounické úpravy						150 736,00		182 390,56		
32	786001	Dodávka a montáž venkovních předokenních rolet typ C80 : elektrické ovládání :	ks	4,00000	37 677,00	150 708,00	21,00	182 356,88		Vlastní

Položkový soupis prací a dodávek

S:	SE 141	ZŠ Jasanová
O:	SO 02	Tělocvična
R:	1	projektový

P.č.	Číslo položky	Název položky	MJ	množství	cena / MJ	Celkem	DPH	cena s DPH	Ceník	Cen. soustava / platnost
		rozměr 5600x1200 mm :								
		ks : 4		4,00000						
33	998786202R00	Přesun hmot pro čalounické úpravy v objektech výšky do 12 m 50 m vodorovně	%	28,00000	1,00	28,00	21,00	33,88	800-786	RTS 18/ II
Díl: M21 Elektromontáže						12 559,00		15 196,39		
34	210010	Dodávka a montáž rozvodů el. instalace	kpl.	1,00000	12 559,00	12 559,00	21,00	15 196,39		Vlastní
Díl: M24 Montáže vzduchotechnických zařízení						119 310,00		144 365,10		
35	240001	D+M rozvodů VZT včetně jednotek dle položkového rozpočtu	kpl.	1,00000	94 192,00	94 192,00	21,00	113 972,32		Vlastní
36	767002	Ochranná klec pro interní jednotku	ks	2,00000	12 559,00	25 118,00	21,00	30 392,78		Vlastní
Celkem						499 882,51				

Soupis stavebních prací, dodávek a služeb

Stavba: **SE 141** **ZŠ Jasanová**

Objekt: **SO 02** **Tělocvična**

Rozpočet: **1** **projektový**

Zadavatel

IČO:

DIČ:

Zhotovitel: **Technika Budov s.r.o.**

IČO: **607 11 825**

Křenová 42

DIČ: **cz60711825**

602 00

Brno

Rozpis ceny

Celkem

HSV			70 556,72
PSV			297 456,79
MON			131 869,00
Vedlejší náklady			0,00
Ostatní náklady			0,00
Celkem			499 882,51

Rekapitulace daní

Základ pro sníženou DPH	15 %		0,00 CZK
Snížená DPH	15 %		0,00 CZK
Základ pro základní DPH	21 %		499 882,51 CZK
Základní DPH	21 %		104 975,00 CZK
Zaokrouhlení			0,49 CZK

Cena celkem s DPH

604 858,00 CZK

v _____

dne

27.02.2019

sdfsdf

Za zhotovitele

Za objednatele

Rekapitulace dílů

Číslo	Název	Typ dílu			Celkem	%
1	Zemní práce	HSV			5 943,60	1
2	Základy a zvláštní zakládání	HSV			5 728,62	1
3	Svislé a kompletní konstrukce	HSV			741,00	0
5	Komunikace	HSV			1 256,00	0
61	Úpravy povrchů vnitřní	HSV			277,00	0
62	Úpravy povrchů vnější	HSV			1 508,00	0
94	Lešení a stavební výtahy	HSV			46 703,50	9
96	Bourání konstrukcí	HSV			176,00	0
99	Staveništní přesun hmot	HSV			8 223,00	2
711	Izolace proti vodě	PSV			4 439,49	1
767	Konstrukce zámečnické	PSV			133 582,40	27
783	Nátěry	PSV			8 698,90	2
786	Čalounické úpravy	PSV			150 736,00	30
M21	Elektromontáže	MON			12 559,00	3
M24	Montáže vzduchotechnických zařízení	MON			119 310,00	24
Cena celkem					499 882,51	100

